

## 資料編

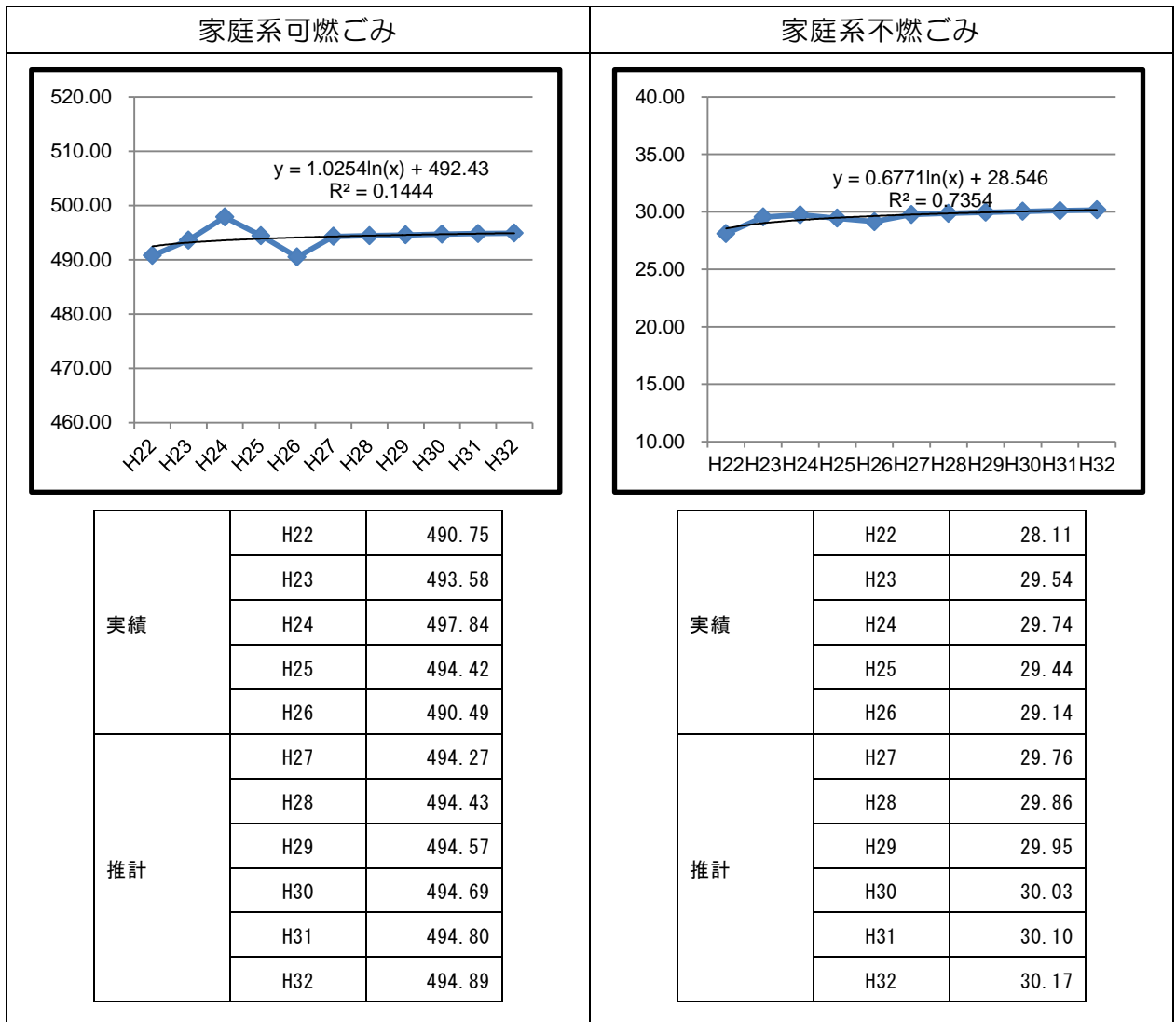
- 1 ごみ排出量の将来推計
- 2 他団体との比較
- 3 計画策定の経過等



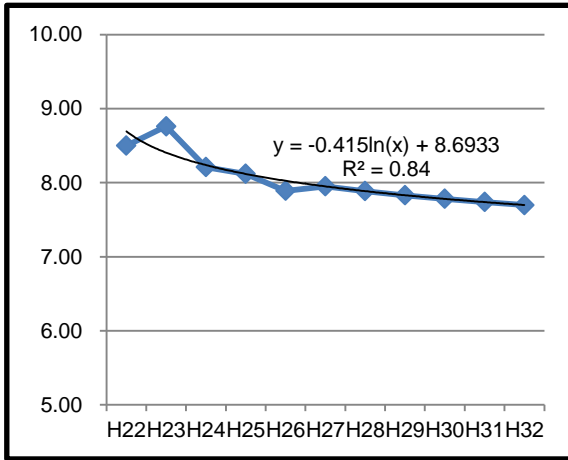
# 1 ごみ排出量の将来推計

個別のごみの推計については、以下のとおりとした。

- 可燃ごみ、不燃ごみ、不燃性粗大ごみについては、平成19年度の有料化実施から3年間は数値にバラツキが見られるため、平成22年度から平成26年度までの実績を基に平成27年度以降の推計を行なった。
- 事業系不燃ごみ、不燃粗大ごみは、リサイクルプラザで搬入時の確認を強化しており、平成26年度から激減したため、家庭系不燃ごみ、不燃粗大ごみの推計結果に平成26年度の事業系不燃ごみ、不燃粗大ごみをそれぞれ加え、平成27年度以降は、すべて家庭系として推計した。
- 再利用ビン等の期間中に対象品目が変更となったものや、奨励金の額が変更になったものについては、変更後の実績を基に推計した。
- 小型家電については、制度が始まって間もないため、平成27年度実施計画の見込み数値を平成32年度まで使用することとしている。

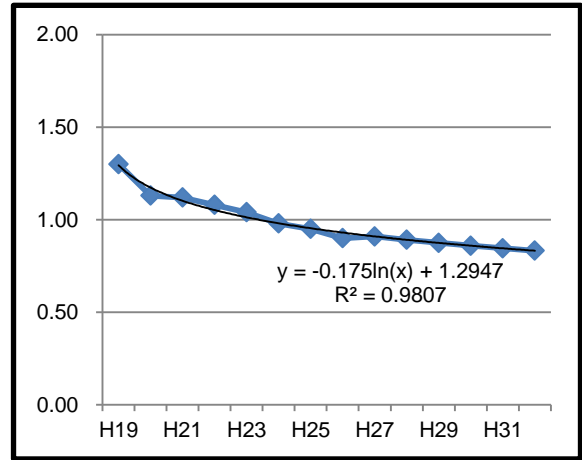


家庭系不燃粗大ごみ



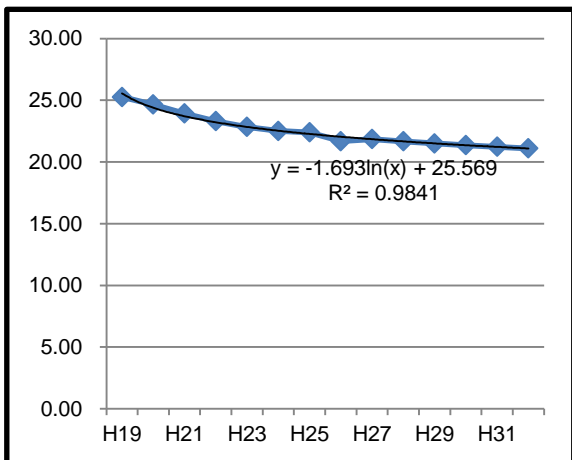
実績	H22	8.50
	H23	8.76
	H24	8.21
	H25	8.12
	H26	7.89
推計	H27	7.95
	H28	7.89
	H29	7.83
	H30	7.78
	H31	7.74
	H32	7.70

家庭系白色発泡



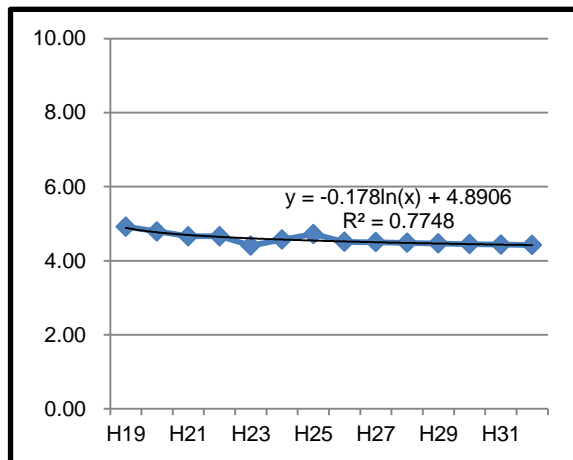
実績	H19	1.30
	H20	1.13
	H21	1.12
	H22	1.08
	H23	1.04
	H24	0.98
	H25	0.95
	H26	0.90
推計	H27	0.91
	H28	0.89
	H29	0.87
	H30	0.86
	H31	0.85
	H32	0.83

家庭系缶・ビン



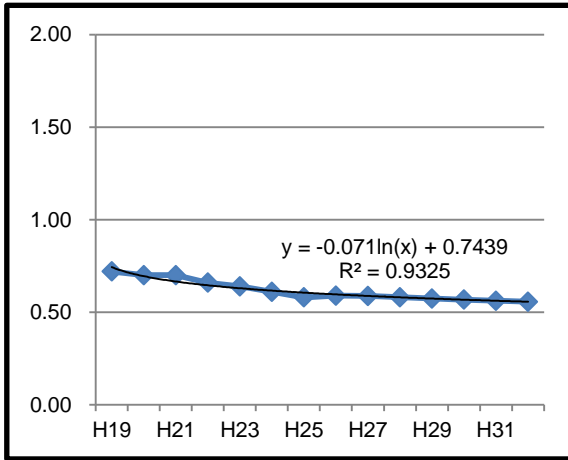
実績	H19	25.26
	H20	24.65
	H21	23.93
	H22	23.31
	H23	22.84
	H24	22.51
	H25	22.40
	H26	21.69
推計	H27	21.85
	H28	21.67
	H29	21.51
	H30	21.36
	H31	21.22
	H32	21.10

家庭系ペットボトル



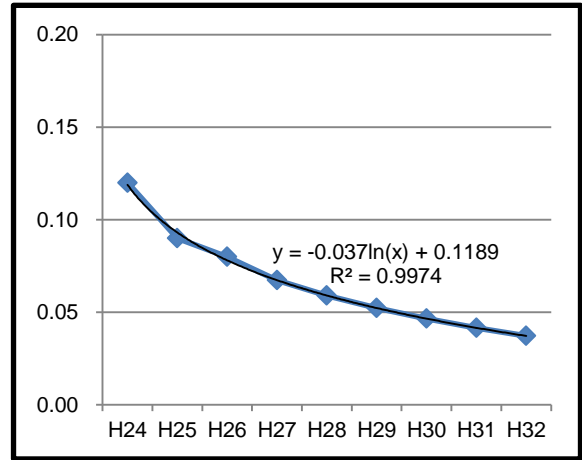
実績	H19	4.92
	H20	4.79
	H21	4.66
	H22	4.66
	H23	4.41
	H24	4.57
	H25	4.72
	H26	4.51
推計	H27	4.50
	H28	4.48
	H29	4.46
	H30	4.45
	H31	4.43
	H32	4.42

家庭系牛乳パック



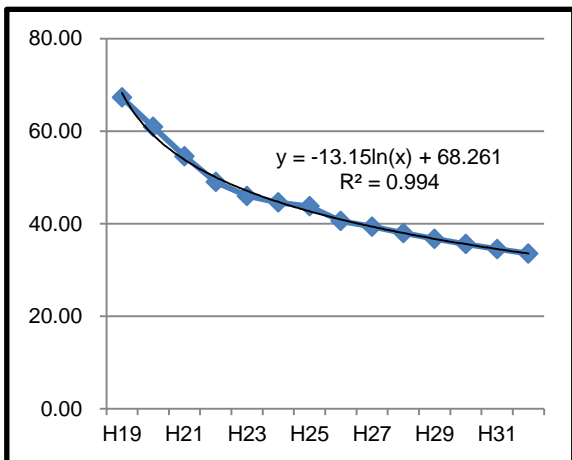
実績	H19	0.72
	H20	0.70
	H21	0.70
	H22	0.66
	H23	0.64
	H24	0.61
	H25	0.58
	H26	0.59
推計	H27	0.59
	H28	0.58
	H29	0.57
	H30	0.57
	H31	0.56
	H32	0.56

家庭系再利用ビン



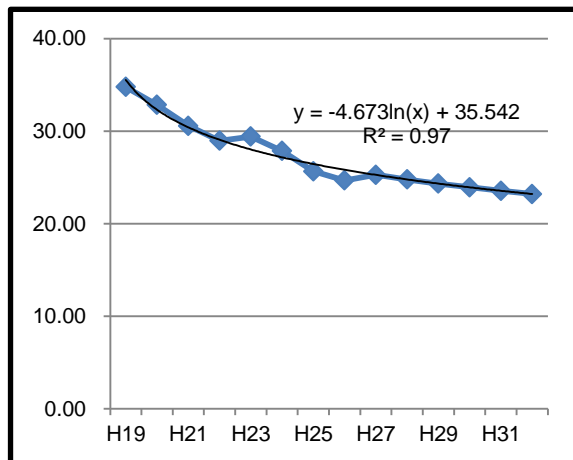
実績	H24	0.12
	H25	0.09
	H26	0.08
推計	H27	0.07
	H28	0.06
	H29	0.05
	H30	0.05
	H31	0.04
	H32	0.04

家庭系新聞



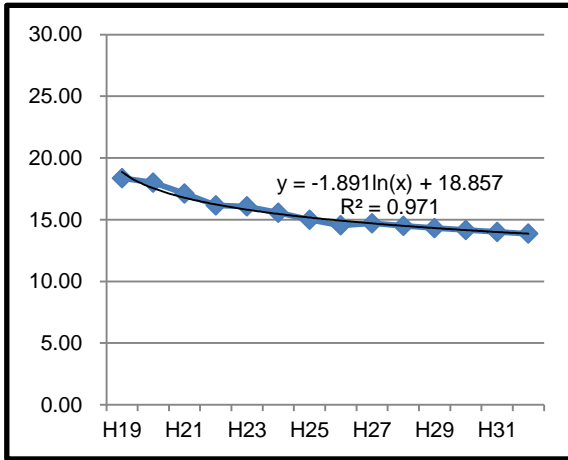
実績	H19	67.28
	H20	60.89
	H21	54.57
	H22	49.01
	H23	45.98
	H24	44.58
	H25	43.76
	H26	40.56
推計	H27	39.37
	H28	37.98
	H29	36.73
	H30	35.58
	H31	34.53
	H32	33.56

家庭系雑誌



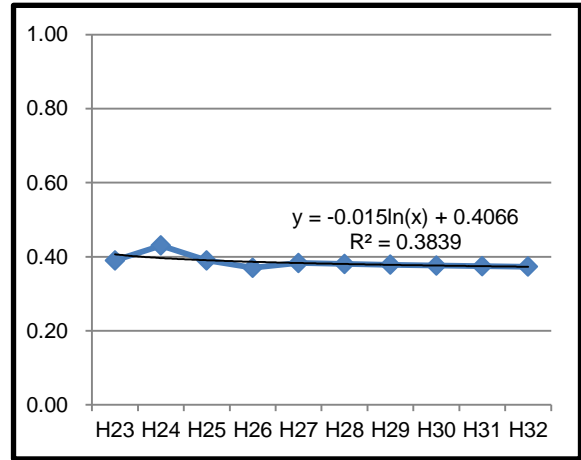
実績	H19	34.78
	H20	32.83
	H21	30.58
	H22	28.97
	H23	29.42
	H24	27.86
	H25	25.66
	H26	24.68
推計	H27	25.27
	H28	24.78
	H29	24.34
	H30	23.93
	H31	23.56
	H32	23.21

家庭系ダンボール



実績	H19	18.36
	H20	18.00
	H21	17.12
	H22	16.16
	H23	16.07
	H24	15.56
	H25	14.99
	H26	14.54
推計	H27	14.70
	H28	14.50
	H29	14.32
	H30	14.16
	H31	14.01
	H32	13.87

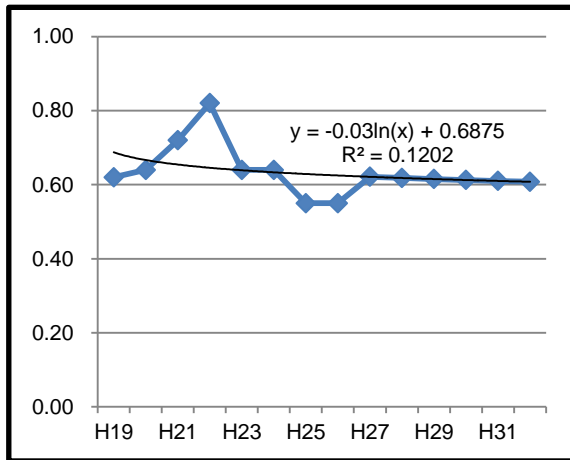
家庭系古紙（クリーンセンター持込）



実績	H23	0.39
	H24	0.43
	H25	0.39
	H26	0.37
推計	H27	0.38
	H28	0.38
	H29	0.38
	H30	0.38
	H31	0.37
	H32	0.37

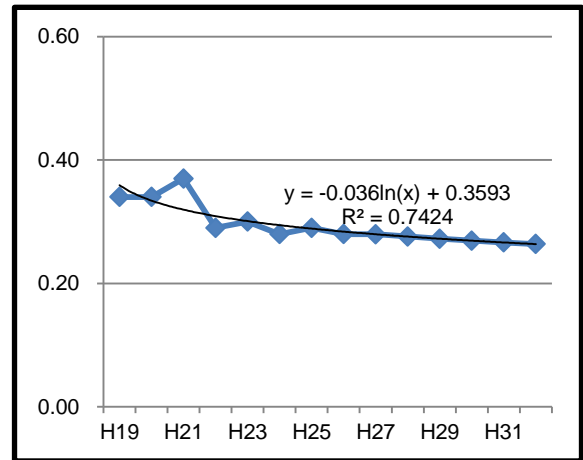


家庭系乾電池



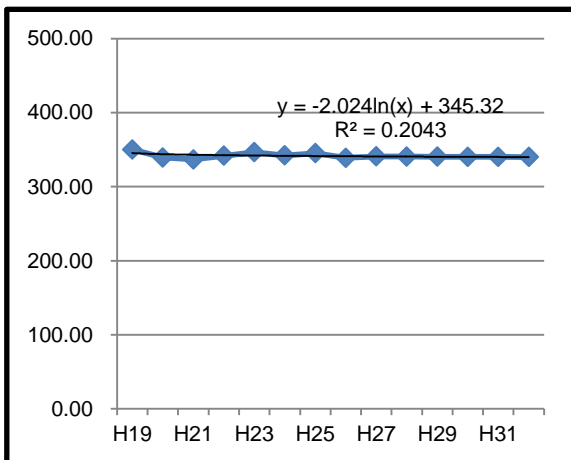
実績	H19	0.62
	H20	0.64
	H21	0.72
	H22	0.82
	H23	0.64
	H24	0.64
	H25	0.55
	H26	0.55
推計	H27	0.62
	H28	0.62
	H29	0.62
	H30	0.61
	H31	0.61
	H32	0.61

家庭系蛍光管



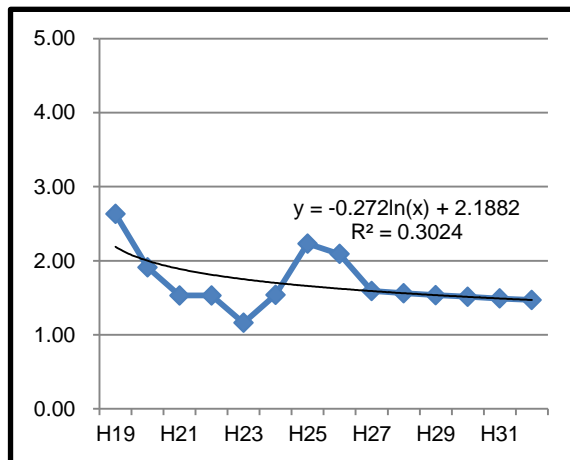
実績	H19	0.34
	H20	0.34
	H21	0.37
	H22	0.29
	H23	0.30
	H24	0.28
	H25	0.29
	H26	0.28
推計	H27	0.28
	H28	0.28
	H29	0.27
	H30	0.27
	H31	0.27
	H32	0.26

事業系可燃



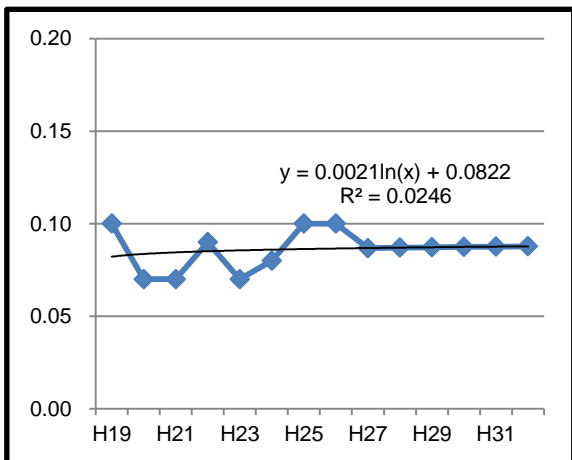
実績	H19	350.25
	H20	339.37
	H21	336.79
	H22	341.78
	H23	346.52
	H24	342.20
	H25	345.18
	H26	339.01
推計	H27	340.87
	H28	340.66
	H29	340.47
	H30	340.29
	H31	340.13
	H32	339.98

事業系缶・ビン



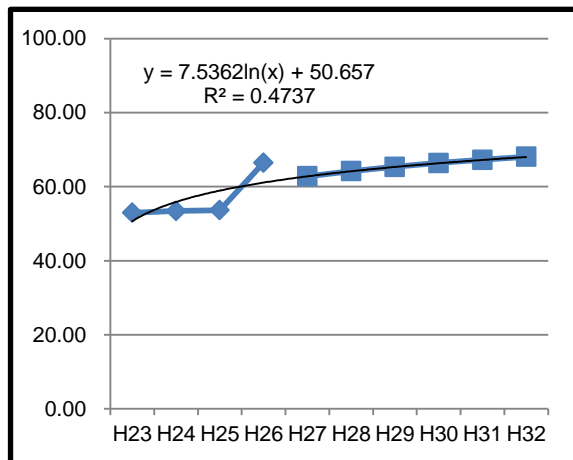
実績	H19	2.63
	H20	1.91
	H21	1.53
	H22	1.53
	H23	1.16
	H24	1.54
	H25	2.23
	H26	2.09
推計	H27	1.59
	H28	1.56
	H29	1.54
	H30	1.51
	H31	1.49
	H32	1.47

事業系ペットボトル



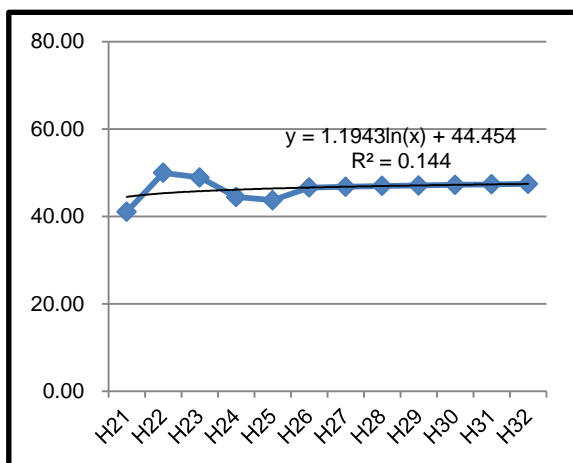
実績	H19	0.10
	H20	0.07
	H21	0.07
	H22	0.09
	H23	0.07
	H24	0.08
	H25	0.10
	H26	0.10
推計	H27	0.09
	H28	0.09
	H29	0.09
	H30	0.09
	H31	0.09
	H32	0.09

事業系古紙



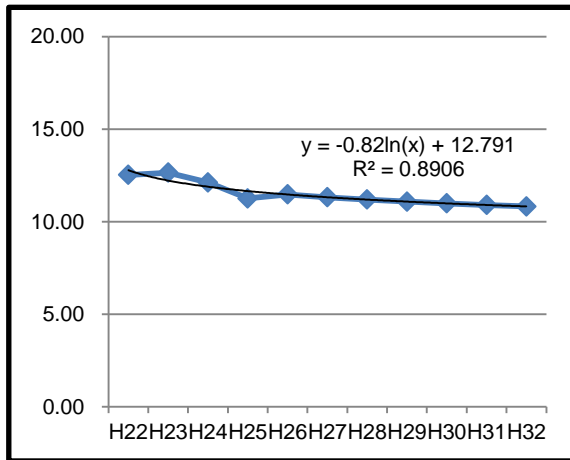
実績	H23	52.97
	H24	53.45
	H25	53.65
	H26	66.51
推計	H27	62.83
	H28	64.21
	H29	65.37
	H30	66.38
	H31	67.28
	H32	68.07

事業系食品残さ



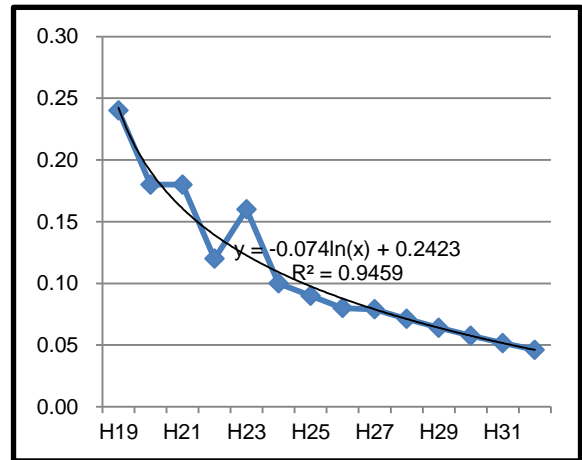
実績	H21	41.04
	H22	49.95
	H23	48.89
	H24	44.42
	H25	43.69
	H26	44.78
推計	H27	46.78
	H28	46.94
	H29	47.08
	H30	47.20
	H31	47.32
	H32	47.42

集団回収古紙



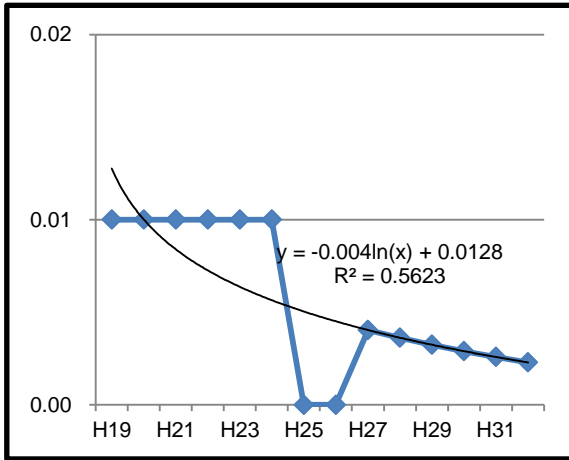
実績	H22	12.53
	H23	12.65
	H24	12.12
	H25	11.26
	H26	11.47
推計	H27	11.32
	H28	11.20
	H29	11.09
	H30	10.99
	H31	10.90
	H32	10.82

集団回収空きビン



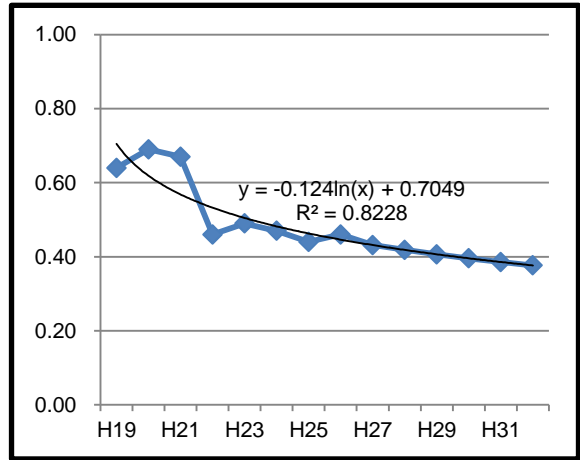
実績	H19	0.24
	H20	0.18
	H21	0.18
	H22	0.12
	H23	0.16
	H24	0.10
推計	H25	0.09
	H26	0.08
	H27	0.08
	H28	0.07
	H29	0.06
	H30	0.06
	H31	0.05
	H32	0.05

集団回収空きビンケース



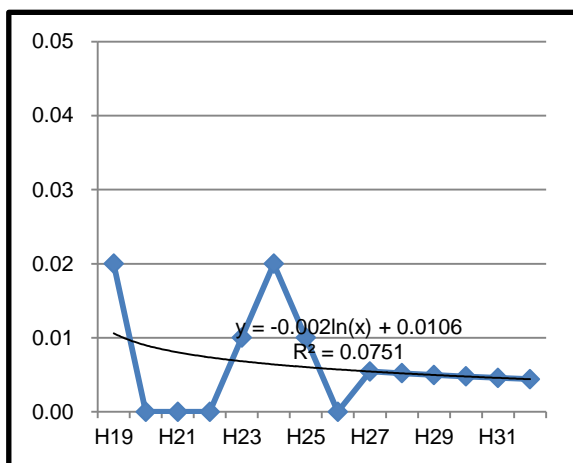
実績	H19	0.01
	H20	0.01
	H21	0.01
	H22	0.01
	H23	0.01
	H24	0.01
	H25	0.00
推計	H26	0.00
	H27	0.00
	H28	0.00
	H29	0.00
	H30	0.00
	H31	0.00
	H32	0.00

集団回収金属



実績	H19	0.64
	H20	0.69
	H21	0.67
	H22	0.46
	H23	0.49
	H24	0.47
	H25	0.44
推計	H26	0.46
	H27	0.43
	H28	0.42
	H29	0.41
	H30	0.40
	H31	0.39
	H32	0.38

集団回収その他



実績	H19	0.02
	H20	0.00
	H21	0.00
	H22	0.00
	H23	0.01
	H24	0.02
	H25	0.01
	H26	0.00
推計	H27	0.01
	H28	0.01
	H29	0.00
	H30	0.00
	H31	0.00
	H32	0.00

## 2 他団体との比較

### 1 県内市町村との比較

ごみ排出量（原単位）について、鳥取県内の市町村と比較した。

比較は、第2次一般廃棄物処理計画策定時に比較した平成21年度実績と平成25年度実績を用いた。なお、平成21年度実績には民間による古紙収集量が、平成25年度実績には民間による食品残さと古紙収集量が含まれており、これらを除いた排出量で、人口については外国人を含む総人口で比較を行なった。

米子市のごみ排出量は、平成21年度と平成25年度とも全体、生活系、事業系いずれも県内市町村の平均値を下回っているが、平成21年度と平成25年度を比較すると、生活系、事業系の順位は上がっている。

また、平成21年度から平成25年度の増減率は、18市町村中9番目となっている。

表 平成21年度の排出状況（県内市町村）

（単位：g/人・日）

	合計			生活系			事業系	
	原単位	順位		原単位	順位		原単位	順位
八頭町	614	1	日南町	534	1	岩美町	0	1
智頭町	643	2	江府町	544	2	智頭町	2	2
若桜町	643	3	八頭町	545	3	若桜町	10	3
大山町	644	4	湯梨浜町	565	4	八頭町	69	4
日南町	658	5	大山町	572	5	大山町	72	5
江府町	671	6	鳥取市	595	6	日野町	73	6
岩美町	686	7	伯耆町	609	7	南部町	119	7
日野町	701	8	琴浦町	614	8	日南町	124	8
南部町	746	9	三朝町	622	9	江府町	127	9
伯耆町	799	10	南部町	627	10	伯耆町	190	10
北栄町	845	11	日野町	628	11	北栄町	198	11
琴浦町	878	12	若桜町	633	12	境港市	251	12
湯梨浜町	883	13	倉吉市	640	13	琴浦町	264	13
三朝町	937	14	智頭町	641	14	三朝町	315	14
鳥取市	939	15	北栄町	646	15	湯梨浜町	318	15
境港市	979	16	日吉津村	663	16	鳥取市	344	16
米子市	1,047	17	岩美町	686	17	米子市	360	17
倉吉市	1,066	18	米子市	687	18	倉吉市	426	18
日吉津村	1,942	19	境港市	728	19	日吉津村	1,279	19
平均	859		平均	620		平均	239	



表 平成25年度の排出状況（県内市町村）

（単位：g/人・日）

	合計			生活系			事業系	
	原単位	順位		原単位	順位		原単位	順位
若桜町	597	1	八頭町	518	1	若桜町	0	1
八頭町	604	2	湯梨浜町	526	2	岩美町	11	2
岩美町	652	3	鳥取市	547	3	日野町	68	3
大山町	668	4	江府町	567	4	智頭町	69	4
倉吉市	675	5	日南町	571	5	八頭町	86	5
日野町	680	6	大山町	578	6	大山町	90	6
江府町	688	7	倉吉市	583	7	倉吉市	92	7
日南町	692	8	伯耆町	588	8	江府町	121	8
智頭町	701	9	南部町	595	9	日南町	121	9
南部町	726	10	若桜町	597	10	南部町	131	10
伯耆町	828	11	日野町	612	11	伯耆町	239	11
鳥取市	895	12	日吉津村	614	12	境港市	242	12
北栄町	909	13	北栄町	615	13	北栄町	294	13
境港市	929	14	琴浦町	623	14	三朝町	323	14
三朝町	998	15	智頭町	632	15	鳥取市	347	15
琴浦町	1,008	16	岩美町	641	16	米子市	362	16
米子市	1,020	17	米子市	658	17	琴浦町	386	17
湯梨浜町	1,123	18	三朝町	676	18	日吉津村	535	18
日吉津村	1,149	19	境港市	687	19	湯梨浜町	596	19
平均	818		平均	602		平均	216	

表 米子市の順位（県内市町村）

	全体	生活系	事業系
H21	17	18	17
H25	17	17	16

表 ごみ排出量の増減率

	年度	生活系	事業系	合計	増減率	増減率 順位
鳥取市	H21	595	344	939	△4.7%	6
	H25	547	347	895		
米子市	H21	687	360	1,047	△2.6%	9
	H25	658	362	1,020		
倉吉市	H21	640	426	1,066	△36.7%	2
	H25	583	92	675		
境港市	H21	728	251	979	△5.2%	4
	H25	687	242	929		
岩美町	H21	686	0	686	△4.9%	5
	H25	641	11	652		
若桜町	H21	633	10	643	△7.2%	3
	H25	597	0	597		
智頭町	H21	641	2	643	9.1%	17
	H25	632	69	701		
八頭町	H21	545	69	614	△1.6%	10
	H25	518	86	604		
三朝町	H21	622	315	937	6.6%	15
	H25	676	323	998		
湯梨浜町	H21	565	318	883	27.1%	19
	H25	526	596	1,123		
琴浦町	H21	614	264	878	14.8%	18
	H25	623	386	1,008		
北栄町	H21	646	198	845	7.6%	16
	H25	615	294	909		
日吉津村	H21	663	1,279	1,942	△40.8%	1
	H25	614	535	1,149		
大山町	H21	572	72	644	3.8%	13
	H25	578	90	668		
南部町	H21	627	119	746	△2.6%	8
	H25	595	131	726		
伯耆町	H21	609	190	799	3.6%	12
	H25	588	239	828		
日南町	H21	534	124	658	5.2%	14
	H25	571	121	692		
日野町	H21	628	73	701	△2.9%	7
	H25	612	68	680		
江府町	H21	544	127	671	2.5%	11
	H25	567	121	688		

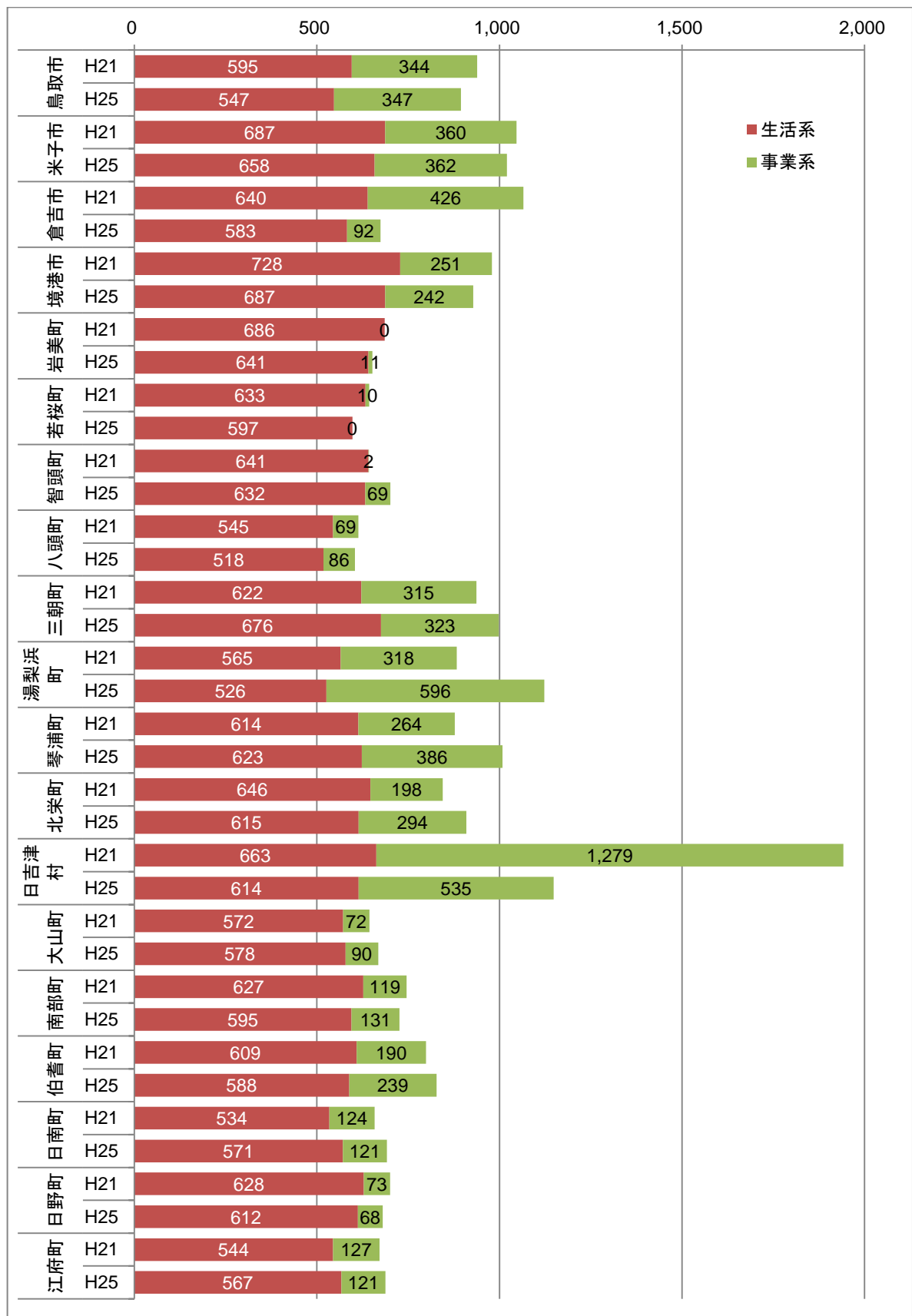


図 ごみ排出量

## 2 類似団体との比較

ごみ排出量（原単位）について、類似団体と比較した。

比較は、第2次一般廃棄物処理計画策定時に比較した平成21年度実績と平成25年度実績を用いた。なお、類似団体の数値には、事業系食品リサイクル及び事業系古紙の数値が含まれていないと考えられるため、これらを除いた値で比較した。

また、米子市は、平成21年度に人口区分Ⅲ（人口10万人以上15万人未満）、産業構造3（Ⅱ次・Ⅲ次人口比95%以上、3次人口比65%以上）であり、平成25年度に人口が150,133人となり、区分がⅣ（人口15万人以上）となったが、平成21年度からの推移を比較するため、平成25年度はⅢ3の団体と比較する。

<参考>類似団体のグループ分け（総務省Hp）

（一般市）

産業構造		Ⅱ次,Ⅲ次 95%以上		Ⅱ次,Ⅲ次 95%未満	
		Ⅲ次 65%以上	Ⅲ次 65%未満	Ⅲ次 55%以上	Ⅲ次 55%未満
人口	0以上～ 50,000 未満	I-3	I-2	I-1	I-O
	50,000 以上～ 100,000 未満	II-3	II-2	II-1	II-O
	100,000 以上～ 150,000 未満	III-3	III-2	III-1	III-O
	150,000 以上～	IV-3	IV-2	IV-1	IV-O

ごみ排出量の順位については、平成21年度と平成25年度とで対象となる団体数が異なることから、単純に比較は出来ない。

偏差値については、全体の排出量は変動がなく、生活系は上昇し、事業系は下降しているが、いずれも大きな変化ではなく、類似団体と同様な減量化の状況にある。

表 平成 21 年度の排出状況（類似団体）

（単位：g / 人・日）

市町村		全体	
		排出量	順位
沖縄県	うるま市	711	1
東京都	東久留米市	784	2
静岡県	藤枝市	810	3
鹿児島県	薩摩川内市	812	4
滋賀県	長浜市	830	5
埼玉県	鴻巣市	831	6
佐賀県	唐津市	832	7
鹿児島県	鹿屋市	845	8
香川県	丸亀市	869	9
岡山県	津山市	892	10
宮城県	大崎市	898	11
山口県	岩国市	900	12
熊本県	八代市	914	13
栃木県	栃木市	916	14
神奈川県	伊勢原市	917	15
愛知県	稲沢市	922	16
北海道	江別市	932	17
鹿児島県	霧島市	935	18
兵庫県	三田市	935	19
岩手県	花巻市	950	20
埼玉県	加須市	958	21
埼玉県	三郷市	965	22
茨城県	古河市	970	23
北海道	北見市	978	24
栃木県	那須塩原市	984	25
宮崎県	延岡市	992	26
長崎県	諫早市	998	27
山形県	鶴岡市	1,012	28
島根県	出雲市	1,038	29
鳥取県	米子市	1,047	30
広島県	三原市	1,091	31
北海道	小樽市	1,092	32
山形県	酒田市	1,096	33
千葉県	成田市	1,102	34
愛媛県	西条市	1,120	35
福島県	会津若松市	1,121	36
新潟県	三条市	1,132	37
埼玉県	深谷市	1,140	38
茨城県	土浦市	1,156	39
千葉県	木更津市	1,191	40
山口県	防府市	1,223	41
新潟県	新発田市	1,251	42
平均		978	
標準偏差		128	
米子市偏差値		45	

市町村		生活系	
		排出量	順位
うるま市		511	1
鹿屋市		553	2
花巻市		592	3
延岡市		603	4
津山市		604	5
八代市		622	6
諫早市		623	7
新発田市		626	8
那須塩原市		633	9
霧島市		633	10
薩摩川内市		634	11
唐津市		637	12
岩国市		640	13
長浜市		641	14
大崎市		644	15
三田市		663	16
三原市		673	17
出雲市		677	18
丸亀市		678	19
三条市		678	20
小樽市		680	21
鴻巣市		684	22
米子市		687	23
北見市		688	24
藤枝市		689	25
栃木市		689	26
江別市		708	27
鶴岡市		714	28
成田市		733	29
木更津市		743	30
三郷市		762	31
稲沢市		764	32
伊勢原市		766	33
東久留米市		784	34
古河市		787	35
土浦市		793	36
会津若松市		824	37
西条市		834	38
防府市		849	39
酒田市		854	40
加須市		865	41
深谷市		873	42
平均		698	
標準偏差		87	
米子市偏差値		51	

市町村		事業系	
		排出量	順位
東久留米市		0	1
加須市		94	2
藤枝市		122	3
鴻巣市		147	4
伊勢原市		151	5
稲沢市		159	6
薩摩川内市		178	7
古河市		183	8
長浜市		189	9
丸亀市		191	10
唐津市		196	11
うるま市		201	12
三郷市		202	13
江別市		224	14
栃木市		227	15
酒田市		242	16
大崎市		254	17
岩国市		260	18
深谷市		267	19
三田市		272	20
西条市		286	21
津山市		290	22
北見市		291	23
八代市		292	24
鹿屋市		292	25
鶴岡市		297	26
会津若松市		297	27
霧島市		301	28
那須塩原市		353	29
花巻市		359	30
米子市		360	31
出雲市		361	32
土浦市		365	33
成田市		368	34
防府市		374	35
諫早市		375	36
延岡市		389	37
小樽市		410	38
三原市		418	39
木更津市		448	40
三条市		454	41
新発田市		626	42
平均		280	
標準偏差		114	
米子市偏差値		43	

表 平成 25 年度の排出状況（類似団体）

（単位：g/人・日）

市町村		全体	
		排出量	順位
東京都	小金井市	634	1
長野県	佐久市	692	2
静岡県	藤枝市	710	3
東京都	国分寺市	732	4
沖縄県	うるま市	745	5
神奈川県	座間市	758	6
埼玉県	富士見市	762	7
愛知県	江南市	777	8
埼玉県	坂戸市	794	9
東京都	昭島市	800	10

市町村		生活系	
		排出量	順位
泉佐野市	472	1	
うるま市	517	2	
浦添市	519	3	
佐久市	536	4	
守口市	539	5	
沖縄市	556	6	
藤枝市	571	7	
小松市	580	8	
鹿屋市	585	9	
廿日市市	596	10	

市町村		事業系	
		排出量	順位
小金井市	9	1	
国分寺市	66	2	
座間市	87	3	
富士見市	110	4	
東久留米市	113	5	
我孫子市	118	6	
昭島市	121	7	
富田林市	125	8	
朝霞市	131	9	
坂戸市	133	10	

大阪府	河内長野市	872	31
福岡県	筑紫野市	873	32
東京都	武蔵野市	874	33
福岡県	糸島市	879	34
大阪府	大東市	889	35
岡山県	津山市	894	36
鹿児島県	鹿屋市	894	36
福岡県	大牟田市	915	38
茨城県	取手市	917	39
栃木県	佐野市	920	40

橿原市	657	31
米子市	658	32
坂戸市	661	33
鹿沼市	663	34
松原市	663	34
岩国市	664	36
戸田市	666	37
国分寺市	666	37
筑紫野市	667	39
焼津市	669	40

大東市	210	31
大牟田市	210	31
各務原市	211	33
唐津市	212	34
羽曳野市	217	35
深谷市	219	36
三郷市	226	37
うるま市	228	38
東海市	238	39
栃木市	243	40

奈良県	橿原市	1,007	60
鳥取県	米子市	1,020	61
北海道	北見市	1,030	62
栃木県	那須塩原市	1,035	63
岩手県	花巻市	1,051	64
大阪府	門真市	1,052	65
愛知県	半田市	1,060	66
長崎県	諫早市	1,063	67
宮崎県	延岡市	1,070	68
埼玉県	深谷市	1,077	69
広島県	尾道市	1,077	69
千葉県	成田市	1,090	71
愛媛県	新居浜市	1,090	71
滋賀県	彦根市	1,113	73
山形県	酒田市	1,121	74
愛媛県	西条市	1,128	75
新潟県	新発田市	1,130	76
千葉県	木更津市	1,151	77
大分県	別府市	1,166	78
三重県	伊勢市	1,169	79
新潟県	三条市	1,172	80
山口県	防府市	1,191	81
群馬県	桐生市	1,197	82
福島県	会津若松市	1,219	83
茨城県	土浦市	1,246	84
大阪府	泉佐野市	1,289	85
平均		944	
標準偏差		138	
米子市偏差値		45	

桑名市	713	60	
成田市	717	61	
防府市	720	62	
鶴岡市	723	63	
木更津市	728	64	
江別市	730	65	
我孫子市	733	66	
羽曳野市	736	67	
武蔵野市	741	68	
取手市	750	69	
北見市	754	70	
各務原市	772	71	
三郷市	773	72	
尾道市	792	73	
桐生市	795	74	
土浦市	798	75	
新居浜市	799	76	
加須市	806	77	
伊勢市	809	78	
彦根市	810	79	
富田林市	823	80	
西条市	832	81	
酒田市	838	82	
深谷市	858	83	
半田市	862	84	
会津若松市	880	85	
平均		684	
標準偏差		82	
米子市偏差値		53	

西条市	296	60	
彦根市	303	61	
鹿屋市	309	62	
草津市	311	63	
守口市	312	64	
霧島市	317	65	
白山市	327	66	
箕面市	335	67	
会津若松市	339	68	
橿原市	351	69	
伊勢市	360	70	
米子市	362	71	
那須塩原市	364	72	
成田市	373	73	
桐生市	402	74	
木更津市	423	75	
諫早市	428	76	
延岡市	428	76	
花巻市	429	78	
門真市	430	79	
土浦市	448	80	
防府市	472	81	
別府市	483	82	
三条市	485	83	
新発田市	498	84	
泉佐野市	817	85	
平均		260	
標準偏差		123	
米子市偏差値		42	

表 米子市の順位（類似団体）

	団体数	全体	生活系	事業系
H21	42	30	23	31
H25	85	61	32	71

表 米子市の偏差値（類似団体）

	全体	生活系	事業系
H21	45	51	43
H25	45	53	42

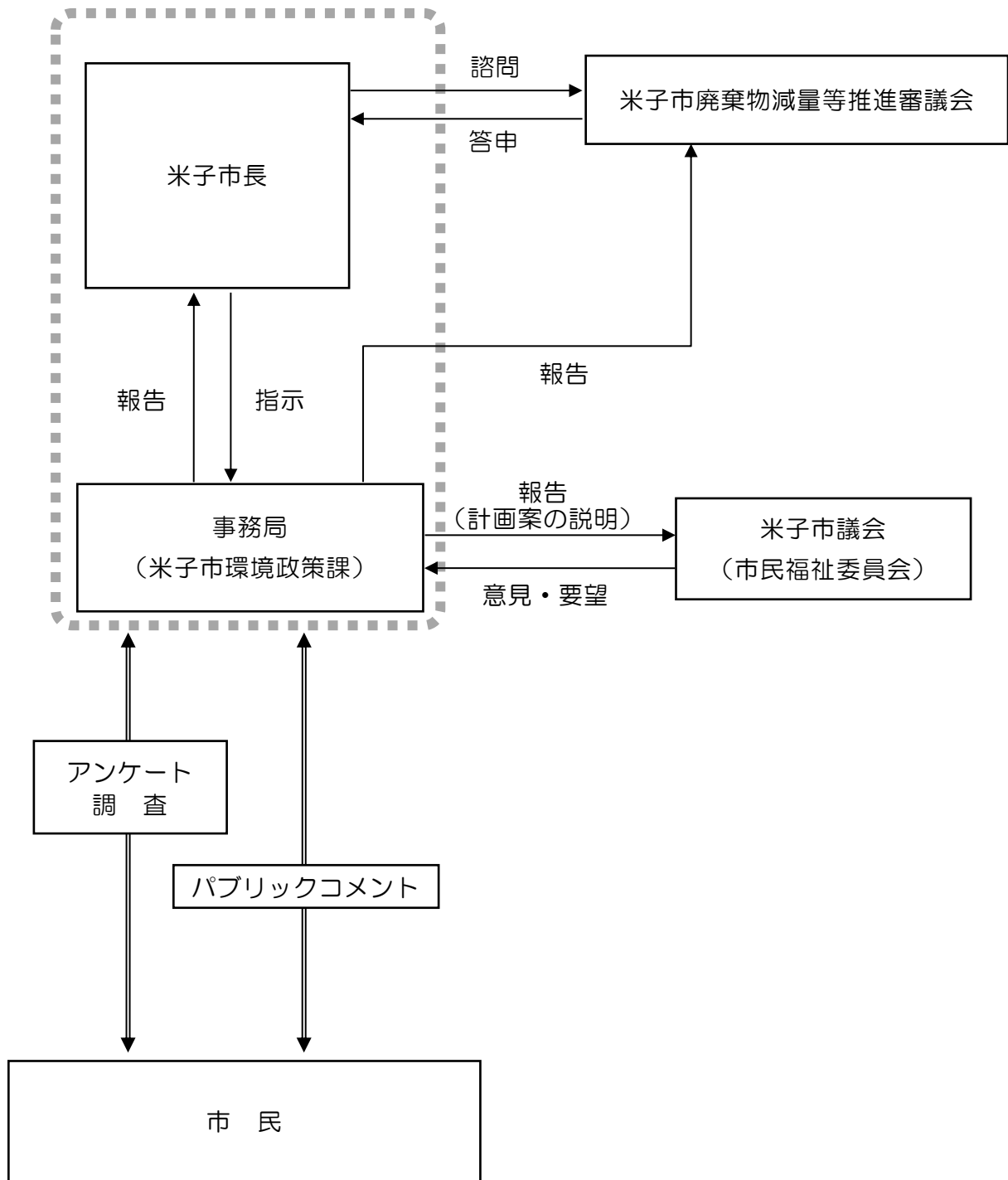
### 3 計画策定の経過等

#### 1 計画策定の経過

日付	審議内容等
平成 26 年 5 月	ごみ減量、リサイクルに関するアンケート調査 (自治会長、リサイクル推進員、市民 3,000 人)
平成 26 年 9 月～11 月	ごみ組成調査 (家庭系)
平成 26 年 11 月 27 日	米子市廃棄物減量等推進審議会 (平成 26 年度第 4 回) 第 2 次計画の進捗状況を報告
平成 27 年 2 月 24 日	米子市廃棄物減量等推進審議会 (平成 26 年度第 5 回) 諮問 (計画の改定について) 計画改定に向けての課題整理ほか
平成 27 年 7 月 10 日	米子市廃棄物減量等推進審議会 (平成 27 年度第 1 回) 国、県の目標値との比較 他団体との比較 第 3 次計画 (事務局素案) ほか
平成 27 年 8 月 25 日	米子市廃棄物減量等推進審議会 (平成 27 年度第 2 回) H26 年度実績 (報告) 第 3 次計画 (事務局原案) ほか
平成 27 年 9 月 1 日～ 平成 27 年 9 月 10 日	第 3 次計画 (事務局原案【修正】) の確認
平成 27 年 9 月 24 日	米子市議会市民福祉委員会 第 3 次計画 (原案) の説明
平成 27 年 10 月 1 日～ 平成 27 年 10 月 30 日	市民意見公募 (パブリックコメント) 市民からの意見提出なし
平成 27 年 12 月 18 日	米子市廃棄物減量等推進審議会 (平成 27 年度第 3 回) 第 3 次計画 (案) ほか
平成 27 年 12 月 22 日	米子市廃棄物減量等推進審議会 答申 (計画の改定について)
平成 28 年 1 月 6 日	第 3 次米子市一般廃棄物処理基本計画の策定



## 2 策定体制



### 3 米子市廃棄物減量等推進審議会 名簿

(平成27年2月24日現在)

区分	氏名	出身団体
学識経験のある者	岡本 幹三 (副会長)	鳥取大学医学部
	小川 和郎	米子工業高等専門学校
	松本 康右	鳥取県西部総合事務所 生活環境局
民間団体の代表者	八幡 浩史	米子商工会議所
	八幡 忠義	米子市自治連合会
	吉岡 啓	米子市公民館連合会
	岡本 友美恵	米子市女性団体連絡協議会
	植田 秋博	鳥取西部農業協同組合
	妹尾 多紀一	米子市環境をよくする会
	大野木 昭夫 (会長)	米子地区環境問題を考える 企業懇話会
	前田 美智子	中国税理士会米子支部
市長が適当と認める者	大櫃 興紀	公募による委員
	熊谷 春美	とっとりエコサポーターズ (女性人材バンク)
	影谷 真由美	インテリア・アロマショップ経営 (女性人材バンク)
	圓岡 純子	主婦 (女性人材バンク)

(敬称省略)

(平成 27 年 11 月 1 日現在)

区 分	氏 名	出身団体
学識経験のある者	岡本 幹三 (副会長)	鳥取大学医学部
	小川 和郎	米子工業高等専門学校
	松本 康右	鳥取県西部総合事務所 生活環境局
民間団体の代表者	八幡 浩史	米子商工会議所
	池田 弘	米子市自治連合会
	松本 允行	米子市公民館連合会
	植田 秋博	鳥取西部農業協同組合
	松本 眞	米子市環境をよくする会
	大野木 昭夫 (会長)	米子地区環境問題を考える 企業懇話会
	前田 美智子	中国税理士会米子支部
市長が適当と認める者	大櫃 興紀	公募による委員
	熊谷 春美	とっとりエコサポーターズ (女性人材バンク)
	影谷 真由美	インテリア・アロマショップ経営 (女性人材バンク)
	圓岡 純子	主婦 (女性人材バンク)

(敬称省略)

## 4 諮問・答申

### ■諮問

発米環政第1463号  
平成27年2月24日

米子市廃棄物減量等推進審議会  
会長 大野木昭夫様

米子市長 野坂康夫

米子市一般廃棄物処理基本計画の改定について（諮問）

米子市廃棄物の処理及び清掃に関する条例第12条の規定により、下記について諮問いたします。

記

- 1 米子市一般廃棄物処理基本計画の改定について

### ■答申

## 答 申 書

平成27年12月22日

米子市長 野坂康夫様

米子市廃棄物減量等推進審議会  
会長 大野木 昭夫

平成27年2月24日付で諮問を受けた「第3次米子市一般廃棄物処理基本計画」（案）について、本審議会では慎重に審議を重ねた結果、その内容を妥当なものと認めましたので答申します。

なお、計画の推進にあたっては、審議の過程で出された意見・提言等を十分に尊重し、着実に施策を実施されるとともに、施策の取組み状況を評価し、継続的に計画の改善を図りながら、同計画に規定するごみ減量化等の目標を達成されることを要望します。



### 第3次米子市一般廃棄物処理基本計画

平成28年1月発行

発行 米子市  
編集 米子市市民環境部環境政策課  
〒683-8686 鳥取県米子市中町20番地  
電話：0859-23-5259  
FAX：0859-23-5258  
E-mail： kankyoseisaku@city.yonago.lg.jp