

요나고시 편

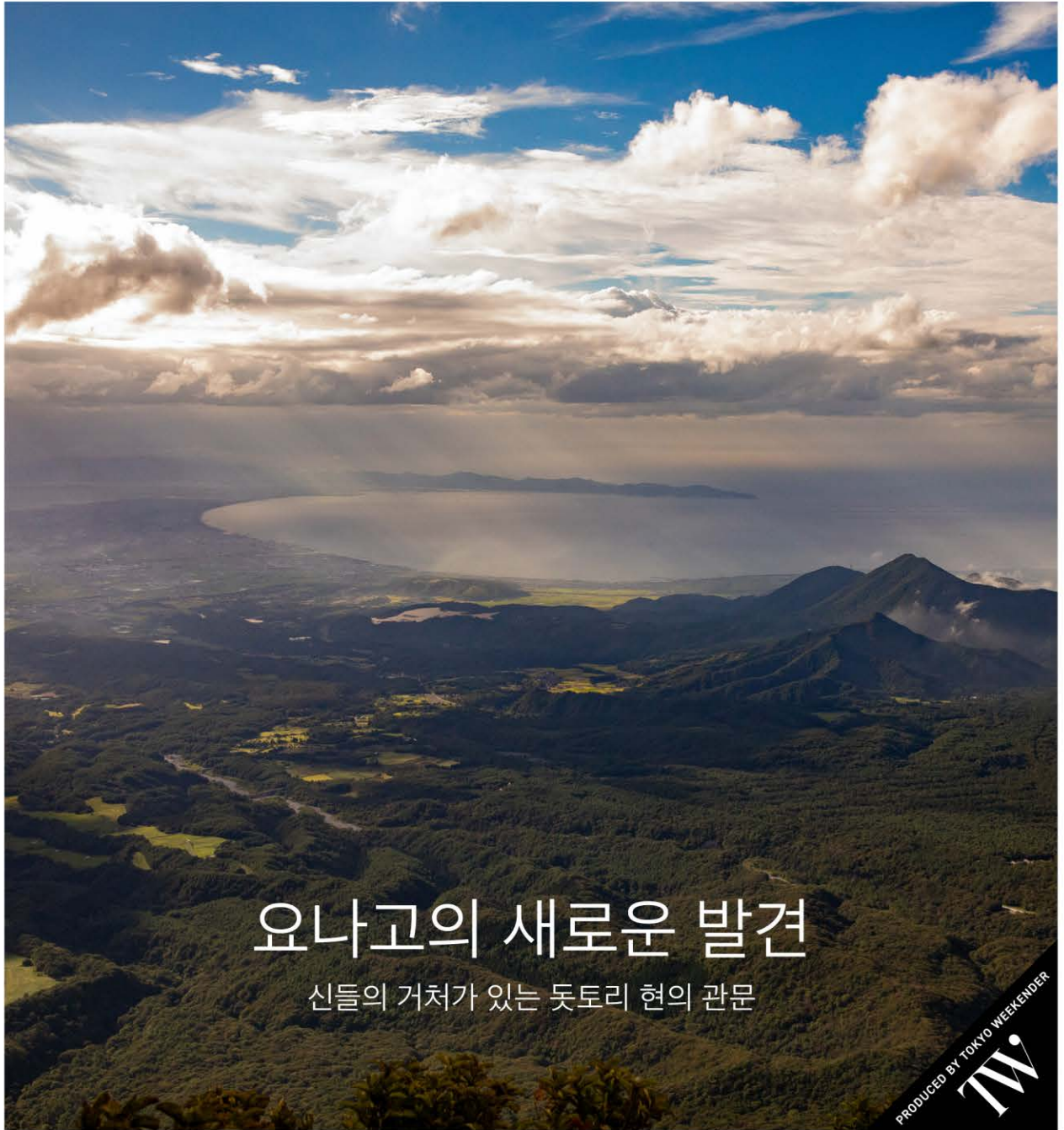
2019

FREE

TW

도쿄와는 다른 진정한 일본을 만날 수 있는 곳으로 당신을 데려갑니다

Travel Guides



요나고의 새로운 발견

신들의 거처가 있는 돗토리 현의 관문

PRODUCED BY TOKYO WEEKENDER
TW

역사와 유산

바닷바람과 장엄한 풍경 다양한 문화 - 관광객 여러분께 드리는 요나고의 선물

자연과 먹거리

다이센 산이 주는 선물 - 신비한 기운과 깨끗한 천연수 그리고 식재료

예술과 문화

요나고의 독특함과 장인들의 정열을 담은 요도에 우산과 아름다운 도자기

CONTENTS



©MIZUKI Productions

역사와 유산

4 요나고의 시작

바닷바람과 장엄한 풍경 다양한 문화 - 관광객 여러분께 드리는 요나고의 선물

6 요나고 성터

360도로 펼쳐진 풍경에서 느끼는 요나고의 현재와 과거

자연과 먹거리

9 다이센 산의 선물

모든 길은 다이센산으로

10 가이케 온천

요나고 유일의 풍광명묘한 온천에서 보내는 힐링 타임

11 생명의 샘물

물이 있어 성장하는 것이 있다

12 돗토리 와규

전국 1위에 빛나는 맛

13 다이센 산이 만든 식재료

요나고의 맛집

14 요나고에서 즐기는 애프터 파이브

불빛이 보이는 곳이 입구

예술과 문화

16 요도에 우산

옛부터 전해오는 전통

17 훗쇼지 가이케 도자기

요나고의 정성을 배우는 공예 체험

18 우에다 쇼지 사진미술관

사구 예술가에게 바치는 오마주

19 아다치 미술관

일본의 사계절을 느끼는 캔버스

20 미즈키 시게루 로드

요괴왕국의 길을 걷다

이벤트 및 오시는 길

22 추억에 남을 현지 체험

요나고의 문화와 계절을 느낄 수 있는 이벤트

23 지도 및 오시는 길

요나고를 돌아 다니는 방법을 간략히 살펴보세요

PUBLISHER

Yonago City Tourism Association

PRODUCED BY

ENGAWA Co., Ltd.
Imai Printing Co., Ltd.

WRITER

Rose Haneda

EDITOR

Annemarie Luck

DESIGNER

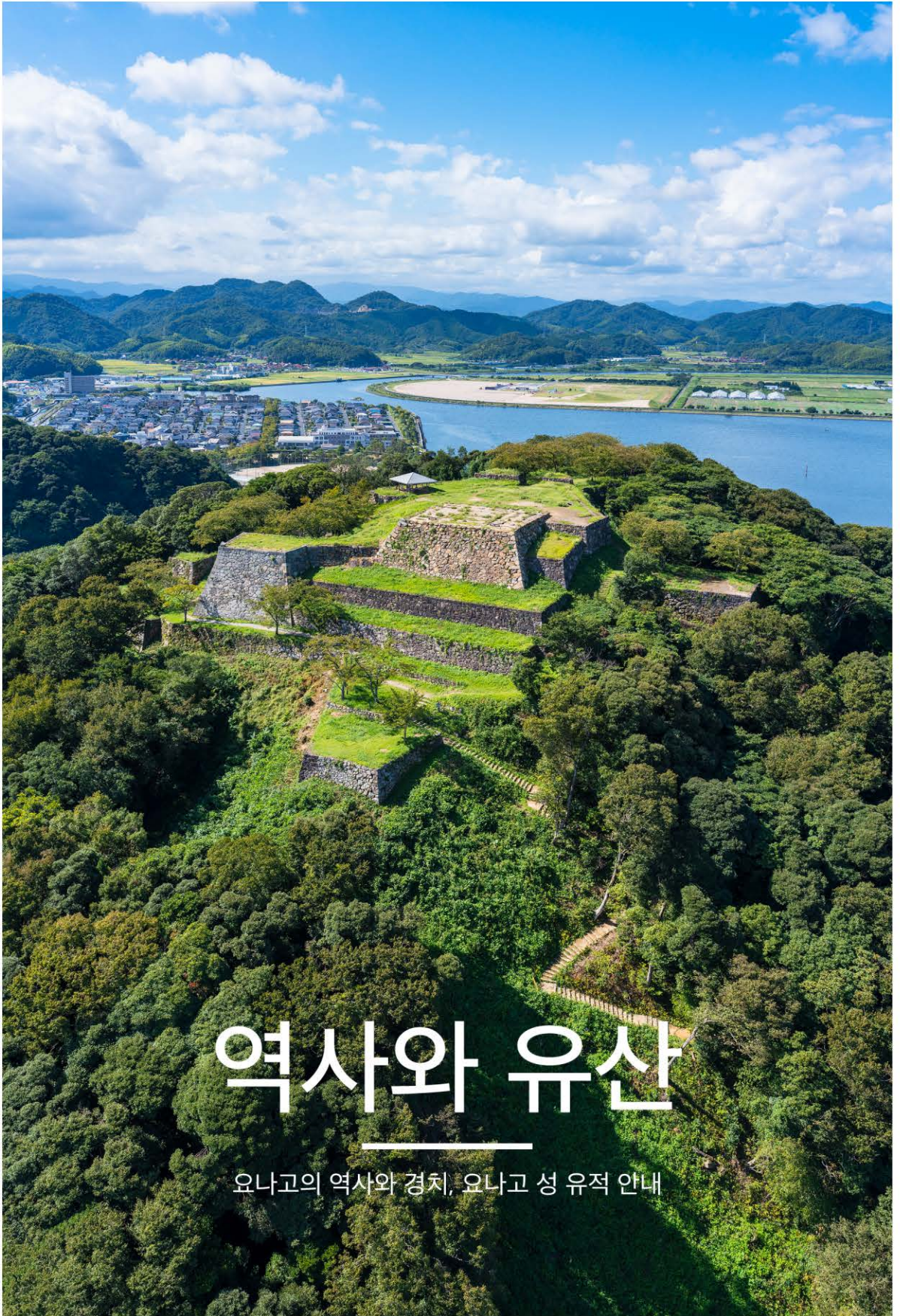
Rose Vittayaset

PHOTOGRAPHERS

Allan Abani
Yuichi Kayano
Kwan

PRODUCERS

Hiroki Koiso
Seiya Hongo



역사와 유산

요나고의 역사와 경치, 요나고 성 유적 안내



요나고의 시작

시원한 바닷바람, 웅대한 산자락, 대자연이 빚어내는 신비로운 분위기~
신들의 고향으로 가는 입구, 돗토리 요나고에 오신 것을 환영합니다

니니혼카이 바다, 아름다운 경치의 기수호인 나카우미 호수 그 뒤로 펼쳐진 웅장한 다이센 산에 둘러싸인 풍광명미의 도시 요나고. 돗토리현 서쪽에 위치한 이 도시에서는 연중 다양한 활동을 즐길 수 있습니다. 아름다운 해안선과 다양한 관광 명소, 신비로운 산인지방(山陰地方)으로 가는 관문이기도 한 요나고 시는 돗토리 현 내에서 인구가 2위로 많고 전통 문화를 느낄 수 있는 관광지입니다. 긴 역사와 전통을 자랑하고 웅대한 자연과 함께 생활속에 깃든 문화, 그들의 생활은 요나고의 자연과 함께 성장했습니다. 요나고 어디에서나 전통과 현대가 오버랩된 풍경과

오랫동안 기억에 남을 산등성이, 국립공원의 경치와 자연을 닮은 먹거리, 그리고 자신이 타고 자란 고향에 자부심을 갖는 주민들을 만날 수 있습니다.

인구 15만명 규모의 이 소도시는 약 2만 5천년 전부터 사람이 생활한 흔적이 발견되기도 했습니다. 요나고 시가 위치한 다이센 산은 고대로부터 “신들의 산”으로 불리며 신성한 장소로 여겨지던 곳으로 이곳의 환경은 주민의 생활에 전통과 문화가 자리잡게 된 배경이 되었습니다. 또한 이전부터 전해지는 초자연적인 존재와 인간이 공존한다는 가르침은 요나고에 개성있는 볼거리를 제공합니다. 다이센 산 우마(牛馬)시장(지장보살을 믿는 토착 신앙의



영향을 받은 일본 최대의 우마시장은 소와 말의 안전을 기원하고자 신자가 자신의 소와 말을 끌고 다이센 산을 찾았던 것을 계기로 형성되었으며, 현재 문화재청이 지정하는 “일본 유산” 에도 등록되어 있습니다. 구 가모가와 주변에는 행운을 부른다고 하는 지장보살도 있습니다. 현대로 넘어와 인간과 초자연적인 현상과의 모호한 경계선을 표현한 것은 사카미미나토시의 미즈키 시게루 로드에 있습니다. 돗토리가 날



은 만화가 미즈키 시게루가 그린 상상속의 요괴(일본 민화에 나오는 초자연적 존재)를 테마로한 이 상점가는 관광 명소로도 인기가 있습니다.

1995년~1998년 골프장을 개발하면서 발견된 무키반다 유적은 야요이 시대의 주거 형태를 잘 보여주며 수 백체에 달하는 대규모 자연유적입니다. 야요이 시대의 유적으로는 국내 최대급이며 다이센 산과 그 주변의 아름다운 풍경을 함께 볼 수 있습니다.

또한 1981년 일본에서 열린 제1회 철인3종 경기는 바로 이곳 요나고에서 개최되었으며, 이후 철인 3종 경기가 인기를 끄는 계기가 되었습니다.

요나고는 봄 여름 가을 겨울 어떤 계절에 방문해도 일본다움을 맛볼 수 있고 힐링을

위한 빼어난 절경과 관광명소가 방문객을 맞이합니다. 지친 심신을 달래줄 가이케온천과 지역의 역사를 한눈에 볼 수 있는 요나고성 유적, 행복을 기원하는 구가모가와와 지장보살, 항상 희망은 높게 가지라고 말하는 것 같은 다이센 산. 관광객들의 마음에 오랫동안 추억으로 남을 지역, 그 곳이 요나고입니다.

National
Parks
of Japan

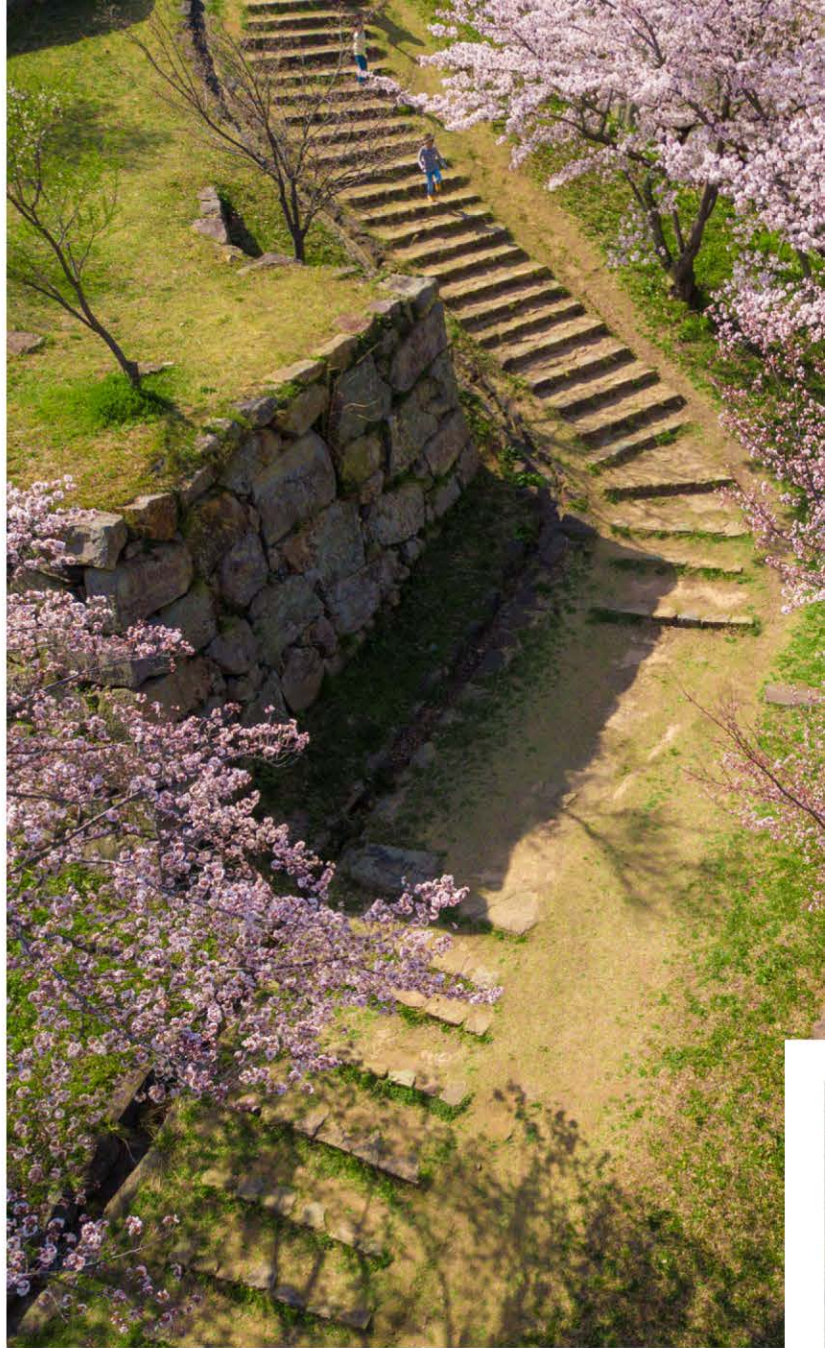


요나고 성터

360도로 펼쳐진 풍경에서 느끼는 요나고의 현재와 과거

한 걸음 한계단씩 오를 때마다 눈앞에 펼쳐지는 요나고의 풍경은, 북쪽에는 니혼카이의 바다, 서쪽에는 나카가이 호수, 남동쪽에는 웅대한 다이센 산이 감싸듯 웅장하게 솟아있습니다. 요나고를 대표하는 요나고 성 유적은 이 지역의 절경을 즐길 수 있는 역사적 지역입니다.

2006년 국가 사적에 지정된 요나고 성은 일본의 전국시대 말기인 1591년 경, 니시호키 지역의 영주였던 키카와 히로이에게 만들었습니다. 키카와는 나카가이가 가깝고 다이센 산이라는 자연의 방패가 있는 전략적인 입지 조건에 주목했습니다. 현재 돗토리현 야스기시에 있던 갓산토다 성에서 요나고 성으로 이동했으나, 정작 성이 완성된 것은 전국시대라는 격동의 시기를 지나 영주도 바뀐 1602년경이었습니다. 요나고 성이 있는 미나토야마 산은 요나고 중심에 있어 주변을 내려다 볼 수 있는 전략적 요충지 역할을 했습니다.



요나고 성은 특이한 건축 양식으로 유명하여 “산인 지방(山陰地方) 유일의 명성(名城)”으로 인기가 있습니다. 천수각을 하나만 짓는 다른 성들과 달리 요나고 성은 산 정상에 각각 5층과 4층 높이의 천수각이 나란히 서 있습니다. 약 300년간 요나고 시를 지키던 요나고 성은 에도 막부의 부현제도 설치와 지방 자치의 폐지로 메이지시대(1868-1912)에 해체됩니다.



요나고 성의 대부분이 사라졌으나, 초석은 아직 남아있어 번영하던 당시의 성벽을 볼 수 있습니다. 하이킹 코스에 포함되는 요나고 성 유적은 주민들에게 “성산(城山)”이라 불리며 요나고 시 굴지의 관광 명소가 되었습니다. 사계절 내내 요나고 지역을 마치 파노라마처럼 즐길 수 있으며, 산자락에 펼쳐진 미나토야

마 공원에 벚꽃이 만개한 봄이 되면 주민들은 물론 관광객들도 많이 찾아오는 곳입니다.

산 정상까지는 도보로 15분, 요나고 성 유적에서는 요나고 시가지의 풍경을 볼 수 있으며 하이킹을 하면서 산자락의 시원한 바람을 느낄 수 있는 절호의 장소입니다.



오시는 길 요나고 성 유적은 요나고 기타로 공항에서 자동차로 약 20분, JR요나고역에서 도보 20분



자연과 먹거리

다이센 산이 주는 선물은 산의 기운과
맑고 깨끗한 천연수 그리고 맛있는 식재료

다이센 산의 선물

모든 길은 다이센산으로



주 고쿠 지방(中国地方)의 최고봉이자 가장 신성한 산으로 불리는 다이센 산은 해발 1,709m로 그 웅장한 모습은 자연 재해와 적들의 침략에도 깨지지 않는 방패를 방불케하며 자연적이고 영적인 상징으로 요나고 지역 주민들에게 사랑받고 있습니다. 수려한 모습과 산자락의 삼

나무숲에는 1,300년 역사를 지닌 다이센지 절이 있습니다. “신이 계신 산”으로 고대부터 신성한 산으로 여겨져 사람들의 정신적 에너지의 근원이 되었습니다. 현재 다이센 오키 국립공원의 일부로 국내 100명산(名山)의 하나로 꼽히고 있습니다.

옛부터 지역 주민들의 생활을 지켜온

다이센 산이기에 주민들은 늘 “다이센 산 덕분”이라는 말을 합니다. 타지역에 비해 비교적 적게 발생하는 자연 재해, 풍부한 천연자원과 농산물, 축산업, 그리고 맑고 깨끗한 천연수는 다이센 산의 자신들의 생활을 유지하고 장수하는 비결이라고 굳게 믿고 있습니다.



가이케 온천

요나고 유일의
풍광명묘한 온천에서
보내는 힐링 타임

요나고 중에서도 다양한 매력을 갖는 관광지인 가이케 온천. 해변가에서 시간을 보낸 후 온천에서 지친 심신을 달래는 여유로운 하루를 보낼 수 있습니다. 1900년 이 지역의 한 어부에게 발견되어 1921년 온천지로 개발된 이후 요나고의 명소가 되었습니다. 현재 해안을 따라 20여개의 호텔과 료칸이 들어서 있어 온천과 해변, 맛집이 어울려 다양한 즐거움으로 방문객을 만족시키는 요나고 지역 유일의 장소가 되었습니다.

가이케 온천에서는 유미가하마 반도에 펼쳐진 하얀 모래사장과 송림, 다이센 산의 실루엣을 배경으로 떠오르는 아침 해를 볼 수 있습니다. “일본의 일몰과 일출 100선”, “일본의 해변 100선”, “일본 백사청송 100선”에 선정됐을 뿐만아니라 아름다운 도시 경



관이 인정 받아 “도시 경관 100선”에도 기재되었습니다.

가이케 온천수는 니혼카이 바다에서 나와 나트륨과 염화칼슘이 풍부하게 함유된 물입니다. 온천 물의 온도는 63도에서 83도이며 이 나트륨 성분이 탈라스 테라피를 목적으로 방문하는 여행객도 있습니다. 탈라스 테라피는 바닷물을 건강증진과 미용에 이용하는 방법으로 신경통과 류마티스, 피부회복에 도움이 됩니다.

1981년 일본에서 처음으로 철인 3종 경기를 개최한 지역이며, 매년 여름 열리는 전국 철인3종 경기 가이케 대회에는 국내외에서 많은 관광객이 방문하기도 합니다.

오시는 길 요나고 역에서 자동차로 약15분. 지역 내 호텔은 홈페이지를 참조하세요.
www.kaike-onsen.com

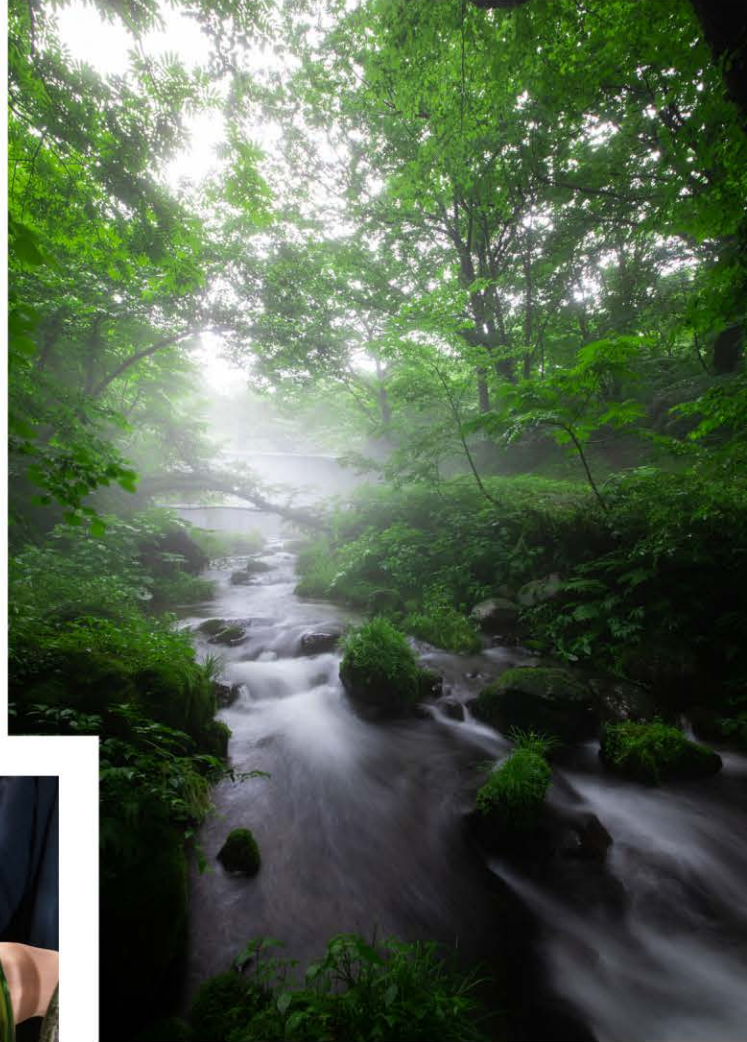
생명의 원천

맑고 깨끗한 물이 만드는 것

사 램의 손길이 닿지 않은 곳, 푸른 산등성이, 맑고 깨끗한 물이 흐르는 강에 대해 주민들은 “다이센 산 이 있기 때문이죠” 라는 말을 자주 합니다.

일년내내 아름다운 풍경과 시원한 바람을 만나게 해주며, 요나고의 깨끗하고 맛있는 천연수를 만들기 도 하지요. 산에서 흘러내려온 물은 생명의 원천이 되어, 쌀과 술, 고기와 채소, 과일 등 풍미 가득한 지역 특산 품의 밑거름이 됩니다. 다이센 산에는 물이 샘솟는 곳 만 5곳, 그 중 하나가 “아메노마나이 (天の真名井) 입니다. 산인지방 (山陰地方) 에서 가장 유명한 명 수 (名水) 이며, 환경성에서 지정한 명수 100선에도 소개되었습니다.

맑은 물의 비밀은 드넓게 펼쳐진 너도밤나무 숲에 있습니다. 옛부터 신성한 산으로 여겨진 다이센 산은 1900년대 초반 메이지 시대 (1868-1912) 까지도 입 산이 금지되었던 덕에, 현재까지도 대자연 그대로의 모습을 간직하고 있습니다. 나트륨, 칼슘, 철 이온 등 다양한 필수 미네랄 성분이 함유된 물은 일본 국내에 서 가장 인기 있는 천연수 중 하나입니다. 요나고시의



수돗물도 다이센 산에서 내려오는 물로 그 깨끗함은 전국에서도 손꼽히는 일급수. 주민들은 이렇게 매일 생활에서 대자연의 은 혜를 만끽하고 있습니다.

깨끗한 물은 쌀과 물을 주원료로 하는 사케 만들기에 있 어서 매우 중요합니다. 요나고에는 340년 역사를 가진 이 나다 본점(稲田本店)을 비롯해 유명한 주조 (酒造) 가 있습니다. 다이센 산 산자락에 자리잡은 “구메자쿠라 (久米桜) 주조”에서는 맥주와 매실주를, “치요무스비 (千代むすび) 주조”에서 전통적인 술 뿐만 아니라 스파클링 사 케를 만나실 수 있습니다. 한 모금만 마셔도 “좋은 물이 좋은 술을 빚는다” 는 옛말이 마치 요나고를 지칭하는 것 처럼 느끼실 수 있을 것입니다.

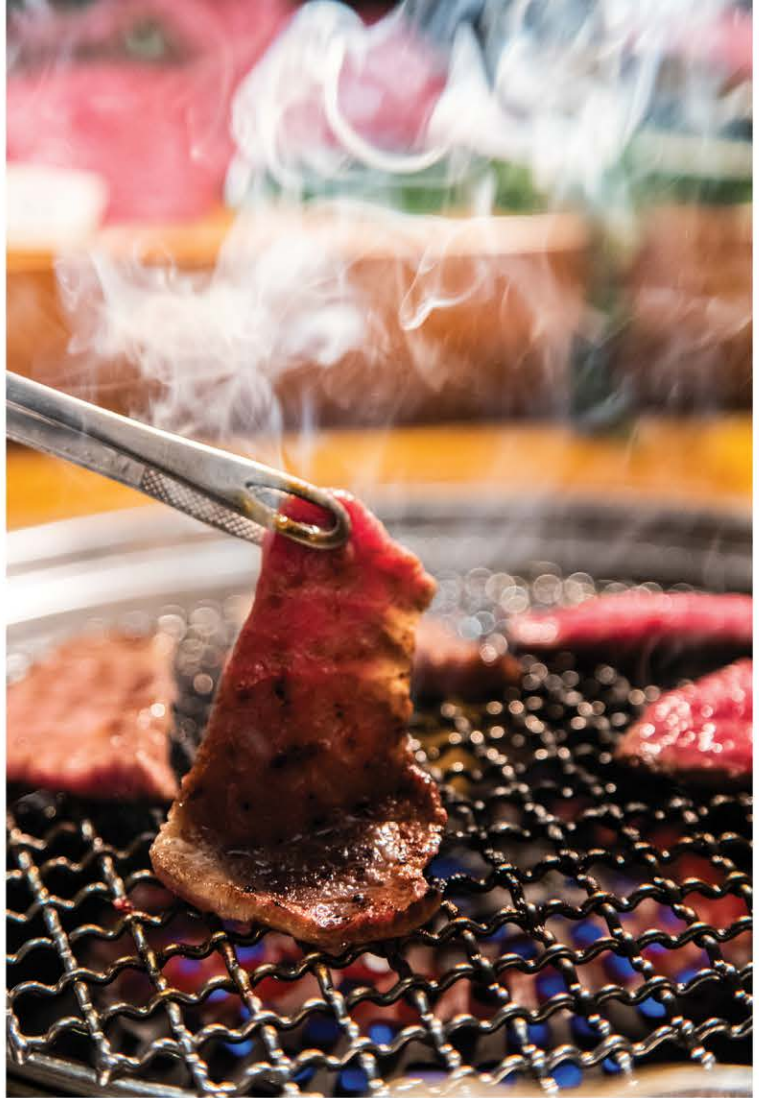
돗토리 와규

전국 1위에 빛나는 맛

광활한 초원과 맑은 공기, 깨끗한 물, 스트레스 없는 환경, 최고로 키우기 위한 사육 기술이 야말로 돗토리 와규 같은 작은 현에서 전국 최고품질의 프리미엄 와규 “돗토리 와규”가 탄생한 이유입니다. 육질은 물론 입안에서 사르르 녹아 없어지는 식감의 돗토리 와규는, 풍부한 자연에서 자란 최고품질의 와규 브랜드의 하나입니다. 국내 시장에 출품된 와규의 총산출액 중 약 0.6% 정도를 차지하는 소량임에도 불구하고, 기



름이 적고, 마블링이 넓게 분포된 점이 높
이 평가되어 5년에 한 번 열리는 전국 와
규 올림픽에서 2017년에 1위를 차지했습
니다. 깊은 맛을 내는 비결은 55%가 넘는



올레인산 함유량으로, 올리브 오일은 주성분인 올레인산은 고기의 맛을 좌우하며 몸에 안좋은 콜레스테롤을 수치를 낮추는 역할을 하여 각종 질병 예방에 도움이 됩니다.

돗토리 와규는 불판에 굽거나, 스키야키, 샤부샤부 등 다양한 방법으로 맛볼 수 있습니다. 특히 요나고 시내에 있는 고급 레스토랑 “교쇼테 (強小亭)”는 다이센 산에서 자란 최고급 다이센 쿠로규 (大山黒牛) 전문점으로 추천드립니다. 다양한 와규를 부위별로 주문하실 수 있으며, “다이센 쿠로규 만직 코스” “프리미엄 코스” “챔피언 코스” 중에서 선택하실 수 있습

니다. “챔피언 코스”는 와규와 함께 엄선된 식재료를 곁들여 와규의 깊은 맛과 식감을 살린 코스로, 전국1위에 빛나는 돗토리 와규가 방문하신 여러분의 기억에 남을 특별한 식감을 선물할 것입니다.

다이센 쿠로규 교쇼테

주소 돗토리현 요네고 가쿠반초
1-60-11

전화 0859-30-2989

영업시간 월-토 : 17시~23시 (평일은
점심 영업을 하지 않습니다)

점심 영업(매주 토요일) :

11시30분~14시30분

정기 휴일: 일요일

홈페이지 www.kyoshotei.com

다이센 산이 만든 식재료

요나고의 먹거리

다이센 산 산자락에 삶의 터전을 꾸린 요나고 주민들은 몇 백년에 걸쳐 다이센 산의 은혜를 잘 활용하여 엄선된 식재료로 만든 다양한 특산품을 만들었습니다. 채소, 과일, 고기, 유제품, 맥주에 이르기까지 다이센 산 최고의 특산품을 드시고 즐기시기 바랍니다.



시로바라 아이스크림

돗토리를 대표하는 유제품 브랜드인 다이센 유업 농업 협동조합에서 출시된 제품으로 가장 인기가 있는 것이 시로바라 아이스크림입니다. 다이센 산에서 자란 가축의 신선한 우유를 다량 함유한 아이스크림으로 주로 다이센 유업의 직영 공원인 다이센 마키바 미르크노 사토에서 판매하고 있으며 진하고 부드러운 우유 맛이 인기의 이유입니다.

다이센 햄

다수의 수상경력을 가진 정육제품 가공 브랜드 다이센 햄은 1954년 요나고에 회사를 설립한 이후 최고 품질의 햄



과 소세지, 베이컨을 생산하고 있습니다. 선물로도 가능한 다양한 종류의 햄을 출시하고 있으며, 휴일 아침 다이센 햄을 추가하는 것만으로도 특별한 브런치를 즐기실 수 있습니다.

다이센 G맥주

사케를 만들어 오던 “구메자쿠라 주조”에서 1997년 출시한 다이센 G맥주는, 좋은 술을 만드는 지역이면 당연히 맛있는 맥주도 만들 수 있다는 전제하에 개발되었으며, 지금은 요나고 지역의 많은 레스토랑과 바에서 판매하고 있습니다. 다이센 산의 맑은 천연수와 미네랄 성분



이 풍부한 흑토에서 자란 작물을 이용해 만든 G맥주는, 보리와 호프는 물론 일부 맥주에는 술을 만드는 쌀이 들어가지도 합니다. 다이센 G맥주는 국내에서 유명한 “바이젠”과 2016년 국제대회에서 금상을 수상

한 “필스너”, “페일에일” 외에도 지역과 계절에 따라 리미티드 에디션을 출시했습니다. 2019년에 판매를 시작한 가이케 온천 지역의 오리지널 맥주와 다루마 맥주 등 신제품도 있습니다.



다이센 닭고기

국내 최고 품질의 브랜드인 다이센 닭고기는 육질이 부드럽고 깊은 맛으로 유명합니다. 다이센 산에서 전용 사료를 먹으며 자란 닭은 스트레스 적은 환경에서 자라 그 맛 또한 각별합니다. 전국 각지의 레스토랑에서 만나실 수 있으나, 요나고시에서는 다이센 닭고기를 이용한 전통요리를 다양하게 즐기실 수 있습니다.

해가 진 후 바쁜 일상이 끝날 무렵부터 요나고 시내 두 곳은 불을 밝히며 밤을 맞이하는 준비를 합니다. 요나고 역주변과 아사히마치로 서로 도보 20분 거리에 있습니다.

밤의 중심지인 역주변은 호텔과 레스토랑, 노래방, 바 등 다양한 가게가 있습니다. 다이센 닭고기와 니혼카이 바다에서 잡은 해산물 등 산인지방(山陰地方)을 대표하는 신선한 식재료가 들어간 요리를 사케와 함께 즐기실 수 있습니다.

무언가 향수를 불러일으키는 장소를 원하신다면 네온사인이 켜진 아사히마



요나고에서 즐기는 애프터 파이프

불빛이 보이는 곳이 입구

치가 적격입니다. 좁은 골목에는 작은 바와 펍이 영업을 하고 있습니다. 아사히마치는 소규모 선술집이 옹기종기 모여있는 곳으로 유명한 도쿄 "신쥬쿠 골든가이"와 "오모이데 요코쵸"를 연상케하는 곳으로 지역 주민들이 자주 이용

하는 곳입니다. 아사히마치라는 지명은 아침해가 뜰 때까지 몇 차에 걸쳐 술을 마신다하여 붙여졌다는 소문이 있을 정도입니다. 한 번 방문하면 적어도 두 집 이상을 간다고 하니 여러분도 시간을 충분히 가지고 즐기시길 바랍니다.

요나고의 지역 맥주를 즐기실 분은 아사히마치에서 도보 5분 거리에 있는 JAP Brewery를 추천합니다. 바와 레스토랑을 겸비한 이곳은 크라우드 펀딩을 통해 오픈한 후 475맥주(475는 일본어의 언어유희로 숫자 475(은 나나 고 로 읽음)와 요나고의 발음이 같은 것에서 유래)를 만들었습니다. 식사에 맞는 맥주를 주문하실 수 있으며, Brewery에서 가장 인기 있는 맥주 4종류를 테이스팅할 수 있는 세트도 마련했습니다.

JAP BREWERY

주소 돗토리현 요나고시 히가시쿠나야시마치 142-2

전화 0859-23-0475

영업시간 17시 30분-23시 30분
(일요일, 공휴일은 휴무)





예술과 문화

강렬한 색채의 요도에 우산부터 전통 방식으로 빚는 도자기,
사구의 사진에 이르기까지 요나고 만의 독특함과
장인들의 정열을 담았습니다.



요도에 우산

옛부터 전해오는 전통

화려한 색을 자랑하는 요도에 우산은 1821년 구라요시아 슈조라는 장인이 요나고에 우산 가게를 열면서 시작되었습니다. 우산 뼈대의 재료가 되는 대나무 숲이 가깝고, 많은 양의 우산을 한번에 건조시킬 수 있는 해안이 있어, 우산 산업이 발달하기에 최적의 장소였습니다. 서일본 해안의 겨울은 매우 춥기 때문에 우산의 수요는 점차 늘어났으며, 1세기 이상에 걸쳐 가게는 번창했습니다. 20세기 초 요도에 지역에만 71곳에 달하는 우산 가게가 있었으며 연간 50만개의 우산을 만들었다고 합니다.

요도에 우산의 특징은 단단한 대나무로 만든 뼈대와 우산 안쪽을 화려하고 다양한 색의 견사로 장식한 것입니다. 기름으로 방수 가공한 전통 종이를 붙인 후 마지막으로 햇볕에 건조시킵니다. 우산 한개를 만드는 데에만 70이상의 공정과 장인들의 손을 거쳐갑니다. 이렇게 다양한 장인 정신을 거친 요도에 우산은 전국에서 사랑받게 되었습니다. 그러나, 1950년경 대량 생산된 저렴한 가격의 우산이 수입되면서 요도에의 우산 산업은 점차 쇠퇴하게 됩니다.



1976년 요도에 우산은 무형 문화재로 지정되었으나, 종폐의 갈림길에서 고전을 면치 못했습니다. 이에 요도에의 장인들은 요도에 우산의 예술성을 알리고 후계자를 양성하기 위해 와가사(일본 전통방식으로 만든 일본 우산)전승관을 개관했습니다. 이러한 지역 주민들의 노력에 의해 전통 공예품으로 다시 자리매김되면서 오늘날 전통적인 우산 기술이 전수된 몇 안되는 지역이 되었습니다. 현재 요도에 우산은 마쓰리와 결혼식 전통문화행사에서 사용되고 있습니다. 하나의 관광명소로 자리잡은 와가사 전승관에서는 화지를 이용한 전통갓 만들기를 체험하실 수 있습니다.

와가사 전승관

주소 돗토리현 요나고시 요도에초 요도에 796

전화 0859-56-6176

일본우산 만 6,300엔~11,000엔(완성까지 약1시간소요) 1
 들기 체험 주일 전까지 사전예약 하신 분에 한하며, 10세
 이상, 1-5명까지 가능합니다.



에 도시대부터 이어지는 홋쇼지 도자기에서 전수된 가이케 그릇은 요나고에서 가장 유명한 전통 공예입니다. 도공 안도 유조의 공방에서 열리는 도예교실은 여행지에서 일본 전통 토기를 배울 수 있다는 점에서 관광객이 끊이지 않는 하나의 관광명소로 뽑히고 있습니다.

1944년 요나고에서 태어난 안도 유조는 1969년 부친으로부터 기술을 전수받았습니다. 국내 도예 전무가중에서도 두각을 나타내는 안도 유조는 전통적인 홋쇼지 도자기의 기술을 지키면서도, 가이케 온천 지역의 모래와 히노카와의 사철을 점토와 유약에 섞는 방법으로 홋쇼지 그릇의 새로운 특징을 만들어갔습니다. 반세기 시간이 지난 지금은 개성있는 가이케 도자가 요나고 시의 많은 호텔 내부를 장식하고 있습니다.

차잔과 그릇을 만드는 가이케 공방에서 안도 장인에게 직접 도예를 배울 수 있습니다. 참가자들과 같이 작품 완성 과정에 참여하지만, 설령 완벽한 작품이 아니라도 다시 만드는 법은 없습니다. “실패작이라도 그것 또한 작품” 이기 때문입니다. 마지막 과정은 안도 장인이 직접 체크, 유약을 바른 후 가마에서 구워진 그릇은, 정성과 추억이 가득한 선물이 되어 여러분께 보내지게 됩니다.

홋쇼지 가이케 도자기

요나고의 정성을 배우는 공예 체험

홋쇼지 가이케 공방

주소 돗토리 요나고시 가이케온천 2-19-52

전화 0859-33-2826

영업시간 09시-17시

일본우산 만 3,500엔- (재료비, 앞치마, 강의료 포함) 정원
 들기 체험 30명으로 사전 예약이 필요합니다.





우에다 쇼지 사진미술관

사구 예술가에게 바치는 오마주

우에다 쇼지 사진미술관

주소 돗토리현 니시호키군호키초스무라
353-3

오시는길 택시/버스를 이용하실 경우 요나고
역에서 25분 요나고 기타로 공항에
서 45분

전화번호 0859-39-8000

개관시간 09시-17시(입장은 16시30분 까지)
매주 화요일(화요일이 공휴일인 경우
익일) 12월-2월말, 전시작품 교체 기
간(1년 3번)은 휴관합니다.

입장료 일반 900엔, 학생 (초/중) 300엔,
학생(고/대) 500엔,

홈페이지 www.houki-town.jp/ueda

싱 싱한 농작물이 자라는 전
원풍경, 다이센 산의 조망
과 일렬로 늘어선 네 개의
거대한 상자, 멀리서 보면 아무것도 없
는 이곳이야말로 미술관으로는 최고
의 환경입니다.

심플함을 중요시하고 고향 돗토리에
대한 깊은 애정을 표현한 초현실주의
예술가 우에다 쇼지에게 바치는 이 미
술관은, 돗토리 사구, 요나고, 사카이
미나토의 풍경을 세계속에 알린 사진
가를 위해 지어졌습니다.

일본 사진계의 거장 우에다 마사지
(1913-2000년)는 인생의 대부분을
돗토리에 보내며 주로 스튜디오와 갤
러리가 있던 요나고와 사구를 오가며
작품 활동을 했습니다. 피사체로 자주
등장하는 작가의 가족들은 작품속에도
잘 녹아있습니다. 이런 스토리가 1970
년대 세계에서 높이 평가되었으며 대
표작으로 “아내가 있는 풍경(1950)”
“사구모드(1980)” “헤노헤노모헤노
(1949)”가 있습니다.

우에다 쇼지 사진미술관은 요나고역
에서 차로 약25분거리에 있는 호키지
역에 소재하며 1995년 건축가 타카



마쓰 신 건축가가 설계한 독특한 외관은 상을 받기도 했습니다. 1만 2
천점이 넘는 작품을 소장하고 있으며, 작가의 독특한 작품 경향 때문
에 “우에다 스타일”로 불리는 그의 작품은 독창적이고 재미있는 디자
인은 관람객을 늘 즐겁게 합니다. 미술관에서 다이센 산의 풍경을 볼
수있는 비밀 장소를 찾아보세요. “우에다 스타일”의 사진을 찍어 여행
의 기념품으로 가져가셔도 좋습니다.



아다치 미술관

일본의 사계절을 느끼는 캔버스

요 나고 시내에서 차로 약 1시간 거리에 있는 아다치 미술관은 이 지역의 상징으로, 다수의 일본화 컬렉션과 아름다운 일본식 정원으로 유명합니다. 1970년 실업가 아다치 겐코가 71세가 되던 해, 자신의 인생을 쏟아부은 일본화와 일본정원을 융합하는 목적으로 이 미술관을 개관했습니다. 이곳에 조성된 일본식 정원은 봄에는 다양한 색의 철쭉, 여름에는 싱그런 녹음, 가을에는 울긋불긋 물든 단풍, 겨울에는 흰 눈 가득 덮힌 경관 등 다양한 표정으로 연중 전국의 방문객을 매료시킵니다. 이 정원의 아름다움은 “일본 정원 랭킹”에서 2003년 이후 계속해서 1위를 차지하고 있습니다.

아다치 미술관은 요코야마 다이칸, 타케우치 세이호, 가와이 교쿠도의 작품을 비롯한 약 1500점에 달하는 유명 일본 화가의 작품을 소장하고 있으며, 약 250점에 달하는 미야사코 마사야키의 작품, 이 지역 출신의 유명 공예가 기타오지

로산진, 가와이 간지로의 작품, 그 외에도 현대 일본화의 명작이 전시중에 있습니다.

아다치 미술관

주소	돗토리현 야스기시 후루카와초 320
전화번호	0854-28-7111
개관시간	09시-17시30분(4월-9월), 09시-17시(10월-3월)
관람료	2,300엔(어른)/1,800엔(대학생)/ 1,000엔(고등학생)/500엔(초·중학생)
홈페이지	www.adachi-museum.or.jp/en

미즈키 시게루 로드

요괴왕국의 길을 걷다

가게 뒷편, 길 가 전등 위, 앉아있던 의자 옆, 혹은 골목길에서 무언가 본 것 같은 느낌이 들었나요? 그렇다면 미즈키 시게루 로드의 주인이자 장난치는 걸 가장 좋아하는 요괴들을 만난 것 입니다.

요괴만화 시리즈인 “계계계의 기타로”로 유명한 미즈키 시게루(1922-2015)는 돗토리 출신의 전설적인 만화가 입니다. 미즈키 시게루 로드는 요나고·사카이미나토 지역에서 가장 유명한 관광지로 아이부터 어른까지 누구나 언제나 즐길 수 있는 곳입니다. 사카이마치 항과 시내 중심가를 잇는 800미터에 달하는 이 상점가에는 만화에서 튀어나온 177개의 요괴의 오브제가 늘어서 있어 마치 야외미술관이나 테마파크에 온 것같은 착각을 일으킵니다. 1993년 완성된 미즈키 시게루 로드에는 요괴의 수도 점점 늘어나



©MIZUKI Productions



©MIZUKI Productions

고 있어 그 인기를 실감할 수 있습니다. 2018년 실시한 대대적인 리뉴얼로 불거리는 더욱 더 늘어났으며 오픈 이후 세계 곳곳에서 찾아오는 관광객과 만화의 팬들로 꾸준히 인기를 모으고 있습니다.

이 상점가의 불거리를 다 즐기려면 시간을 많이 비워주세요. 요괴 신사에서 오미쿠지(점괘)도 뽑아보고, 좋아하는 요괴와 사진도 찍고, 요괴 우체국에서 미래의 자신에게 편지도 써 보세요. 5년 후에 도착하는 편지는 또 다른 즐거움입니다.

요괴에 대해서 더 알고 싶으시다면 사카이미나토 시 관광 안내소 또는 상점가에서 판매하는 안내책자에 요괴



©MIZUKI Productions

스탬프를 모으세요. 스탬프는 상점가내 여러곳에서 찍을 수 있습니다. 상점가 끝쪽에는 미즈키 시게루의 초기 작품과 메모, 소장품등을 볼 수 있는 미즈키 시게루 기념관이 있습니다.

사카이미나토 지역에 있는 수산 시장은 각종 해산물을 사고파는 사람들로 붐빉니다. 이 지역의 게는 연간 수확량 일본 1위를 자랑합니다. 겨울엔 게, 봄에는 사카이 미나토 연어, 그리고 여름에는 참치와 굴 등의 이 지역 특산물을 맛보실 수 있습니다. 단! 시장에서 생선을 구입하셨다면 아무쪼록 조심하세요! 신선한 해산물은 요괴들이 가장 좋아하는 음식입니다!



©MIZUKI Productions



오시는 길 요나고 기타로 공항에서 자동차 또는 전차로 약 15분 요나고 역에서 사카이 미나토 역까지는 전차로 약45분 수산 시장(사카이 미나토 사카나센터, 대어 시장 나카우라, 사카이미나토 수산물 직판센터)은 미즈키 시게루 로드에서 차로 약5-10분 거리에 있습니다.

추억에 남을 현지 체험

요나고의 문화와 계절을 느낄 수 있는 이벤트

봄 을 느낄 수 있는 아름다운
벚꽃과 숨이 멎을 듯한 여
름의 야경과 요나고에서만
열리는 스포츠 이벤트 그리고 전통적
인 퍼레이드까지 언제 찾아오셔도 요나
고는 놀라움을 주는 곳입니다. 지역 주
민들과의 만남을 통해 요나고에 대해
배우고, 좋은 추억을 간직할 수 있는 다
양한 이벤트가 있습니다.



요나고 벚꽃 축제

봄이 되면 미나토야마 공원은 500그루
의 벚꽃나무에서 만개한 벚꽃으로 핑
크빛 장관이 펼쳐집니다. 관광객은 물
론 지역 주민들도 즐기는 이 축제 기간
에는 등불에 라이트업된 벚꽃을 배경으
로 노래자랑 대회도 열립니다.

날짜: 3월 말 부터 4월 초 (개최기간
은 벚꽃 개화 상황에 따라 바뀔 수 있
습니다)

장소: 미나토야마 공원

요이토마카세

히요시 신사에서 열리는 요이토마카세
는 370년 이상의 역사를 갖는 1년에 한



번있는 마쓰리입니다. 매년 5월이 되면
전통 옷을 입은 사람들이 건강과 안전,
풍년 등 행복을 기원하는 사람들의 행
렬이 “엔요이야나, 엔요이토마카세, 사
사사,사요이토마카세(좋은 세상이다,
자 더 좋은 세상을 만들어갑시다)” 노
래를 부르며 퍼레이드를 합니다.

날짜: 5월 3일

장소: 히요시 신사

가이케온천 해수욕장

바다 카약과 바나나보트에 바다 낚시
까지 가이케온천 해수욕장에서는 여름
에 즐기는 다양한 레저 활동이 있습니
다. 하루 종일 백사장에서 놀고 난 후에
는 온천에서 피로를 풀어주세요. 온천
과 마린 리조트를 같이 즐기실 수 있는
곳은 이 곳 뿐입니다.

전국 철인 3종 경기 가이케 대회

1981년 제1회 일본 철인3종 경기가 열
렸던 가이케 온천에서는 매년 7월 같
은 대회가 개최됩니다. 철인 3종 경기
는 한명의 선수가 수영 3km, 마라톤

42.195km, 140km를 달리는 사이클
링의 순서로 도전하며, 가이케 대회는
관광지인 요나고를 선수들의 땀과 영광
의 기쁨으로 물들게하는 주요 이벤트
이기도 합니다.

시기: 7월

장소: 요나고 시내

대회에 관한 자세한 내용 및 참가 응
모방법은 웹사이트 (kaike-triathlon.
com) 를 참조하세요.



요나고 가이나 마쓰리

이들에 걸쳐 열리는 요나고 가이나 마
쓰리는 거대한 만등과 화려한 퍼포먼
스의 행렬, 전통 북 타이코(太鼓)의 소
리, 각종 먹거리를 맛볼 수 있는 포장마
차가 준비하게 늘어서 주민과 관광객이
한데 어울려 즐길 수 있는 가장 인기있
는 이벤트입니다. 요나고항과 미나토야
마 공원에서 쏘아 올리는 숨막힐 듯 아
름다운 폭죽이 밤하늘을 수 놓는 모습
은 가히 압권이라 할 수 있습니다.

시기: 7월 말

장소: 요나고 항구, 미나토야마 공원

WEB: gainamatsuri.jp

각 관광 명소의 위치 정보



그 외 가까운 편의시설



편의점



쇼핑몰 이온몰 히에즈점



스타벅스



맥도널드



유니클로

요나고시 관광안내소

영업시간: 오전9시-오후6시 주소: 돗토리현 요나고시 야요이초(JR요나고 역내) 전화:0859-22-6317

TW
Travel Guides
— 요나고시 편 —