

平成 24 年 11 月 30 日

配水池設置事業に係わる経過報告

前回（2 月 15 日）の審議会以降の経過につきまして、以下の通りご報告申し上げます。

【用地測量及び地籍調査】

請負業者：㈱ワーパス

平成 24 年 7 月 27 日（当初の工期は 6 月 15 日）に委託業務を完了しております。

【用地取得に係わる説明会】

平成 24 年 7 月 21 日（土）第 1 回説明会（観音寺公民館） 評価額の説明

平成 24 年 8 月 1 日（水）第 2 回説明会（観音寺公民館） 再交渉

平成 24 年 8 月 8 日（水）車尾村中・観音寺総合区の代表者と協議

平成 24 年 8 月 29 日（水）第 3 回説明会（観音寺公民館） 交渉妥結

【用地関係】 別紙図面①

施工地面積：48,776.53 m²

買収面積：47,073.46 m²

所管換面積：1,703.07 m²（費用負担なし）

買収額：97,071,333 円（内訳：90,810,553 円（土地）6,260,780 円（立木））

なお、買収地は、専門の鑑定士（本池不動産鑑定事務所）に土地の適正価格（評価額）を算出してもらい、その金額に基づき交渉した結果、1,700 円/m²で妥結しました。

既に土地の購入・登記は終わっております。

【配水池本体及び造成工事】

造成工事につきましては、現在設計中で 12 月に発注予定です。

配水池本体につきましても現在設計中で、造成工事発注後、準備ができ次第に発注する予定であります。

【法勝寺川水管橋】 別紙図面②

水管橋の詳細設計委託業務は、㈱ウエスコが落札し設計中（工期は、平成 24 年 5 月 25 日から平成 24 年 12 月 21 日）です。

県道部分の布設工事（送水管φ400・送水管φ800・配水管φ400 布設延長 90m）は、米子ガス産業㈱が落札しておりまして、今年度中（工期は、平成 25 年 3 月 15 日）に布設を終える予定であります。

水管橋の位置については、既に了解を得ておりますが、設置位置以外は国土交通省中国地方整備局「日野川河川事務所」継続協議中です。

国交省の許可が下り次第に発注する予定で準備を進めております。

【埋蔵文化財発掘調査】

対象面積：6,700 m²

調査期間：平成 25 年 4 月～12 月の間

依頼先：財団法人米子市教育文化事業団

調査費用：93,240,000 円

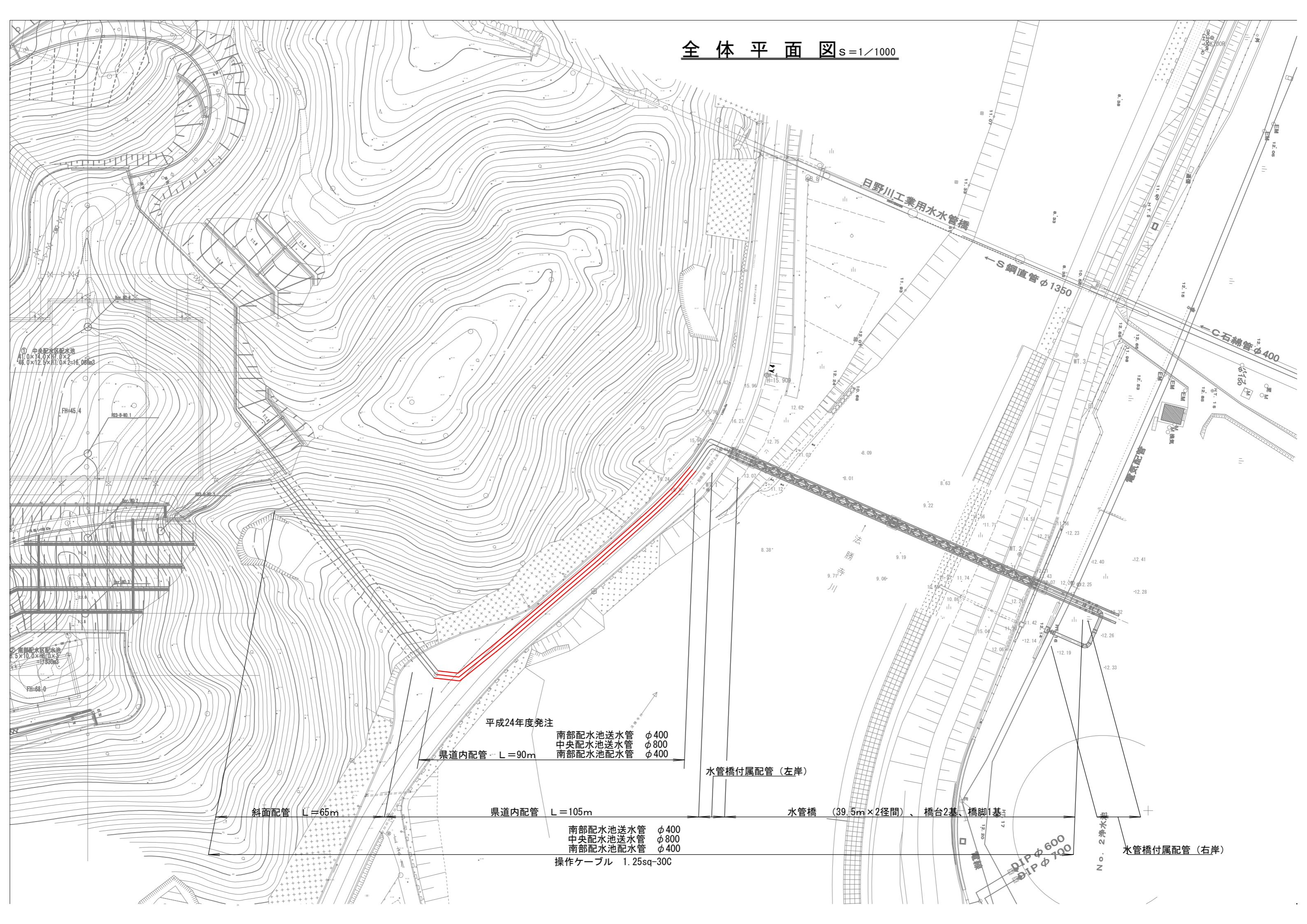


図面記号	名称	規格
	法面工	
	切土法面整形	法面勾配 1:1.0, 1:1.5, 1:2.0
	盛土法面整形	法面勾配 1:1.8, 1:3.8, 1:5.0
	切土法面保護	人工張芝(完全分解型ワ芝)
	盛土法面保護	人工張芝(完全分解型ワ芝)
	法面対策工	独立支柱板+鉄筋挿入工+コンクリート吹付
	ジオグリッド	φ3.2mmx13cmxH50cmxW120cm(割栗石詰)
	擁壁工	
	重力式擁壁	コンクリートブロック 控350 勾配1:0.5
	垂直式擁壁	ホースラップブロック+補強金網
	重力式擁壁	GW35
	PC L型擁壁	PC L型擁壁:H2.9m~1.1m
	階段工	
	階段	
	雨水洪水調節池工	
	雨水洪水調節池	置換盛土、ブロック擁壁、排水塔、泥溜 底板、放流管、フェンス、門扉、雨水排水

凡例	
色	点種
○	基準点
○	補助基準点
○	変配引揚点
○	用地境界線

工事名	配水池設置事業に伴う 用地測量及び調査委託業務		
縮尺			
図面番号			
設計年月日	平成	年	月 日
完成年月日			
米子市水道局施設課			

全体平面図 s=1/1000



① 中央配水池配水池
 11.0×14.0×11.0×2
 46.0×12.5×17.0×2=16.08m³

② 南部配水池配水池
 8.5×10.0×16.0×2
 17.90m³

③ 南部配水池配水池
 8.5×10.0×16.0×2
 17.90m³

平成24年度発注
 南部配水池送水管 φ400
 中央配水池送水管 φ800
 南部配水池配水管 φ400

県道内配管 L=90m

斜面配管 L=65m

県道内配管 L=105m

南部配水池送水管 φ400
 中央配水池送水管 φ800
 南部配水池配水管 φ400
 操作ケーブル 1.25sq-30C

水管橋付属配管 (左岸)

水管橋 (39.5m×2径間)、橋台2基、橋脚1基

水管橋付属配管 (右岸)

日野川工業用水水管橋

S鋼直管 φ1350

C石綿管 φ400

DIP φ600
 DIP φ700

No. 2 海水水