

米子市西部 日野川河口以西



地区	No	施設名	所在地	想定最大規模	
啓成	1	啓成小学校	博労町4丁目290	—	
	2	啓成公民館	博労町4丁目364	—	
	3	東山体育館	東山町92	0.5m未満	
	4	東保保育園	博労町3丁目41	—	
	5	米子市福祉保健総合センター (ふれあいの里)	博労町1丁目139-3	—	
	6	中央隣保館	富士見町50-1	—	
	7	富士見地区老人憩の家	富士見町2丁目89	—	
	8	米子市公会堂	角屋町2丁目61	—	
	9	米子工業高等学校	勝田町1	—	
	10	米子工業高等学校	博労町4丁目220	—	
明道	11	明道小学校 (※2階以上)	陽田町74-2	0.5~3m未満	
	12	明道公民館 (※2階以上)	東町124	0.5~3m未満	
	13	米子市遊武道館 (※2階以上)	桜町1丁目202	0.5~3m未満	
	14	米子市南高等学校 (※2階以上)	角屋町216	0.5~3m未満	
	就將	15	就將小学校 (※2階以上)	愛宕町94	0.5~3m未満
		16	湊山中学校 (※2階以上)	愛宕町84	0.5~3m未満
		17	就將公民館 (※2階以上)	大谷町1-1	0.5~3m未満
		18	米子市文化ホール (※2階以上)	末広町293	0.5~3m未満
		19	米子西高等学校	大谷町200	—
		義方	21	義方小学校	義方町9-20
22			義方公民館	立町4丁目105-23	—
23			西保育園	錦町3丁目92-7	—
24			なむの木保育園	錦町3丁目77	—

洪水時に利用可能な緊急避難場所

緊急避難場所は、災害から命を守るために、緊急的に避難する場所です。
米子市では、避難所も兼ねています。
このマップに表示されている施設の一覧表です。

地区	No	施設名	所在地	想定最大規模	
啓成	1	啓成小学校	博労町4丁目290	—	
	2	啓成公民館	博労町4丁目364	—	
	3	東山体育館	東山町92	0.5m未満	
	4	東保保育園	博労町3丁目41	—	
	5	米子市福祉保健総合センター (ふれあいの里)	博労町1丁目139-3	—	
	6	中央隣保館	富士見町50-1	—	
	7	富士見地区老人憩の家	富士見町2丁目89	—	
	8	米子市公会堂	角屋町2丁目61	—	
	9	米子工業高等学校	勝田町1	—	
	10	米子工業高等学校	博労町4丁目220	—	
明道	11	明道小学校 (※2階以上)	陽田町74-2	0.5~3m未満	
	12	明道公民館 (※2階以上)	東町124	0.5~3m未満	
	13	米子市遊武道館 (※2階以上)	桜町1丁目202	0.5~3m未満	
	14	米子市南高等学校 (※2階以上)	角屋町216	0.5~3m未満	
	就將	15	就將小学校 (※2階以上)	愛宕町94	0.5~3m未満
		16	湊山中学校 (※2階以上)	愛宕町84	0.5~3m未満
		17	就將公民館 (※2階以上)	大谷町1-1	0.5~3m未満
		18	米子市文化ホール (※2階以上)	末広町293	0.5~3m未満
		19	米子西高等学校	大谷町200	—
		義方	21	義方小学校	義方町9-20
22			義方公民館	立町4丁目105-23	—
23			西保育園	錦町3丁目92-7	—
24			なむの木保育園	錦町3丁目77	—

地区	No	施設名	所在地	想定最大規模			
住吉	24	住吉小学校	旗ヶ崎5丁目17-1	—			
	25	後藤ヶ丘中学校	上旗崎1丁目1-1	—			
	26	住吉公民館	旗ヶ崎7丁目17-30	—			
	27	住吉体育館	旗ヶ崎7丁目17-36	—			
	車尾	28	車尾小学校 (※2階以上)	車尾2丁目27-1	0.5~3m未満		
		29	東山中学校 (※3階以上)	車尾617	3~5m未満		
		30	車尾公民館 (※2階以上)	車尾2丁目28-20	0.5~3m未満		
		加茂	31	加茂小学校 (※2階以上)	両三郎4610	0.5~3m未満	
			32	加茂中学校	両三郎3883	—	
			33	鳥取県立武道館 (※2階以上)	両三郎3192-14	0.5~3m未満	
河崎			34	河崎小学校	河崎2677	—	
			35	河崎公民館	河崎2620	—	
			福生東	36	福生東小学校 (※2階以上)	菅生5丁目18-32	0.5~3m未満
				37	福生中学校 (※2階以上)	上福原20	0.5~3m未満
	38			福生東公民館 (※2階以上)	菅生4丁目8-35	0.5~3m未満	
	福生西			39	福生西小学校 (※2階以上)	上福原5丁目4-1	0.5~3m未満
				40	福生西公民館 (※2階以上)	上福原5丁目9-30	0.5m未満
		41		米子市観光センター (※2階以上)	菅生温泉3丁目1-11	0.5~3m未満	
		福米東		42	福米東小学校 (※2階以上)	東福原5丁目7-1	0.5~3m未満
				43	福米東公民館 (※2階以上)	西福原6丁目2-20	0.5~3m未満
福米西				44	福米西小学校 (※2階以上)	西福原8丁目16-62	0.5~3m未満
				45	福米中学校	新福原5丁目9-1	0.5m未満
			46	福米西公民館 (※2階以上)	西福原8丁目17-15	0.5~3m未満	
			彦名	47	彦名小学校	彦名町4500-2	—
				48	彦名公民館	彦名町2850-2	—
	49			月ヶ浜体育館	夜見町325-10	—	
	50			彦名保育園	彦名町4500-36	—	
	夜見			51	夜見公民館	夜見町1679-11	0.5m未満
		52		夜見保育園	夜見町1679-8	0.5m未満	
		53		あかしや	夜見町330-3	—	
富益		54		富益小学校	富益町1194	—	
		55		月ヶ浜中学校	富益町2070	—	
		56		富益公民館	富益町788	—	
		57	富益保育園	富益町628	—		
		58	川上集会所	富益町1184-2	0.5m未満		
		59	上部集会所	富益町1029-2	0.5m未満		



地区	No	施設名	所在地	想定最大規模	
富益	60	富益中集会所	富益町2398-1	0.5m未満	
	61	富益下集会所	富益町200	—	
	62	富益地区福祉センター	富益町63-21	—	
	63	富益新田集会所	富益町4438-1	—	
	64	富益小学校	大崎3244	—	
	65	富益公民館	大崎1466-4	—	
	66	富益保育園	大崎1444	—	
	67	富益地区福祉センター	大崎1561	—	
	68	富益二区集会所	大崎2033-1	—	
	69	富益三区集会所	大崎973-2	—	
大津津	70	大津津公民館	大津津1810-3	—	
	71	大津津二区集会所	大崎1560-1	—	
	72	大津津三区集会所	大崎407-2	—	
	73	大津津四区集会所	大崎1691-1	—	
	74	富益団地集会所 (富益七区集会所)	富益町4412-72	—	
	和和	86	和和小学校	和和町3271	—
		87	和和公民館	和和町1829-1	—
		88	和和地区福祉センター	和和町3688-28	—
		89	和和田集会所	和和町3634-2	—
		90	和和中央集会所	和和町1090-3	—
91		和和田神社集会所	和和町3279-5	—	
92		下和田集会所	和和町2549-3	—	
五千石		93	五千石小学校 (※3階以上)	舘訪1695	3~5m未満
		94	米子市埋蔵文化財センター	舘町281	—
		尚徳	95	尚徳小学校 (※2階以上)	舘原1897
	96		尚徳公民館 (※2階以上)	舘原1356-1	0.5~3m未満
	97		認定こども園キッズタウンさくら (※2階以上)	兼久606-3	0.5~3m未満
	98		永江公民館	永江502-4	—
	99		米子高等学校 (※2階以上)	兼本30-1	0.5~3m未満
	100		成実小学校 (※2階以上)	石井581	0.5~3m未満
	101		成実公民館	石井355	—
	102		尚徳中学校 (※2階以上)	日原146	0.5~3m未満

- 凡例**
- 緊急避難場所 (洪水時)**
災害から命を守るために、緊急的に避難する場所です。米子市では、避難所も兼ねています。
 - 避難所**
被災者が避難生活を送るための施設。高層階や障がい者の方を受け入れるための避難所 (※状況に応じて開設)
 - 警察** **消防** **主要な病院**
 - アンダーパス** **ヘリコプター臨時着陸場**
 - 市役所** **ライブカメラ**
 - 雨量観測所** **水位観測所**
 - 鉄道 — 市町村境界 — 河川・池・海
 - 要配慮者利用施設は、米子市ホームページを参照してください。

- 土砂災害**
- 土砂災害警戒区域**
鳥取県、平成30年12月時点で指定済みのものを表示
お住まいの地域が、土砂災害の危険性のある区域かを調べるには、鳥取県の「たつとりWebマップ」を参照してください。

浸水の深さ / 状況

- 5m** を超える浸水
2階の屋根以上が浸水
- 3~5m** までの浸水
2階の軒下まで浸水
- 0.5~3m** までの浸水
1階の軒下まで浸水
- 0.5m** 未満の浸水
床上浸水
床下浸水

浸水の状況に応じた避難行動

早期の立退き避難が必要な区域

- ・ 浸水前の立退き避難が基本です。
- ・ 氾濫がすでに始まっている場合などは、近隣の安全な場所へ。
- ・ 外出する危険な場合は、屋内安全確保。

原則として立退き避難。
・ 浸水時に想定される浸水深を踏まえ、自らの判断により屋内安全確保。

どんなときに避難するか - 避難のタイミング -

大雨時には、さまざまな情報が発表されます。これらの情報を基に、避難を判断しましょう。
近年の災害では逃げ遅れによる被害が多くなっています。「逃げ遅れゼロ」のためには、「**自らの命は自らを守る**」という意識を持って、避難行動をとることが重要です。

気象情報

- 3 大雨・洪水警報**
重大な災害が発生するおそれ。大雨・洪水による被害が拡大するおそれがある。道路が冠水する、中小河川が増水してあふれる。床上浸水、土砂災害などの被害が想定されます。
- 4 土砂災害警戒情報**
命に危険を及ぼす土砂災害が、いつ発生してもおそれない状況。鳥取県と鳥取地方気象台が共同で発表。土砂災害などの被害が想定されます。
- 5 大雨特別警報**
これまで経験したことのないような異常事態。特別警報が発表される状況では、既に避難を完了している必要があります。

避難情報

- 3 高齢者等避難**
避難に時間を要する高齢者などは、避難を開始してください。その他の人は、避難の準備を整えましょう。
- 4 避難指示**
危険な場所にいる人は、すみやかに立退き避難してください。外が危険な場合は、建物の2階以上に避難してください。
- 5 緊急安全確保**
すでに安全な避難ができず、命の危険な状況です。命を守るための行動をとってください。

水位情報

国・鳥取県発表 ①「国土交通省川の防災情報」や「鳥取県防災情報」のホームページから、河川の水位やライブカメラが確認できます。河川には絶対に近づかないでください。

平常の水位 | 水防団待機水位 | 氾濫注意水位 | 避難判断水位 | 氾濫危険水位

どこに避難するか - 状況に応じた避難行動 -

想定される浸水の深さによって、避難行動は異なります。このマップで、自分の家で想定される浸水深を確認し、避難の方法を考えましょう。

浸水しない安全な場所へ
(緊急避難場所、高台の道路、空き地など)

- 浸水が発生する前に安全な場所へ避難する
- 立退き避難

2階以上・危険のない近くの高い建物へ

- 自宅や近くの丈夫な建物の2階以上にとどまる
- 垂直避難・屋内安全確保

5m以上の浸水

- 2階の屋根以上が浸水
- 早期の立退き避難が必要

3~5m未満の浸水

- 2階の軒下まで浸水
- 早期の立退き避難が必要

0.5~3m未満の浸水

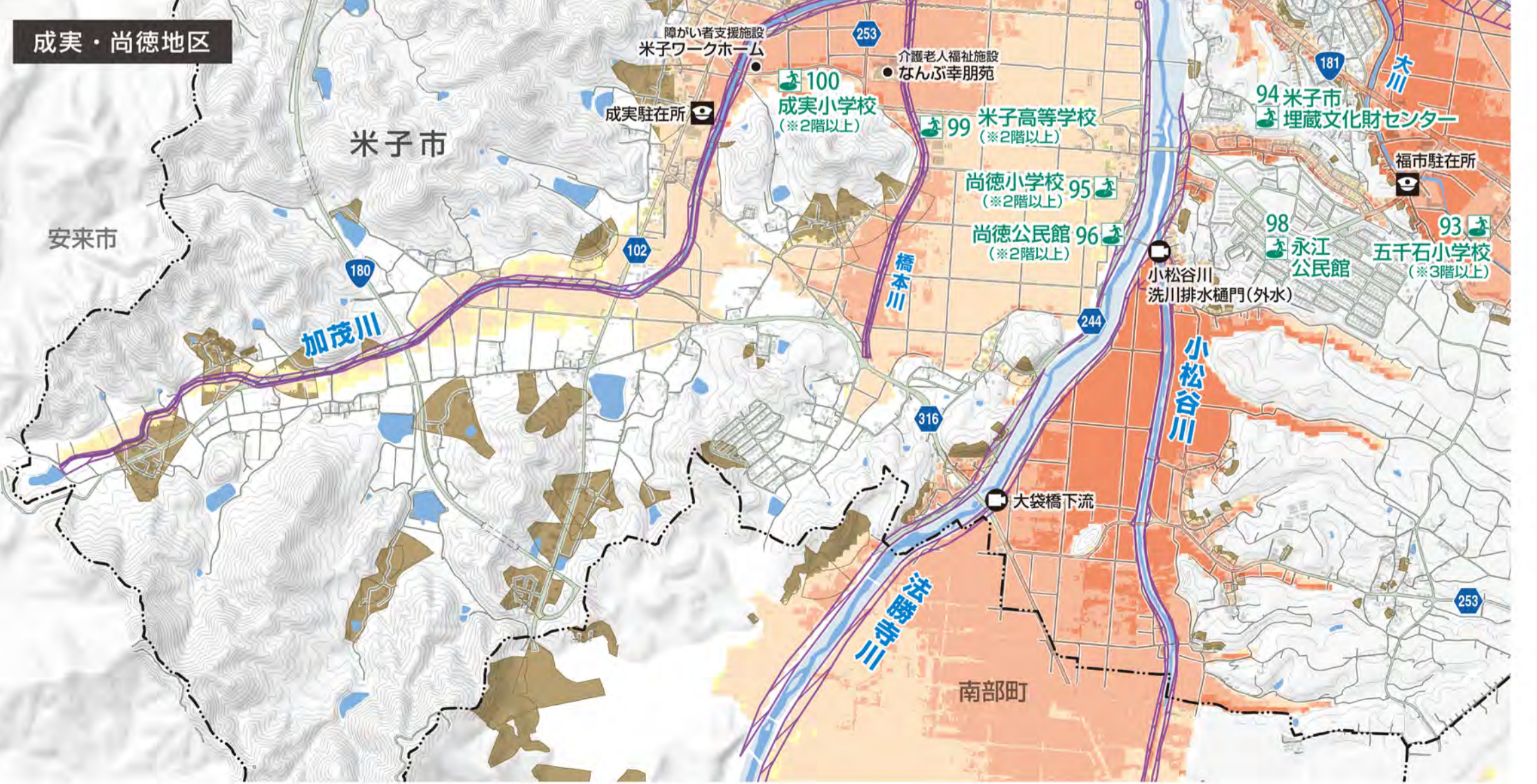
- 1階の軒下まで浸水
- 床上浸水

0.5m未満の浸水

- 床下浸水
- 大人のひざ下程度

避難メモ あらかじめ、どこに避難するか家族で確認しておきましょう。

- わたしの家は… 想定される浸水の深さ
- 早期の立退き避難先は… 近くの緊急避難場所
- 逃げ遅れた場合は… 2階以上・近くの丈夫な建物



いざというときののために - 大切なのは日頃の備え -

ハザードマップを確認しよう

- ・ 危険な場所や緊急避難場所、市町村からの避難情報をどのように入手するか確認しましょう。
- ・ 津波、土砂災害、地震ハザードマップは、米子市ホームページで確認できます。

地域の避難訓練に参加しよう

- ・ いざという状況において、正しい判断をするために、自治体や町内会で実施する避難訓練に参加しましょう。

非常持出品を準備しよう

- ☑ ラジオ
- ☑ ヘルメット
- ☑ 飲料水
- ☑ 衣類・下着・靴下
- ☑ 予備の電池
- ☑ 軍手・皮手袋
- ☑ 非常食
- ☑ タオル
- ☑ ヘッドライト または懐中電灯
- ☑ ロープ
- ☑ 通帳・印鑑・健康保険証・現金
- ☑ 常備薬・洗面用具 など

この地図は米子市民の承諾を得て、米子市都市計画課(1/10,000)を使用し複製したものです。(承認番号 平成30年度第2回248号) また、国土院院長の承認を得て、同院発行の基礎地図情報を使用したものです。(承認番号 平成30年度 第77号)