



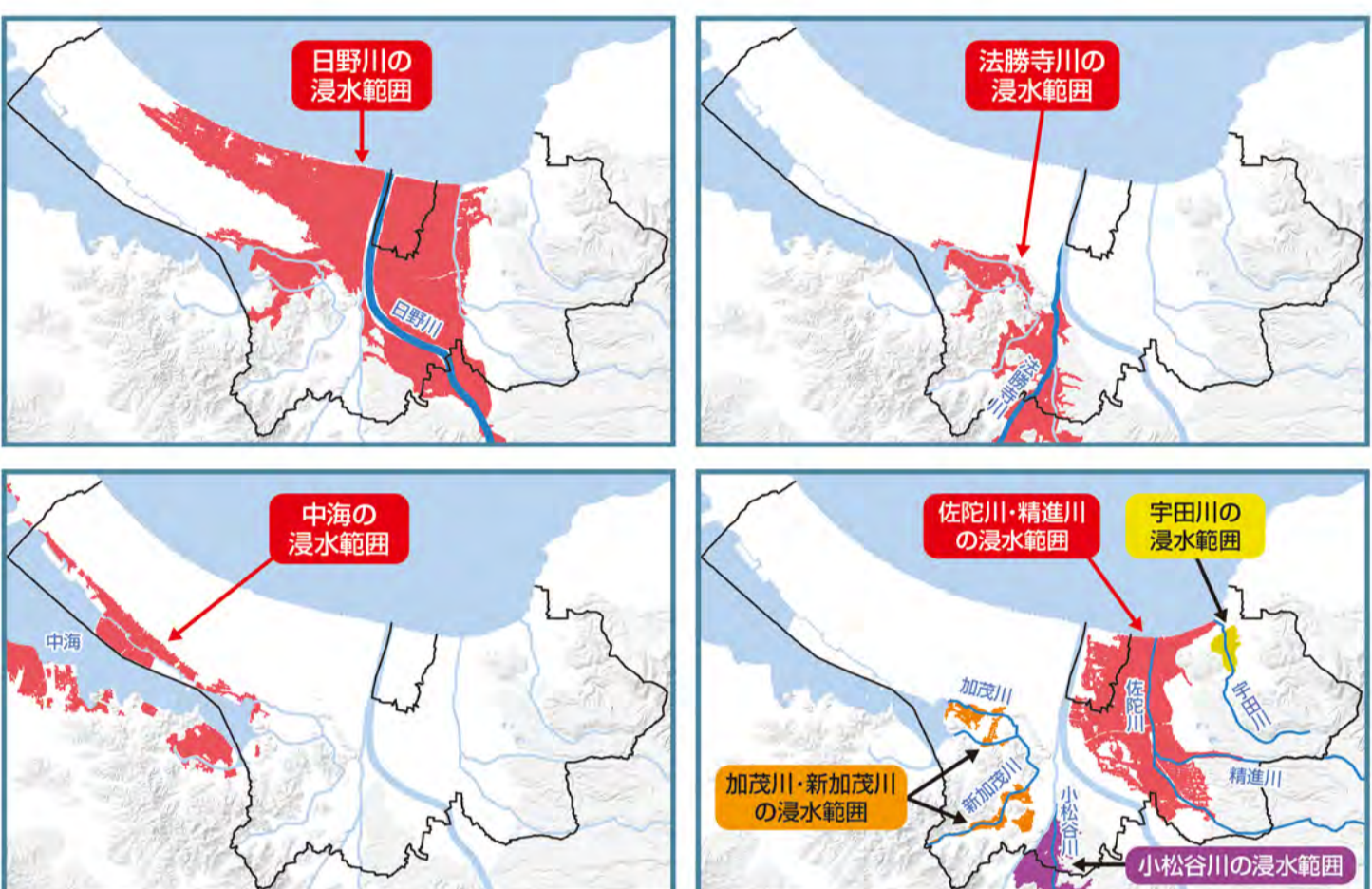
米子市・日吉津村 洪水ハザードマップ

近年の度重なる災害を受けて、これまでの洪水浸水想定区域が見直されました。

この地図は、**想定される最大規模の降雨**により、**日野川、法勝寺川、中海、佐陀川、精進川、加茂川、新加茂川、小松谷川、宇田川**が氾濫した場合の浸水想定区域を重ね合わせたものであり、想定される最大の浸水深を表示しています。

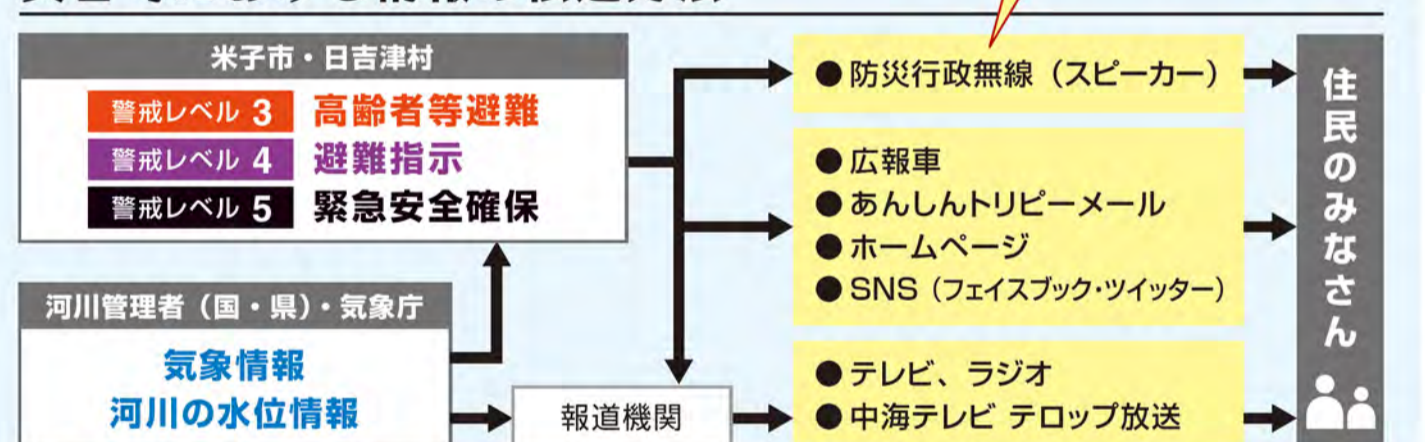
災害の状況によっては、表示されている範囲以外の場所でも、浸水や土砂災害が発生する場合がありますので、正確な情報入手して、早めの避難を心がけてください。

対象河川	想定降雨	作成日
日野川・法勝寺川	日野川流域の48時間総雨量519mm	日野川河川事務所、平成28年6月9日
中海	中海・宍道湖流域の48時間総雨量505mm	出雲河川事務所、令和2年6月17日
佐陀川・精進川	佐陀川流域の24時間総雨量607mm	鳥取県、平成30年6月5日
加茂川・新加茂川	加茂川流域の48時間総雨量724mm	鳥取県、令和2年9月8日
小松谷川	小松谷川流域の24時間総雨量623mm	鳥取県、平成30年8月31日
宇田川	宇田川流域の24時間総雨量65.3mm	鳥取県、平成27年3月



最新情報の入手先

災害時における情報の伝達方法



インターネットや配信メールによる情報入手

国土交通省 川の防災情報 (スマホ) (携帯)
 河川の水位情報、雨量情報、ライブカメラなど
 (PC) <https://www.river.go.jp>
 (スマホ) <https://www.river.go.jp/s/>
 (携帯) <http://i.river.go.jp>

鳥取県防災情報
 鳥取県の水位情報、雨量情報、気象情報、土砂災害警戒区域など
 (PC) <http://tottori.bosai.info/>
 (携帯) <http://tottori.bosaiinfo.jp/mobile/>

川の水位情報(危機管理型水位計) (スマホ)
 河川の水位情報(危機管理型水位計、川の防災情報で公開されている通常の水位計)、ライブカメラ
 (PC/スマホ/携帯) <https://k.river.go.jp/>

あんしんトリブーメール (スマホ/携帯)
 気象注意報・警報、防災・危機管理情報(避難勧告など)
 携帯電話などに事前登録しておけば、外出先でも防災情報を受け取れます。配信情報の種類や地域を選択することができます。
 登録無料
 メール送信 e-tottori-safe@xpressmail.jp

鳥取県の危機管理
 鳥取県の災害発生状況、緊急のお知らせ
 (PC) <https://www.pref.tottori.lg.jp/kikikanrihp/>

緊急速報メール(エリアメール)
 災害・避難情報、緊急地震速報、特別警報
 特定の地域内の全てのスマートフォン・携帯電話に対して一斉配信されるメールです。一時的に滞在している方、観光や仕事で訪れている方も受信できます。
 ※事前登録は不要です。月額使用料や受信料は無料です。

災害時の緊急連絡先

警察(事件・事故)	110	消防(火事・救急)	119
米子市役所	0859-22-7111	米子医療センター	0859-33-7111
米子市役所 淀江支所	0859-56-3112	鳥取大学医学部附属病院	0859-33-1111
日吉津村役場	0859-27-0211	山陰労災病院	0859-33-8181
米子警察署	0859-33-0110	博愛病院	0859-29-1100
消防局	0859-35-1951	高島病院	0859-32-7711

米子市・日吉津村洪水ハザードマップ 作成/令和4年(2022年)1月
 米子市 総務部 防災安全課 米子市加茂町1丁目1番地 TEL:0859-22-7111(代表) FAX:0859-23-5387(防災安全課)
 日吉津村 総務課 西伯町日吉津村大字日吉津87番地15 TEL:0859-27-0211(代表) FAX:0859-27-0903(代表)

地区	No	施設名	所在地	想定最大規模	地区	No	施設名	所在地	想定最大規模			
啓成	3	東山体育館(どらドラパーク米子東山体育館)	東山町92	0.5m未満	尚徳	95	尚徳小学校(※2階以上)	横間1897	0.5~3m未満			
明道	11	明道小学校(※2階以上)	暗田前74-2	0.5~3m未満	96	尚徳公民館(※2階以上)	横間1356-1	0.5~3m未満	97	認定こども園キッズタウンさくら(※2階以上)	兼久606-3	0.5~3m未満
車尾	28	車尾小学校(※2階以上)	車尾2丁目27-1	0.5~3m未満	98	永江公民館	永江502-4	—	99	米子高等学校(※2階以上)	進本30-1	0.5~3m未満
福生東	36	福生東小学校(※2階以上)	福生5丁目18-32	0.5~3m未満	100	成実小学校(※2階以上)	奈羅81	0.5~3m未満	101	成実公民館	石井355	—
福生西	37	福生西小学校(※2階以上)	上福原5丁目4-1	0.5~3m未満	102	尚徳中学校(※2階以上)	白屋146	0.5~3m未満	103	尚徳公民館(※2階以上)	蚊屋291-1	0.5~3m未満
福生南	39	福生南小学校(※2階以上)	上福原5丁目9-30	0.5m未満	104	米子松蔭高等学校	二本木316-1	0.5m未満	105	春日公民館(※2階以上)	下新印204-2	0.5~3m未満
福米東	42	福米東小学校(※2階以上)	東福原3丁目1-1	0.5~3m未満	106	眞蚊屋中学校(※2階以上)	下新印196-4	0.5~3m未満	107	眞蚊屋体育館	下新印1057-2	0.5m未満
福米西	43	福米西小学校(※2階以上)	新開5丁目9-1	0.5m未満	108	春日公民館(※2階以上)	上新印238-1	0.5~3m未満	109	伯仙小学校	尾高418-1	0.5m未満
五千石	95	五千石小学校(※3階以上)	新開1695	3~5m未満	110	大高公民館	尾高1759-1	0.5m未満	111	高島公民館	尾高566	0.5m未満
福米南	94	米子市理蔵文化財センター	福市281	—	112	元米子勤労者体育センター	尾高2347-1	—	113	泉公民館(※2階以上)	河野5	0.5m未満
									114	あかた保育園	福乃363-4	0.5m未満
									115	下福万保館	福乃200	—
									116	下福万保館	福乃199-1	0.5m未満
									117	稲吉集落センター	淀江町稲吉175	—
									118	米子市淀江支所庁舎	淀江町西原1129-1	—
									119	淀江小学校(※2階以上)	淀江町西原244-2	0.5~3m未満
									120	淀江中学校	淀江町西原660	—
									121	淀江体育館	淀江町西原605	—
									122	宇田川保育園	淀江町中西原224-2	—
									123	宇田川公民館	淀江町中西原466	—
									124	富繁構造改善センター	淀江町富繁55-4	—
									125	淀江老人福祉センター	淀江町淀江1110-1	—
									126	淀江保育園	淀江町淀江1480-3	—
									127	淀江公民館	淀江町淀江769	—
									128	淀江ゆめ温泉	淀江町福間1547	—
									129	米子白鳳高等学校	淀江町福間24	—

緊急避難場所 災害から命を守るために、緊急的に避難する場所

対象地区	施設名	所在地	想定最大規模
全村	日吉津村役場(※2階以上)	日吉津872-15	0.5~3m未満
全村	イオンモール日吉津(※2階以上)	日吉津1160-1	0.5~3m未満

避難所・福祉避難所 被災者が避難生活を送るための施設

対象地区	施設名	所在地	想定最大規模
海川、富吉、今吉、梅屋	日吉津小学校(校舎)(※2階以上)	日吉津872-12	0.5~3m未満
日吉津上1、日吉津上2、日吉津下口	日吉津村農業者トレーニングセンター(※2階以上)	日吉津936	0.5~3m未満
全村	ヴィンステイブ(※2階以上)	日吉津930	0.5~3m未満
全村	日吉津村社会福祉センター(福祉避難所) ※状況に応じて開設	日吉津973-9	0.5~3m未満

緊急避難場所(洪水時) 災害から命を守るために、緊急的に避難する場所
 ※米子市では、避難所も兼ねています。

避難所 被災者が避難生活を送るための施設
 ※状況に応じて開設

福祉避難所 高齢者や障がい者の方を受け入れるための避難所(※状況に応じて開設)

警察 消防 主要な病院 アンダーパス
 ヘリコプター臨時着陸場 ライブカメラ
 雨量観測所 水位観測所
 鉄道 市町村境界 河川・池・海

要配慮者利用施設は、米子市ホームページを参照してください。

土砂災害
 鳥取県、平成30年12月時点で指定済みのみを表示
 お住まいの地域が、土砂災害の危険性のある区域かを調べるには、鳥取県の「とっとりWebマップ」を確認してください。



浸水の深さ/状況

浸水の深さ	状況
5mを越える浸水	2階の屋根以上が浸水
3-5mまでの浸水	2階の軒下まで浸水
0.5-3mまでの浸水	1階の軒下まで浸水
0.5m未満の浸水	床上浸水 床下浸水

浸水の状況に応じた避難行動

早期の立退き避難が必要な区域

- ・浸水前の立退き避難が基本です。
- ・氾濫がすでに始まっている場合などは、近隣の安全な場所へ。
- ・外出する危険な場合は、屋内安全確保。

原則として立退き避難。

- ・浸水時に想定される浸水深を踏まえ、自らの判断により屋内安全確保。

この地図は米子市長の承認を得て、米子市都市計画基本図(1/10,000)を使用し、複製したものです。(承認番号 平成30年度第2期(第48号-2))
 また、国土院院長の承認を得て、同院発行の基礎地図情報を使用しています。(承認番号 平30第7号)