

multilingual translation >

You can get information about
Yonago on your smartphone.



音声読み上げ・多言語翻訳は「カタログポケット」で

みず・まち・自然 エンジョイ！米子

広報 米子

12

2025
December
No.249

特集

未来を育む仕事

～保育士・幼稚園教諭の魅力～

特集

未来を育む仕事

保育士・幼稚園教諭の魅力



子どもたちの成長をそばで見守り、共に歩む保育士や幼稚園教諭。毎日の小さな“できた！”を支え、未来への大きな一歩へとつなげています。今回は、この「未来を育む仕事」の魅力や現場の元気な声をご紹介します！

未来につながる仕事

保育士・幼稚園教諭の仕事って、どんな仕事ですか？
認定こども園あけぼの幼稚園の、
梅林先生に聞きました。

保育士・幼稚園教諭は、子どもの一番身近にいる存在です。子どもと生活する時間が長いので、子どもの成長を強く感じるができます。

子どもたちの成長を支えるうえで大切にしていることは、子どもたちの能力を引き出すことです。特に今は年長を担当しているので、就学に向けて自分で考えて行動できるように、何かあったら「どうしたらいいと思う？」と投げかけ、ク



認定こども園あけぼの幼稚園
うめばやし さやか さん
梅林 沙耶香 さん

ラスで話し合うようにしています。その先には、大人になったときに社会で活躍してほしい、人生を楽しんでほしいという願いがあります。まさに、未来につながる仕事です。

大変なときもありますが、いつも子どもたちの笑顔にパワーをもらっています。



VOICE

ICT 化で家庭にも現場にもゆとりを！

さまざまな保育記録や連絡帳のデジタル化など、米子市内の園ではICT化が進んでおり、約9割の園で導入済みです。米子市は引き続き、ICT化の推進に取り組めます！



のぞみ保育園
園長 渡部 一樹さん

職員の負担軽減になり保護者との会話も弾みます

当園では今年度から本格的にICTを導入しました。登園や降園の管理はもちろんのこと、園での子どもたちの写真や手紙、そして連絡帳もアプリで見られるようになりました。職員にとっては、書く時間が短縮され負担軽減につながりました。保護者の皆さんにとっても、日ごろ園で遊んでいる様子がアプリで見られるので、これをキッカケにして会話も弾み、よりコミュニケーションが取れるようになりました。さまざまな書類の作成や管理にかかる時間も減り、他の業務や行事の準備に、より時間が使えるようになりました。



登降園時にはアプリをかざす

対等な信頼関係を築きたい

昨日までできなかったことができるようになった瞬間や難しいこと、新しいことに挑戦しようとする姿に子どもたちの成長を強く感じます。私は、子どもたちと友達のような、対等な存在でいたいと思っていて、いつも明るく笑顔でいることを心掛けて子どもたちと関わっています。また、ハグしたりハイタッチしたりするなど、信頼関係を築くためにスキンシップも大事にしています。今まで年中児と年長児しか担当していませんが、今後は未満児クラスも経験して、オールマイティーな先生になりたいと思っています。保育士の仕事は、子どもたちの可能性を引き出し、未来を広げるお手伝いができる大切な、温かい仕事だと感じています。

かいけ心正こども園
たけだ なつみ
竹田 夏実さん



届け！ 先生たちの

思い

先生たちは普段、どんな思いで子どもたちと接し、やりがいを感じているのでしょうか。
5人の先生たちにインタビューしました。

体を動かして一緒に遊びたい

鬼ごっこなど、ルールのある遊びを最初は大人が教えていたのに、成長するにつれ、自分たちでルールを作って遊んでいる様子を見ると、すごく成長を感じます。体を動かすのが好きなので、子どもたちと一緒にたくさん遊ぶようにしています。子どもたちも喜んでくれるのでうれしいです。

子どもたちのことを十分理解した上で、保育の計画を立てて、実行して、反省して、次につなげることを大切にしています。この時に、子どもたちを楽しませられる発想力があると、より良いと感じています。子どもが好きなアイデアマンの方、保育士はとてもおすすめです！

えんぜるこども園
やすはら たいき
安原 汰紀さん



ずっと笑顔で接したい

子どもたちは、先生やお友だちと一緒に、日々の積み重ねでできることが増えます。

「靴が履けた！」「ごはんが食べられた！」「トイレに行けた！」など、できたときの子どもたちの笑顔を見ると、とてもやりがいを感じますし、うれしくなります。

子どもたちが大好きなおうちのように、家庭的で温かい雰囲気の中、一人一人の気持ちに寄り添った保育をめざしています。また、保護者の方と、お子さんの頑張る姿や成長していく姿を一緒に喜び合えることも大切にしています。

子どもたちが安心して園での生活を過ごせるように、どんなときも笑顔で接する先生でありたいです。

小規模保育園たんぽぽ
ひらた さとみ
平田 智美さん



保育士などの 人材確保は喫緊の課題

小学校入学前の幼児を対象に、保育所、認定こども園、幼稚園などで行われる保育・教育活動を「就学前教育」と言います。遊びや集団生活を通して心身の健やかな成長を促し、小学校以降の学習や生活の基盤を育む、非常に重要なものです。就学前教育の質を維持・向上させていくためには、それを支える保育士などの人材確保が何よりも重要です。

米子市では平成27年度以降、出生数も子どもの数も減少傾向にあります。また、保育施設への入所児童の傾向にも変化が見られ、1歳児の定員枠はほぼ埋まる一方で、0歳児の定員に空きが生じるなど、保育ニーズの変化が進んでいます。こうした変化に柔軟に対応するためにも、十分な人員体制が不可欠です。

加えて、米子市が推進するインクルーシブな保育・教育（障がいの有無や発達の度合いに違いがあっても、必要な支援を受けながら、子どもたちが同じ環境で学習し生活できる体制）の実現には、より多くの保育士などの配置が必要とされています。

未来を担う子どもたちの健やかな成長を支えるために、保育・教育の現場において、子どもの受け入れ体制を整えることは未来への投資であり、保育士などの人材確保は喫緊の課題です。

保育士・幼稚園教諭をめざすあなたへ

保育の魅力発信 クリスマスマルシェ

◆と き 12月20日（土）

午前10時30分～午後0時30分

◆ところ ふれあいの里1階 大会議室
（米子市錦町1丁目139-3）

※事前申込不要、入場無料

お仕事体験ブースや、仕事に関する疑問を直接相談できるコーナーに加え、男性保育士会によるコンサートや鳥取短期大学の学生によるパフォーマンスなど、楽しいイベントが盛りだくさんです！

ぜひお越しください！

☎ こども政策課（☎ 23-5178）

さまざまな感情を共有したい

自分が幼稚園で育ったこともあり、幼稚園を選びました。子どもたちは成長と共に、さまざまな感情が出るようになります。今までできなかったことができるようになって喜んだり、くやしくて涙を流したり、そんな感情が出る瞬間にやりがいを感じ、子どもたちと感情を共有しながら成長を見守りたいと思っています。子どもたちの素直さや自由な発想に触れたときには気づきを得て、日々学びの多い仕事だと感じています。

保育をする中で悩んだときは、ほかの先生に相談に乗ってもらって、日々の保育をしています。先生同士で支えあい学びあいながら、子どもたちの成長を支えていくことができる素敵な仕事です。

にしき幼稚園
やまうち まなか
山内 愛香さん



思いに寄り添いたい

毎朝子どもたちが登園した時に、「先生～！」と駆け寄って来てくれるのが、すごくかわいくて癒されます。

子どもたちの挑戦をサポートして、できたときはすごくやりがいを感じます。跳び箱や縄跳びなど、できたときに「先生できたよ！」と一番に報告してくれます。

日々、色んなことがあります。子どもの思いを否定せず、まずは受け止めて寄り添うようにしています。「先生はいつもあなたを見てるよ、大好きだよ」という思いが子どもたちに伝わるように、まずはしっかりと話を聞いて、子どもたちの言葉にできない思いを汲み取ってあげたいと思っています。

ひばり保育園
かねだ はるか
金田 春香さん



1

ライトアップイベント「Yonago マチノヒカリ☆2025Winter」を開催します

米子の冬の夜を彩る「Yonago マチノヒカリ☆2025Winter」を今年も開催します。

オレンジ色に輝く米子城跡や市街地のイルミネーションなどをお楽しみください。期間中には、元町クリスマスマーケットや角盤フェスなどのイベントも開かれます。

▶点灯時間 日没～午後10時

※場所によって時間が異なる場合があります。

▶ライトアップ・関連イベント

◇米子城跡（石垣）

12月15日（月）～1月8日（木）日没～午後9時

※大みそかは一晚中点灯

・関連イベント「新年明けまして米子城」

米子城跡天守台から初日の出を拝みます

1月1日（木・祝）午前7時～

◇米子市公会堂「マチナカクリスタル」

12月5日（金）～1月18日（日）

・点灯式 12月5日（金）午後5時30分～

◇米子市文化ホールイルミネーション「Yonago ファンタジア」

11月28日（金）～1月31日（土）

・点灯式・バブルパフォーマンショー

11月28日（金）午後5時30分～

◇米子コンベンションセンター「ビッグシップイルミネーション『光のナイトセーリング』」

11月28日（金）～1月31日（土）

・Bigship Art Cruise「ブラスとピアノのジャズナイト」

出演：筒井 奏子（トランペット）ほか

12月16日（火）午後7時開演

◇エルモール一番街 午後5時～11時（冬季）

◇米ッ子合掌像 午後5時～11時（通年）

◇咲い地蔵

▶元町クリスマスマーケット

◇と き 12月6日（土）午後4時～9時

◇ところ 元町通り商店街

▶角盤フェス DAY&Night with 全山陰轟祭

◇と き 12月20日（土）午前10時～午後9時

21日（日）午前10時～午後5時

◇ところ エルモール一番街、JU 米子高島屋ほか

▶地ビールフェスタ in 米子

◇と き 12月26日（金）午後3時～9時

◇ところ エルモール一番街

※都合により実施日などが変更になる場合があります。

☎ 文化振興課（☎ 23-5437 FAX 23-5414）



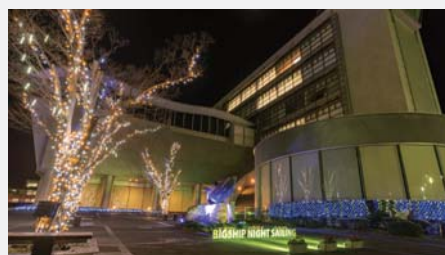
米子城跡



米子市公会堂



米子市文化ホール



米子コンベンションセンター



エルモール一番街



◀ くわしくは、Facebook の「Yonago ヒカリマチプロジェクト」をご確認ください。

4

高齢者のためのひとり暮らしあんしんガイド配布中！



高齢者でひとり暮らしの方などが、日常生活の中で感じる不安や困りごとに関する相談先や問い合わせ先、各種制度・サービスに関する案内などを、11のQ & Aにまとめたガイドブックを作成しました。市内の施設で無償配布していますので、ぜひご活用ください。

▶主な配布場所

市役所本庁舎（1階 長寿社会課・消費生活相談室）、淀江支所（地域生活課）、ふれあいの里（総合案内など）、米子市立図書館、市内の各公民館（29か所）、市内の各地域包括支援センター

▶Q & Aの例

- ◇ずっと元気でいきいき生活するには？
- ◇認知症になっても、今の生活を続けていくことはできるの？
- ◇そろそろ運転免許を返納？その後も快適に暮らしたい
- ◇もしかして詐欺？私もだまされているかも
- ◇ごみ出しや買い物など手伝ってもらいたい
- ◇高齢期のひとり暮らしは何かと不安

※電子版のガイドは市ホームページからダウンロードできます。

☎ 長寿社会課（☎ 23-5156）



2

おとなのためのお金の基礎講座を開催します

物価高、インフレ、年金問題…。漠然としたお金の不安、ありませんか？『きみのお金は誰のため』著者の田内学さんが、誰も教えてくれないお金の本質について解説します。



▶講師 社会的金融教育家 田内 学さん

▶テーマ

続・おとなのためのお金の基礎講座
「社会人が押さえるべき金融・経済知識
—お金の認識を変え、ビジネスや生活に活かす」

▶とき 1月12日（月・祝）

午後1時30分～3時10分

▶ところ 米子市公会堂 大ホール

▶参加費 無料

▶申込方法 Web

▶申込期限 1月9日（金）午後5時

※手話通訳が必要な方は、参加申込の際にお申し出ください。

☎ 経済戦略課（☎ 23-5218）



3

米子市スマホよろず相談会を開催します



スマホの使い方に関する困りごとを相談できます。

▶とき

- 12月3日（水）午前9時30分～11時30分（淀江）
- 12月10日（水）午前9時30分～11時30分（加茂）
- 1月9日（金）午前9時30分～11時30分（Chukai）
- 1月14日（水）午前10時～正午（Chukai）
- 1月23日（金）午前9時30分～11時30分（Chukai）
- 1月28日（水）午前10時～正午（Chukai）
- 2月4日（水）午前10時～正午（Chukai）
- 2月13日（金）午前9時30分～11時30分（Chukai）

▶ところ

- 淀江公民館 1階大集会室
- 加茂公民館 1階学習室
- Chukai コムコムスクエア（四日市町）

▶参加費 無料

▶定員 各先着20人程度（相談時間は1人30分）

▶申込方法 下記へ電話（定員に達し次第、締め切り）

※当日は、普段お使いのスマホを持参してください。

☎ 中海テレビ放送（☎ 0120-727-868）

5

自動運転バスの実証運行が始まります

バスの運転手不足などに対応するため、自動運転技術の早期社会実装に向けた取り組みを進めています。自動運転バスの実証運行を開始しますので、ぜひご利用ください。

▶運行期間 12月22日（月）～

▶運行区間 米子駅～鳥取大学医学部附属病院

▶運賃 無料

※くわしくは、市ホームページをご確認ください。

☎ 交通政策課（☎ 23-5271）



年末年始の休業期間

市の施設は12月27日(土)～1月4日(日)まで休みとなります。
各種手続きは、お早めに済ませるようにご協力ください。
ただし、一部の施設は休みが異なりますのでご注意ください。

開：開館(開庁) 休：休館(休庁)



業務・施設		27 (土)	28 (日)	29 (月)	30 (火)	31 (水)	1 (木)	2 (金)	3 (土)	4 (日)	備考
市の施設	市役所（本庁舎・第二庁舎・淀江支所・鞆町庁舎・ふれあいの里）	休	休	休	休	休	休	休	休	休	死亡届などの戸籍届は休み中でも宿直で受け付けます。
	上下水道局	休	休	休	休	休	休	休	休	休	水道の使用開始・廃止は休み中でも宿直（☎ 32－6111）に届け出てください。
	ふれあいの里（総合案内・会議室・老人福祉センターのみ）	開	開	休	休	休	休	休	休	開	12月27日、28日、1月4日は通常の土日と同様に開館します。
可燃ごみの収集	月・木コース			収集			×				不燃ごみ・資源物の収集日は『ごみ分別収集カレンダー』でご確認ください。 ☎クリーン推進課 （☎ 23－5300）
	火・金コース				収集			×			
	水・土コース （大和地区のみ）	収集				収集			×		
ごみの持ち込み	クリーンセンター （可燃ごみ）	受付	休	受付	受付	受付	休	休	休	受付	【ごみの持ち込み】午前8時30分～午後4時45分 【処理手数料】 10Kgあたり199円 ☎クリーン推進課 （☎ 23－5300）
	西部広域リサイクルプラザ （不燃・不燃性粗大ごみ、缶・ビン類、ペットボトル）	休	休	休	休	休	休	休	休	休	☎リサイクルプラザ （☎ 68－4071）
小型家電の持ち込み	回収ボックス設置場所 （市役所・淀江支所・公民館）	ボックス設置施設の開館日に準じます									☎クリーン推進課 （☎ 23－5300）
	クリーンセンター	小型家電の持ち込みはできません									
蛍光管等の持ち込み	回収ボックス設置場所 （市役所・淀江支所・クリーンセンター）	蛍光管・乾電池の持ち込みはできません									

除雪にご協力ください



米子市では、冬季の円滑な交通を確保するため、令和7年12月1日から令和8年3月31日までの間、市道の除雪を行います。

近年、高齢者世帯の増加などにより道路の除雪の要望が増加する反面、除雪を請け負う建設業者や建設機械（除雪機械）、運転手の確保が難しくなるなど、行政としての除雪体制に限界が生じています。

このため、行政と住民一人一人が一体となり、共に手を取って除雪を行う、「自助・共助・公助」の取り組みが重要になります。

そこで、除雪を効率的に行い円滑な交通を確保するため、次のことにご協力ください。

▶ご協力いただきたい5つのこと

①絶対に路上駐車はしない

路上駐車は除雪作業効率の低下を招くうえ、車が傷つく恐れがあります。このため、作業を中止せざるを得ない場合があります。

②すすんで取り組もう 生活道路や歩道の雪かき

除雪路線以外の生活道路や歩道の除雪については皆さんのご協力をお願いします。

③玄関先や車庫前などの除雪

除雪した際に、各家庭の玄関先や車庫前などに除雪した雪が堆積することがありますが、皆さんのご協力をお願いします。

④道路に雪を出さないで

車道部への雪の投げ捨ては、交通の支障となり大変危険です。

⑤公共交通機関の利用を

マイカーの利用を控え、渋滞の緩和にご協力ください。

令和7年度米子市除雪計画と除雪路線図を作成しました。

くわしくは、市ホームページなどでご確認ください。

☎ 道路整備課 (☎ 23-5284 FAX 23-5254)

し尿のくみ取りはお早めに

し尿のくみ取りは、12月27日(土)から1月4日(日)まで休めます。**お早めにお申し込みください。**

※年末年始休業期間中に、緊急のし尿のくみ取りを依頼されるときは、次の連絡先まで電話してください。

業者名	連絡先
(有)米子清掃	☎ 33-1823
(有)みつわ衛生社	☎ 080-9950-5550 (担当: 渡部) (年末年始の期間中のみ)
(有)二宮清掃	☎ 28-7625
(有)いけまつ環境	☎ 22-7627
(有)いづはら	☎ 24-0566
(有)淀江清掃社	☎ 56-5580

☎ クリーン推進課 (☎ 23-5259 FAX 30-0271)

積雪時のごみ出しのお願い

積雪時も原則ごみ収集は行いますが、積雪や路面凍結、交通事情などにより、収集時間が大幅に遅れたり、その日のうちに収集ができない場合があります。積雪が多いときは、できるだけ次の収集日に出していただきますようご協力をお願いします。

☎ クリーン推進課 (☎ 23-5300)

水道管の凍結予防

水道管は、外気温が氷点下4℃以下のときや、真冬日が続くと凍結しやすくなります。凍結すると、水が出なくなるだけでなく、水道管が破裂し漏水することがあります。破損時の修理費や漏水分の水道料金はお客様さま負担となりますので、凍結防止を心がけましょう。

■凍結を防ぐ方法

凍結対策動画

▶水道管の上から保温材（ウレタン・ポリウレタン製）を巻きつける

▶夜間蛇口から水を少しずつ流す（太さは2～3ミリを目安）※水道料金はお客様さま負担



■凍結してしまったら…

蛇口にタオルなどを巻きつけ、ぬるま湯をゆっくりかけてください。それでも出ない時は、指定給水装置工事事業者へ依頼してください。（熱湯をかけると水道管が破裂する恐れがあります）

■凍結後の点検

気温が上昇し、蛇口から水が出始めたら、水漏れの点検をしましょう。

☎ 上下水道局水道管路維持課 (☎ 32-6114)

米子市営住宅入居者募集

■所在地、規格、家賃など

住宅名(所在地)	部屋番号	間取り	家賃月額
安倍彦名 (彦名町)	62R1-303 世帯向	3DK	18,000円 ～35,300円
	63R1-302 世帯向	3DK	18,000円 ～35,300円
陰田町 (陰田町)	602 世帯向	2LDK	20,100円 ～39,500円
皆生 (皆生)	7R1-204 世帯向	3LDK	25,500円 ～50,100円
錦海町 (錦海町)	5R2-306 世帯向	2LDK	21,100円 ～41,400円
西福原 (西福原)	14R1-105 車いす	1LDK	22,400円 ～44,100円
富士見町 (富士見町)	402 子育て	3DK	19,300円 ～34,500円

■受付期間 12月1日(月)～5日(金)

■受付場所 鳥取県住宅供給公社西部事務所
(西部総合事務所3号館・糺町庁舎1階)■必要書類 マイナンバーがわかるもの、本人確認書類
※申込理由により添付書類が必要な場合があります。

■入居可能予定日 1月1日(木・祝)

※入居手続きには、原則、保証能力のある連帯保証人1名と敷金として家賃3か月分が必要です。

問 鳥取県住宅供給公社西部事務所
(☎ 21-8806 FAX 32-9204)

防犯機器の購入費用を補助します

特殊詐欺被害や悪質な電話勧誘を防ぐため、防犯機能付電話機などの購入費用を補助します。(購入前に要申請)

■対象世帯 60歳以上の方が居住している世帯

※鳥取県の犯罪から県民を守る緊急対策事業補助金、米子市防犯機能付電話機等購入補助金の交付世帯は対象外

■対象機器

カメラ付きドアホン(モニター機能とモニター映像の録画機能付きのもの)、防犯カメラ(固定して設置し、映像撮影や録画ができるもの)、センサーライト(屋外に固定して設置し、人の動きを感知し自動的にライトを照射するもの)、防犯機能付電話機(事前予告機能、通話録音機能、ナンバーディスプレイ機能付きのもの)

■補助金額 購入費用(税込価格)※上限15,000円

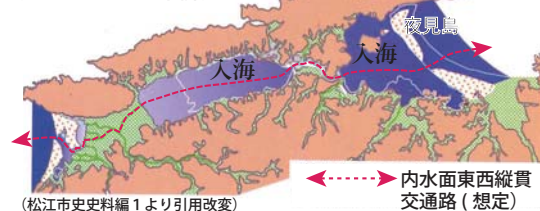
■申請期限 2月15日(日)※予算額を超えた時点で終了
問 市民二課 (☎ 23-5376)中海・宍道湖・大山圏域
市長会通信

中海・宍道湖・大山圏域の発展・活性化のため、圏域のさまざまな情報を紹介します。

問 総合政策課 (☎ 23-5359 FAX 23-5392)

古代から続く5市のつながり『出雲国風土記』から
交通・流通の大切さ

現在、私たちの生活は人や物、情報の交通・流通に支えられています。米子、境港、安来、松江、出雲とその圏域には2か所の空港、縦横3つの自動車専用道や鉄路が通じています。これらは欠かせないインフラですが、その発展は明治後半や高度成長期以降で、それまでは船による水上交通が主役でした。

出雲国風土記の時代の地形
(およそ1300年前)

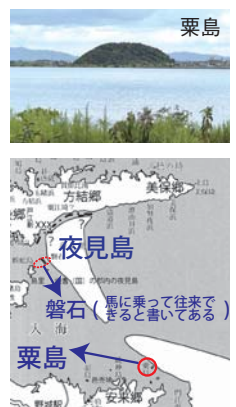
古代の水運と地域圏

水運には長い歴史がありますが、奈良時代に作られた『出雲国風土記』(733年)を見ると、5市の東西を貫く中海・大橋川・宍道湖は「入海」として一つの名で記されています。2つの湖の間にある松江は全域の水上交通をコントロールし、米子、境港、安来は都のある東側の出入り口として、出雲は文明の先端たる大陸や九州との出入り口として、重要な役割を担いました。

国堺(県境)は作られた線

『出雲国風土記』は出雲国だけでなく伯耆国についても書かれており、現・米子市の栗島神社の小山を「栗島」、現・境港市を「夜見島」とし、江島や美保関町とのかかわりを記しています。『出雲国風土記』の編さん者は中海から宍道湖の圏域を一体として見ていたのではないのでしょうか。

一方で、古代の国堺が国家の都合で引かれた経緯もあり、現在の県境はそれを引き継いでいるのです。

記事執筆：松江市文化財総合コーディネーター
丹羽野 裕

子育て中の女性の資格取得を支援します

子育て中の女性の再就職や非正規雇用から正規雇用への転換などを支援するため、就職や仕事に役立つ資格や免許の取得に要する費用の一部を助成します。

- 対象者** 22歳以下の子を養育する市内在住の女性
 - 対象資格** 国家資格、公的資格、民間資格
※令和7年4月以降に取得したものに限る
(例) 介護福祉士、医療事務、保育士、パソコン資格など
 - 補助金額** 資格取得にかかった受講料・受験料などの費用の2分の1 ※上限5万円
 - 申請期限** 3月31日(火)
- ☎ 男女共同参画推進課 (☎ 23-5419 FAX 31-1592)

地域包括支援センターの体制変更

支援体制の充実のため、11月1日から変更しました。

■10月31日まで(変更前)

お住まいの地区	担当の地域包括支援センター
義方、住吉、加茂、河崎	後藤ヶ丘・加茂地域包括支援センター 上後藤三丁目3-3

■11月1日から(変更後)

お住まいの地区	担当の地域包括支援センター
義方、住吉	後藤ヶ丘地域包括支援センター 上後藤三丁目3-3 (☎ 48-1365)
加茂、河崎	加茂地域包括支援センター 両三柳 4543-30 (☎ 48-0616)

☎ 長寿社会課 (☎ 23-5156)

ふるさと納税の寄附金を活用しています

全国の皆さんからお寄せいただいたふるさと納税の寄附金は、米子市のまちづくりのために活用しています。

■令和6年度の寄附総額(件数)

16億2,751万1,500円(11万4,817件)

■ふるさと納税の活用先

- ▶ 教育環境の充実と子育て支援
- ▶ 中海の環境保全及び中海を活かした観光、産業の振興
- ▶ 地域福祉の充実
- ▶ 歴史、文化その他の地域資源の保存と活用
- ▶ 市長が特にふるさと米子の未来に向けてのがちな発展に寄与すると認める事業

※くわしい活用状況は市ホームページで紹介しています。

☎ 商工課 (☎ 23-5375 FAX 23-5354)



新年度のなかよし学級 入級児童募集

■入級資格

令和8年度に米子市立の小学校に通学する児童で、保護者が仕事などで放課後に保育できない家庭のうち、入級を希望する児童

■開級日

放課後、長期休業、振替休業日、第3土曜日など

■利用料(月額)

▶ 午後5時まで 4,500円
2人目以降は2,750円、夏休み中は8,500円

▶ 午後6時30分まで 5,500円
2人目以降は3,250円、夏休み中は9,500円

※利用料のほかに、保険料500円/年がかかります。

■定員

40人程度/1学級

■募集要項の入手方法

- ▶ 新1～新3年生 各ご家庭に郵送
- ▶ 新4～新6年生 各小学校を通じて配布

■申込方法

原則、電子申請をお願いします

(電子申請が難しい場合、紙による申請も可)

※継続して利用を希望する場合も、申請が必要です。

▶ 電子申請(24時間いつでも申請可能)

募集要項に記載の二次元コードを読み取り、申請手続きへ進んでください。

▶ 紙による申請(受付は平日のみ)

▷ 受付場所 こども施設課(ふれあいの里1階)

▷ 申込受付時間 平日 午前9時～午後5時

■申込期間

▶ 1次選考 12月1日(月)～26日(金)

▶ 2次選考(空きがある場合) 1月5日(月)～30日(金)

■審査結果について

▶ 1次選考 2月中旬ごろに郵送で通知

▶ 2次選考 3月上旬ごろに郵送で通知

■民間の放課後児童クラブ

民間団体が運営する放課後児童クラブの入所は、市ホームページを確認し、各団体にお問い合わせください。



☎ こども施設課 (☎ 23-5441 FAX 23-5137)

新年のつどい

新年の始まりを共に祝いし、市政の発展を祈念する「新年のつどい」を開催します。ぜひご参加ください。

■とき

1月5日(月) 午後3時～4時

■ところ

米子コンベンションセンター 国際会議室

■参加費

1,000円

■申込方法

Web、総務管財課窓口(市役所本庁舎3階)

■申込期間

12月1日(月)～12日(金) 午後5時

※くわしくは、市ホームページをご確認ください。

☎ 総務管財課 (☎ 23-5331 FAX 23-5390)





YONAGO
フレイルを
スマイルに

☎ フレイル対策推進課
(☎ 23-5458)

「元気ささえあいボラン ティア」募集中です！

介護施設や公民館などで行う地域のボランティア活動に参加していただける方を募集しています。

活動の実績に応じてポイントが付与され、年間最大 5,000円を受け取ることができます。

ご自身の健康づくりと共に、いつまでも住み慣れた地域で暮らし続けることができるよう、地域づくりに一緒に取り組みませんか？

■対象

- ▶ 米子市内にお住まいの18歳以上の方
- ▶ 米子市内に通勤・通学している18歳以上の方

■登録場所

米子市ボランティアセンター
(ふれあいの里2階)

☎ 23-5455

▶受付時間 (平日)

午前8時30分～午後5時15分

■活動場所

市が指定した市内の介護施設・公民館・フレイル対策拠点など

■活動内容

- ▶ レクリエーションなどの参加支援または補助
- ▶ 施設の催事に関する手伝いなど

※ 1時間程度の活動で1ポイント (1日2ポイントまで)

■ポイントの交換

年度末に1ポイント100円として換金できます。

※最大50ポイント分

Yonago Life Plus



くらしを
豊かに

ヒューマンライツ

～みんなが幸せな社会をめざして～



☎ 人権政策課 (☎ 23-5415 FAX 37-3184)

1970年代を中心に、北朝鮮当局による日本人拉致が多発しました。米子市では1977年に松本京子さんが自宅近くで拉致される事件が起こっており、拉致被害者として政府の認定を受けています。また、古都瑞子さんと矢倉富康さんも拉致の可能性を排除できないと指摘されています。

拉致は、人間の尊厳や自由を著しく侵害する重大な人権問題です。解決への具体的な進展がない中、被害者ご家族の高齢化も進み、親世代は横田めぐみさんのお母様お一人になってしまいました。加

拉致問題の早期解決をめざして

えてご兄弟や被害者ご本人も高齢になられ、もはや時間の猶予はありません。北朝鮮当局による拉致問題は、当時の家庭にも起こり得た事件であり、決して人ごとでも、過去の出来事でもないのです。私たちが拉致問題を自分の事として受け止め、風化させないように取り組んでいくことが、問題解決に向けての大きな力となり、被害者ご家族にとっても大変心強い支えとなります。一刻も早く被害者の帰国が実現し、ご家族が再会できるよう、米子の地からも声を上げ続けていきましょう。

――すべての拉致被害者の一刻も早い帰国実現をめざして――

＜県民メッセージ抜粋＞

被害者家族の方々の胸の痛みを想うと、
一日も早く、家族の元に帰って欲しいと願う。

保定から 愛をこめて

米子市の友好都市・中国保定市から来た国際交流員の董禔菲(ドン・イヒ)さんが、保定のことや米子での体験などをお伝えます！

☎ 国際交流室 (☎ 23-5374)



昨年の冬は中国で手作り餃子を楽しみました

中国の冬の過ごし方

皆さんこんにちは。中国国際交流員のドン・イヒです。12月に入り、米子も真冬になりましたね。私の故郷・保定の冬は寒くて乾燥しており、市民は冬を乗り切るためにさまざまな工夫をします。

中国には「医食同源」という考

え方があり、食生活で健康を保つ習慣があります。保定など中国北部では冬になると、体を芯から温める羊肉鍋を食べます。銅鍋で新鮮な羊肉をしゃぶしゃぶし、濃厚なゴマだれでいただきます。羊肉は



寒い冬にぴったりの羊肉鍋

体を温め、元氣をつける食材として親しまれています。

また、中国北部では冬の祝日に水餃子を食べる習慣もあります。今年の12月22日は旧暦の冬至にあたり、もちろん餃子を食べます。昔は寒さで耳に凍傷を負う人が多

かったため、耳の形をした食べ物「嬌耳(ジャオアー/餃子の元の名前)」を食べることで体が温まり、耳の凍傷も治ったと伝えられています。皆さんもぜひ餃子食べて、体を温めてください。

学校給食いきいき こめっこレシピ



No.90

ふるさとたっぷりほうとう鍋

山梨県の郷土料理ほうとうを、牛肉やさつまいもなど鳥取県の食材でアレンジした体温まる一品です。ほうとう麺は、うどんで代用できます。これからの季節、冬の野菜をたっぷり入れて鍋料理にしてみてもいいですね。

☎ 学校給食課 (☎ 33-4751)

材料(4人分)

ほうとう麺…160g	味噌…大さじ2弱
牛肉細切れ…50g	薄口しょうゆ…小さじ1
さつまいも…60g	★ みりん…小さじ1
たまねぎ…50g	酒…小さじ1/2
にんじん…30g	一味唐辛子…少々
白ねぎ…30g	だし汁(かつおまたは煮干し)…2カップ

作り方(所要時間 約20分)

- ①鍋にだし汁を作っておく。
- ②さつまいもは厚さ1cmのいちよう切りにして水に5分さらす。にんじんは厚さ3mmのいちよう切り、たまねぎは薄切り、白ねぎは3mm幅の斜め切りにする。
- ③だし汁ににんじん、たまねぎを入れて火にかける。煮立ったら牛肉をほぐしながら入れ、あくを取り、さつまいもを加えて煮る。
- ④味噌の半分と★の調味料、ほうとう麺を入れて煮込む。ほうとう麺が煮えたら、白ねぎと残りの味噌を加えて味を調え、火を止める。



米子市学校給食キャラクター
こめ太・こめ子

暖房器具

点検してからご使用を！

◇寒くなり、暖房器具を使い始める時期となります。

◇使用する前に点検し、使用方法などをご確認ください。

●暖房器具取り扱いの注意点

▼カーテンや布団、紙類などの燃えやすいものをそばに置かないでください。

▼暖房器具をつけたまま就寝すると、気づかない間に布団などが暖房器具に接触して発火する恐れがあります。

▼暖房器具の上に洗濯物を干すと、洗濯物が落ちて発火する恐れがあります。

▼持ち越した灯油などは使用しないでください。

●火災が発生しやすい季節です

◇空気が乾燥し、火災が発生しやすい時期です。

◇火の取り扱いには十分注意してください！

〇鳥取県西部広域行政管理組合
消防局予防課（☎35-1954、
FAX35-1961）

障害者控除対象者認定書を 交付します

障害者控除対象者認定書を所得税・住民税申告の際に提示すると、障害者控除の対象となります。認定書の交付には、申請が必要です。

●対象者

障害者手帳をお持ちでない方で、要介護の認定（要介護1～5）を受けている65歳以上の方

●申請窓口 長寿社会課または淀江支所地域生活課

〇長寿社会課（☎23-5136、
FAX23-5012）、地域生活課（☎
56-3112、FAX56-5201）

電子納税証明書が 便利です！

電子納税証明書（PDF）は、お手持ちのスマホ・タブレット端末からもe-Taxを使って、請求から受け取りまで簡単な操作でできます。ぜひ、ご利用ください！

●電子納税証明書のメリット

▼税務署に出向く必要なし

▼手数料がお得！（1税目1年度あたり370円／書面請求の場合は400円）

▼期間内なら何度でも印刷・使用可能！（期間内に3枚必要な場合、

「見守り」と「気づき」で 高齢者の被害を防ごう

【居室・居宅の様子】

- ☐ 不審な契約書や請求書などがないですか？
- ☐ 不審な健康食品などがないですか？
- ☐ 屋根や外壁に不審な工事の形跡がないですか？



【本人の言動や態度】

- ☐ 不審な電話やメールのやり取りはないですか？
- ☐ 預金通帳などに不審な出金記録はないですか？
- ☐ 元気がないなど、困った様子はないですか？
- 「知らない電話には出ない」「その場で契約せず家族や周囲に相談する」などの対応策も伝えましょう。

●困ったとき、心配な時は米子市消費生活相談室にご相談ください。

●受付時間 平日 午前9時～午後5時

●場 所 市役所本庁舎1階 市民二課内
〇米子市消費生活相談室（☎35-6566）



書面請求よりも830円お得！
※ご利用には、納税者本人（法人の場合は代表者本人）のマイナンバーカードが必要です。
※くわしい手続き方は二次元コードからご確認ください。
〇米子市税務署（☎32-4121）

鳥取県最低賃金が 改正されました

◇令和7年10月4日から、鳥取県最低賃金が時間額1030円に改正されました。

◇鳥取県最低賃金は、業種や規模、

常用・臨時・アルバイト・パート・嘱託などの雇用形態や呼称にかかわらず、県内の事業場で働くすべての労働者に適用されます。
◇最低賃金に、次の賃金は含まれません。

▼精皆勤手当、通勤手当、家族手当

▼臨時に支払われる賃金

▼1か月を超える期間ごとに支払われる賃金

▼時間外労働、休日労働および深夜労働の割増賃金

〇鳥取県労働局労働基準部賃金室
（☎0857-29-1705）

段ボール堆肥作りに挑戦!

◇家庭の可燃ごみの約3分の1は生ごみです。生ごみは良質な堆肥になり、生ごみを減らせれば可燃ごみ袋代の節約に有効です。

◇段ボール箱を使った生ごみ堆肥作りは、段ボール箱にピートモスやもみ殻くん炭で微生物のすみかを作り、自然界と同じように分解し、堆肥化しようとするものです。

●堆肥作りセットを無料配布

堆肥作りの入門セットをクリーン推進課で無料配布しています。

※1世帯1セット

圃クリーン推進課(☎23-5259、FAX30-0271)



講座教室

第2回 認知症サポーター

養成講座

認知症に関する基本的な知識や、当事者の方の思いなどを学ぶ講座です。(よなご健康ポイントの付与対象です)

●とき

12月20日(土) 午後2時～3時30分

●ところ

米子市立図書館 多目的研修室

●参加費 無料

●申込方法 Web、電話

圃長寿社会課(☎23-5156)



まちづくり勉強会

●内容 まちのリノベーション、米子市のまちづくりについて

●講師 デザインオフィス創造舎 代表取締役 山梨 洋靖さん

●とき 1月16日(金) 午後2時～3時30分

●ところ 国際ファミリープラザ

●申込方法 Web
(期限: 1月9日(金))

※参加無料、定員50人
圃都市創造課(☎23-5353)



ベーシックヨガ教室

●とき 1月6日～3月24日の火曜午後7時30分～9時(全12回)

●ところ 米子市文化活動館

●講師 山口 由起子さん

●準備 運動できる服装、ヨガマット、水分補給用の飲料

●受講料 5000円

●定員 20人(抽選で決定)

●申込方法 電話、窓口、文化活動館ホームページ

●申込期間

12月12日(金)～19日(金)



圃米子市文化活動館(☎34-5154)

鳥取県作業療法学会

公開講座

「心に響く音楽のあとに、子育てや日々の支援に生かせる学びを」

●とき 12月21日(日) 午後2時30分～4時

●ところ 米子市文化ホール

※参加無料、申込不要
圃鳥取県作業療法士会(☎080-2930-5010)

気軽に筆談セミナー

●とき ①12月23日(火) ②1月11日(日) ③2月3日(火) いずれも午後1時～3時

●ところ 米子コンベンションセンター

●対象 高校生以上、公共施設・民間企業で窓口業務に携わる方等

●申込方法 Web、FAX、郵送、持参(郵送の場合、封筒に「筆談セミナー申込書」と記入)

●申込期限 ①12月16日(火) ②1月5日(月) ③1月27日(火)

※参加無料、定員各20人

圃鳥取県中部聴覚障がい者センター(☎0858-27-2355、FAX0858-27-2360)



国際交流員と学ぶ 韓国語入門講座

姉妹都市である韓国・束草市出身の国際交流員 林 慧珠(イム ヘジユ)さんとハングルや基本的な韓国語会話を学ぶほか、文化体験も予定しています。楽しく気軽に韓国語を始めましょう!

●とき 1～2月の木曜日(全6回)

▶昼の部 午後3時～4時30分

▶夜の部 午後6時30分～8時

●ところ 明道公民館 研修室

●講師 韓国国際交流員 林 慧珠

●対象 市内に在住または通勤・通学し、これから韓国語を勉強しようとしている方

●参加料 無料

●定員 各20人程度

●申込方法 Web、電話

※期限: 12月17日(水)

※申込多数の場合、抽選で受講者を決定します。結果は郵送で通知します。

圃まちづくり企画課(☎23-5272)





催し

第46回米子市民余芸大会

◇歳末助け合い運動として、米子市・米子市社会福祉協議会・山陰中央新報社の主催で実施します。
◇入場料・入場料金は米子市社会福祉協議会を通じて地域福祉活動に役立てられます。

●とき 12月13日(土) 午後1時開演(午後0時30分開場)

●ところ 米子コンベンションセンター 多目的ホール

●入場料 1000円

●問 福祉課(☎23-5151、FAX23-5550)

認知症の人と暮らす

家族のつどい

認知症に関することや、介護の悩みを話す場です。

●とき 12月9日(火)、1月13日(火) いずれも午前10時～正午

●ところ 米子市立図書館

※参加無料、申込不要

●問 認知症の人と家族の会 鳥取県支部(☎37-6611、FAX30-2980)

浜の白ねぎ収穫体験会

JA鳥取西部白ねぎ部会が、弓浜地区のほ場で白ねぎの収穫体験会を開催します。収穫・皮剥ぎ・箱詰め作業や生産者との交流など貴重な体験ができます。ぜひご参加ください!



- とき 12月6日(土) 午前10時～午後1時
- ところ 集合：鳥取県西部総合事務所 体験：弓浜地区ほ場ほか
- 対象 米子市または境港市で就農に興味のある方
- 参加費 無料(集合場所までの往復交通費は自己負担)
- 申込み 郵送、FAX、Eメール
申込期限：12月3日(水)
- 問 JA 鳥取西部弓浜中央営農センター
(☎25-6230 FAX25-6231)
(✉kyuhin-einou@ja-tseibu.jp)

クイズで発見!

とっとり企業紹介フェア

友だちと、家族と、クイズを通じて県内企業の魅力を発見しよう! 保護者の方はぜひお子さんをお誘いください!

フェアのポイント

▼米子会場に70社以上が出演
▼企業ブースは4ゾーン

①社長自ら企業PR ②若手社員が企業PR ③業界研究・学部選択のお役立ち情報提供 ④お仕事ミニ体験提供

▼全企業が企業紹介クイズを準備。楽しく企業のこと分かる!

▼1回20分×5社のブースに訪問可。3社以上でプレゼントあり

▼大阪方面や鳥取方面から無料送迎バスを運行。片道利用もできるので帰省にも利用可

●とき 12月26日(金) 午後1時～3時20分(受付：午後0時30分～)

●ところ 米子コンベンションセンター

●対象 高校生、大学生、短大生、専門学校生、高専生、若手社会人、保護者

●申込み Web
(期限：12月21日(日)、当日参加も可)



※参加無料、服装自由

※27日(土)に鳥取会場でも開催(米子発の無料送迎バスを運行)

●問 ふるさと鳥取県定住機構
(☎0857-30-4505)

有料広告

第21回 米子市公会堂

ナイトタイムレコード

▼リフレクションズ(1981年)
／寺尾聰

▼クリスマス(1976年)／小室等、吉田拓郎、井上陽水、泉谷しげる

●とき 12月26日(金) 午後6時30分開演(午後6時開場)

●ところ 米子市公会堂 大ホール

※入場無料、申込不要

●文化振興課(☎23-5436、FAX23-5414)

第60回 お正月どらドラマソン大会

毎年恒例の「お正月どらドラマソン大会」を開催します。コースはご自身の体力に合わせて2キロメートル、4キロメートルいずれかを選んでお申し込みください。皆さんの参加をお待ちしています！



- とき 1月1日(木・祝)
 - ▶受付 午前8時40分～9時10分
 - ▶スタート 午前10時(開会式:午前9時20分～)
- ところ どらドラパーク米子市民球場周辺
- 参加料 無料
- 定員 800人(先着順)
- 申込方法 市ホームページをご確認ください
☎スポーツ振興課(☎23-5426)

ミラ・クル・とっとり

元氣フェス

地域づくり団体のブース出展、少年少女合唱団や和太鼓の演奏、青年組織交流会、とっとりSDGs子ども伝道師の活動発表、クイズラリー、キッチンカーなど

●とき 12月6日(土) 午前10時～午後4時

●ところ 米子コンベンションセンター 多目的ホール

※入場無料(販売ブースなど有料)

●文化振興課(☎0857-26-7091)

米子駐屯地創設75周年

記念行事(一般開放)

装飾品展示、体験試乗、万灯・太鼓・高尾山レッドクラブ、子供広場など、イベントが盛りだくさん！

(今回は、観閲式・観閲行進・模擬戦闘訓練展示は行いません)

●とき 12月14日(日) 午前9時30分～午後3時

●ところ 陸上自衛隊米子駐屯地

※お車でお越しの場合、東門が一般来場者の方、駐車証がない方の入場口です。(正門は招待者の方のみ)

※くわしくは米子駐屯地ホームページかSNSをご確認ください。



●米子駐屯地広報室(☎29-2161)

体力づくり歩け歩け大会

(半日コース)

体力づくりはまず歩くことから！

●とき 1月11日(日) 午前8時20分 米子市役所集合

●行き先 神社巡り(貴布禰神社、勝田神社ほか)(約7km)

※参加無料、申込不要

●スポーツ振興課(☎23-5426、FAX23-5414)



募集

ポリテクセンター米子

入所生（求職者対象）

● 1月入所生

▼訓練科

- ① CAD・NC加工技術科（ビジネススキル講習付） 定員15人
- ② 住宅リフォーム技術科 定員15人
- ③ 電気設備施工科 定員10人

▼訓練期間

- ① 1月6日（火）～7月28日（火）
- ②・③ 1月6日（火）～6月29日（月）

▼募集期限 12月8日（月）

● 2月入所生

▼訓練科

CAD・NC加工技術科 定員15人

▼訓練期間

2月3日（火）～7月28日（火）

▼募集期間

12月1日（月）～1月13日（火）

● 受講料

無料（テキスト代実費）

● 申込先

最寄りのハローワーク

〒718-0001 米子市米子（☎ 27-5115、FAX 27-0980）

新米子市発足20周年記念 「NHKのだ自慢」出場・観覧者募集

- **と き** 2月8日（日）
 - ▶開演 午前11時50分（開場：午前11時）
 - ▶終演 午後1時20分（予定）
 - ▶予選会 2月7日（土）開会：正午
※結果発表は午後5時30分ごろ予定
- **ところ** 米子市公会堂
- **出場申込**
 - ▶申込方法 NHK鳥取放送局ホームページ
 - ▶申込締切 12月4日（木）午後11時59分
- **観覧申込**
 - ▶申込方法 NHK鳥取放送局ホームページ
 - ▶申込締切 1月7日（水）午後11時59分
- **ゲスト**



香西 かおり さん



石丸 幹二 さん

☎ 文化振興課（☎ 23-5436）
NHK鳥取放送局（☎ 0857-29-9200）
※土日祝を除く

指名競争入札参加希望者

（物品・役務）

◇米子市と米子市上下水道局がそれぞれ、令和8年度から令和9年度に発注する物品・役務の指名競争入札に参加を希望する業者の追加受付を行います。

◇物品・役務は米子市と米子市上下水道局を一括して、契約検査課で受付しています。

● 申込受付期間

12月1日（月）～1月30日（金）

☎ 契約検査課（☎ 23-5364、FAX 23-5368）

学校給食用物資の

納入希望業者

令和8年度の学校給食用物資の納入希望者を募集します。

● 購入物資（各品目ごとに募集）

野菜類、果物類、調味料類、乾物類、麺類、食肉（およびその加工品）、練製品、豆製品、卵類、油脂類、缶詰類、冷凍食品、魚介類（加工品）、乳類、もやし、こんにゃく

● 申込期間

12月12日（金）～1月13日（火）

☎ 米子市学校給食会（☎ 37-3005、FAX 33-4757）

保育士・なかよし学級指導員・児童厚生員

子どもたちの成長をサポートし、充実した時間を過ごしませんか？

●募集職種

①保育士 市内公立保育園・認定こども園に勤務

②なかよし学級指導員 市内公立児童保育施設に勤務

③児童厚生員 市内児童館に勤務

●採用予定日

令和8年4月1日(水)

●募集期間

12月1日(月)～令和8年1月7日(水)

●試験科目 作文試験・面接試験

●試験日 1月中旬～下旬

市営墓地の使用者を募集

●南公園墓地

(石井490番地、募集：10区画)

市外に住所がある方の使用料・管理料は2倍

地区	面積(m ²)	区画数	使用料(円)	管理料(円/年)
新A	6	2	210,000	2,640
新A	10	1	350,000	4,400
A	6	1	210,000	2,640
52A	6	1	210,000	2,640
59A	5	2	175,000	2,200
61A	5	2	175,000	2,200
B	4	1	114,400	1,760

●北公園墓地

(彦名町6566番地、募集：4区画)

市外に住所がある方の使用料・管理料は1.5倍

地区	面積(m ²)	区画数	使用料(円)	管理料(円/年)
A	5	1	525,000	4,400
B	4	1	420,000	3,520
B	5	1	525,000	4,400
E	4	1	420,000	3,520

●申し込みできる方(次のいずれか)

- ▶米子市に住所が本籍がある
- ▶市内にあるお墓を移転する

●申込期間(土・日を除く)

▶優先者 12月1日(月)～5日(金)

▶一般 12月8日(月)～12日(金)

※優先者は、焼骨をお持ちの方で、焼骨埋蔵場所困窮証明書を添付し、優先者申込期間に申し込む方

●申込受付場所(電話申込は不可)

- ▶建設企画課(桜町庁舎2階)
- ▶おくやみコーナー(本庁舎1階)
- ▶地域生活課(淀江支所)

●提出書類

墓地使用許可申請書、焼骨埋蔵場所困窮証明書(焼骨をお持ちの方のみ)、本人確認書類、印鑑(申請書自署の場合は不要)

※使用者は、12月19日(金)に抽選で決定

※申込みがなかった区画は、随時募集(先着順)にします

〒建設企画課

(☎23-5529 FAX 23-5396)

乳幼児健診従事者

●募集職種

①看護師・保健師・助産師

乳幼児健診での診察助手・計測・問診・保健指導など

②管理栄養士・栄養士

各種相談業務、栄養指導、講習会の補助

●報酬 1時間1300円

※約3時間程度の勤務です。乳幼児健診は毎月7回程度、ふれあい

※くわしくは市ホームページまたは受験案内をご確認ください。

〒こども施設課(☎23-5441)



の里で実施。シフト制。勤務日数などは、面接時にご相談ください。

●募集人数

①3人程度 ②1～2人程度

●採用予定日 随時相談

●募集期間

募集人数に達した時点で終了

●申込方法

電話で問い合わせ

〒こども相談課(☎23-5467)

放送大学4月入学生

◇放送大学は令和8年4月の入学生を募集しています。

◇松江市でも入学説明会を開催します。ご参加ください。

●出願期間

第1回は2月27日(金)まで
第2回は3月16日(月)まで

※インターネット出願も受け付けています。

●入学説明会・相談会

事前の申込みが必要です。

▼とき

12月20日(土)、2月8日(日)、3月1日(日) いずれも午前10時～、午後2時～の2回

▼ところ

放送大学島根学習センター(松江市白潟本町43 スティックビル4階)

〒放送大学島根学習センター(☎0852-2815500)

米子市の家計簿

米子市では、市の財政がどのように運営されているかをお知らせするために、財政状況を公表しています。
今回は、令和7年度上半期（4月～9月）の財政状況を公表します。（令和7年9月末現在）
問 財政課（☎ 23-5322 FAX 23-5390）

一般会計				市の資産・借入金	
市税を主な財源として、福祉や土木、教育などの市の基本的な仕事をするための会計				市有財産の状況	
歳入(収入)	予算額	収入済額	収入率	建物	555,480㎡
市税	197億2,134万円	122億2,870万円	62.0%	土地	7,235,857㎡
国・県からの交付金	430億6,687万円	151億3,230万円	35.1%	有価証券	1億5,042万円
市の借入金	61億5,870万円	0万円	0.0%	基金	122億4,773万円
その他	182億3,587万円	19億3,146万円	10.6%	市の借入金現在高	
合計	871億8,277万円	292億9,246万円	33.6%	一般会計	547億7,456万円
歳出(支出)	予算額	支出済額	支出率	特別会計	7億1,168万円
民生費	321億126万円	126億369万円	39.3%	※市民1人当たりの借入金 (一般会計のみ) 382,474円	
総務費	128億8,191万円	43億5,124万円	33.8%	一時借入金の状況	
商工費	112億1,377万円	87億6,554万円	78.2%	一般会計	0円
教育費	93億4,883万円	26億4,074万円	28.3%	特別会計	0円
土木費	88億9,394万円	20億6,436万円	23.2%		
公債費	61億1,534万円	29億7,289万円	48.6%		
衛生費	46億3,849万円	14億3,571万円	31.0%		
その他	19億8,923万円	7億1,858万円	36.1%		
合計	871億8,277万円	355億5,274万円	40.8%		

特別会計					
特定の収入を財源として事業をする場合に、一般会計とは別に経理する会計					
会計名	予算額	収入済額	収入率	支出済額	支出率
国民健康保険事業	131億5,281万円	61億6,917万円	46.9%	48億7,913万円	37.1%
土地取得事業	4,732万円	0万円	0.0%	2,368万円	50.0%
駐車場事業	4億8,451万円	3,537万円	7.3%	3億9,548万円	81.6%
市営墓地事業	2,128万円	5,090万円	239.2%	493万円	23.2%
介護保険事業	162億1,786万円	68億7,925万円	42.4%	69億8,182万円	43.1%
後期高齢者医療	28億97万円	9億2,299万円	33.0%	8億7,399万円	31.2%
米子インター周辺工業用地整備事業	2,044万円	0万円	0.0%	1,023万円	50.0%
米子インター西産業用地整備事業	9,379万円	0万円	0.0%	4,697万円	50.1%

企業会計					
企業経営という観点から、独立して経理する会計（米子市では水道事業と下水道事業が該当）					
会計名	区分		予算額	執行額	執行率
水道事業会計 給水人口：17万7,834人 給水戸数：7万9,115戸 上半期の配水量：1,086万200㎡	収益的収支	収入	36億502万円	17億7,194万円	49.2%
		支出	33億374万円	14億342万円	42.5%
	資本的収支	収入	11億5,407万円	1億7,895万円	15.5%
		支出	31億8,410万円	7億7,537万円	24.4%
下水道事業会計 令和7年度整備計画面積：50.00ha 上半期の有収水量：561万4,369㎡	収益的収支	収入	60億7,453万円	24億1,693万円	39.8%
		支出	59億3,214万円	7億8,757万円	13.3%
	資本的収支	収入	75億458万円	22億7,821万円	30.4%
		支出	91億6,222万円	22億6,560万円	24.7%

※端数処理により合計が一致しない場合があります。



一人で抱え込まないで。相談はお気軽に。

相談名 内容／予約／日時／場所／問い合わせ先

▶ビジネス・労働・就業

起業・経営なんでも相談会

中小企業診断士・日本政策金融公庫による相談会／要予約／7日(日)午後1時～5時／米子市立図書館／☎米子市立図書館 (☎ 22-2612)

よなご若者サポートステーション就労相談、シゴトとココロの相談

15～49歳の就労・社会参加の相談(在学生・在職者は除く)／予約優先／5日(金)午後3時～5時／米子市立図書館／☎よなご若者サポートステーション (☎ 21-5678)

知財・ビジネス共同相談会

特許・商標・実用新案、経営・ビジネスなど／要予約／19日(金)午後1時～4時／米子市立図書館／☎米子市立図書館 (☎ 22-2612)

連合全国一斉集中労働相談ホットライン

STOP!長時間労働～あなたの働き方は大丈夫?～

雇用形態にかかわらず、働く皆さんのトラブルや心配事の解決に向け相談員が秘密厳守でお答えします。一人で悩まず、お気軽に相談ください。／9日(火)～10日(水)午前10時～午後7時／☎ 0120-154-052 (いこうよれんごうに) ※本期間以外も相談を受付(自動応答するチャットボット「ゆにボ(15言語対応)」も開設しています)／☎連合鳥取 (☎ 0857-26-6605)



▶行政

行政相談

国など役所へのご要望、ご意見について行政相談委員が相談に応じます／予約不要／5日(金)午後1時～4時、19日(金)午後1時～4時、1月7日(水)午前9時～正午／市役所本庁舎4階402会議室／☎市民二課 (☎ 23-5376)

▶農地相談会

農地に関する困りごとや疑問・相談に、地区の農業委員と農地利用最適化推進委員が応じます。中止になる場合は市ホームページでお知らせします。

※相談される農地の地番が分かる資料をお持ちでしたら会場にご持参ください。

▷受付時間:午後2時～3時30分

相談日	開催場所	地区
12月19日(金)	尚徳公民館	尚徳・五千石・成実
12月23日(火)	米子市淀江支所	淀江・宇田川・大和

☎農業委員会事務局 (☎ 23-5277)

▶法律・くらし

法テラス無料法律相談会

離婚・借金・相続・成年後見など、法律問題全般／米子市在住・在勤で資力が一定額以下の方が対象／要予約／22日(月)午後2時～4時／市役所本庁舎4階402会議室／☎法テラス鳥取 (☎ 050-3383-5495)

法律相談センター米子

法律に関する困りごと全般。1件30分5,000円 ※多重債務(クレジット、消費者金融など)の相談は無料／要予約／毎週火曜日午後1時30分～4時、毎週金曜日午前10時30分～午後0時30分／米子しんまち天満屋4階／☎鳥取県弁護士会米子支部 (☎ 23-5710)

多重債務・法律相談会

多重債務や借金に関する困りごと。1件30分無料／要予約／20日(土)午後1時30分～3時／米子コンベンションセンター会議室／☎鳥取県西部消費生活相談室 (☎ 34-2648、FAX 34-2670)

高齢者なんでも無料電話相談

高齢者の方の相続、財産管理、介護など／月・木曜日午後1時30分～4時／☎ 0120-65-3948／☎高齢者支援センターとっとり (☎ 0857-22-3912)

消費生活相談

商品やサービスの消費生活に関する苦情・問い合わせ、悪質商法、架空請求、通信販売、借金など／平日午前9時～午後5時／市役所本庁舎1階市民二課内／☎市民二課消費生活相談室 (☎ 35-6566)

司法書士による「無料法律相談会」

相続、不動産登記、会社・法人登記、成年後見、多重債務など／前日までに要予約／17日(水)午後2時～4時／米子コンベンションセンター 第2会議室／☎鳥取県司法書士会 (☎ 0857-24-7024)

行政書士無料相談会

要予約／13日(土)午前10時～午後2時／米子市立図書館／☎鳥取県行政書士会事務局 (☎ 0857-24-2744)

▶人権・こころ

人権擁護委員による人権相談

人権擁護委員がさまざまな人権問題の相談に応じます／予約不要／10日(水)、1月13日(火)午後1時～4時／ふれあいの里2階人権政策課／☎人権政策課 (☎ 23-5415 FAX 37-3184) ※鳥取県方法務局米子支局でも相談に応じます。(☎ 0570-003-110)

こころの相談会

要予約／3日(水)、1月7日(水)午後2時～4時／米子市立図書館／☎ライフサポートセンターとっとり (☎ 0120-82-5858 FAX 0857-32-5454)

12月1日は「世界エイズデー」

エイズとは、HIV（ヒト免疫不全ウイルス）に感染することにより発症する病気です。HIV感染によって免疫機能が低下し、健康な人なら防げるような感染症やさまざまな合併症を発症した状態のことを指します。最も多い感染経路は性行為です。コンドームを正しく使用して予防することや、感染していないか確認するためにHIV検査を受けることが大切です。



■ 12～3月の保健所血液検査（要電話予約・無料・匿名）

▶実施日 第2・4火曜日 午後1時30分～3時30分

◇エイズデーキャンペーン

12月は正午～午後3時へ検査時間を拡大します。



▶場所

西部総合事務所2号館2階（鞆町一丁目160番地）

▶内容 血液検査（HIV、梅毒、クラミジア）

※くわしくは、とりネット米子保健所の

ホームページをご覧ください。

電話でお問い合わせください。



☎ 西部総合事務所米子保健所（☎ 31-9317）

第139回 一般公開健康講座

脳卒中には脳梗塞、脳出血、くも膜下出血などがありますが、冬に増えるタイプのものもあります。冬場には生活の中で何に気をつけないといけないかを含め、脳卒中の基本知識と予防などについてお話しします。

■演 題 脳卒中について

～冬に増える脳卒中、基本知識と予防～

■講 師 よなご脳神経クリニック 院長 門脇 光俊 先生

■と き 12月18日（木）午後2時～3時30分

■ところ 米子市文化ホール メインホール

※入場無料、申込不要

☎ 鳥取県西部医師会（☎ 34-6251 FAX 34-6252）

健診結果相談会・集団教室

今年の健診結果はいかがでしたか？

米子市国民健康保険の特定健康診査または人間ドックを受けられた方で、腹囲（おなか周り）やBMI（体格指数）、血圧、血中脂質、血糖の値から、生活習慣病発症のリスクが高い方を対象に、「健診結果相談会のご案内」を随時お届けしています。

個別の相談会だけでなく、2月から始まる2回シリーズの集団教室もあり、どちらかに参加することができます。（いずれも無料・要予約）くわしくは、お届けした案内をご確認ください。集団教室の申込締切は1月30日（金）です。ご案内の届いた今が、将来の病気を未然に防ぐチャンスです！

これからも元気でいられるように、保健師、管理栄養士と一緒に生活習慣を見直してみませんか？ご予約をお待ちしています！

☎ 保険年金課健康推進室

（☎ 23-5408 FAX 23-5579）

生活習慣を改善！
健康づくりをお手伝いします！



健診とがん検診で生活習慣病を予防しよう！

生活習慣病とは、食事や運動、休養、喫煙、飲酒などの「健康とは言えない生活習慣」が発症の要因となる疾患の総称です。日本人の死因の上位を占める、がんや心疾患、脳卒中は生活習慣病に含まれており、米子市でも死亡数の約半数が生活習慣病によるものです。
自身の健康習慣を見直すとともに、健診とがん検診を受けて、生活習慣病を予防しましょう。

健診で安心！ がん検診でもっと安心！！

～健診は元気な人だけでなく、通院中の人も対象です～



■生活習慣の見直しポイント

- ① バランスの良い食事を取ろう（主食、主菜、副菜）
- ② 今より10分多く体を動かそう
- ③ 禁煙しよう
- ④ 十分な睡眠を取ろう

■お急ぎください！

令和7年度米子市の健診とがん検診が終了間近です！

- ▶ 健診、肝炎ウイルス検査 12月末まで
- ▶ 胃、大腸、肺がん検診 1月15日（木）まで
- ▶ 子宮、乳がん検診 1月31日（土）まで

問 健康対策課（☎ 23-5468 FAX 23-5460）



胸部CT検査と大腸内視鏡検査が無料に！

企業版ふるさと納税を活用した新医療システム社会実装事業が始まりました。

今年度、胃・肺・大腸のがん検診をすべて受診し、肺と大腸に異常のなかった方は、胸部CT検査と大腸内視鏡検査をセットで、無料で受けることができます。

くわしくは下記にお問い合わせいただくか、Web でご確認ください。

問 R 0（アールゼロ）（☎ 0858-24-6266）

（✉ no_more_cancer@rzero.jp）



12～1月の集団がん検診

- 持ち物 受診券、負担金（マスクの着用をお願いします）
- 会場 ふれあいの里
- 肺がん集団検診（予約不要）

実施日	時 間
12月7日（日）	午前9時～11時
1月8日（木）	

▶対象者

- ① 胸部レントゲン検査 40歳以上の方
- ② 「たん」の検査

50歳以上で喫煙指数（1日本数×年数）が600以上の方（元喫煙者を含む）

- 胃がん・乳がん集団検診（要予約・定員に達し次第終了）
予約には、「令和7年度健診受診券」が必要です。

※集団検診の胃がん検診はバリウムのみ

▶ Web 予約

※右記の二次元コードから申し込み。



▶ 電話予約

健康対策課へ電話（☎ 23-5468、23-5452）

受付時間：平日 午前8時30分～午後5時15分

▶ 胃がん・乳がん集団検診

実施日	時 間
12月2日（火）	午前8時15分～11時
12月14日（日）	午前8時15分～11時
12月22日（月）	乳がん検診のみ 午後1時15分～3時30分
1月13日（火）	午前8時15分～11時
1月23日（金）	乳がん検診のみ 午後1時15分～3時30分

▶ 胃がん検診対象者 40歳以上の方

▶ 乳がん検診対象者

40歳以上の女性（昨年度受診した方を除く）

問 健康対策課（☎ 23-5468 FAX 23-5460）

第14回 とりだい病院ミニ講座

- テーマ 子どもの歯科治療と予防

- と き 12月17日（水）午後2時～3時

- ところ 鳥取大学医学部附属病院トリアージセンター
2階

- 申込方法 Web、電話（締切：開催日前日）

※参加無料、定員30人

※託児あり（先着15人、託児申込締切：10日（水））

問 鳥取大学医学部附属病院広報・企画戦略センター

（☎ 38-7039）



淀江文化センター

☎ 39-4050・FAX 39-4051

開 午前9時～午後10時

休 水曜日、29日(月)～1月3日(土)

ランチタイムレコード

「片隅の針音・蓄音機で聴くSPレコード」

時 9日(火) 午後0時15分～2時

¥ 無料 解説：久葉 章一郎

さなめ寿劇場 其之九

時 1月11日(日) 午後2時～3時

30分 ¥ 大人1,000円、小学生～高校生500円、幼児無料

出演：桂 文吾、錦亭 だい吾、柳井 沙羅、琴アンサンブル安田会

東大人文・淀江プロジェクト

第4回公開シンポジウム

「古墳時代後期の地域間交流・継体天皇と磐井のはざまで揺れる淀江の古墳」

時 1月31日(土) 午後1時～4時30分

申 要事前申込 定 500人

¥ 無料

米子市公会堂

☎ 22-3236・FAX 22-3237

開 午前9時～午後10時

休 大ホールのみ火曜日
29日(月)～1月3日(土)

マチナカクリスタル点灯式

時 5日(金) 午後5時30分～

イルミネーション点灯期間：5日(金)～1月18日(日)

※期間中は日没から午後10時まで点灯 場 米子市公会堂前庭

エンジョイ！よなご

おでかけナビ



開：開館時間 時：開催日時 休：今月の定休日 場：場所
申：申込み 対：対象 定：定員 ¥：料金 問：問合せ

米子市文化ホール

☎ 35-4171・FAX 35-4175

開 午前9時～午後10時

休 火曜日、29日(月)～1月3日(土)

文化ホールでうたおう

▶懐かしのメロディーをうたう会

時 8日(月) 午前10時30分～11時45分 ¥ 1,000円/年、200円/回

▶童謡をみんなでうたう会

時 18日(木) 午前10時30分～11時30分 ¥ 1,000円/年、200円/回

▶どうようのおへや クリスマス会

時 18日(木) 午前11時30分～正午

申 不要 定 乳幼児と保護者 ¥ 無料
上妻宏光「生一丁!」Tour2025-2026 米子公演

時 1月18日(日) 午後2時開演

出演：上妻 宏光(三味線)、浅野 祥(ゲスト三味線) ¥ 一般：4,500円、U25：3,000円 ※全席指定、当日各500円増、未就学児入場不可

米子市美術館

☎ 34-2424・FAX 33-0679

開 午前10時～午後6時

休 水曜日、29日(月)～31日(水)
※1月～8月は工事のため休館

令和8年度貸展示室利用受付

時 15日(月) 午前9時50分～10時

米子水鳥公園

☎ 24-6139・FAX 24-6140

開 午前9時～午後5時30分

※土日祝は午前7時開園

休 火曜日、29日(月)～31日(水)

※催しは入館料別途必要。(高校生～70歳未満:310円、その他:無料)

自然観察会「冬の木の実を探してリースを作ろう!」

時 6日(土) 午後1時30分～3時30分 申 受付中 定 小学生以上 定 先着20人(6組以内)

第31回米子水鳥公園絵画コンクール作品募集

募集期間：13日(土)～1月14日(水)
応募方法：四つ切り画用紙を使用。画材は自由。作品の裏に学校名、学年、氏名(フリガナ)、題名を明記し、水鳥公園または小学校に提出。

手作り自然教室「水鳥の絵を描く会 Part 1」

時 21日(日) 午前9時～正午 申 4日(木) 受付開始 定 小学生(1、2年生は保護者同伴) 定 先着8人 持ち物：鉛筆、消しゴム、絵の具セット
冬休み企画「カモのしおりを作ろう!」

時 21日(日)～28日(日) 定 小学生以上 ¥ 無料

木のおもちゃクラブ

もくもく初心者の日

時 24日(水) 午前10時～正午 団
電話／10日(水) 受付開始 団 大人
定 先着4人 円 500円

米子ものづくり道場 手づくりのへや「いかさん たこさん作ろう」

時 27日(土) 午後1時30分～3時30分 団 WEB／13日(土) 受付開始 団 小学生(1・2年生は保護者同伴) 定 先着5人 円 100円

だくちるおはなし会

時 27日(土) 午後2時15分～2時45分 団 不要 円 無料

ナイトプラネタリウム

時 27日(土) 午後7時30分～8時10分 団 大人 定 先着80人 円 500円

山陰歴史館

☎ 22-7161・FAX 22-7160

開 午前9時30分～午後6時

休 火曜日、29日(月)～1月3日(土)

企画展「～昭和100年記念～平成生まれは知らない!? 昭和の米子」

時 ～28日(日) 円 一般 300円

▶米子市役所旧館(現山陰歴史館) 館内見学ツアー

時 14日(日) ①午前10時～11時 ②午後2時～3時 団 不要 ※要企画展観覧料

▶Nゲージ展示運転・操作体験～昭和、平成、令和を駆ける列車～

時 13日(土)、14日(日)、27日(土)、28日(日) 午前10時半～午後4時 ※要企画展観覧料・車両持込可

児童文化センター

☎ 34-5455・FAX 31-1060

開 午前9時～午後5時

休 火曜日、29日(月)～1月3日(土)

プラネタリウム(1日～28日)

	11時	1時	2時	3時	4時
平日	団体 ①	キッズ	—	★	②
土日祝	生解説	キッズ	①	生解説	②

※19日(金)～28日(日)は冬休み
投影として、★の時間に生解説

団体枠は予約がない場合①を投影／
生解説：目に見える銀河／キッズ：
ベツレヘムの星／①まほうつかいリ
リィ～せいぞろをさがしに～／②プラ
ネットジャーニー 円 小学生～高校
生50円(土日祝無料)、一般500円、
幼児・70歳以上は無料

おはなしのへや

時 14日(日) 午前11時～11時30分 団 不要 円 無料

クリスマスこども将棋大会

時 20日(土) 午後1時30分～5時
団 WEB／6日(土) 受付開始 団
年長～中学生 定 先着60人 円 無料

おはなしひろば

時 20日(土) 午後2時～2時20分
団 不要 円 無料

おもちゃの広場

時 22日(月) 午前10時30分～11時30分 団 WEB／8日(月) 受付開始 団 乳幼児と保護者 定 先着10組 円 無料

伯耆古代の丘公園

☎ 56-6817・FAX 21-5480

開 午前9時～午後5時

休 第2・4水曜日

29日(月)～1月3日(土)

お正月飾りを作ろう

時 27日(土) ①午前10時30分～
②午後1時30分～ 団 電話／13日
(土) 受付開始 団 小学生以上 円
2,000円 定 各回10人

上淀白鳳の丘展示館

☎ 56-2271・FAX 21-5480

開 午前9時30分～午後6時

休 火曜日、29日(月)～1月3日(土)

企画展「第6回彼岸花の里俳句・フォト俳句コンテスト作品展」

令和7年度受賞作品の展示 時 7日
(日)～1月26日(月) 円 無料

福市考古資料館

☎・FAX 26-3784

開 午前9時30分～午後5時

休 火曜日、29日(月)～1月3日(土)

企画展「砂に埋もれた古代のくらし」

米子市街地の遺構や出土品から、
人々の生活の様子を写真パネルで紹介 時 ～2月9日(月) 円 無料

埋蔵文化財センター

☎・FAX 26-0455

開 午前9時～午後5時

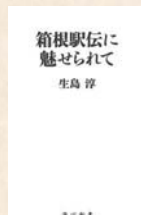
休 土・日曜日、
29日(月)～1月3日(土)

常設展：市内遺跡の出土品を展示

今月のおすすめ図書

◆一般図書

箱根駅伝に魅せられて



生島 淳／著 KADOKAWA

正月の風物詩の一つ、箱根駅伝。テレビに釘付けになる方も多いのではないだろうか。なぜそこまで魅了するのか。45年以上取材をしてきた著者がそれに迫る。

もうあかんわ日記



岸田 奈美／著 小学館

次々と起こる「もうあかんわ」な出来事。悲劇を喜劇にするために書きつづられた、ユーモアと愛にあふれた笑って泣けるエッセイです。

♥児童図書

じょやのかね



とうごうなりさ／作・絵 福音館書店

大みそかの夜。お寺へ除夜の鐘を突きに行く親子。年の瀬特有の空気感と共に、初めて鐘を突く男の子の緊張感が描かれています。年末のこの時期に読みたい一冊。

ほらぴったり



ナオミ・ジョーンズ／文 ジェームズ・ジョーンズ／絵 環 ROY／訳 ブロンズ新社

主人公のさんかくは、形の違う友達と遊ぶのも楽しいけれど、ぴったり合う仲間を探して旅をします。そしてたどり着いた答えとは？優しい気持ちになれる絵本です。

ぶらり らいぶらり

米子市立図書館からのお知らせ

米子市立図書館 ☎ 22-2612 FAX 22-2637

開館時間 平日：午前9時～午後7時

土・日・祝日：午前10時～午後6時

今月の休館日 月曜日、28日(日)～1月3日(土)

もらえる！当てる！
オリジナルグッズ

図書館へ行こう！キャンペーン

鳥取県内の図書館共通で、図書館へ行こう！キャンペーンを行っています。

図書館をどんどん使って、オリジナルグッズを手に入れましょう！

◆期 間

～12月24日(水)

◆体験メニュー

▷利用登録をする

▷本・資料を借りる

▷イベントに参加

体験メニューに挑戦してスタンプを集めると、スタンプ3つでしおり、6つでクリアファイルの景品がもらえます。さらに抽選で図書バッグが当たるかも！

この機会に図書館をどんどんご利用ください！



今月の催し (☆印は要事前予約)

「おはなし会」

▽木曜おはなし会(ほしのぎんか・火曜の会)

毎週木曜日 午前10時40分

▽おはなしがこ(米子おはなしがこ)

20日(土) 午前10時30分

▽夕方おはなし会(職員)

9日(火) 午後4時

「各種講座」

▽つつじ読書会『闇の中の男』ポール・オースター著(新潮社)(初めての方

☆) 6日(土) 午後2時

▽楽しく漢文に学ぶ会(初めての方☆)

7日(日) 午後1時30分

▽いきいき長寿音読教室(☆)

9日(火) 午後3時、10日(水) 午前10時30分(2日(火)午前9時受付開始)

(1月の予約は1月4日(日)午前10時受付開始)

▽鳥取大学サイエンスアカデミー

13日(土) 午前10時30分

▽古文書研究会「多比能實知久佐」ほか

27日(土) 午後1時30分

▽伯耆文化研究会「第19回鳥取県西部地区小・中学生地域研究発表会」

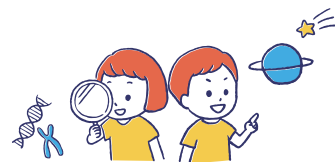
7日(日) 午後1時30分

「2階ギャラリー」

▽列車・バスに乗った旅の思い出

応募作品展示

13日(土)～25日(木)



児童文化センターでは、毎年、クリスマスツリーを飾っています！ぜひご覧ください



「えほんとわらべうた」は毎週水曜日開催♪親子で楽しめるイベントです！

街のあちこちでイルミネーションが灯り、クリスマスソングが聞こえる季節になりました。児童文化センターのホワイエにも毎年ツリーが飾られ、訪れる人々を楽しませています。

クリスマスといえばサンタクロース。赤い服に白いひげの姿で知られています。が、実はモデルとなった人物がいるのをご存じでしょうか。4世紀ごろの司教・聖ニコラウスがその由来とされ、貧しい一家に金貨を施した心優しい行いが、後に「プレゼントを配るサンタさん」

じどぶんで 楽しいクリスマスを

の物語へと発展したといわれます。

館内では毎月、読み聞かせイベントが行われ、12月はクリスマスやサンタの絵本を楽しめる機会も増えます。毎週水曜日の「えほんとわらべうた」では、0～1歳半対象の「はいはいよちよちコース」と、1歳以上対象の「たんたんぴよんぴよんコース」で、読み聞かせやわらべうたを親子で楽しめます。優しい声と笑顔の時間は、きっと心に残る贈り物になるでしょう。ぜひお越しください！

美術館通信

貸展示室の利用受付を行います

令和8年度分の米子市美術館展示室の利用受付を行います。
あらかじめ利用可能な期間をお確かめのうえ、ご参加ください。

受付日時：12月15日(月)午前9時50分～10時 ※ 時間内にお越しの方を対象に受付します。

会場：米子市美術館 2階 第5展示室

◇ 12月8日(月)から米子市美術館と美術館ホームページで利用可能な期間をお知らせします。

◇ 希望期間が重複した場合は抽選となります。

◇ 本受付の終了後は空きのあった場合に限り、翌日以降に先着順で受付します。

◇ 展示室の使用期間は、原則木曜日～火曜日(午前10時～午後6時/水曜日は休館)を1コマとします。なお、作品の搬入・搬出もこの期間に含まれます。

※ 米子市美術館は令和8年1月～8月の期間、空調工事のため休館します。

休館中は平日午前9時～午後5時に、電話などの対応をいたします。

ご理解ご協力をお願いします。

☎ 米子市美術館 (☎ 34-2424 FAX 33-0679)



よなごびと

| 第85回 |

四足走行ギネス世界記録保持者

りゅうせい Ryusei さん (米江 龍星 さん)

だらずな挑戦で

米子を盛り上げる！

Ryuseiさんは、「最も速い100メートル四足走行」のギネス世界記録保持者です。今年9月に、どらドラパーク米子陸上競技場で記録に挑戦し、従来の世界記録を1秒以上更新する、14秒55の世界新記録を樹立しました。

Ryuseiさんが四足歩行を始めたのは、中学2年生の頃。理科の先生の「二足の人間より、四足の動物の方が速い」という言葉をきっかけに、友人と一緒に試したのが始まりでした。「最初は四足で走る時の『タタン、タタン』というリズムが楽しく、新しい感覚。その頃は、100メートルの日本記録がまだ10秒台。でも、四足だったら10秒を切るかもしれないと思って」と、当時を振り返ります。

その後9年間、山や公園で四足歩行の練習に取り組んでいます。「これまでは隠れて練習をしたことも。記録達成の後は声を掛けられることが増えてうれしい」と笑います。

また、「来年は四足歩行の世界大会が米子で開かれる予定。僕も出場し、自分の世界記録を更新するので、僕に挑みたい人は大会に参加してほしい」と目を輝かせます。四足歩行の魅力は、「体全部で走っている感覚を味わえるところ」だと言い、今後については、「プロのアスリートとして地元を盛り上げていきたい。米子を代表する『だらず』として、これからも全力疾走します」と意気込みます。今後も四足歩行で、人類最速をめざして挑み続けます。

だらずな挑戦でも夢が見られると知ってもらえたらうれしいと話す



記録挑戦時は、競技場に集まったたくさんの方の応援が力になったそう

