



表紙の写真

米子城跡で初日の出

大山や市内を一望できる米子城跡。ここで大山のすそ野から登ってくる初日の出を見ようと、多くの方が集まりました。

CONTENTS

新年のごあいさつ	P 2
2016 市政主要ニュース	P 3
申告の準備はお早めに	P 4
鳥取県中部地震で住宅に被害を受けた皆さまへ 犬・猫・鳥などを飼育されている方へ	P 6 P 7
情報クローズアップ	P10
「よなごの宝88選」から	P12
教えて！米子城	P13
幸せな社会づくりをめざして／美術館通信	P14
くらしの情報	P15
みんなの健康	P20
相談	P23
1月の催し	P24
図書館からのおしらせ	P26
水鳥公園からのたより	P27
元気です !! 皆生温泉キャンペーン	P28



## 新年のごあいさつ

### 米子市長

明けましておめでとございます。

皆さまが健やかに新年を迎えられますことを心よりお喜び申し上げます。

さて、昨年を振り返りますと、多くの明るい話題がありました。本市出身の富田千愛選手がボート競技でリオ五輪に出場され、地元出身選手の活躍に私たち市民も夢と元気を与えていただきました。また、香港航空の

米子―香港便が就航し、ソウル便以来の国際定期便となり、観光・ビジネス等、多方面での大きな効果が期待されます。

一方で、本市を襲った1月の寒波による水道管凍結や10月の鳥取県中部地震など自然災害に見舞われた年でもありました。こうした中、米子市水道局のステンレス製では国内最大容量を誇る新配水池が完成し、停電時でも市民の皆さまに水道水を安定して供給することが可能になりました。また、数年来進めてきた学校施設の耐震化につきましては、後藤ヶ丘中学校の耐震

化と大規模改修工事が本年1月に完了予定であり、市内の小中特別支援学校の構造体の耐震化がすべて完了いたします。

さて、本市では、平成28年度から「第3次米子市総合計画」をスタートさせ、「地域経済の活性化」、「子育て支援・高齢者福祉などの充実」、「教育文化の振興」、「安心・安全で快適で住みよい環境整備」など、将来に向けたまちづくりに総合的、計画的に取り組んでいるところで

す。子育て支援では、本年も引き続き、保育園やなかよし学級な

どの子育てサービスの充実や保育料の負担軽減などとあわせ、待機児童を解消するための施設整備を行ない、子育てしやすい環境の充実を図ってまいります。また、都市環境の整備においては、米子駅南北自由通路等整備事業や、昨年末に工事着手した市道安倍三柳線改良事業などを推進してまいります。

少子高齢化が進む人口減少社会の中、本市では、恵まれた自然環境や充実した医療・介護環境などの本市の魅力や強みを生かし、暮らしやすく活力あふれる米子の実現に向け、市民が主

体となったまちづくりを進め、市の発展と市民福祉の向上に取り組んでまいります。そして、鳥取県西部圏域はもとより、中海・宍道湖・大山圏域の中心的な役割を担う都市として、圏域の一体的な発展と連携の強化を図ってまいります。市民の皆さまの市政へのさらなるご理解とご協力を賜りますようお願い申し上げます。

この一年が市民の皆さまにとって、ご健勝でご多幸な年となりますよう心よりお祈り申し上げます。年頭のごあいさつといたします。

## 新年を迎えて

### 米子市議会議長

新年あけましておめでとございます。

市民の皆さまには、お健やかに希望に満ちた新春をお迎えになられましたこと、心からお慶び申し上げます。日頃より市議会の運営並びに活動に対しまして、ご理解とご協力を賜り、厚くお礼申し上げます。

昨年を振り返ってみますと、リオ五輪における日本選手の活

# 新年のごあいさつ

躍という明るい話題があった一方、国内では、いじめによる小中学生の自殺、高齢者や障がい者、子どもや女性に対する暴行・虐待などの社会問題が一層顕在化したほか、熊本地震や鳥取県中部地震など大規模な災害が発生した年でもありました。

このような情勢の中、本市において、地域社会を取り巻く様々な問題に対処するため、防災対策をはじめ、子育て支援、福祉の充実、産業振興などの諸施策の推進に取り組み、市税などのコンビニ納付・クレジット

納付や各種証明書のコンビニ交付サービス開始により市民サービスの更なる向上が図られ、また、長年待ち望んでいた新配水池が完成し、市民の皆さまに安全でおいしい水が安定的に供給できるようになったことは大変喜ばしいことと思います。

市議会といたしましては、引き続き、市長に対して積極的な提言を行なうとともに、さまざまな調査・研究を通じて真摯に議論を重ねながら、「このまちに住んでよかった」と実感できるまちづくりに議員一同全力を

傾注してまいります。

さらに、市議会では市民の皆さまからの負託に応え続けられる「開かれた議会」を目指し、行政の監視機能にとどまらず、市民の方々への説明責任を果たすべく、本会議のインターネット中継や議会だより等の充実や、市議会のホームページで、政務活動費の収支について公開するなど、その使途の透明性をより高めるため、積極的に情報発信に努めてまいります。

今後、二元代表制の一翼を担う市議会の存在を市民により

身近に感じてもらうとともに、市議会への関心を高めていただくよう創意工夫を重ねていく所存でございますので、どうか本年も相変わらぬご支援、ご協力を賜りますよう、よろしくお願ひ申し上げます。

結びに、市民の皆さまのご健勝とご多幸を心よりお祈り申し上げます。新年のごあいさつといたします。



# 2016 市政主要ニュース

注：ニュースは平成28年12月5日時点で選定したものです

## 新配水池完成



平成24年度に着工した、南部配水池は平成28年10月下旬から、中央配水池は11月初旬から供用を開始しました。これらの配水池は災害に強く安定した水の供給のために、米子市長砂の高台に建設され、中央配水池(16,000㎡)は米子市の日野川以西と境港市および日吉津村の全域に、南部配水池(1,800㎡)は米子市の尚徳・成実・五千石地区を配水区域として給水しています。

## コンビニを利用した市民向けサービス(市税等納付・証明発行等)の開始

4月から全国のコンビニエンスストアで市税や国民健康保険料などが、営業時間内であれば曜日や時間に関係なくいつでも納付することができるようになりました。また、マイナンバー制度が始まり、マイナンバーカードを申請し、交付された方は、6月10日からマイナンバーカードを使って、最寄りのコンビニエンスストアで、早朝・夜間や土日祝日でも住民票の写しや、印鑑登録証明書などの各種証明書を取得できるようになりました。

## 富田千愛さん、リオ五輪出場

リオ五輪のボート競技に、米子市出身の富田千愛選手が出場し、地元からも熱い声援をおくりました。富田選手は準決勝へ進出し、世界12位という大健闘でした。富田選手の今後の活躍に期待が膨らみます。



## 米子-香港便就航

9月14日に米子鬼太郎空港と香港国際空港を結ぶ米子-香港便が2路線目の国際定期路線として就航しました。毎週水、土曜日の週2便運航しており、所要時間は4時間30分(冬季運航)で中国国内、台湾、タイ、ベトナム、オーストラリアへ同日中の乗り継ぎが可能となりました。この就航により、世界各国への旅の選択肢が増え、香港周辺地域への周遊が身近になりました。

## 「地蔵信仰が育んだ日本最大の牛馬市」のストーリーが日本遺産に認定

4月25日、「地蔵信仰が育んだ日本最大の大山牛馬市」のストーリーが日本遺産として認定されました。ストーリーを構成する文化財群のうち米子市に関係するものは、江戸時代の大山寺への主要参詣道で牛馬市への道でもあった「大山道(尾高道)」、地蔵信仰の広がりを物語る「旧加茂川の地蔵」、大山山麓の伝統食「大山おこわと大山そば」があります。

## 平成27年国勢調査結果 米子市人口増

全国的に人口が減少している中、米子市では平成27年国勢調査(平成27年10月1日基準日)において、前回の平成22年国勢調査と比較して1042人増という結果が公表されました。平成27年国勢調査の結果は次のとおりです。

人口 149,313人(男70,628人、女78,685人)  
世帯数 60,037世帯

## 米子市弓浜地域老人福祉センター開所

市内3か所目となる老人福祉センターが、1月24日に大篠津町に開所しました。機能訓練室には運動機器が設置しており、自由に運動やストレッチができるようになっています。また、「ふらっと運動体験」「がいなみっく予防トレーニング」などの介護予防教室が開催され、多くの方に利用されています。



## 水道管凍結災害

1月23日夜半から24日にかけて西日本を襲った巨大寒波により、米子市の最低気温は氷点下5.8℃を記録し、給水区域内の宅地内で凍結による水道管破損や漏水が多発しました。この破損漏水により1月25日の配水量が通常の約1.4倍の約86,000㎡となったことで急激な水圧の低下が起こり、市民の皆さんの生活に大きな支障となりました。

## 米子市公共施設等総合管理計画策定

公共施設等総合管理計画は、長期的な視点をもって、公共施設等の更新等を計画的に行ない、財政負担を軽減するとともに、公共施設等の最適な配置を実現し、時代に即したまちづくりを推進することを目的としたものです。米子市では3月にこの計画を策定し、今後はこの計画に基づいて、公共施設等の最適な配置と老朽化対策等の取組を進めます。

## 米子市・保定市友好都市締結25周年記念事業

米子市長を代表とする訪中団を保定市へ派遣して記念式典を11月4日に行ない、今後のさらなる友好交流の推進を確認しました。



式典にあわせて、米子市写真家協会と保定市撮影家協会の合同写真展も和やかに開催され、また、保定市にある「米子市交流展示室」を市内博物館に移設リニューアルして、米子市の紹介に役立てています。

## 安倍三柳線 工事着手

平成25年度から事業再開をしていましたが、市道外浜街道線から県道両三柳西福原線(通称産業道路)までの延長約420mの区間において、このたび本線部分の用地取得が完了し、12月に工事着手しました。周辺の交通利便の向上のため早期の供用開始をめざします。

# 申告の準備はお早めに

今年も所得税の確定申告、市県民税の申告時期が近づいてきました。  
お早めの準備をお願いします。

## 申告に準備していただく主なもの

- ① 昨年申告された方は、昨年の申告書の控え
- ② 市役所や税務署から、申告書や申告のご案内をお送りしている方は、その申告書やご案内の文書
- ③ 印章
- ④ 給与・公的年金などのある方は、「源泉徴収票」
- ⑤ 個人年金や講演料などの雑所得、生命保険の一時金や損害保険の満期返戻金などの一時所得がある方は、その支払いの明細がわかるもの（支払調書など）
- ⑥ 事業所得のある方は、「収支内訳書」または「青色申告決算書」
- ⑦ 「収支内訳書」と「青色申告決算書」の用紙は米子税務署で配布していますので、必要な方は事前にご用意願います。
- ⑧ 医療費控除を受ける方は、「支払った医療費の領収書」、「保険などの補てんされる金額の明細書」など
- ⑨ 国民健康保険料などの社会保険料の支払いがある方は、その金額のわかるもの
- ⑩ 国民年金保険料の支払いがある方は、「社会保険料（国民年金保険料）控除証明書」（申告書への添付が必要となります）
- ⑪ 生命保険料控除を受ける方は、「支払保険料等の証明書」
- ⑫ 地震保険料控除を受ける方は、「支払保険料等の証明書」
- ⑬ 寄附金（税額）控除を受ける方は、「寄附金の領収書、証明書」など
- ⑭ 本人、控除対象配偶者及び扶養親族（16歳未満の方を含む。）で障害者控除を受ける方は、「身体障害者手帳」、「療育手帳」など
- ⑮ 還付される税金のある方は、預貯金口座のわかるもの
- ⑯ 個人番号（マイナンバー）に係る次のA、Bのいずれか  
A. 個人番号カード、B.（個人番号）通知カードと身元確

積書、領収書」など

⑧ 医療費控除を受ける方は、「支払った医療費の領収書」、「保険などの補てんされる金額の明細書」など

⑨ 国民健康保険料などの社会保険料の支払いがある方は、その金額のわかるもの

⑩ 国民年金保険料の支払いがある方は、「社会保険料（国民年金保険料）控除証明書」（申告書への添付が必要となります）

⑪ 生命保険料控除を受ける方は、「支払保険料等の証明書」

⑫ 地震保険料控除を受ける方は、「支払保険料等の証明書」

⑬ 寄附金（税額）控除を受ける方は、「寄附金の領収書、証明書」など

⑭ 本人、控除対象配偶者及び扶養親族（16歳未満の方を含む。）で障害者控除を受ける方は、「身体障害者手帳」、「療育手帳」など

⑮ 還付される税金のある方は、預貯金口座のわかるもの

⑯ 個人番号（マイナンバー）に係る次のA、Bのいずれか  
A. 個人番号カード、B.（個人番号）通知カードと身元確

認書類（注1）

（注1）本人の身元確認書類の例  
運転免許証、健康保険証、パスポート（旅券）、在留カード、身体障害者手帳、精神障害者保健福祉手帳、療育手帳、国民年金手帳など

※④～⑥以外の所得がある方、  
⑦～⑭以外の控除を受ける方  
の必要な書類については、次のとおりお問い合わせください。

所得税の確定申告をされる方：  
米子税務署

市県民税の申告をされる方：市  
民税課市民税係

## 住民税や所得税等の申告相談

申告相談場所および期間（土日を除く。）は次のとおりです。

■米子コンベンションセンター（ビッグシップ）  
米子税務署との合同相談で、受付時間は午前9時～午後4時です。

●2月16日（木）～3月15日（水）  
場所：2階国際会議室

■米子市淀江支所

受付時間は、午前9時～11時、午後1時～4時です。  
場所：2階大会議室

地区ごとに相談日を決めていますので、ご注意ください。

●淀江地区：1月26日（木）～2月1日（水）

●大和地区：2月2日（木）～2月7日（火）

●宇田川地区：2月8日（水）～2月10日（金）

※淀江支所での申告相談について

相談に来られる方は、申告に必要な資料（収支内訳書、領収書等）をお早めにご用意いただきますようお願いいたします。昨年申告された方は、昨年の申告書の控えをお持ちください。

また、会場は混雑が予想されますので、なるべく米子コンベンションセンターにお出かけください。

問合せ

市民税課市民税係 ☎23

5114、Eメール：shiminzei@city.yonago.lg.jp

米子税務署 ☎32-4121

# 償却資産（固定資産税）の申告をお忘れなく！

■提出期限 1月31日（火）

■提出窓口 固定資産税課、淀江支所地域生活課

1月1日現在、米子市内で事業を行ない、償却資産（土地や家屋以外の事業用資産）を所有されている方は、償却資産申告書を提出してください。前年中に資産の異動がない場合、減価償却を終えている場合、または廃業された場合も申告が必要です。

## ◆申告対象となる資産の例

主な業種・事業	償却資産の申告対象となるもの（例）
共通	太陽光発電設備、駐車場設備、受変電設備、パソコン、ルームエアコン、レジスター、看板、簡易間仕切り
飲食店	厨房設備、接客用家具・備品、冷蔵庫
医院・歯科医院	各種医療機器、待合室イス、キャビネット
工場	各種製造設備（旋盤、金型など）
小売店	商品陳列ケース、陳列棚、自動販売機
建設業	ブルドーザー、ポンプ、ポータブル発電機
理容業・美容業	理・美容イス、洗面設備、パーマ器
不動産貸付業	外構工事、屋外の電気・給排水・ガス設備
農業	ビニールハウス、温室管理装置、乾燥機
再生可能エネルギー発電事業	太陽光パネル、架台、附属装置 ※税額が軽減される場合があります

## アパート、駐車場経営をされている方も申告が必要です

◆アパート（共同住宅）、駐車場を経営されている個人の方も事業用資産を申告していただく必要があります。

＜対象資産の例＞

舗装路面・フェンス・側溝などの外構工事、自転車置場、屋外の電気・給排水・ガス設備、ゴミ置場、簡易物置、エアコン、看板など

## 貸店舗に取り付けた建築設備は借り手側（テナント）の申告が必要です

◆家屋を借り受けて事業をしている方（テナント）が借家に取り付けた内装などの附帯設備（建築設備）は、原則としてテナント側の償却資産として申告していただく必要があります。

◆市では、償却資産所有者を対象に市の課税が適正かどうかの調査を実施しています。申告をしている方だけでなく、未申告の方にも実地調査を行なうことがありますのでご協力ください。

くわしくは、固定資産税課 家屋償却資産係（☎23-5116、FAX23-5397）までお問い合わせください。

**確定申告用の保険料納付済額確認書の取り扱いを変更します**

確定申告に使用される控除対象の保険料（国民健康保険料、後期高齢者医療保険料、介護保険料）の納付済額の確認については、平成28年1月から3月の間に納付済額確認書を交付した方および申込みされた方に対し、平成28年中分の納付済額確認書を平成29年1月末までに郵送します。もし、1月末までに納付済額確認書が届かない場合は、電話等でご連絡いただくと、郵送します。

なお、納付済額の電話回答は行なわないこととなりましたのでご注意ください。  
発送予定以外の方でも、電話等で申込みがあれば、納付義務者宛に郵送します。

くわしくはお問い合わせください。

**問合せ** 国民健康保険料・後期高齢者医療保険料については保険年金課（☎23-5124・5125、FAX23-5579）  
介護保険料については長寿社会課（☎23-5131、FAX23-5012）



# 鳥取県中部地震で 住宅に被害を受けた皆さまへ

平成28年10月21日に発生した鳥取県中部を震源とする地震（鳥取県中部地震）により、被害を受けられました皆さまに心よりお見舞い申し上げます。

## 罹災証明の申請を受け付けています

鳥取県中部地震により被害を受けた住宅の所有者等で、その住宅に居住する方を対象に、罹災証明書の申請受付を行なっています。

**受付時間** 午前8時30分から午後5時まで

**受付場所** 防災安全課（本庁舎3階）

**必要書類** 住宅被災写真（無くても可能です。）

**受付期間** 平成29年2月末まで（※土、日祝日は除く）

※罹災証明とは、各種の被災者支援制度の適用を受けるために必要な書類の一つで、住宅等の被害程度について証明するものです。

※証明書の発行は、現地調査をした後になります。  
※申請の前に補修される場合

## 被災した住宅の建替、修繕を支援します

は、被害の状況がわかる写真を撮影しておいてください。  
※住宅以外の家財、カーポート、壁、扉扉などの被災については、調査を必要としない届け出だけで発行する「被災証明書」も用意していますので、お問い合わせください。

鳥取県中部地震によりお住まいの住宅（※1）に被害を受けた方が、住宅の建設・購入、補修される場合に、次のとおり支援します。

※1 所有者または所有者の三親等以内の親族が居住する住宅が対象。

### ①被災者住宅再建支援補助金

住宅の再建方法（建設・購入、補修）、住宅の損傷の程度や世帯人数に応じて支援します。

住宅の損傷の程度は、米子市が交付する「罹災証明書」により確認します。

「一部破損」の場合は、「罹災証明書」の損害基準判定（※2）が10%以上20%未満の場合に限りま。

※2 損害基準判定・住家の主要な構成要素の経済的被害の住家全体に占める損害割合【注意事項】

●半壊または一部破損の場合の申請には、補修前後の写真や補修金額が分かる書類（契約書・領収書等）が必要な場合がありますので、紛失等しないようご注意ください。

### ②被災者住宅修繕支援金

「被災者住宅再建支援補助金」の要件を満たさない、損傷規模の小さい住宅の修繕を支援します。

住宅の損傷の程度は、米子市が交付する「罹災証明書」

により確認します。

## ①被災者住宅再建支援補助金の支援額

住宅再建の方法	世帯人数	損傷の程度				対象経費
		全壊	大規模半壊	半壊	一部破損	
建設または購入	2人以上	300万円	250万円	—	—	使途不問
	1人	225万円	187万5千円	—	—	
補修	2人以上	200万円	150万円	上限100万円	上限30万円	全壊・大規模半壊は使途不問、半壊・一部破損は補修費に限る
	1人	150万円	112万5千円	上限75万円	上限30万円	

## ②被災者住宅修繕支援金の支援額

損害基準判定	4%超	3%超 4%以下	2%超 3%以下	1%超 2%以下	1%以下
支援額	5万円	4万円	3万円	2万円	1万円

【①②共通の注意事項】  
●申請窓口は防災安全課となります。申請手続の詳細は、防災安全課にお尋ねください。  
●申請には米子市が交付する「罹災証明書」が必要です。罹災証明書の申請については、防災安全課にお尋ねください。  
問合せ 防災安全課（☎23-5328、FAX23-5387、Eメール・bousai@city.yonagoi.jp）

# ご家庭で 犬・猫・鳥などを飼育されている方へ

## ペットの飼育は最後まで責任を持って

人とペットが幸せに暮らせるように、ペットの種類に合った飼育環境を整え、健康状態に気を配りましょう。家族の一員として、最後まで責任と愛情を持って飼育してください。

迷子になって県に収容される犬や猫がたくさんいます。飼い主の連絡先がわかる首輪や名札、鑑札、マイクロチップなどを装着し、迷子になっても、飼い主の元へ戻れるようにしましょう。

■動物愛護に関する問合せ 総務管財課（☎23-5334）  
■飼っている犬や猫が迷子になったとき

鳥取県西部総合事務所生活環境局生活安全課 動物・自然公園係（☎31-9320）に連絡してください。



## 飼い犬を登録し、狂犬病予防注射を受けさせましょう

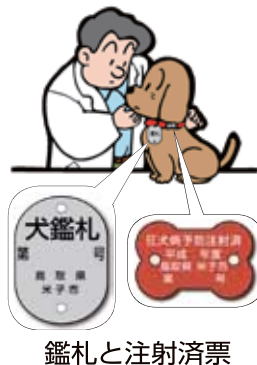
狂犬病は、発病すると有効な治療法がない感染症で、世界では年間推計5万5千人の方が死亡しています。

現在、日本では、犬などを含めて狂犬病の発生はありますが、日本の周辺国を含む世界のほとんどの地域で依然として発生しており、日本は常に侵入の脅威にさらされていることから、万一の事態に備えた対策が重要となります。

生後91日以上の子犬の飼い主には、①生涯1回の登録、②毎年1回の狂犬病予防注射を受けさせること、③犬に鑑札および注射済票を着けておくこと、が狂犬病予防法で義務付けられています。

狂犬病予防注射をまだ受けていない飼い犬については、動物病院で注射を受けさせ、注射済票の交付申請をしてください。

なお、県西部地区の動物病院では、注射と同時に犬の登録（新規登録のみ）ができます。



鑑札と注射済票

次の変更などがあつた場合は30日以内に、変更後の所有者から、ふれあいの里3階健康対策課または淀江支所1階地域生活課に届出をお願いします。

- ▼犬の死亡
- ▼犬の所在地変更
- 転居（市内↓市内へ）
- 転出（市内↓市外へ）
- 転入（市外↓市内へ）
- ▼犬の所有者変更
- ▼犬の所有者氏名・住所変更
- 犬の登録、狂犬病予防注射、犬の変更届出に関する問合せ 健康対策課（☎23-5451）

## 家庭などで鳥を飼育している皆さんへ

渡り鳥の飛来シーズンになり、現在、米子水鳥公園をはじめ、全国の複数箇所が高病原性鳥インフルエンザの確認報告がされています。高病原性鳥インフルエンザは、渡り鳥によって海外から持ち込まれた可能性が高いと考えられています。

鳥を飼育しておられる方は、鳥インフルエンザのまん延を防止するために、次のポイントを参考に、鳥の飼育環境の再点検をお願いします。

### 【点検のポイント】

- 1 鳥の様子をこまめに観察しましょう。
- 2 鳥小屋には関係者以外はなるべく近づかないようにしましょう。
- 3 常に清潔な飼育環境を保ち、定期的に消毒しましょう。
- 4 餌や飲み水は毎日新鮮なものを与え、野鳥が飛来する河川や池の水は与えないようにしましょう。
- 5 鳥に触った後は、手洗いやうがいを行ってください。

### 【お願い】

※野鳥との接触を避けるため、放し飼いはやめて小屋の中で飼い、野鳥の侵入する可能性があるところは、できれば防鳥ネット等をつけてください。

※原因がわからないまま、次々と死んでしまうなど、鳥に異常が見られたら、次の連絡先まで連絡してください。死んだ鳥には素手で触らないでください。ビニール袋等を使用してつかみ、そのまま袋に入れてください。

※平成23年度の法改正により、鶏・あひる・うずら・きじ・ほろほろ鳥・七面鳥・だちょうを飼育している方は、ペットであっても飼育状況の報告が必要です。またの方は、西部家畜保健衛生所に報告をお願いします。

連絡先・問合せ  
米子市農林課（☎23-5222）  
鳥取県西部家畜保健衛生所（☎62-0140）  
鳥取県西部総合事務所生活環境局生活安全課（☎31-9320）

# 米子市農業委員会の委員および 農地利用最適化推進委員を募集します

平成28年4月1日から施行された、農業委員会等に関する法律の改正により、農業委員の選出方法が、これまでの公選制（選挙制と市町村長の選任制の併用）から公募制（市町村議会の同意を要件とする市町村長の任命制）に変わりました。

また、新たに農地利用最適化推進委員が設置されることとなりました。

この法改正に伴い、現在の農業委員の任期満了後の、平成29年7月20日以降の新しい農業委員と農地利用最適化推進委員を募集します。

■募集期間 1月16日（月）～2月15日（水）

■応募方法 農業委員、農地利用最適化推進委員について、自薦または他薦により応募してください。

なお、農業委員と農地利用最適化推進委員の両方に推薦・応募できますが、兼任することはできません。

農業委員の推薦・応募は、米子市農林課へ、農地利用最適化推進委員の推薦・応募は米子市農業委員会事務局へそれぞれ持参されるか、郵送により提出してください。

持参される場合の受付時間は、平日の午前8時30分から午後5時15分までです。

応募要項および提出用書類は、農林課、農業委員会事務局、淀江支所に用意してあります。

## ☆委員に関する共通事項

■身 分 非常勤の特別職

■任 期 平成29年7月20日から平成32年7月19日までの3年間

■報 酬 米子市特別職の職員の給与に関する条例に基づく額 月額27,500円

## ◎農業委員

■募集人数 19人

■業務内容 農地法やその他関係法令で定められた事項についての協議、決定や実施および農地等の利用最適化推進のための現場活動を行ないます。

■応募要件 農業に関する識見を有し、農地等の利用の最適化の推進に関する事項その他の農業委員会の業務を適切に行なうことができる者で、委員に任命される日において次のいずれにも該当するものとします。

●満20歳以上である者

●原則として市内に住所を有する者（ただし、市外に住所を有する者を妨げない。）

●法令上、農業委員との兼職を禁止されていない者

●市の一般職の職員でない者

●農業委員会等に関する法律第8条第4項各号（※）のいずれにも該当しない者

※①破産手続き開始の決定を受けて復権を得ない者、②禁錮以上の刑に処せられ、その執行を終わるまでまたはその執行を受けることがなくなるまでの者

■問合せ 農林課

（☎23-5231、FAX23-5228）

## ◎農地利用最適化推進委員

■募集人数 22人（農業委員会が定める活動区域ごとに定数があります。）

■業務内容 担当区域において、主に次のような活動を行ないます。

●耕作放棄地の発生防止・解消等の区域における現場活動

●人・農地プラン等地域農業者の話し合いの推進

●農地中間管理機構との連携などによる農地集積・集約化の推進

●農地利用状況調査・農地パトロール等

●農業委員会の召集による会への出席等

■応募要件 農地等の利用の最適化の推進に熱意と識見を有する者で、推進委員に委嘱される日において次のいずれにも該当するものとします。

●満20歳以上である者

●原則として市内に住所を有する者。（ただし、市外に住所を有する者を妨げない。）

●法令上、推進委員との兼職を禁止されていない者

●市の一般職の職員でない者

●農業委員会等に関する法律第8条第4項各号（※）のいずれにも該当しない者

※①破産手続き開始の決定を受けて復権を得ない者、②禁錮以上の刑に処せられ、その執行を終わるまでまたはその執行を受けることがなくなるまでの者

■問合せ 農業委員会事務局

（☎23-5277、FAX23-5349）



# なかよし学級・放課後児童クラブの平成29年度入級児童を募集します

## なかよし学級

- 入級資格 平成29年度に米子市内小学校に通学される児童のうち、放課後保護者等が不在の家庭で、入級を希望する児童。
- 学級定員 各40人（彦名なかよし学級は30人程度、大篠津なかよし学級は20人程度、淀江なかよし学級は80人程度となる予定です。）
- 募集要項 新1年生は各小学校の就学时健康診断の際に配布、新2～新6年生は各小学校から直接配布していますが、転入、転居等により必要な方は各なかよし学級、こども未来課（市役所本庁舎1階）でもお渡しします。また米子市ホームページからもダウンロードできます。なお、継続して利用を希望される児童についても、改めて入級申込みが必要です。
- 費用 利用料は午後5時までの利用は3,500円、午後6時30分まで利用の場合は4,500円（2人目以降は半額）。※夏休み中の利用料は午後5時まで7,000円、午後6時30分まで8,000円。  
※利用料のほかに学級費1,000円／月（夏休みは1,500円）、保険料800円／年がかかります。
- 開級日 放課後・長期休業期間・振替休業日・第3土曜日（学校行事日を含む。ただし7・8月を除く）  
※祝日、年末年始（12月29日～1月3日）を除きます。  
※新1年生は4月1日から利用できますが、入学式までは保護者の送迎が条件となります。
- 申込受付期間 1月4日（水）～31日（火）
- 申込時間 冬休み中は、午前8時30分～午後6時、それ以外は、午後2時30分～6時（いずれも土・日・祝日を除く）
- 申込場所 入級を希望する各なかよし学級  
入級の可否は、書類審査を行なった後、審査結果を2月下旬に郵送により通知します。

## ■問合せ

こども未来課（☎23-5178、FAX23-5137）

## 放課後児童クラブ

各法人等が運営する放課後児童クラブの募集については、各クラブまで直接お問い合わせください。

名称	住所	電話番号
かいけわくわくキッズ	新開 4-6-9	080-4291-0573
キッズクラブハレカイ海の家、エルア	新開 4-2-56	30-2914
学童クラブ のび☆のび 1号館、2号館	新開 6-11-16	33-4122
ひばり放課後児童クラブ	上福原 5-13-78	21-8113
ビッグベアーズ	榎原 1889-6	090-1010-4309
ビッグベアーズ2	榎原 1823	090-1010-4309
ビッグベアーズ車尾	車尾 2-28-1	090-1010-4309
米子みどり学童クラブ	車尾 3-12-56	33-5106
学童金太郎クラブ	日原 881-1	26-1661
わんぱく学童クラブ 南	道笑町 4丁目 49	090-4103-2246
すまいる学童クラブ	錦町 1丁目 177	21-5623
ペアーレ中海	錦町 3丁目 77	35-5991
キッズスタジアム		
エルルこども学園	両三柳 206-2	21-0032
学童スクール		
はなまる学童クラブ	両三柳 3904-1	21-8856
わんぱく学童クラブ 東福原	東福原 6-7-36	070-5306-2246
AIC After School YONAGO	旗ヶ崎 2-16-32	21-9100

## 「米子市子どもの読書活動推進ビジョン（第三次計画）」（案）へのご意見を募集します

米子市では、「子どもの読書活動推進計画（第二次計画）」が、策定から5年を経過することから、計画の見直しを進めています。

このたび、「子ども読書活動推進ビジョン（第三次計画）」（案）をまとめましたので、市民の皆さんのご意見を募集します。

「子ども読書活動推進ビジョン（第三次計画）」（案）は、米子市ホームページに掲載するほか、米子市教育委員会生涯学習課、米子市立図書館、米子市児童文化センター、米子市淀江支所、ふれあいの里、各公民館に閲覧場所を設けています。

ご意見に対して個別には回答しませんが、米子市の考え方をとりまとめ、後日公表します。

### ■意見の提出方法

様式は問いませんので、住所・氏名・連絡先を明記のうえ、最寄りの資料閲覧場所までご持参いただくか、郵送・FAX・Eメールでお寄せください。

電話、口頭での受付はしませんのでご了承ください。

なお、いただいた個人情報、必要に応じ、意見の内容等を確認することを目的に使用するものであり、目的外の使用はしません。

提出いただいた書類はお返ししません。

■募集期限 1月20日（金）～2月20日（月）

### ■提出・問合せ

〒683-8686 米子市東町 161-2  
米子市教育委員会事務局生涯学習課（☎23-5443、FAX23-5414、Eメール：shogaku@city.yonago.lg.jp）

または  
〒683-0822 米子市中町8番地  
米子市立図書館（☎22-2612、FAX22-2637、Eメール：jimu5000@yonago-toshokan.jp）



## 「米子駅南北自由通路等整備事業」に対するパブリックコメント（意見公募）の実施結果をお知らせします

「米子駅南北自由通路等整備事業」に対する市民の皆さんからのご意見を募集した結果を公表しています。

いただいたご意見については、事業を進める中で参考とさせていただきながら、引き続き、協議・検討を重ね、反映できるものは反映したいと考えています。

なお、いただいたご意見とそれに対する市の考え方については、結果資料の設置（掲載）場所でご確認いただけます。

■募集した期間 平成28年8月8日から9月30日

■意見提出者数 64人（提出意見数：308件）

■結果資料の設置（掲載）場所および公表期間

結果資料の設置（掲載）場所	公表期間
市役所本庁舎2階 都市計画課	3月15日まで
市役所第2庁舎1階 行政窓口サービスセンター（土日のみ）	2月15日まで
米子市淀江支所1階 地域生活課	
市内各公民館	
JR米子駅	
市ホームページ	12月15日まで

■問合せ 都市計画課

（☎23-5200、FAX23-5394）

## 申請期限が迫っています！

「平成28年度臨時福祉給付金」と「障害・遺族基礎年金受給者向け給付金」の申請はお済みですか

■申請期限までに申請を

平成28年10月中旬に給付金の対象と見込まれる方に対し、申請書等を個別に郵送していますが、まだ申請されていない方がおられます。

申請期限は、平成29年1月23日（月）（期限日の消印有効）ですので、お早めの申請手続きをお願いします。

■提出する前に、一度ご確認を

提出書類が揃わないと支給の審査に進めません。申請書等を提出される前に、提出書類に不備がないことをご確認ください。（提出書類に不備があった場合は、不備通知を送付します。）

■受付窓口（申請書郵送先）

〒683-8790 米子市東町161番地2  
米子市役所第2庁舎2階 第2会議室  
米子市福祉政策課 臨時福祉給付金担当

■受付時間 午前8時30分～午後5時15分

（土・日・祝日は除きます。）

■問合せ 臨時福祉給付金専用ダイヤル

（米子市臨時福祉給付金コールセンター）  
（☎23-5510、FAX23-5594）

「振り込め詐欺」や  
「個人情報の詐取」に  
ご注意ください！！



## 「米子市市街化調整区域における開発許可基準の見直し案」に対するパブリックコメント（意見公募）の実施結果をお知らせします

米子市市街化調整区域における開発許可基準の見直し（案）に対する市民の皆さんからのご意見を募集した結果を公表しています。

■募集した期間 平成28年10月3日から11月2日

■提出された意見

- 基準の見直しの手法について 1件
- 小規模な集落で自己用住宅の建築を可能にするための要件について 1件

■結果資料の公表

いただいたご意見とそれに対する市の考え方については、米子市ホームページ、建築指導課（市役所本庁舎2階）、地域生活課（米子市淀江支所1階）、行政窓口サービスセンター、公民館で閲覧できます。

■問合せ 建築指導課

（☎23-5238、FAX23-5394）

## 平成28年度 環境美化活動奨励表彰



11月11日に「環境美化活動奨励表彰式」が行なわれ、地域の環境美化に功労のあった皆さんに環境美化活動奨励として感謝状が贈呈されました。

○環境美化活動奨励を受賞された団体・個人

【団体】 米子市新開西三区自治会、  
新道・亀甲・中間自治会

【個人】 江原清司さん、岩垣秀男さん、山縣 浩さん、  
齋木豊司さん、中本寛子さん、影井 司さん、  
足立利雄さん、足立大造さん、多口芳恵さん、  
和田良樹さん

## 平成27年国勢調査にご協力いただきありがとうございました



平成28年10月26日に平成27年国勢調査（平成27年10月1日基準日）の調査結果が公表されました。米子市の人口および世帯数は次のとおりです。

人口 149,313人（男 70,628人、女 78,685人）  
世帯数 60,037世帯

平成27年国勢調査において得られた統計情報をもとに、少子高齢化対策やまちづくり計画、防災計画などに活用してまいりたいと思います。

調査にご回答くださいました市民の皆さん、調査員の選出をはじめ、調査活動にご協力をいただいた自治会の皆さん、社会福祉施設などの職員の皆さんに、心からお礼を申し上げます。

■問合せ 総務管財課情報公開係

（☎23-5324、FAX23-5390）

## 無線放送施設を更新します

防災行政無線施設について、設置から概ね25年が経過し老朽化してきたことから、今年度から5か年をかけ、市内全域においてすべての無線柱、スピーカーなどの機器を取り替える更新工事を実施します。ご理解とご協力をお願いします。

### ■平成28年度の工事予定地区

大篠津、和田、崎津、淀江

### ■平成28年度実施予定概要

●**施工内容** 既設の無線柱を撤去し、同じ基礎を活用して新しい無線柱を設置します。(一部新設、移設箇所があります。)

●**施工期間** 1か所あたりの施工期間は、コンクリートが固まる期間を考慮し、1週間程度を要する見込みです。\*大篠津、和田、崎津地区の整備については、防衛省の補助金を活用しています。

■**問合せ** 防災安全課 (☎23-5337、FAX23-5387、Eメール:bousai@city.yonago.lg.jp)

## 公民館で住民票などの発行取り次ぎをしています

米子市の公民館では、住民票など各種証明書の発行取り次ぎを行なっています。

申請をされた翌開館日(受付時間によっては翌々開館日)に市役所から証明書を公民館に送付しますので、公民館で受け取っていただくことができます。

2度来館いただくこととなりますが、お近くの公民館で各種証明を受け取ることができますのでご利用ください。

■**取り扱い公民館** 市内各公民館(ただし、啓成、明道、就将、義方、淀江、大和分館、宇田川分館では取り扱っていません。)

■**受付日時** 月曜日～金曜日 午前9時～午後5時  
(祝日および公民館の臨時休館日を除く。)

### ■取り扱い証明

- 住民票(個人番号・住民票コードの記載がないもの)、住民票記載事項証明、印鑑証明(印鑑登録はできません)、戸籍謄抄本、戸籍の附票、身分証明、住民異動届
- 所得証明、固定資産証明

### ■申請に必要なもの

- 運転免許証など、本人確認できるもの
- 印鑑証明を申請される方は必要な方の印鑑登録証
- 手数料

### ■受取日

午前9時～午後3時30分の受付分は翌開館日

午後3時30分～5時の受付分は翌々開館日

\*受取日にも本人確認できるものをお持ちください。

くわしくは、次の各担当課までお問い合わせください。

### ■問合せ【住民票など】市民課庶務係

(☎23-5141、FAX23-5398)

【所得証明・固定資産証明】市民税課税制係

(☎23-5111、FAX23-5397)

## 緊急速報メール(エリアメール)の未受信について

11月19日(土)に実施しました米子市原子力防災訓練において、米子市から緊急速報メールの訓練配信を行ないましたが、一部受信ができなかったことが判明しました。

現在、原因究明を行なっているところです。今後は確実に情報伝達が行なえるよう努めてまいりますので、ご理解とご協力をお願いします。

また、機種や受信設定等によっては受信しないこともありますので、各携帯電話会社に問い合わせでご確認ください。

■**問合せ** 防災安全課 (☎23-5337、FAX23-5387、Eメール:bousai@city.yonago.lg.jp)

## 土・日曜日は行政窓口サービスセンターで住民票などが取れます

行政窓口サービスセンターでは、祝日以外の土・日曜日に住民票の写しなどの証明発行業務を行なっていますのでご利用ください。

■**開所日** 毎週土・日曜日(祝日および12月29日～1月3日を除く。)、国民の祝日の振替休日

■**場所** 市役所第2庁舎1階

(公会堂から移転していますのでご注意ください。)

### ■受付時間

午前8時30分～午後5時

### ■取扱業務

- 住民票、住民票記載事項証明
- 印鑑証明(印鑑登録証が必要です。)
- 戸籍・除籍・改製原戸籍謄(抄)本
- 戸籍の附票(戸籍電算化以後のもの)
- 身分証明
- 所得証明、固定資産証明

\*なお、住民異動届(転入・転出・転居など)、印鑑登録、納税証明、個人番号に関する手続きは取り扱っていませんのでご注意ください。

\*窓口で本人確認を実施しています。運転免許証など本人確認のできるものをご持参ください。

\*第2庁舎駐車場は数に限りがありますので、車でお越しの場合は、米子市役所有料駐車場をご利用ください。有料駐車場の無料処理を行ないますので、駐車券をお持ちください。

### ■問合せ

市民課 (☎23-5144、Eメール:shimin@city.yonago.lg.jp)

行政窓口サービスセンター

(☎39-0222) \*開所日のみ





## 第20回さなめラララ♪すてーじ

### 白築純・森田さやか aun コンサート

■と き 1月21日(土) 開場：午後1時30分～

開演：午後2時～(午後3時終演予定)

■ところ 米子市淀江文化センター イベントホール

■出演 白築純(ヴォーカル・ピアノ)

森田さやか(ヴォーカル・ギター)



白築純



森田さやか

■定員 100人(定員になり次第締め切ります)

■入場料 一般券1,000円、高校生以下800円

未就学児の膝上鑑賞無料

■プレイガイド 米子市教育委員会文化課、米子市淀江文化センター、米子市文化ホール、米子市公会堂、米子市児童文化センター ほか

■主催 さなめラララ♪すてーじ実行委員会、(一財)米子市文化財団【米子市淀江文化センター】

■共催 米子市・米子市教育委員会

■問合せ 米子市淀江文化センター

(☎39-4050、☎39-4051)

## ダンス・フェス1

### DANCE feS WAN ver. 8

チケット好評販売中!!



地元ダンスチームが一堂に集結するダンスの祭典「ダンス・フェス1」の季節がやってきました。ストリート、ヒップホップ、クラシックバレエ、ジャズダンス、フラメンコ、チア、ペリーダンスなど2日間で74団体の熱いステージが繰り広げられます!ジャンルを超えたダンスの祭典をぜひお楽しみください。

■と き 2月11日(土・祝)午後2時～、

2月12日(日)午後2時～

■ところ 米子市公会堂 大ホール

■チケット 各日1,000円

※チケットは売り切れる場合もありますのでお早めにお買い求めください。

■問合せ 米子市文化ホール(☎35-4171)

## 「よなごの宝88選」から



### アジア博物館・井上靖記念館 《宝 No.69》 大篠津町



いずれも、美しく湾曲した弓ヶ浜の中程にあります。海岸線に続く松林を見ながら重厚な門をくぐり奥へ進むと、太い松が自然の姿のまま点在しています。館内には染料植物や繊維植物を中心とした庭園があり、時を経て、昔からの松とも調和し、憩いの空間となっています。

前身は「浜かすり民芸館」の名称で、地元蒐集家の浜新や、船筆笥などのコレクションを展示していましたが、その後、ほかのコレクションも加えて規模を拡大し、平成5年(1993)9月に「アジア博物館・井上靖記念館」としてリニューアルオープンしました。

#### ◇アジア博物館

染織工房棟 藍染め用の瓶を備えた染め場と、機織り機や織道具を展示した織り場があります。

絣館 県無形文化財指定の伝統工芸、浜かすりを中心に日本各地の染織品のほか、絵絣ができるまでの工程を展示しています。

ペルシャ錦館 世界三大コレクションともいわれる「アナビアン・コレクション」。17、18世紀のペルシャ錦を精魂かたむけて収集したラヒム・アナビアン氏の収蔵品です。イラン革命の戦火をくぐり抜け、アメリカを経て日本の山陰へやってきました。



モンゴル館 日本民族のルーツともいわれるモンゴル。アジア大陸に勢力を広げた遊牧民族のゲル(テント)が移動する様子の模型や、民族衣装、民具などのほか、日本との交流の資料を展示しています。

#### ◇井上靖記念館

中国やシルクロードなどの歴史に造詣が深く、ロマンあふれる作品を数多く残した井上靖は、早くからアジアとの交流に尽力しました。戦時中に氏の家族が日野郡日南町に疎開していた縁もあり、東京都世田谷にある氏の自宅を模して記念館が建てられました。応接間、書斎の調度品をはじめ、2000冊に及ぶ蔵書もほとんど同じ物が並べられているほか、別室には、著書「蒼き狼」「北の海」その他の作品の原稿や遺品が展示されています。また、氏が生前、当館のオーナーと柔道を通しての親交が深かったので、柔道に関わる展示もあり、文学者井上靖とは別の一面をしのぶことができます。【よなごの宝88選実行委員会】



#### お知らせ 第41回よなごの宝を語る会

ミニ講座：内藤武夫さん(「中海再生プロジェクト」代表) 演題：「中海の再生」、1月21日(土)午前11時～午後1時30分、会場：米子ニューアーバンホテル、参加費：1,500円(昼食代込)。申込みは、住所・氏名・電話番号を記入し郵便またはFAXで「よなごの宝88選事務局」(東町161-2 文化課内、☎23-5414)まで。申込締切：1月19日(木)



同じ中学校に通う同級生、戸山ミナちゃんと平山ジローくん。米子の歴史や文化（カルチャー）のことにくわしいかるちゃんといっしょに米子城の魅力や謎に迫ります。今年もよろしくお祈りします。

かるちゃん：一年の計は元旦にあり。ミナちゃん、ジローくん、今年の抱負は？

ミナちゃん：今年も米子城や城下町のことを、いろいろと深く調べてみたいわ。

ジローくん：ぼくはどンドン城山に登って、米子城の新しい魅力を見つけたいな。

かるちゃん：今年も米子城イベントが楽しみだね。そういえば先日、図書館で君たちの米子城の写真を見たよ。すごくきれいに撮れてたね。

ミナちゃん：「米子城わくわく遊日和写真展」ね。いい写真がいっぱいあったわ。

ジローくん：ぼくは自信なかったけど、パネル写真にしたら案外いい感じだった。

かるちゃん：つまり米子城は、被写体としても魅力満点ということなんだ。ところで、二人は11月19日の「城下町科研・米子研究集会」にも参加したんだよね。少し専門的な話だったと思うけど、どうだったかな？

ミナちゃん：私は米子城の成立の背景に迫る話で、山陰東部だけじゃなくて東アジアという大きな視点で述べられていたのが、とても印象的だったわ。それと、米子城や城下町がつくられていく過程から、日本海に面した流通拠点としての米子の重要性が見えたような気がしたわ。

かるちゃん：戦国時代末期の日本っていう大きな視点からの話だったよね。石見銀山や大山寺、豊臣秀吉なんかの話も出てきたからね。

ジローくん：月山富田城や松江城とも絡んでくる話だったね。ぼくは、城下町の構造についての話が面白かったよ。内堀と外堀の間にあった武家屋敷で今残っているものは、二の丸に移築された「小原家長屋門」しかないけれど、以前の発掘調査でいろんなことがわかっているんだよね。

かるちゃん：今回の報告にもあったように、米子城の城下町に関する第33次の発掘調査で、5×4間以上で東と南に庇縁を持つ17世紀前半の大型の礎石建物や井戸などの遺構が発掘され、当時そこには大規模な武家屋敷があったことがわかったんだ。今の西町のマンションのあたりだよ。

ジローくん：あのあたりは、いかにも米子城のおひざ元って感じだね。

かるちゃん：そうだね。この場所は、享保5年（1720）の絵図に「荒尾主馬」と記されていて、重臣の屋敷があったことがわかる。これを裏付けるように、屋敷裏手の溝から荒尾家の家紋入りの瓦が発見されているんだ。発掘調査の成果と絵図が一致したということだね！

ミナちゃん：絵図で屋敷割りや居住者がわかるのね。江戸時代版住宅地図って感じ。

かるちゃん：武家屋敷の発掘調査では、食事に使った陶磁器のお茶碗類や箸、調理に使った羽釜や土鍋、すり鉢のほかに櫛やかんざしなどの装身具や羽子板、人形などの玩具、耳かきや下駄などさまざまな生活用具が出てくるんだ。当時の武士の暮らしぶりが生々しく伝わってくるね。

ミナちゃん：目に見える城下町の面影と、地下に眠る城下町の名残があるのね。おもしろそう。ちょっとまた興味がわいてきたわ。

米子城イベント満喫の平成28年でしたが、平成29年もいろいろ企画中です。お見逃しなく！

（米子市教育委員会 文化課）



城下町科研（講演）



城下町科研（パネルディスカッション）



第33次発掘調査（礎石建物）



享保5年（1720）絵図のトレース（部分）



# 幸せな社会づくりをめざして

## 同和問題の解決へ向けて

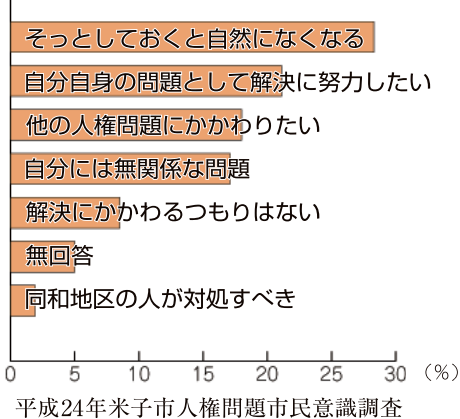
### 【同和問題とは】

同和問題とは、同和地区に生まれたことや、住んでいるという理由だけで、日常生活の中でさまざまな差別を受ける、重大な人権問題の一つです。

近年では、インターネット上で、同和地区に対する差別的書き込みや、誤った情報が発信され、広がってしまおうという問題も生じています。

### 【寝た子を起こすな論について】

平成24年の市民を対象とした意識調査では、「同和問題とあなた自身の関わりについて、あなたはどのようにお考えですか」との質問に、「そっとしておく」と自然に差別はなくなる」と答えた人が最も多く、28.3%ありました。この考え方は、「寝た子を起こすな論」と言われています。



平成24年米子市人権問題市民意識調査

しかし、この考え方には同和問題は解決しないのではないのでしょうか。なぜならこの考えは、同和問題について正しく知らないで、ただそっとしておけばなくなるとしているからです。

例えば、同和問題について偏見を持った人が誤った認識を他の人に伝えてしまうと、そこからまた新たな差別が生まれかねません。

同和問題の解決のためには、「同和問題を知らない人に正しく教える」、また「間違った認識や偏見を持っている人に正しいことを伝える」ことが必要です。

### 【米子市の主な取り組み】

米子市では、同和問題を重大な人権課題の一つとしてとらえ、解決へ向けての取り組みを行なっています。学校教育においては、すべての小・中・特別支援学校で同和問題の学習をしています。また、広く市民の方を対象にした人権問題講演会や、自治会単位で小地域懇談会を開催したり、啓発誌等に啓発文を掲載したりして、教育・啓発に努めています。

同和問題の解決のために、この問題を正しく理解し、自分自身の問題としてとらえ、向き合っていくことが大切なのではないでしょうか。

### ■人権政策課

☎23-5415  
FAX 37-3184

## 美術館通信

### 常設展Ⅲ「版画コレクション・ハイライト」より 《東都三十六景 今戸橋真乳山》

夜にしんと降り積もる雪と、藍色の濃淡を活かした隅田川の情景が印象的な本作は、二代歌川広重（1826～1869）によるシリーズ物の浮世絵版画《東都三十六景》のうちの1点です。

江戸の名所と、そこに行き交う人びとの何気ない暮らしぶりを表現したこのシリーズは目次および36の図絵で構成され、米子市美術館では全作揃いで収蔵しています。

当館では開館以来、近・現代版画を収集方針の柱の一つとしてコレクションを進めており、現在313点を収蔵しています。

その中から選りすぐりの作品を展覧する常設展Ⅲ「版画コレクション・ハイライト」では、今回ご紹介した浮世絵や、棟方志功をはじめ草間彌生、池田満寿夫、横尾忠則ら現代作家まで盛りだくさんの作品をご覧ください。この機会にどうぞごゆっくり版画の世界をお楽しみください。

◎会期 1月15日（日）～2月12日（日）[水曜日休館]

◎会場 米子市美術館 第2展示室

◎ギャラリートーク（学芸員による展示解説）

1月21日（土）、2月4日（土）各日 午後2時～

※要観覧料

問合せ 米子市美術館 ☎34-2424、FAX 33-0679



二代歌川広重  
《東都三十六景 今戸橋真乳山》  
1862年 木版、紙



# くらしの 情報 INFORMATION

## 米子市消防出初式

開催日 1月8日(日)

### ▼式典

とき 午前10時～

ところ 米子市文化ホール

### ▼分列行進、一斉放水

とき 午前11時30分～

ところ 米子港ふ頭

※なお、当日午前7時45分から9時までの間、消防車両が警鐘を鳴らし、市内をパレードしますので、火災などとお間違えがないようお願いいたします。皆さんの生命、財産を守るため、活動している消防団員の姿を、ぜひご覧ください。  
問合せ 防災安全課(☎23-5338、FAX23-5387)

## 住居確保給付金事業

生計維持者の離職等により、住宅を喪失した方または喪失するおそれがある方を対象に、家賃相当分を支給して、住宅と就労機会の確保に向けた支援を行なっています。  
支給対象者 申請時に離職後

2年以内および65歳未満の方で就労能力と常用就労意欲があり、ハローワークに求職申込をされる方等

支給額 賃貸住宅の家賃額

上限 単身世帯3万4千円

2人世帯4万1千円

3人世帯4万4千円

### 支給期間

原則3か月(最大9か月)

問合せ 福祉課(☎23-5151、FAX23-5550)

## 指名競争入札参加希望者受付

米子市と米子市水道局がそれぞれ平成29年度および平成30年度に発注する建設工事・測量等業務の指名競争入札に参加を希望される業者の受け付けと平成29年度および平成30年度に発注する物品・役務の指名競争入札に参加を希望される業者の追加受け付けを次のとおり行ないます。

申込受付期間 1月20日(金)～

2月28日(火)

### 受付場所・問合せ

入札契約課(☎23-5365、FAX23-5368)

水道局総務課(☎32-9913、FAX23-3530)

## 募集

### 非常勤職員(公民館主事)募集

募集職種・人数 公民館主事(非常勤職員)・7人

職務内容 公民館の管理・運営、事業の実施等の業務に従事します。

求める人材 生涯学習に対する熱意を持ち、地域のさまざまな活動に積極的に取り組むことのできる人

試験日・科目 2月5日(日)・教養、適性、作文、面接(場所は別途通知)

採用予定日 平成29年4月1日

申込受付期間 1月4日(水)～18日(水)(当日消印有効)

指定の受験申込書を生涯学習課に提出してください。

※受験案内(受験申込書同封)は、生涯学習課および各公民館に置いてあります。

申込・問合せ 生涯学習課(☎23-54442、FAX23-5414)

### 米子市交通安全指導員になりませんか

米子市交通安全指導員は、子どもたちが安全に通園・通

学できるように危険箇所での誘導や交通安全指導等を行なっています。子どもたちを交通事故から守るやりがいのある仕事です。平成29年4月1日から交通安全指導員になつていただける方を募集しています。くわしくは、防災安全課までお問い合わせください。

問合せ 防災安全課(☎23-5339、FAX23-5387)

## 自衛官募集

防衛省では、自衛官候補生(男子)を募集しています。

応募資格 平成29年4月2日から平成30年4月1日までに生まれた方

受付期間 1月27日(金)まで

試験予定日 2月4日(土)

※試験の受付期間・試験日は変更になる場合があります。

問合せ 自衛隊米子地域事務所(☎33-2440)

## 職業訓練生募集

「ポリテクセンター米子」では職業訓練生を募集しています。

3月入所生(離職者対象)募集

訓練期間 3月2日(木)～8月

29日(火) 訓練科 産業技術科・ビル管理技術科(若年コース) ※ビル管理技術科(若年コース)は、概ね40歳以下の若年求職者が対象です。1か月間の企業実習付コースです。

定員 各15人

募集期間 1月6日(金)～2月10日(金)

応募資格 求職中の方

受講料 無料(ただし、テキスト代等は自己負担)

申込先 ハローワーク米子(☎33-3911、FAX33-3959)

問合せ ポリテクセンター米子(☎27-5115、FAX27-0980)

## 入校生募集

鳥取県立産業人材育成センター米子校では、高等学校卒業見込者、18歳以上の求職者を対象に平成29年度入校生を募集します。

科名・期間・募集定員・取得資格、技能等

●自動車整備科 2年・7人

●2級自動車整備士、溶接技能、危険物取扱者等

●設計・インテリア科 1年

さつき

緊急放送テレホンサービス

☎0120-310-475 (サイガイゼロヨナゴ)



男女共同参画推進作品

流行で 終わらせないよ イク・カジメン

18人・CADトレース技能、  
インテリアコーディネーター  
等

●デザイン科 1年・18人。  
広告デザイン、Webクリエイター、  
色彩検定等

募集期間 1月4日(水)～31日  
(火)必着

試験日 2月7日(火)

※入校選考手数料、入校料、年  
間授業料等が必要となります。

問合せ 鳥取県立産業人材育  
成センター米子校 (☎24-  
0372、FAX24-4094)

**「鳥取県地域訓練コンソーシアム」受講生募集**

ポリテクセンター鳥取が受  
講生を募集します。

訓練内容 おもてなしエキス  
パート科

受講料 無料(ただし、教科  
書代等は自己負担)

募集期間 1月4日(水)～2月  
10日(金)正午

訓練期間 3月1日(水)～9月  
29日(金)の7か月間

(平日・午前9時10分～午後  
3時50分)

訓練会場 株式会社スベック  
(灘町3丁目148-44)

定員 20人

対象者 離職中の求職者(性  
別・年齢を問いません)

申込・問合せ ハローワーク  
米子  
(☎33-3911、FAX33-  
3959)

【鳥取県地域訓練コンソーシ  
アムについての問合せ】

(独) 高齢・障害・求職者雇  
用支援機構

ポリテクセンター鳥取 鳥取  
職業能力開発促進センター  
コンソーシアム事業担当  
(☎0857-52-8804、  
FAX0857-52-8811)



**第24回米子市民スキー大会**

とき 1月15日(日)

選手受付 午前9時から

▼クロスカントリー競技 大  
山町総合体育館

▼アルペン競技 中の原ス  
キーセンター1階

会場  
▼クロスカントリー競技 大  
山林間コース

▼アルペン競技 だいせんホワ  
イトリゾート、上の原エリア

参加資格 米子市民の方

一般・高校生2500円  
小・中学生1000円

申込締切 1月10日(火) 午後  
5時

申込先 〒683-0055米  
子市富士見町2丁目149 よ  
なご山荘(☎32-3601)

問合せ 体育課(☎23-  
5426、FAX23-5414)

※くわしくはホームページで  
ご確認いただくか、体育課ま  
でお問い合わせください。

**小山英樹さん教育講演会**

パパ・ママコーチングの第  
一人者である小山英樹さんに  
よる講演会を行います。入  
場料は無料です。

内容  
こどもの部 「アクティブつ  
てカッコいい!アクティブに  
生きよう!」

おとなの部 「明日の社会が  
求める人材像とスポーツ指  
導・家庭教育」

とき 1月14日(土)

こどもの部 午後3時～5時  
(受付開始…午後2時30分)

おとなの部 午後6時30分～  
8時30分(受付開始…午後6  
時)

ところ ふれあいの里大会議室

申込方法 鳥取県体育協会  
ホームページ (<http://www.sports-tottori.com/>) から参  
加申込書をダウンロードし、  
必要事項を記入のうえ、次の  
連絡先にFAXでお申し込み  
ください。

申込締切 1月10日(火)

問合せ 鳥取県総合型地域ス  
ポーツクラブ連絡協議会(担  
当…田淵)(☎0857-26  
-8724、FAX0857-26  
-8133)

**伯耆・冬の手づくり教室**

とき 2月12日(日) 午前10時  
～正午

ところ 米子市児童文化セン  
ター

教室名 変形!トンボ型風  
車、こんにやくを作ろう、顔  
のブローチとストラップ、電  
波教室 親子でICラジオ

応募方法 材料費、対象年齢  
などくわしくは各小学校、米  
子市児童文化センターで配布  
するチラシをご確認ください。

問合せ 米子ものづくり道場  
事務局(鳥取大学産学・地域  
連携機構米子地区地域連携部  
門内)(平日午前9時～午後  
3時)(☎38-6497、FAX

38-6498、Eメール…  
monodukuri@cird.tottori-u.  
ac.jp)

**認知症の人を介護する家族のつどい**

認知症に関することや、介  
護の悩みを話す場です。

とき 1月10日(火)、2月14日  
(火) 午前10時～正午

ところ ふれあいの里4階  
福祉団体活動室

※参加費無料、予約不要。  
問合せ 認知症の人と家族の  
会鳥取県支部(☎37-661  
1、FAX30-2980)

**第63回鳥取県勤労者美術展**

会期 1月15日(日)～22日(日)  
午前9時～午後5時  
(※最終日の1月22日(日)は午  
後3時まで)

ところ とりぎん文化会館  
(鳥取市尚徳町101-5)

入場料 無料

※会期中(1月21日正午まで)  
に来場者人気投票を実施し、  
1月22日に結果を発表し表彰  
します。

問合せ 一般財団法人鳥取  
県労働者福祉協議会(☎  
0857-27-4188)



## 非常勤職員を募集します

☆採用予定日はすべて平成29年4月1日です

### 非常勤職員募集

#### ■募集職種・人数

- 公用車運転手・若干名**  
職務内容 公用車運転業務および車両管理業務  
応募資格 大型自動車運転免許を有する方
- 障がい者相談員兼手話通訳者・1人程度**  
職務内容 障がい者に関する相談業務および手話通訳業務  
応募資格 手話通訳に係る資格および普通自動車運転免許を有する方
- 下水道水洗化普及促進員・1人程度**  
職務内容 水洗化等普及促進活動に関する業務  
応募資格 普通自動車運転免許を有する方
- 保育料納付指導員・1人程度**  
職務内容 保育料の納付相談および納付指導に関する業務
- 診療報酬明細書点検整理事務員・1人程度**  
職務内容 診療報酬明細書の内容点検および保険資格の点検に関する業務  
応募資格 医療機関での事務経験または診療報酬明細書の点検事務の経験が3年以上ある方
- 営繕補助員・1人程度**  
職務内容 市有建築物の建築工事（主に修繕工事）の設計および監理業務  
応募資格  
●大学、短大、高等専門学校、高等学校、建築の専門課程を設置する専修学校において、正規の建築に関する課程を修めて卒業した方（卒業見込みの方を含む。）または建築士法による建築士の資格を有する方（平成29年3月31日までに建築士資格を取得見込みの方を含む。）  
●普通自動車運転免許を有する方
- 市営住宅家賃徴収員・1人程度**  
職務内容 市営住宅家賃の徴収業務および市営住宅管理に関する業務  
応募資格 普通自動車運転免許を有する方
- 保育士・3人程度**  
職務内容 米子市立保育園での保育業務  
応募資格 保育士登録のある方（平成29年3月31日までに登録見込みの方を含む。）

#### ▶共通事項

- 試験日・科目 2月4日(土)・教養、適性検査、面接
- 申込受付期間 1月13日(金)まで(当日消印有効)  
※指定の受験申込書および自己紹介カードを職員課まで提出してください。くわしくは、受験案内でご確認ください。
- 問合せ 職員課(☎23-5343、FAX23-5390)  
※障がい者相談員兼手話通訳者についての受験資格については、障がい者支援課(☎23-5547、FAX23-5393)までお問い合わせください。

### 非常勤職員(事務補助職員)募集

#### ■募集職種・人数

- 事務補助職員・8人程度**  
職務内容 窓口業務や行政事務の補助、その他比較的定型的な業務
- 試験日・科目 1月28日(土)・教養、適性検査、面接
- 申込受付期間 1月13日(金)まで(当日消印有効)  
※指定の受験申込書および自己紹介カードを職員課に提出してください。くわしくは、受験案内でご確認ください。
- 問合せ 職員課(☎23-5343、FAX23-5390)

### 非常勤職員(障がい者対象)募集

米子市では、障がい者の雇用の促進を図ることを目的として、障がいのある方を対象に非常勤職員を募集します。

#### ■募集職種・人数

- 一般事務補助(障がい者対象)・1人程度**  
応募資格  
●身体障害者手帳の交付を受けている方、または公的機関において知的障がい者であると判定された方  
●自力により通勤ができ、介護者なしに職務の遂行が可能な方  
●活字印刷文による出題に対応できる方
- 試験日・科目 2月9日(木)・教養、適性検査、面接
- 申込受付期間 1月20日(金)まで(当日消印有効)  
※指定の受験申込書および自己紹介カードを職員課に提出してください。くわしくは、受験案内でご確認ください。
- 問合せ 職員課(☎23-5343、FAX23-5390)

### 非常勤職員(学校主事)募集

#### ■募集職種・人数

- 学校主事(非常勤職員)・4人**  
職務内容 米子市立の小学校、中学校または特別支援学校のいずれかで、校舎内外の清掃、草刈り、施設内の軽易な補修、学校行事の準備・片付け、印刷、接客対応等、学校の環境整備その他の学校業務に従事します。
- 試験日・科目・場所  
1月29日(日)・教養、面接・市役所本庁舎401会議室
- 申込受付期間 1月17日(火)まで(当日消印有効)  
※指定の受験申込書を教育総務課に提出してください。くわしくは、受験案内でご確認ください。

#### ■受験案内、受験申込書の請求・問合せ

教育総務課(☎23-5421、FAX23-5413)

### 非常勤職員(なかよし指導員・児童厚生員・あかしや支援員)募集

#### ■募集職種・人数

- なかよし学級指導員(非常勤職員)・若干名**  
職務内容 なかよし学級に勤務し、児童の心身の健全な発達を促すため、放課後等に遊び・運動等を指導します。
- 児童厚生員(非常勤職員)・1人**  
職務内容 児童館(なかよし学級開級の児童館を含む)に勤務し、児童の心身の健全な発達を促すため、放課後等に遊び・運動等を指導します。
- 地域療育担当支援員(非常勤職員)・1人**  
職務内容 米子市あかしやに勤務し、在宅障がい児家庭の各種相談・療育指導、障がい児保育を行なう保育所等の職員に対する療育指導等および関係機関との連絡調整業務  
応募資格 臨床心理士、保健師、保育士のいずれかの資格を有し、普通自動車運転免許証を有する方
- 児童発達支援員(非常勤職員)・1人**  
職務内容 米子市あかしやに勤務し、障がいのある就学前の児童に対し日常生活における基本的な動作の指導、集団生活への適応訓練および保護者への支援等を行ないます。  
応募資格 保育士、幼稚園教諭、社会福祉士、教員のいずれかの資格を有し、普通自動車運転免許証を有する方

#### ▶共通事項

- 試験日・科目 2月18日(土)・作文、面接
- 申込受付期間 1月23日(月)～2月3日(金)(当日消印有効)  
※指定の受験申込書および自己紹介カードをこども未来課に提出してください。くわしくは受験案内でご確認ください。
- 受験案内、受験申込の請求・問合せ  
こども未来課(☎23-5178、FAX23-5137)







男女共同参画推進作品

不器用も

味のうちさと

立つキッチン

## 第42回米子市人権・同和教育研究集会

～みんなで差別をなくし幸せな社会を実現しよう～

講演会や意見発表のほか、市内の保育園・幼稚園・学校・地域・職場などでのさまざまな人権教育の取り組みについての発表があります。市内の身近な現状を知り、人権問題と自分との関わりを考える機会として、みなさんぜひご参加ください。

■と き 1月19日(木)午前9時20分～午後4時10分

◆意見発表(午前9時40分頃～)

小学生、地区人権・同和教育推進協議会

◆記念講演(午前10時20分～)

講師：奥田 均さん(近畿大学人権問題研究所教授)

演題：『人間の値打ちは何で決まるの?』

◆分科会(午後1時～)

就学前・学校・PTA・地域・企業・行政・職域・インターネットと子どもの人権などの7分科会で構成

■ところ 米子市文化ホールほか

※参加無料。事前申込不要。

※手話通訳あり(全体会・意見発表・記念講演・第7分科会のみ)

■主催

第42回米子市人権・同和教育研究集会実行委員会

■問合せ 人権政策課

(☎23-5415、FAX37-3184)

## 国民年金保険料で現金・クレジットカードによる2年前納が始まります！

平成29年4月から、口座振替に加えて現金・クレジットカード納付についても、割引額の大きな2年前納をご利用いただけるようになります。

■現金(納付書)による前納

任意の月から翌年度末までの前納が可能になります。(最大で4月分から翌々年3月分までの2年分の前納が可能になります。)

■クレジットカードによる前納

現在の口座振替による2年前納と同じく、4月分から翌々年3月分までの保険料を4月末に納付できます。

現金・クレジットカードによる2年前納の申出の受付開始は平成29年1月を予定しています。

くわしくは、米子年金事務所までお問い合わせください。

**全国の年金事務所で年金の予約相談を実施しています！**

ご予約いただくと・・・

◎お客様のご都合に合わせて、スムーズに相談できます。

◎相談内容にあったスタッフが事前に準備のうえ、丁寧に対応します。

ご予約の申し込みは「ねんきんダイヤル」へ

**ねんきんダイヤル 0570-05-1165**

※予約相談希望日の1か月前から前日まで受付しています。

※ご連絡の際は、基礎年金番号の分かる年金手帳や年金証書をご準備ください。

※お近くの年金事務所でも受付しています。

■問合せ 米子年金事務所

(☎34-6111、FAX22-4842)

## 県外から移住者された方の住宅取得を支援します

平成28年4月1日以後に県外から米子市に移住された方が、定住のために住宅の新築、購入等(中古住宅を含みます。)を行なわれた場合に、それらの経費の一部を助成します。

■補助対象経費 住宅の新築や購入等に要する経費(土地に係る経費を除く。)

※店舗、事務所等住宅以外の部分がある場合は、補助対象外となることがあります。

■補助率 100分の10

(限度額25万円。子育て世帯は、50万円)

■申請期限

転入日から起算して2年が経過する日まで

■問合せ 地方創生推進課

(☎23-5369、FAX23-5354)

※ぜひ、県外にお住まいのお知り合いの方々にPRしていただきますようお願いいたします。

## 米子市空き家情報バンクに登録する空き家を募集しています

■申込みできる方 空き家(現在居住していない住宅およびその敷地)の所有者。ただし、既に不動産業者と媒介契約をしておられる方を除きます。

■登録物件の要件 現況において居住可能な状態のもので、大規模な修繕の必要が無いもの

■登録方法 空き家の登録を希望される方は、申込みが必要です。くわしくは地方創生推進課(☎23-5369、FAX23-5354)までお問い合わせください。

## 山陰歴史館催し

企画展「絵図でたどる米子城の歴史」

米子城の絵図資料や関連資料を展示し、その歴史を紹介いたします。

■と き 1月29日(日)～3月12日(日)

■ところ 米子市立山陰歴史館 第1展示室

■観覧料 一般300円。※70歳以上の方、大学生以下の方、障がいのある方(介護者1人を含む)は無料。

■民話のへや

■と き 1月15日(日)午後1時30分～

■ところ 2階いろりの間

■語り ほうき民話の会。明蓮法師のお経 他3話、民具あれこれ。※参加ご希望の方は、市役所有料駐車場をご利用ください。駐車券を山陰歴史館で無料処理(2時間)をします。

■開館時間 午前9時30分～午後6時

(入館は午後5時30分まで)

■1月の休館日 毎週火曜日と1日～3日

■問合せ 山陰歴史館

(☎22-7161、FAX22-7160)

## 米子市営住宅入居者募集

### ■所在地、戸数、規格、家賃

住宅名	所在地	空家番号		構造	間取り	家賃月額	建築年度
		棟	号				
富益住宅	大崎	57R1	202	中層耐火4階建	3DK	16,300円 ～32,100円	S57
錦海町住宅	錦海町2丁目	5R2	205	中層耐火4階建	3DK	23,100円 ～45,400円	H5
陰田町住宅	陰田町	9R1	403	高層耐火8階建	2LDK	21,000円 ～41,200円	H9

### ■申込受付期間 1月4日(水)～11日(水)

※土、日、祝日を除く

### ■申込受付場所 建築住宅課(市役所本庁舎2階) 淀江支所地域生活課(淀江支所1階)

### ■申込みに必要な書類

申込理由により添付書類が必要となる場合があります。添付書類については建築住宅課にご確認ください。  
※住宅申込書に申込者全員の個人番号(マイナンバー)の記入が必要となります。個人番号(マイナンバー)の確認できる書類と本人確認書類(運転免許証など)をご持参ください。

### ■入居選考方法

1月12日(木)に公開抽選により選考します。

### ■入居可能予定日 2月1日(水)

※次回の市営住宅入居者募集は2月1日からの予定です。

### ■問合せ 建築住宅課(☎23-5263、FAX23-5396、Eメール:kenchikujutaku@city.yonago.lg.jp)

## 毎年1月26日は、「文化財防火デー」

文化財防火デーの制定は、昭和24年1月26日に、現存する世界最古の木造建造物である法隆寺(奈良県斑鳩町)の金堂が炎上し、壁画が焼損したことに基づいています。文化財を火災、震災その他の災害から守るとともに、全国的に文化財防火運動を展開し、国民一般の文化財愛護に関する意識の高揚を図っています。

### ■問合せ 鳥取県西部広域行政管理組合消防局予防課(☎35-1954)



## 宝くじの助成金で整備しました



このたび、一般財団法人自治総合センターの宝くじ社会貢献広報事業の助成を受け、五千石地区自治連合会にコミュニティ活動の備品が整備されました。

五千石地区では、公民館祭に合わせて「地域のあの時」と題し、今と昔の写真展が開催され、会場には子どもから大人まで多くの住民が集まり、交流、親睦をさらに高めることができました。

### ■問合せ 市民自治推進課(☎23-5371、FAX23-5354)



## 高額介護サービス費申請のご案内

介護保険サービスを利用したときの1か月の利用者負担(介護サービス費用の1割または2割)が次の表の上限額を超えたとき(同じ世帯内に複数の利用者がある場合は、世帯で合算して上限額を超えたとき)は、長寿社会課に申請されますと超えた分を「高額介護サービス費」として後日お返しします。過去の利用分も2年間さかのぼって申請することができます。なお、施設利用の際の部屋代、食事代等は対象外ですのでご注意ください。

利用者負担段階区分	個人負担上限額	合算の場合の世帯負担上限額
世帯内に課税所得145万円以上の65歳以上の方がいる場合(現役並み所得者)※	44,400円	44,400円
住民税課税世帯(一般)	37,200円	37,200円
住民税非課税世帯 ア 合計所得金額および公的年金等収入額の合計が80万円を超える方	24,600円	24,600円
イ 合計所得金額および公的年金等収入額の合計が80万円以下の方等	15,000円	24,600円
生活保護受給者の方等	15,000円	15,000円

※同一世帯内にいる65歳以上の方の収入の合計が520万円(世帯内の65歳以上の方が1人のみの場合は383万円)に満たない場合には、申請することで月額上限が37,200円になります。

■申請に必要なもの 介護サービス費を支払われた際の領収書・認印・高額介護サービス費を市から振り込む際の振込先の預金通帳

### ■申請・問合せ

長寿社会課(☎23-5132、FAX23-5012)

## 米子市文化ホール利用休止のお知らせ

米子市文化ホールの空調システムのメンテナンスを行なうため、次のとおり部分的に利用休止とさせていただきます。

### ■期間 2月15日(水)～3月10日(金)

### ■場所 メインホール(全楽屋含む)、研修室1・2、和室1・2、練習室

※イベントホール、展示室、多目的広場、受付窓口は通常どおりご利用いただけます。

### ■問合せ 米子市文化ホール(☎35-4171)

## 労働保険の加入手続きはお済みですか

事故や災害にあった時、労働保険に入っていないと、社員はもちろん会社にも大きな負担がかかります。雇用形態に関わらず一人でも雇ったら必ず入ってください。

加入手続きをされていない事業主の方は、速やかに手続きをしましょう。くわしくは、鳥取労働局、米子労働基準監督署およびハローワーク米子にお尋ねください。

### ■問合せ

鳥取労働局労働保険徴収室

(☎0857-29-1702、FAX0857-22-3663)

米子労働基準監督署(☎34-2231、FAX34-2233)

ハローワーク米子(☎33-3911、FAX33-3959)



## 「いつまでも若々しく活躍する 元気づくり教室」参加者募集！

現在の体力・筋力・頭脳を10年先まで維持することを目的に、楽しみながら気持ちのいい汗をかき、脳の活性化や体力の維持・向上を図りましょう！

■と き 1月11日、1月25日、2月8日、2月22日、  
3月8日、3月22日の各水曜日、午後2時～4時

■ところ ふれあいの里（2階）作業療法室

■内 容 健康運動指導士の指導のもと、ラダーウォーキング（ラダーとは縄ばしごのことです。床面にラダーを置き、簡単なステップや手拍子などを組み合わせ、頭を使って手足を動かす。）やボール、タオルなどを使い、下肢筋力トレーニングを行ないます。

■対象者 40歳～64歳の方で、介護認定を受けていない方（運動を制限されていない方）

■予約不要

■参加費 無料

■問合せ 健康対策課（☎23-5452、FAX23-5460、Eメール：kentai@city.yonago.lg.jp）

## 1歳および年長（就学の前年）のお子さんをお持ちの方へ MR（麻しん風しん混合ワクチン）の 接種は終わりましたか？

重症化や感染拡大防止のためにも、定期予防接種は確実に受けましょう。

### ■対象者

1期：1歳のお子さん

接種期間：1歳から2歳未満

2期：年長児さん（H22年4月2日～H23年4月1日生）

接種期間：H28年4月1日～H29年3月31日

### ■受け方

米子市が委託している医療機関に個人で予約してから接種を受けてください。

※ご不明な点は健康対策課までお問い合わせください。

## みんなの健康

### ■申込・問合せ

健康対策課

☎23-5452～5454 FAX23-5460

Eメール：kentai@city.yonago.lg.jp

錦町一丁目「ふれあいの里」3階

## 乳児の結核予防接種

■ところ ふれあいの里 3階

■受付 午後1時～2時（接種開始は午後1時15分～）

▶生まれ月ごとに毎月実施します。受けられなかった場合は、翌月以降に受けてください。

▶母子健康手帳、予診票をお持ちください。母子健康手帳がないと受けられません。「予防接種と子どもの健康」の冊子を読んできてください。体温は接種会場で測ります。

対 象 児	接 種 日
H28年7月16日～H28年7月31日生	1月5日（木）
H28年8月1日～H28年8月15日生	1月24日（火）
H28年8月16日～H28年8月31日生	2月7日（火）

※標準の接種時期は生後5か月から7か月です。生後12か月未満で接種を受けていない方も受けてください。

※BCG接種の後は、次に予防接種を受けるまで4週間あける必要があります。

## がん検診の精密検査は受けられましたか？

日本人の2人に1人がかかるといわれる「がん」。自覚症状がでるまでに見つけた早期がんの約9割は治すことができます。

検診結果が「要精密検査」だった方は、早めに精密検査を受けましょう。



## ふれあいの里 健康講座

- と き 1月26日(木)午後1時30分～1時間程度
- ところ ふれあいの里 4階 中会議室
- 講演1 「がんはなぜこわいのか?(がんの転移と再発)」
- 講師 博愛病院 医師 前田 迪郎さん
- 講演2 「がんになっても自分らしく過ごすために」
- 講師 博愛病院 看護師 竹仲 美奈子さん
- ※入場無料 申込不要
- 問合せ ふれあいの里 (☎23-5491)

## 新たに成人になれる皆さんへ ～献血へのご協力をお願いします～

毎年1月から2月までの間、新たに成人になれる「はたち」の若者を中心とする幅広い世代に献血への理解と協力を求めるため、全国で「はたちの献血」キャンペーンが実施されます。

皆さんは、献血をしたことがありますか？

国内の医療で使用するすべての血液製剤を、私たちの献血によって確保することが大きな課題とされています。

この機会にぜひ命を救う献血にご協力ください。

成分献血、全血献血は、献血ルーム「ひえづ」ですることができます。

◆献血ルーム「ひえづ」 鳥取県赤十字血液センター一日吉津出張所 (イオンモール日吉津東館1階)

### ◆受付時間

午前9時30分～午後1時30分、

午後2時30分～午後5時 (成分献血は午後4時まで)

※定休日：月曜日、水曜日、金曜日 (ただし20日、30日を除く)

### ◆対象者

400ml 献血、成分献血 18～69歳

(ただし400ml 献血について男性は17歳から可能)

※65歳以上の方については、60～64歳の間に献血経験がある方が対象となります。

◆所要時間 成分献血 約1時間

400ml 献血 約20分間

■問合せ 健康対策課 (☎23-5451)、  
鳥取県赤十字血液センター一日吉津出張所  
(☎27-1724)

## 一般公開健康講座 (第69回)

- と き 1月26日(木)午後2時～3時30分
- ところ 米子市文化ホール イベントホール
- テーマ 「長引く痛み (慢性痛) について」
- 講師 うえひら内科ペインクリニック  
院長 上平 敦さん

長引く痛みがある時は安静にしない方が良い？

傷や原因が治っても続く不快な長引く痛みは、脳から全身につながる神経のネットワークが関係していることがわかってきました。

長引く痛みと、すぐに治る痛みの違いとその新しい治療法やお薬、帯状疱疹とがんによる痛みについてお話しします。

※入場無料 申込不要

■問合せ (公社)鳥取県西部医師会  
(☎34-6251)

## 大切なご家族を自死で亡くされた方へ ～「家族の集い」のお知らせ～

「家族の集い」は、自死で家族を亡くされた方が集い、安心して語り合い、気持ちを分かち合う会です。大切な人の思い出や人にはなかなか言えないあなたの気持ち、言葉にすると気持ちが少し軽くなるかもしれません。

他の人のお話を聞くだけの参加や、匿名での参加もできます。申込みは不要です。気が向いた時にいつでも直接会場に出かけてみてください。

■対象 ご家族を自死で亡くされた方  
(親、配偶者、きょうだい、子どもなど)

■内容 参加されたご家族同士で自由に語り合いながら気持ちの分かち合いをします。

■と き 1月14日(土)、3月11日(土)  
午前10時30分～正午

■ところ ふれあいの里4階

■問合せ 鳥取県立精神保健福祉センター  
(☎0857-21-3031)



# ふらっと、運動体験！！

日常の運動習慣のきっかけ作りとして、次の日程で『ふらっと、運動体験!!』を開催します。

運動したいけどやり方がわからない。これから運動習慣を作っていく方は、一度体験してみたい方は、必要に応じて健康運動指導士がアドバイスします。

■対象年齢 市内在住の65歳以上の方。ただし、介護認定のある方は除く。

■利用料 150円。予約不要。

※運動中の脱水予防のため、水分補給用ドリンクをご持参ください。

※来場者数が多数になることも予想されますので、運動機器の使用は譲り合いにご協力ください。

## ■日程

▶ふれあいの里（2階 作業療法室）

1月13日（金）、16日（月）、27日（金）午後2時～4時

▶淀江老人福祉センター（2階）

1月4日（水）、11日（水）、18日（水）午後2時～4時

▶弓浜地域老人福祉センター（機能訓練室）

1月5日（木）、12日（木）、19日（木）午後2時～4時

■問合せ 長寿社会課

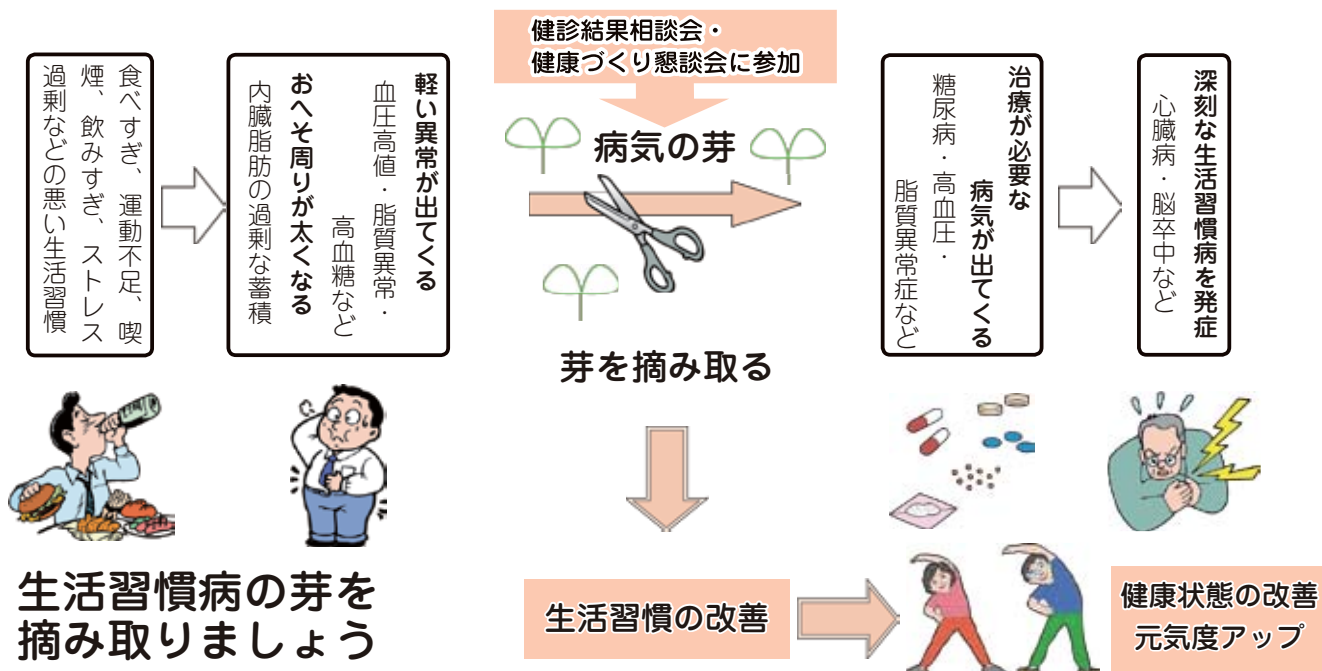
（☎23-5155、FAX23-5012）

## 健診結果相談会・健康づくり懇談会（特定保健指導）

～届きましたか？特定保健指導利用券～

米子市の特定健康診査または人間ドックを受けられた方で、腹囲（おへそ周り）やBMI（体格指数）が標準より少しオーバーし、血圧、血中脂質、血糖値の結果が少し高めだった方を対象に、健診結果相談会・健康づくり懇談会のご案内（特定保健指導利用券）を随時お届けしています。

5年後、10年後もより健康でいられるよう…保健師、管理栄養士が、これからの健康づくりのお手伝いをします。ご予約お待ちしております！！



## ■行政相談

国など役所へのご要望、ご意見について行政相談委員が相談に応じます。予約不要。▶10日(火)、25日(水)、2月9日(木)／市役所本庁舎4階402会議室。いずれも午後1時～4時／☎市民相談課(☎23-5378、FAX23-5391、Eメール:shiminsodan@city.yonago.lg.jp)

## ■鳥取県行政書士会無料相談

相続・遺言・成年後見・交通事故・外国籍の方の在留(ビザ)・帰化など、行政書士が無料で相談に応じます。予約不要。▶14日(土)、2月11日(土・祝)の午前10時～午後2時／市役所旧庁舎1階 男女共同参画推進センター会議室(市役所有料駐車場をご利用ください。無料処理をします。)／☎鳥取県行政書士会事務局(☎0857-24-2744)

## ■多重債務・法律相談会

多重債務や法律に関する困りごとについて、弁護士や司法書士などが無料で相談に応じます。1件30分、要予約。▶19日(木)午後1時30分～4時／米子コンベンションセンター／毎月開催／☎鳥取県西部消費生活相談室(☎34-2648、FAX34-2670)・米子市消費生活相談室(☎35-6566、FAX23-5391)

## ■司法書士による「無料法律相談会」

相続・遺言、不動産の贈与・売買、不動産・商業登記、成年後見の申立て、高齢者・障がい者の財産管理、家賃・貸金・売掛金など140万円以下の民事紛争、借金・多重債務問題、その他身の回りの法律問題について、司法書士が無料で相談に応じます。要予約。▶27日(金)午後6時～8時／米子コンベンションセンター 第1会議室／☎鳥取県司法書士会(☎0857-24-7024)

## ■赤ちゃんを授かりたいご夫婦のための相談室

妊娠しないけれど、どうしたらいいの?医療機関を受診した方がいいのかな…受診したら、どんな検査、治療があるんだろう…赤ちゃんを授かりたい方のさまざまな疑問、悩みについて無料で相談に応じます。※事前予約の必要はありません。▶毎月第2火曜日 午後1時～4時(1月10日、2月14日、3月14日)／ふれあいの里4階 研修室2／☎鳥取県西部不妊専門相談センター(ミオ・ファティリティ・クリニック内 リプロダクティブユニット2階)(☎35-5223、Eメール:seibufuninsoudan@mfc.or.jp)



# 相談

## ■相談名

内容▶日時／場所／問合せ先

## ■米子市消費生活相談室

買い物、訪問販売のトラブルや借金、架空請求、クーリング・オフなど消費生活に関する相談に応じます。▶平日午前8時30分～午後5時／消費生活相談室(市役所本庁舎1階)／☎米子市消費生活相談室(☎35-6566、FAX23-5391)

## ■法律相談センター米子

法律に関する困りごと、多重債務、クレジット、消費者金融などについて、弁護士が相談に応じます。1件30分5,000円。※ただし、多重債務(クレジット、消費者金融)の相談は無料。要予約(受付:平日午前9時～午後5時)▶毎週火曜日の午後3時～7時／米子天満屋4階／☎鳥取県弁護士会米子支部(☎23-5710)

## ■高齢者なんでも無料電話相談

高齢者の方の相続、財産管理、介護などの問題について、幅広く弁護士などが相談に応じます。▶毎週月・木曜の午後1時30分～4時。☎0120-65-3948(通話料無料)／☎高齢者支援センターとっとり(鳥取県弁護士会内)(☎0857-22-3912)

## ■よなご暮らしサポートセンター総合相談

●一般相談 日常生活の悩みや心配ごとについて、よなご暮らしサポートセンター(米子市社会福祉協議会)職員が相談に応じます。予約不要、無料、電話相談可。▶月～金曜日(祝日および年末年始は除く。)の午前9時～午後5時／ふれあいの里1階

●法律相談 弁護士が相談に応じます。1人30分、費用2,000円、要予約。▶毎月第1・3月曜日(年末年始は除く。月曜日が祝日・休日の場合はその翌日)午後1時～3時／ふれあいの里1階／月～金曜日(祝日および年末年始は除く。)の午前9時～午後5時に、電話で予約／☎よなご暮らしサポートセンター(米子市社会福祉協議会内)(☎35-3570)

## ■人権相談

人権擁護委員が相談に応じます。相談無料、予約不要。▶10日(火)、2月10日(金)午後1時～4時／市役所第2庁舎3階会議室／☎人権政策課(☎23-5415、FAX37-3184)※鳥取地方法務局米子支局(☎22-6161)では、毎日人権相談に応じています。



**福市考古資料館**  
(☎・FAX26-3784)

**常設展**

米子市内の遺跡から発掘された主な出土品を紹介しています。

体験コーナー：火起こし・弓矢・拓本体験(無料)、<sup>まが</sup>勾玉作り体験(有料)もできます。

■観覧料 無料

■開館時間

午前9時30分～午後5時

■今月の休館日

毎週火曜日と1日～3日、11日

**上淀白鳳の丘展示館**  
(☎・FAX56-2271)

**常設展開催中**

上淀廃寺の金堂内部の復元や、国内最古級の仏教壁画片をはじめとする淀江地域の貴重な文化財を展示しています。

**彼岸花のある風景フォトコンクール応募作品展**

上淀廃寺跡や淀江町内に咲いた彼岸花を撮影したたくさんの写真を展示

しています。期間：7日(土)～22日(日)。場所：米子市立図書館2階 市民ギャラリー

■観覧料 一般310(250)円、高・大学生160(100)円。※( )内は、15人以上の団体料金

■開館時間 午前9時30分～午後6時(入館は午後5時30分まで)

■今月の休館日

毎週火曜日と1日～3日

■お知らせ 県指定保護文化財「角田遺跡出土絵画土器」が他館へ貸し出し中です。貸出期間：3月4日(土)まで。貸出先：岡山県立博物館

**素鳳ふるさと館**  
(☎34-2888・FAX22-7415)

**「御所人形の世界と松良幸則・美子 樹脂粘土で彩る山野草展」**

素鳳コレクションから、ぶくぶくかわい男児の人形「御所人形」をご覧いただきます。また、米子市在住の松良さんご夫婦による、樹脂粘土の山野草展も同時開催。会期：2月13日(月)まで。

**手しごとギャラリーkaike**

**「手しごとから生まれる雑かざり」**

山陰の作り手達が心を込めて作ったオリジナルの雑かざりを春の足音とともに大切な方への贈り物にいかがでしょうか。1月26日(木)～4月10日(月)まで。

**1月の手仕事体験教室**

※要予約。お申込みは(☎34-2888)まで。

**「竹細工・カゴ作り」**

講師：青竹日和

竹細工職人 北原遥さんのワークショップです。入門編として、「四海波」という花籠を作ります。日時：19日(木)①午前9時30分～、②午後1時30分～。参加費：2,200円、定員：各回5人。

**「初春のつるし飾り」**

和布の小花を寄せて花てまりを作り、玉飾りと一緒につるします。日時：23日(月)、26日(木)。参加費：2,500円、定員：各6人。持ち物：裁縫道具。

■開館時間 午前9時～午後6時

■今月の休館日

1日、2日の午前中、10日、24日

**平成28年度文化庁優秀映画鑑賞推進事業**

**「米子なつかしの名画劇場」チケット発売のお知らせ**



「遠雷」©1981  
日活/東映

日本の映画文化のすばらしさを皆さんに知っていただく、「米子なつかしの名画劇場」。今年も、1980年代以降の、主に独立プロダクションを舞台に、日本映画の顔として活躍してきた監督たちの意欲作を紹介し、日本映画を代表する名プロデューサー、岡田裕さんのトークショーもあります。前売り券発売中!

■日程

▶3月4日(土) 午前10時30分～「お引越し」

主演：田畑智子ほか 監督：相米慎二

午後2時～「ロックよ、静かに流れよ」

主演：岡本健一ほか 監督：長崎俊一

▶3月5日(日) 午前10時30分～「遠雷」

主演：永島敏行ほか 監督：根岸吉太郎

午後2時～「岡田裕トークショー 日本映画を語る」

午後2時40分～「櫻の園」

主演：中島ひろ子ほか 監督：中原俊

■チケット

1日券(前売) 一般500円 高校生以下300円

2日券(前売) 一般800円 高校生以下500円

※当日券は各100円増です。

■プレイガイド 米子市公会堂・米子市文化ホール・

米子市淀江文化センター・米子市立図書館ほか

■問合せ 米子市公会堂 (☎22-3236)

# 1月の催し

日	月	火	水	木	金	土
1	2	3	4	5	6	7
8	9	10	11	12	13	14
15	16	17	18	19	20	21
22	23	24	25	26	27	28
29	30	31				

児童文化センター  
(☎ 34-5455・FAX 31-1060)

## 天体観望会

### 「オリオン大星雲を見よう」

21日(土)午後7時～8時、対象：どなたでも可、40人、無料。7日(土)から電話受付。

### おもちゃの病院

22日(日)①午前10時～②午前11時～、対象：幼児～中学生、各回6組。診察料：無料(部品代のみ実費)。修理できないおもちゃもあります。※1家族1点限り。8日(日)から電話受付。

### じどぶん育児相談室「ままこん」

25日(水)午前10時～正午、予約不要、相談無料。元保育士が子育て中の保護者の悩みの相談にのります。

### 木のおもちゃクラブ「もくもく」

#### 初心者の日

25日(水)午前10時～正午、対象：大人。はがきサイズのパズルを作ります。参加費450円。11日(水)から電話受付、4人。

### プラネタリウム「1月の星空解説」

平日…午後2・3時、冬休み中(1月6日まで)の平日…午前11時・午後2・3時、土・日・祝日…午前11時・午後1・2・3・4時の投影。幼児・70歳以上の方無料、小中高校生50円(土・日・祝日は無料)、大人310円。

## キッズプラネタリウム

### 「おたすけじぞうのおはなし」

毎週日曜日、午後1時～1時20分、小さなお子さんでも楽しんでいただける20分間の短い投影です。星の物語を中心に送ります。幼児・70歳以上の方、小中高校生無料、大人310円。

### えほんとならべうた

毎週水曜日、0～1歳半：午前10時30分～、1歳以上：11時10分～。

### おはなしのへや

(共催：朗読ボランティア火曜の会)

8日(日)午前11時～11時30分、対象：幼児～大人。

### おはなしひろば

21日(土)午後2時30分～3時、対象：幼児～大人。

### だくちるおはなし会

(共催：おはなしグループだくちる)

28日(土)午後2時15分～2時45分。対象：幼児～大人。

### けん玉級位認定

毎週土曜日、午後2時30分～、自由参加、無料。

### みなとやまプレーパーク(協力：みなとやまプレーパーク実行委員会)

毎週日曜日、午前10時～午後4時30分。外で思いっきり遊びます。

#### ■開館時間(電話受付時間)

午前9時～午後5時

#### ■今月の休館日

毎週火曜日と1日～3日

■多目的ホールと研修室は開館日の午後10時まで利用可。有料・要事前申込(1週間前まで)。

米子市美術館  
(☎ 34-2424・FAX 33-0679)

## 常設展Ⅲ

### 「版画コレクション・ハイライト」

会期：1月15日(日)～2月12日(日)。会場：米子市美術館第2展示室。観覧料：320(270)円。※( )内は15人以上の団体料金。※大学生以下の方、70歳以上の方、障がいのある方(付き添い1人含む)および美術館後援会員は無料。

### 常設展ギャラリートーク

#### (学芸員による展示解説)

日時：1月21日(土)、2月4日(土)午後2時～。会場：米子市美術館第2展示室。※要観覧料。

■開館時間 午前10時～午後6時

#### ■今月の休館日

毎週水曜日と1日～3日

伯耆古代の丘公園  
(☎ 56-6817・FAX 56-6827)

## 1月ロビー展

### 第5回 切り絵展

「六十余州名所図会」20点ほか全70点

出展者：門永義廣さん

期間：6日(金)～31日(火)

### クラフトの日

切り絵体験。毎週土曜日、日曜日の午前10時～午後1時、料金：500円。

#### ■入園料

大人200円、小・中学生50円

#### ■開園時間

午前9時30分～午後5時

#### ■今月の休園日

1日～3日、11日、25日

# 米子市立図書館からのおしらせ

米子市立図書館  
 ☎ 22-2612  
 FAX 22-2637

## ぶらり・らいぶらり

### よなぽんと行く図書館さんぽ！カッコいいぞ雑誌コーナー

#### 何種類の雑誌があるの？

図書館には雑誌が236種類もあります。新聞や雑誌のコーナー以外にも、ビジネス支援、健康情報、ヤングアダルト、子育て支援などいろいろなコーナーに置いてあります。

#### 雑誌スポンサーってなあに？

新しい雑誌のカバーの表に会社の名前、裏には会社の広告が載っています。雑誌購入のスポンサーになって、会社の宣伝をしてみませんか？いつでも受付しています。



最近雑誌のページを切り抜いたりするマナーの悪い人がいて困っています。図書館の本や雑誌はみんなのものであります。大切に利用してくださいね。

マスコットキャラクター よなぽん

行事・催し		日にち・時間	行事・催し	日にち・時間
おはなし会	木曜おはなし会 協力：ほしのぎんか、 火曜の会	毎週木曜日 午前10時40分～11時30分 0歳の赤ちゃんから	夕方おはなし会 (図書館職員)	10日(火) 午後4時～ 来られたお子さんの年齢に 合わせておはなしします。
	つつじ読書会 (初めての方は要連絡)	7日(土) 午後2時～4時30分	こどものための論語教室 —第2期生—	8日(日) 午前10時30分～11時30分
	楽しく漢文に学ぶ会 (初めての方は要連絡)	8日(日) 午後1時30分～3時30分	古文書研究会 講師：中 宏さん	28日(土) 午後1時30分～3時
各種講座	いきいき長寿音読教室 要予約：定員15人	11日(水) 午前10時30分～11時30分。 (次回は2月8日(水)開催。1月12日から受付開始)		
	伯耆文化研究会1月例会	14日(土) 午後1時30分～3時30分。 ①近藤 滋さん「雲州無宿好三郎一件より～19世紀はじめの西伯耆社会～」 ②谷田貝 繁明さん「大山の希少植物と課題」		
	国際交流ライブラリー講演会	22日(日) 午後1時30分～3時30分。講師：山下英愛さん。 「ドラマが映し出す韓国社会～女たちの過去・現在・未来～」		
ビジネス支援(要予約)	起業・経営なんでも相談会 予約先：米子市立図書館	15日(日) 午後1時～5時 中小企業診断士による相談会	起業・事業融資相談会 予約先：日本政策金融公庫米子支店(☎34-5821、FAX33-4203)	15日(日) 午後1時～5時 融資・補助金等に関する相談会
	よなご若者サポートステーション出張相談 予約先：よなご若者サポートステーション ☎・FAX 21-8766	17日(火) 午後1時～5時 15歳～39歳の若者の就労・社会参加に向けての相談	特許無料相談 予約先：米子市立図書館	24日(火) 午後1時～4時 特許・商標・実用新案等に関する相談
	ビジネス情報相談会 予約先：米子市立図書館	20日(金) 午後1時～3時 ビジネスに関するあらゆる情報の相談や経営の相談。図書館司書が資料相談に、よろず支援拠点の中小企業診断士が経営相談に、それぞれ応じます。お気軽にご相談ください。		
その他	こころの相談会 11日(水) 午後2時～4時	悩んでいること、つらく、苦しいことなど、産業カウンセラーに話してみませんか？ 【要予約】 予約先：ライフサポートセンターとっとり(☎0120-82-5858(平日午前9時30分～午後5時30分) FAX 0857-32-5454)		

【2階ギャラリー】 国際交流ライブラリー講演会関連展示(主催：鳥取県立図書館) 10日(火)～22日(日)  
 ヒガンバナ写真展(主催：上淀白鳳の丘展示館) 7日(土)～22日(日)

開館時間 平日：午前9時～午後7時、土・日・祝日：午前10時～午後6時  
 今月の休館日 毎週月曜日、1日(日)～3日(火)(年始)、31日(火)(月末資料整理)



## ミヤマホオジロ



平成27年(2015)4月、普段私が仕事をしている事務室の窓の外に、数羽の小鳥がやってきました。窓から見えるエノキの枝にはいろいろな小鳥がやって来るのですが、この時にやってきたのはミヤマホオジロでした。

この鳥の最も印象的な特徴は頭の形で、頭のとっぺんの羽毛をいつも逆立てていて、三角形にとがった頭をしています。また、オスは目の上から後頭部にかけてと喉元が黄色で、黒い頭頂部と目隠しのような黒い模様、胸にある黒い逆三角形の模様が目立ちます。メスはオスよりも色が淡く、頭頂部と目隠し模様がこげ茶色で、胸に逆三角形の模様がありません。大きさはスズメと同じくらいです。

ミヤマホオジロという名前は、漢字で「深山類白」と表します。深山とは、遠く離れた場所という意味で、日本では繁殖せずに朝鮮半島で繁殖することから名づけられたそうですが、近年では島根県内で繁殖していることが確認されました。近縁種であるホオジロは、農耕地の開けた場所によく見られるのに対し、ミヤマホオジロは開けた場所に出ることはほとんどなく、林縁を好みます。

ミヤマホオジロは、冬に雑木林の周りで時々みられる小鳥なのですが、水鳥公園ではこれまでに記録がありませんでした。初記録なのでぜひ証拠写真を撮りたかったのですが、この時はすぐに飛び去ってしまいました。

その後、平成28年(2016)1月に雪景色の園内を歩いている時、園路の傍らで再度ミヤマホオジロを見つけました。今度こそはと慎重に近づいて、ようやく証拠写真を撮ることができました。この時に撮影できたのはメスでした。

生物がいた証を記録するには、標本を残すことが最も重要です。ところが、鳥は自由に捕獲することができないため、鮮明な証拠写真を撮るしか信頼できる記録が残せません。これまでに水鳥公園で確認されている鳥たちの多くも、証拠写真を撮ることで記録されています。

また、近年水鳥公園では、これまでに見つかっていなかった生物が相次いで確認されていますが、これらの多くは森林に生息する生物です。ミヤマホオジロが現れたことは、園内の樹木が成長して森林の生物が住める環境に変わってきた証かもしれません。

米子水鳥公園主任指導員 桐原佳介



オオバン

## 1月に見られる生きものたち

鳥類：コハクチョウ、マガモなどのカモ類、ハジロカイツブリなどのカイツブリ類、ダイサギなどのサギ類、ノスリなどのタカ類、オオジュリンなどの小鳥類、カワセミ、カワウ、オオバンなど。

## 1月の催し

## 自然観察会

## 「初日の出！コハクチョウ観察会」

大山の裾野から昇る初日の出を拝みながらコハクチョウの群れを観察し、気持ちよく新年を迎えます。1月1日(日・祝)午前7時～8時。対象：小学生以上がおすすめ。当日受付。

## お正月企画

## 「ドングリコマ回し大会2017」

ドングリでコマを作り、特設コーナーで回します。回った長さに応じて、金、銀、銅のオリジナル酉年缶バッジをプレゼントします。

1月1日(日・祝)～9日(月・祝)

開館時間中いつでも。対象：コマを回せる方ならどなたでも。当日受付。

## お正月企画「水鳥公園の生きものカルタで遊ぼう！」

水鳥公園の生きもの50種類の特徴を表した生きものカルタでお正月らしく遊びます。

1月1日(日・祝)～9日(月・祝)

開館時間中いつでも。対象：ご家族や友人グループ・一度に3人～5人が目安。参加費：無料。

## 手作り自然教室「水鳥の絵を描く会」

望遠鏡で実際に水鳥を観察して画用紙に描きます。画用紙は提供します。

1月7日(土)午前9時～正午。対象：小学生以上先着15人・要予約。持ち物：鉛筆、消しゴム、絵の具セット。参加費：無料。

## 「第22回米子水鳥公園絵画コンクール」作品募集

身近な鳥、大好きな鳥、自然の中の鳥など、生き生きと描かれた作品を募集します。



前回の作品展示の様子

1月11日(水)まで、開館時間中いつでも。対象：小学生。応募方法などくわしくはお問い合わせください。応募された作品は1月21日(土)～3月5日(日)の間、展示。

●米子水鳥公園の催しへの参加には入館料が必要です。手作り自然教室の参加費は、入館料を含めた大人・子ども一律の料金です。

●会場・集合場所はすべて水鳥公園ネイチャーセンターです。

●入館料は、高校生～69歳の方は310円、その他は無料です。

●水鳥公園のイベントは、とっとり県民カレッジ連携講座です。

■開館時間 平日：午前8時30分～午後5時30分。土・日・祝：午前7時～午後5時30分

## ■1月の休館日

3日を除く毎週火曜日。

年始の開館時間は元日は午前7時～午後5時、2日、3日は午前8時～午後5時

# 元気です!! 皆生温泉キャンペーン



キャンペーン期間  
~2/28

平成28年10月21日に発生した鳥取県中部地震では、皆さまの温かいお見舞いを賜り誠にありがとうございました。皆生温泉のホテル・旅館は、建物への被害や、余震もなく通常営業を続けております。

11月6日には山陰の冬の味覚を代表する松葉ガニが解禁されました。元気な皆生温泉でゆったりおくつろぎいただき、豪華賞品をゲットしてください。皆さんのお越しをお待ちしております。

## 対象

2月28日(火)までの期間中、皆生温泉旅館組合加盟旅館に宿泊された方でアンケートにお答えいただいた方。

## 応募方法

宿泊旅館チェックイン時にキャンペーン抽選応募券付アンケート用紙を受け取り、チェックアウト時に係員へお渡しください。キャンペーン終了後に抽選で当選者を決定します。

## 景品

- 皆生温泉ペア宿泊券 10名様
- 松葉ガニ 大2枚(ポイル) 20名様
- 皆生温泉コスメセット(ミスト2本、フェイスマスク3枚、入浴剤5個) 30名様
- 皆生温泉オリジナル調味料セット  
(海藻エキス入り「美保ぼんず」、白ネギ風味「白州美人」、ゆず酢) 40名様

■問合せ 皆生温泉旅館組合 (☎34-2888)

米子市グリーン購入適合紙を使用しています

**米子市の人口と世帯数** 平成28年11月末日現在(住民基本台帳による。) ※()内は前月比  
人口 149,418人(-39人) 男性 71,007人(-30人) 女性 78,411人(-9人) 世帯数 66,030世帯(+54世帯)

■編集発行/米子市総務部秘書広報課 / 〒683-8686 米子市加茂町1-1 / ☎23-5372  
Eメール kouhou@city.yonago.lg.jp ■毎月1日発行 ■印刷/有限会社米子プリント社

米子市役所(代表☎22-7111)

