



表紙の写真

マチナカクリスタル

冬の米子の街を彩るイルミネーションが、米子市公会堂の前に再び現れました。今年は昨年よりも1万球も増え、さらに高校生による作品も新たに設置されました。公会堂で癒しとやすらぎのひとときをお楽しみください。

米子市公会堂イルミネーション

「マチナカクリスタル」

点灯期間：1月末日まで

点灯時間：午後5時30分～10時30分

CONTENTS

新年のごあいさつ	P 2
2015市政主要ニュース	P 3
申告の準備はお早めに	P 4
教えて！米子城	P 7
情報クローズアップ	P 8
幸せな社会づくりをめざして／美術館通信	P10
くらしの情報	P11
みんなの健康	P16
1月の催し	P18
水鳥公園からのたより／「よなごの宝88選」から	P20

米子市ホームページ URL <http://www.city.yonago.lg.jp/>

# 新年のごあいさつ

## 米子市長

明けましておめでとうございま

す。皆さまが、健やかに新年を迎えられますことを心よりお喜び申し上げます。

さて、昨年は、「地方創生元年」と言うべき年でした。我が国における少子高齢化の進展に的確に対応するとともに、それぞれの地域で住みよい環境を確保し、将来にわたって活力ある日本社会を維持していくため、いわゆる「地方創生」に国と地方が一体となつて取り組みを開始しました。

# 新年を迎えて

## 米子市議会議長

新年あけましておめでとうござ

います。市民の皆さまには、健やかに新春をお迎えのことと心からお喜び申し上げます。

また、日頃より米子市政の推進と市議会の運営並びに活動に対しまして、ご理解とご協力を賜り、厚くお礼申し上げます。

昨年は、新米子市誕生10周年という大きな節目の年を迎えることができました。振り返ってみます

本市においても10月に「米子がない創生総合戦略」を策定し、今後の本市における人口減少をできる限り抑制し、活力を維持していくよう、地方創生に向けた取り組みに着手しました。今後、「地域経済の活性化による安定した雇用の創出」、「移住定住の促進・人口流出の抑制・魅力あるまちづくりの推進」、「若い世代の結婚・出産・子育ての希望をかなえる少子化対策の推進」、「広域連携の推進」に取り組んでまいります。

このほか昨年を振り返りますと、「新米子市誕生10周年」をはじめ、「米子市・東草市姉妹都市提携20周年」、「米子水鳥公園開園20周年」などのメモリアルイヤー

# 新年のごあいさつ

と、その記念事業の一環として、よなご環境フェスタ2015、ま

ちなか音楽祭、各講演・企画展などさまざまなイベントが実施され、さらに、民間交流及び地域国際化の促進を図ることを目的に8月と10月に韓国の束草市との姉妹都市提携20周年記念事業が行なわれました。他には、住民の交流の場として7月に米子市弓浜コミュニティ広場がオープンし、地域の再生・活性化の拠点としての活用が期待されています。このように多くの事業を推進することができましたのは、ひとえに、市民の皆さまの惜しみないご支援、ご協

でもありました。新米子市誕生10周年では、新しく制定した「米子市の歌」や、さまざまな10周年記念事業をとおして、市民の一体感がより強まり、自然や文化、歴史など米子市の魅力や良さを再発見することができたと思っております。

また、第二学校給食センターが完成し、長年の懸案でありました中学校給食が4月からはじまりました。子育て支援の面では、子ども・子育て支援新制度の開始に伴い、小規模保育等の多様な保育サービスの提供や公立保育所の週6日終日開所、米子市で3か所目の病児・病後児保育施設となる「病児保育かるがも」開設、第3子以

力の賜物と心より感謝申し上げます。

また、市議会におきましては、本会議のインターネット中継や議会だよりなどの充実を通じて積極的な情報発信に努めるとともに、民意を的確に反映させるべく、研さんに努めてまいりました。今後も、議場での議論や市政に対し、市民の皆さまに一層の関心を抱いていただき、これまで確立してきた議会の礎をさらに強固なものとし、市民の皆さまからの負託に応え続けられる「開かれた議会」をめざし、力を傾注してまいります。

今、米子市では、景気が緩やかに回復傾向にある中、地方における人口減少問題などに対処するため、地方創生総合戦略により、雇用創出への取り組み、子育て支援などさまざまな施策を推し進めているところであります。厳しい財政状況において、多様化する市民や社会環境の変化に対応していくためには、行政をはじめ関係機関・団体が連携し、いかに的確かつ有効な施策を選択・実行するかが重要となります。

降の保育料無償化など、安心して子育てができる環境づくりに取り組んでまいりました。そして本年は、平成28年度から向こう10年間の市政運営の総合的な指針となる「第3次米子市総合計画」がスタートする年となります。時代の変化や新たな課題に柔軟かつ適切に対応し、市の将来像である「生活充実都市・米子」をさらにステツプアップすることをめざし、将来に向けたまちづくりを始めます。

少子高齢化が進む人口減少社会の中で、本市が持続的に発展していくため、まちづくりの主体である市民の皆さま一人一人と手を携え、市の魅力を磨き、地域の力を

いかし、未来に向かって、持続可能なまちづくりを進めますとともに、鳥取県西部圏域はもとより、中海・宍道湖・大山圏域の中心的な役割を担う都市として、圏域自治体との連携・協力関係をいっそう強化し、圏域の一体的な発展にも取り組んでいく決意でございますので、市民の皆さまのさらなるご理解ご協力を賜りますようお願い申し上げます。

終わりにあたり、市民の皆さまにとつてこの一年が、ご健勝でご多幸な年となりますよう心よりお祈り申し上げます、年頭のごあいさつといたします。

の現に向けて、さらに創意工夫を重ね、豊かで住みよいまちづくりをめざし、市民の皆さま方のご期待に応えるよう、全力を尽くしてまいります。

市民の皆さまにおかれましては、より一層のご支援、ご協力を賜りますよう、よろしくお願い申し上げます。

結びになりますが、新しい一年が市民の皆さまにとりまして、すばらしい年となりますよう、ご健勝とご多幸を心よりお祈り申し上げます。新年のごあいさつといたします。



# 2015 市政主要ニュース

注：ニュースは平成27年11月30日時点で選定したものです。

## ■新米子市誕生10周年 記念事業多数実施



旧米子市と旧淀江町との合併により新米子市が誕生してから10周年を迎え、3月31日に米子市公会堂で「新米子市誕生10周年記念式」を開催しました。記念式では、歌詞63作品・曲52作品の応募の中から選ばれ、同日制定された「米子市の歌」の披露や淀江さんご節保存会による演芸披露なども行ない、約550人が来場し、10周年の節目を祝いました。

また、7月11日から8月23日までの44日間、米子市美術館において、「篠山紀信展 写真力」を開催しました。篠山氏の膨大な作品の中から厳選された118点を展示し、期間中15,414人の来場者がありました。

さらに、30周年を迎えた米子がいな万灯振興会と共催し、米子がいな祭の中で「万灯まつり」と銘打って、秋田<sup>アキタ</sup>舞燈の代表チームを招いて米子がいな万灯との共演や他の郷土芸能とのコラボレーションを実施し、約1,500人の来場者がありました。



## ■米子がいな創生総合戦略策定

今後の本市における人口減少をできる限り抑制し、活力を維持していくために、当面の5年間で取り組む地方創生の政策・施策をとりまとめた「米子がいな創生総合戦略」を10月に策定しました。

今後、「地域経済の活性化による安定した雇用の創出」、「移住定住の促進・人口流出の抑制・魅力あるまちづくりの推進」、「若い世代の結婚・出産・子育ての希望をかなえる少子化対策の推進」、「広域連携の推進」に取り組んでいきます。

## ■第二学校給食センター稼働および中学校給食開始

4月から第二学校給食センターが稼働し、すべての中学校で給食を開始しました。

第二学校給食センターは、最新の調理機器を備えた1日5千食の給食を作ることができるオール電化の調理施設で、衛生管理の徹底を図るとともに、節水型の洗浄機など省エネにも考慮しています。また、アレルギー対応の専用調理室や調理室全体が見渡せる見学スペースも設けています。



## ■米子水鳥公園開園20周年

米子水鳥公園は、平成7年10月22日の開園から20周年を迎えました。水鳥の観察や環境学習の拠点施設として、これまで延べ63万人の市民の皆さん、観光客の皆さんにご来園いただきました。

また、平成17年11月8日に米子水鳥公園を含む中海が、多くの水鳥が生息する貴重な湿地としてラムサール条約湿地に登録されてから10年の節目の年となり、さまざまな記念行事が開催されました。

## ■米子市・東草市<sup>ツチノ</sup>姉妹都市提携20周年

8月の「米子がいな祭」の際に、東草市から副市長を団長とする訪日団を迎え、万灯まつりで東草市の伝統舞踊を披露していただき市民に対して20周年をPRしました。

そして10月には、米子市長を団長とする訪韓団が東草市を訪問し、記念式典において交流協定書を交わすとともに、「雪嶽文化祭」で米子がいな太鼓を披露して友好を深めました。



## ■移住・定住促進のためのお試し住宅運用開始

移住定住施策の一環として、米子市への移住を考えておられる方に、本市での生活を体験していただけるよう、お試し住宅3棟を淀江・大篠津・米子駅前に整備し、2月1日にオープンしました。

11月末までの間に57人の利用があり、うち5人の方が本市へ移住されました。

## ■第3次行財政改革大綱、実施計画策定

今後5年間の行財政改革を進めていく上での基本方針となる「第3次米子市行財政改革大綱」と、その具体的な取組内容などを示した「実施計画」を策定しました。

第3次行財政改革は、これまでの改革（第1次・第2次）を踏襲しつつ、少子高齢化の進展や厳しい財政状況など昨今の社会経済情勢を踏まえ、次世代につなぐ行財政基盤の確立を目的として取り組んでいきます。

## ■米子市消防団「まとい」受章

「まとい」は、全国に約2,220団ある消防団のうち、毎年10団のみ受章できる特別な表彰です。消防の使命達成に努め、その成績が抜群であることや、平素からの昼夜を問わない消防団活動が認められ、受章にいたりしました。

市役所本庁舎正面玄関に、表彰式で贈られた「まとい」を展示しています。



## ■弓浜コミュニティ広場オープン

7月9日、大篠津町に弓浜コミュニティ広場がオープンしました。

平成21年度から防衛省中国四国防衛局が整備し、3月に完成しました。主にサッカーやラグビー等の利用ができる人工芝の第1多目的広場と、グラウンドゴルフ等の利用ができる第2多目的広場があります。また、11月1日からは指定管理者による施設管理を行なっています。



## ■地域おこし協力隊「米子情報局どげな？」オープン

総務省の制度を活用し、3大都市圏から移住してきた隊員3人による情報発信拠点兼観光案内所が、本市中心市街地DARAZ CREATE BOX内にオープンしました。SNSと本市に根付いてきたポップカルチャーを活用し、主に首都圏を対象とした情報発信を行なっていきます。



# 申告の準備はお早めに

今年も所得税の確定申告、市県民税の申告時期が近づいてきました。お早めの準備をお願いします。

## 申告に準備していただく主なもの

- ①給与・公的年金などのある方は、「源泉徴収票」
  - ②個人年金や講演料などの雑所得、生命保険の一時金や損害保険の満期返戻金などの一時所得がある方は、その支払いの明細がわかるもの（支払調書など）
  - ③事業所得のある方は、「収支内訳書」  
「収支内訳書」の用紙は米子税務署で配布していますので、必要な方はご用意願います。
    - 米子税務署…米子市東町 124-16 米子地方合同庁舎内（☎32-4121）
  - ④雑損控除を受ける方は、「災害を受けた資産の明細書」、「り災証明書」、「工事費の見積書、領収書」など
  - ⑤医療費控除を受ける方は、「支払った医療費の領収書」、「保険などで補てんされる金額の明細書」など
  - ⑥国民健康保険料などの社会保険料の支払いがある方は、金額のわかるもの
  - ⑦国民年金保険料の支払いがある方は、「社会保険料（国民年金保険料）控除証明書」
  - ⑧生命保険料控除を受ける方は、「支払保険料等の証明書」
  - ⑨地震保険料控除を受ける方は、「支払保険料等の証明書」
  - ⑩寄附金（税額）控除を受ける方は、「寄附金の領収書、証明書」
  - ⑪本人、控除対象配偶者および扶養親族（16歳未満の方を含む。）で障害者控除を受ける方は、「身体障害者手帳」、「療育手帳」など
  - ⑫還付される税金のある方は、預貯金口座のわかるもの
- ①～③以外の所得のある方、④～⑫以外の控除を受ける方の必要書類については、市民税課または米子税務署までお問い合わせください。

## 住民税や所得税等の申告相談

申告相談場所および期間（土、日を除く。）は、次のとおりです。

■米子コンベンションセンター（ビッグシップ） 米子税務署との合同相談で、受付時間は午前9時～午後4時です。

●2月16日（火）～3月15日（火）（土、日を除く。） 場所：2階国際会議室

■市役所淀江支所 受付時間は、午前9時～11時、午後1時～4時です。場所：2階大会議室

地区ごとに相談日を決めていますので、ご注意ください。

●淀江地区…1月26日（火）～2月1日（月）（土、日を除く。）

●大和地区…2月2日（火）～5日（金）

●宇田川地区…2月8日（月）～10日（水）

### ※淀江支所での申告相談について

相談に来られる方は、申告に必要な資料（収支内訳書、領収書等）をお早めにご用意いただきますようお願いいたします。昨年申告された方は、昨年の申告書の控えをお持ちください。

また、会場は混雑が予想されますので、なるべく米子コンベンションセンターにお出かけください。

■問合せ 市民税課市民税係（☎23-5114）、米子税務署（☎32-4121）

## 平成27年度臨時福祉給付金の申請期限が迫っています

### ■期限までに申請を

10月初旬に給付金の対象と見込まれる方に対し、申請書等を個別に郵送していますが、まだ申請されていない方がおられます。申請期限は1月18日（月）（当日消印有効）ですので、申請手続きをお急ぎください。

### ■支給対象者

平成27年1月1日時点で米子市に住民票があり、平成27年度分市民税（均等割）が課税されていない方

※ただし、平成27年度分市民税（均等割）が課税されている方に扶養されている方、生活保護の受給者は除く。

### ■申請書等を提出する前に、必ずもう一度ご確認を

これまで提出いただいた申請書等に、不備が多く見受けられます。

提出書類が揃わないと支給の審査に進めませんので、申請書等を提出する前に、申請書同封の記入例をご確認のうえ、提出してください。（提出書類に不備があった場合は、不備通知を送付します。）

### <点検内容>

○記入および押印漏れがありませんか？／○本人確認書類の写しを同封しましたか？／○通帳またはキャッシュカードの写しを同封しましたか？／○その他、必要書類を同封しましたか？

■申込・問合せ 〒683-8790 米子市東町 161-2 米子市役所第2庁舎2階 第2会議室  
米子市臨時福祉給付金事業等実施本部（☎23-5510）

## 償却資産（固定資産税）の申告をお忘れなく！

1月1日現在、米子市内で事業を行ない、償却資産（土地や家屋以外の事業用資産）を所有されている方は、償却資産申告書を提出してください。前年中に資産の異動がない場合、減価償却を終えている場合、または廃業・休業された場合も申告が必要です。

■提出期限 2月1日（月）

■提出窓口 固定資産税課、淀江支所地域生活課

### ◆申告対象となる資産の例

主な業種・事業	償却資産の対象となるもの(例)
共通	駐車場設備、太陽光発電設備、受変電設備、パソコン、ルームエアコン、レジスター、看板、簡易間仕切りなど
飲食店	接客用家具・備品、厨房設備、冷蔵庫
医院・歯科医院	各種医療機器、待合室イス、キャビネット
工場	各種製造設備（旋盤、金型など）
小売店	商品陳列ケース、陳列棚、自動販売機
建設業	ブルドーザー、ポンプ、ポータブル発電機
理容業・美容業	理・美容イス、洗面設備、パーマ器
不動産貸付業	外構工事、屋外の電気・給排水・ガス設備
農業	ビニールハウス、温室管理装置、乾燥機
再生可能エネルギー発電事業	太陽光パネル、架台、附属装置 ※税額が軽減される場合があります。

### マイナンバー（個人番号・法人番号）の記載をお願いします

◆個人の方は本人確認のため、（1）または（2）の書類の提示（郵送の場合は写しの添付）をお願いします。

（1）個人番号カード（表面、裏面）

（2）通知カード+本人確認書類（運転免許証等）

### アパート、駐車場経営をされている個人の方も申告が必要です

【対象資産の例】 舗装路面・フェンス・側溝などの外構工事、自転車置場、太陽光発電設備、屋外の電気・給排水・ガス設備、ゴミ置場、簡易物置、エアコン、看板など

### 貸店舗に取り付けた建築設備は借り手側（テナント）の申告が必要です

◆家屋を借り受けて事業をしている方（テナント）が、借家に取り付けた内装などの附帯設備（建築設備）は、原則としてテナント側の償却資産として申告していただく必要がありますのでご注意ください。

市では、償却資産所有者を対象に市の課税が適正かどうかの調査を実施しています。申告をしている方だけでなく、未申告の方にも実地調査を行なうことがありますのでご協力ください。

くわしくは、固定資産税課 家屋償却資産係（☎23-5116、☎23-5117）までお問い合わせください。

## 平成28年度なかよし学級・放課後児童クラブの入級児童を募集します

### なかよし学級について

■入級資格 平成28年度に米子市内小学校に通学される児童で、放課後に保護者などが不在の家庭のうち、入級を希望する児童

■学級定員 各40人

■募集要項 新1年生は各小学校の就学時健康診断の際に配付、新2年生～新6年生は各小学校から直接配付していますが、転入、転居などにより必要な方は各なかよし学級、こども未来課（本庁舎1階）でもお渡しします。また米子市ホームページからもダウンロードできます。なお、継続して利用を希望される児童につきましても、改めて入級申込みが必要です。

■月額利用料 午後5時までの利用は3,500円、午後6時30分まで利用の場合は4,500円（2人目以降は半額）

※夏休み中の利用料は午後5時まで7,000円、午後6時30分まで8,000円。

■開級日 放課後・長期休業期間・振替休業日・月1回土曜日など（学校行事日を含む。ただし、7・8月を除く。）

※新1年生は保護者の送迎を条件に、4月1日から利用できます。

■申込受付期間 1月4日（月）～29日（金）

■申込場所 入級を希望する各なかよし学級

■申込受付時間 冬休み中は、午前8時30分～午後6時30分、それ以外は、午後2時～6時30分（いずれも土・日・祝日を除く。）

■問合せ こども未来課（☎23-5135）

### 放課後児童クラブについて

各法人等が運営する放課後児童クラブの募集については、次の表の各クラブまで直接お問い合わせください。

クラブ名称	所在地	電話番号	クラブ名称	所在地	電話番号
かいけわくわくキッズ	新開4-6-9	22-7900	学童クラブのび☆のび1号館・2号館	新開6-11-16	33-4122
米子みどり学童クラブ	車尾3-12-56	33-5106	エルルこども学園学童スクール	両三柳206-2	21-0032
ひばり放課後児童クラブ	上福原5-13-78	33-6166	ペアーレキッズスタジアム	錦町3丁目77	35-5991
学童金太郎クラブ	日原881-1	26-1661	ビッグベアーズ	榎原1889-6	090-1010-4309
はなまる学童クラブ	両三柳3904-1	21-8854	ビッグベアーズ車尾	車尾2-28-1	090-1010-4309
すまいる学童クラブ	錦町1丁目177	21-5623	ビッグベアーズⅡ	榎原1823	090-1010-4309
キッズクラブハレカイ海の家・エルア	新開4-2-56	30-2914	わんぱく学童クラブ明道	道笑町4丁目49	070-5054-2246（午後3時以降） 090-4103-2246



## ダンス・フェス1

### DANCE feS WAN ver. 7



地元ダンスチームが一堂に会す、ダンスの祭典「ダンス・フェス1」の季節がやってきました。昨年に引き続き、米子市公会堂を会場に熱いステージが繰り広げられます。当日はストリート、ヒップホップ、クラシックバレエ、ジャズダンス、フラメンコ、チア、ベリーダンスなどさまざまなダンスチームが集合！ジャンルを超えたダンスの祭典をぜひお楽しみください。

■と き 2月13日(土)、14日(日) 午後2時～

■ところ 米子市公会堂 大ホール

■チケット 各日1,000円(チケット販売中。売り切れる場合もございますのでお早めにお買い求めください。)

■問合せ 米子市文化ホール(☎35-4171)

## 山本耕平コンサート

### セカンドアルバムリリース記念公演

#### 「Non t'amo più ~君なんか もう~」

■と き 3月4日(金) 午後6時30分開演

■ところ 米子市公会堂 大ホール

■出演 山本耕平 <テノール>  
高木由雅 <ピアノ>

米子市出身で、オペラ界の次世代のスターとして注目を浴びるテノール歌手山本耕平。NHKニューイヤーオペラコンサート出演や、二期会のオペラ公演で続けざまに主役を演じるなど、その目覚ましい活躍は多方面から絶賛されています。その山本さんが在住のイタリアから一時帰国し、地元米子市公会堂でソロコンサートを開催します。

現在、彼の生の歌声を国内で聴くことは難しくなっています。ぜひこの機会に、世界が認める素晴らしい歌唱力と表現力を会場でご堪能ください。

■主催 (株)BSS山陰放送、(公財)鳥取県文化振興財団  
(一財)米子市文化財団

■チケット発売 1月16日(土) 午前10時～(電話は午後1時～)

■チケット(全席指定) S席(1～2階)4,000円 A席(3階)2,000円(当日は各500円増)

■チケット取扱い アルテプラザ(米子しんまち天満屋4階)、米子市公会堂、米子市文化ホール、とりぎん文化会館、倉吉未来中心 ※未就学児のご入場はご遠慮ください。鳥取県文化振興財団による先行販売があります。くわしくはお問い合わせください。

■公演に関する問合せ BSS山陰放送(☎33-2111)

■先行発売、チケットに関する問合せ アルテプラザ(☎38-5127)



## 第41回米子市人権・同和教育研究集会

～みんなで差別をなくし幸せな社会を実現しよう～

講演会や意見発表のほか、市内の保育園・幼稚園・学校・地域・職場などでのさまざまな人権教育の取り組みについての発表があります。市内の身近な現状を知り、人権問題と自分との関わりを考える機会として、皆さんぜひご参加ください。

■と き 1月28日(木) 午前9時20分～午後4時30分

■ところ 米子コンベンションセンター

◆意見発表(午前9時45分～) 発表者:中学生・企業

◆記念講演(午前10時30分～)

講師:渥美由喜さん(東経経営研究所ダイバーシティ&ワークライフバランス研究部部長兼首席コンサルタント)

演題:『地域で一人ひとりが活躍できるダイバーシティ、ワークライフバランス』

◆分科会(午後1時20分～) 就学前・学校・PTA・地域・企業・行政・職域・同和教育などの7分科会で構成

※参加無料。事前申込不要。

※手話通訳あり(全体会・意見発表・記念講演・第7分科会のみ)

■主催 第41回米子市人権・同和教育研究集会実行委員会

■問合せ 人権政策課(☎23-5415)

## 第58回米子市音楽祭

### 聴いてくれてありがとう♪ 出演者大募集

米子市および近郊にお住まいの音楽が大好きな皆さん、自分の音楽を大勢の人の前で表現してみませんか。自薦他薦は問いません。出演者・観客



みんなで音楽を共有しましょう。

■出演条件 ▶演奏スタイルにより、各ジャンルに分かれます。▶コンサート運営上、出場ジャンル、演奏時間等の調整をさせていただく場合があります。▶出演料はいただきませんが、運営や集客にご協力をお願いします。

■募集ジャンル

▶6月12日(日) アコースティック(文化ホール)

▶6月18日(土) ジャズ(淀江文化センター)

▶6月19日(日) 合唱(公会堂)

▶6月25日(土)、26日(日) フリージャンル、アカペラ(公会堂)

くわしくは、お問い合わせください。

■申込期間 1月10日(日)～3月10日(木)

■申込・問合せ 米子市文化ホール(☎35-4171、ホームページ <http://www.yonagobunka.net/culturehall/>)

## もっと知りたい米子城 「ミナちゃんとジローくんの教えて!米子城」スペシャル・シンポジウム

### 隠れたる名城 米子城 -その価値と魅力に迫る-

■と き 1月23日(土) 午後1時～4時(開場:午後0時30分) ■ところ 米子市公会堂

■内容 ○基調講演1 「史跡整備と活用について-米子城跡を活かす-」 講師 文化庁主任文化財調査官[史跡部門] 佐藤正知さん

○基調講演2 「米子城のここがすごい!-史跡を活かしたまちづくり-」 講師 滋賀県立大学教授 中井均さん

○パネルディスカッション 「隠れたる名城 米子城-その価値と魅力に迫る-」

パネリスト:佐藤正知さん、中井均さん、金澤雄記さん(米子工業高等専門学校助教)、国田俊雄さん(山陰歴史館館長)

コーディネーター:中原齊さん(鳥取県埋蔵文化財センター所長)

■問合せ 文化課(☎23-5438、Eメール: [bunka@city.yonago.lg.jp](mailto:bunka@city.yonago.lg.jp))

## 【関連事業】山陰歴史館連携事業 米子城がつつりウォーク!(城&城下町めぐり)

■と き 1月24日(日) 午前10時～午後3時 ※要申込 ■集合 山陰歴史館

■会費 500円(昼食代、お茶代、資料代、保険料) ■申込 山陰歴史館(☎22-7161、FAX22-7160)

# 教えて！米子城

## 第7回

### 米子の城下町について その2



歴史大好き  
ミナちゃん



かるちゃん



生粋の米子っ子  
ジローくん

米子の歴史・文化（カルチャー）の  
伝道師 かるちゃん

同じ中学校に通う同級生、**戸山ミナちゃん**と**平山ジローくん**。米子の歴史や文化（カルチャー）にくわしい**かるちゃん**といっしょに米子城の魅力や謎に迫ります。今回は、古絵図をもとに城下町米子について学びます。

**かるちゃん**：見てごらん。これは、米子市立山陰歴史館が所蔵している江戸時代の米子のまちの絵図の一部だよ。絵図には橋の名前や町名のほかに武家屋敷の区画や居住者の名前まで書き込まれているのがわかるね。

**ミナちゃん**：これを見ると、江戸時代とは思えないくらいきちんと区画整理された城下町だったのがわかるわ。

**かるちゃん**：米子のまちは、**中村一忠**が城主だった時代に、家老の**横田内膳村註**によって本格的な整備が進められたといわれている。城主の居住区である城周りに**内堀**を、もう1本外側に**外堀**をめぐるせ、内堀と外堀の間には武家屋敷と御用商人の居住区を、外堀の外側には**町屋**と呼ばれる町人の居住区を計画的に配置することによって、武士も町人も城下町の基幹交通である堀の水運を利用できるようにしたんだね。

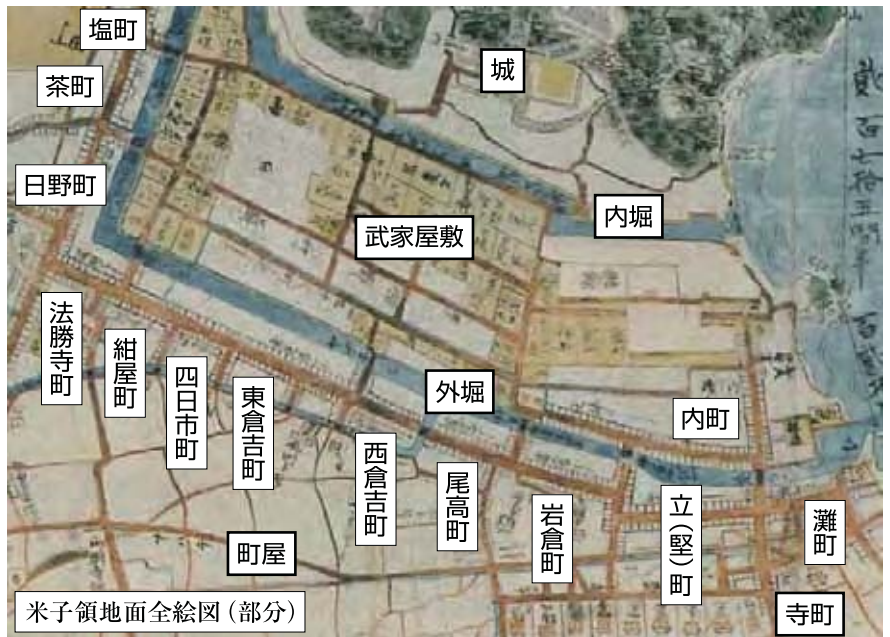
**ミナちゃん**：米子城跡ガイドウォークや下町観光ガイドでまちを歩くと、ブラ何とか的に城下町の名残を実感できるわね。

**かるちゃん**：そういうのは町名にも残っているね。米子のまちを建設する際にあちこちの古い城下から人を集めてきたので、その人たちの出身地名を町名にしたところがあるんだ。**法勝寺町**、**尾高町**、**日野町**などがそうだよ。あと、**四日市町**は観音寺にあった戸上山城下から、**岩倉町**は倉吉市小嶋の岩倉城下から移住した人たちの町なんだ。

**ジローくん**：よそから引越してきても、同郷の人たちが集まっていると安心できるよね。

**ミナちゃん**：**茶町**や**塩町**には、お茶屋さんや塩屋さんがあったということよね。買い物するときにわかりやすく便利ね。

**かるちゃん**：その他、**福蔵院**、**瑞仙寺**、**安国寺**、**妙善寺**、**妙興寺**、**実成寺**、**法蔵寺**、**心光寺**、**万福寺**という9つの寺が町外れに整然と配置されていたのも特徴的だね。ここは後年**寺町**と呼ばれるようになり、現在も残っている。



これは城の北側の防衛のために集められたものだといわれているんだ。妙興寺には横田内膳の墓が、万福寺には**大谷甚吉**とともに竹島（鬱陵島）渡海した**村川市兵衛**の墓があるんだよ。

**ジローくん**：今日の米子につながっているものがいっぱいあるね。城はもちろんだけど城下町もチョーおもしろそうだな。

**かるちゃん**：でしょう。そこで皆さんに朗報です！米子城や城下町の魅力の核心に迫るシンポジウムが**1月23日（土）**に米子市公会堂で開催されるんだ。題して「**隠れたる名城 米子城—その価値と魅力に迫る—**」。城郭研究の第一人者**中井均**先生など城のエキスパートたちが米子城の価値や魅力について徹底解剖するんだよ。翌日の**24日（日）**には「**米子城&城下町がつりウォーク！**」も開催、米子城を満喫できる2日間ってわけさ。

**ミナちゃん・ジローくん**：やったー！これはタイムリー。友だち誘って絶対行こう！米子城は今、全国区で大注目だね！

米子城シンポジウムはおもしろそうですね。どんな話が飛び出すかお楽しみに。公会堂でお会いしましょう！

（米子市教育委員会 文化課）



## マイナンバーの「通知カード」届いていますか

マイナンバーに関する大切なお知らせです

### ◆マイナンバーの「通知カード」の受け取りはお早めに

郵便の転送サービスを受けている方や不在による郵便局の保管期限を過ぎて受け取れなかった方の通知カードは市役所に返戻されています。通知カードを受け取られていない方は、本人確認を行なったうえでお渡しすることができますので、市民課④番窓口までお出かけください。本人確認書類には、運転免許証等の顔写真があるものは1点、保険証等の顔写真が無いものは2点をご用意ください。さらに、代理人の場合は、本人分の本人確認書類に加えて委任状と代理人自身の本人確認書類も必要になります。くわしくは、市民課(☎23-5144)までお問い合わせください。

### ◆マイナンバーの「通知カード」は大切に保管してください

マイナンバーの通知カードは紙製ですが、今後、マイナンバーを提示するときに必要となります。通知カードは必要なときだけお持ちいただき、普段は携帯せずに、破損や無くすことがないように大切に保管してください。

希望される方は、紙製の通知カードから、プラスチック製で身分証明書としても使える個人番号カードに変更することもできます。個人番号カードの交付を希望される方は、通知カードと一緒に送付された申請書で郵送申請するか、パソコンやスマートフォンでウェブ申請をしてください。

### ◆マイナンバーの「通知カード」を無くされた方は

マイナンバーの通知カードを無くされた方は、紛失の届出が必要です。紛失や盗難等によって、マイナンバーが不正に使われる恐れがある場合には、マイナンバーの変更を申請することができます。ただし、再交付を希望するときには、窓口での本人確認書類の提示と再交付手数料500円が必要です。

### ◆個人番号カードの受け取りについて

個人番号カードの交付申請をされた方へのカードの交付が1月以降にはじまります。発行された個人番号カードは、市役所に届いてから検査等を行なった後、対象者に交付決定通知を郵送します。カードの受領は、原則、ご本人様が市民課④番窓口までお越しいただき、本人確認を行なったうえで交付します。くわしくは、交付の際に郵送される通知をご確認ください。

■問合せ 市民課届出係(☎23-5144)

## 公民館で住民票などの発行取り次ぎをしています

米子市の公民館では、住民票など各種証明書の発行取り次ぎを行なっています。申請をされた翌開館日(受付時間によっては翌々開館日)に市役所から証明書を公民館に送付しますので、公民館で受け取っていただくことができます。

二度来館いただくこととなりますが、お近くの公民館で各種証明を受け取ることができますのでご利用ください。

■取り扱い公民館 市内各公民館(ただし、啓成、明道、就将、義方、淀江、大和分館、宇田川分館では取り扱っていません。)

■受付日時 月曜日～金曜日 午前9時～午後5時(祝日および公民館の臨時休館日を除く。)

■取り扱い証明 ○住民票(個人番号・住民票コード入りは不可)  
○住民票記載事項証明 ○印鑑証明(印鑑登録は不可) ○戸籍謄抄本  
○戸籍の附票 ○身分証明 ○住民異動届  
○所得証明 ○固定資産証明

■申請に必要なもの ○運転免許証など、本人確認できるもの ○印鑑証明を申請される方は必要な方の印鑑登録証 ○手数料

■受取日 午前9時～午後3時30分の受付分は翌開館日、午後3時30分～5時の受付分は翌々開館日

※受取日にも本人確認できるものをお持ちください。

くわしくは、各担当課までお問い合わせください

■問合せ 住民票など…市民課庶務係(☎23-5144)  
所得証明・固定資産証明…市民税課税制係(☎23-5111)

## 国民年金後納制度のお知らせ

時効で納めることができなかった国民年金保険料について、過去5年分まで納付することができる制度(後納制度)が平成27年10月からスタートしています。平成30年9月末日までの時限措置となっていますので、ご希望の方は早めのお申込みが大切です。

※60歳以上で、老齢基礎年金を受け取っている方は申込みできません。

くわしい内容につきましては、次の「国民年金保険料専用ダイヤル」または米子年金事務所国民年金課へお問い合わせください。

○『国民年金保険料専用ダイヤル』

**ナビダイヤル 0570-011-050**

※お問い合わせの際は、基礎年金番号がわかるものをご用意ください。

※ナビダイヤルは固定電話からおかけになる場合は市内通話料金となります。携帯電話等からおかけになると通常料金がかかります。

■問合せ 米子年金事務所(☎34-6111)

## 土・日曜日は行政窓口サービスセンターで住民票などが取れます

行政窓口サービスセンターでは、祝日以外の土・日曜日に住民票の写しなどの証明発行業務を行なっていますのでご利用ください。

■開所日 毎週土・日曜日(祝日および12月29日～1月3日を除く。)、国民の祝日の振替休日

■場所 市役所第2庁舎1階(公会堂から移転していますのでご注意ください。)

■受付時間 午前8時30分～午後5時

### ■取扱業務

○住民票、住民票記載事項証明  
○印鑑証明(印鑑登録証が必要です。)  
○戸籍・除籍・改製原戸籍謄(抄)本  
○戸籍の附票(戸籍電算化以後のもの)  
○身分証明  
○所得証明、資産証明

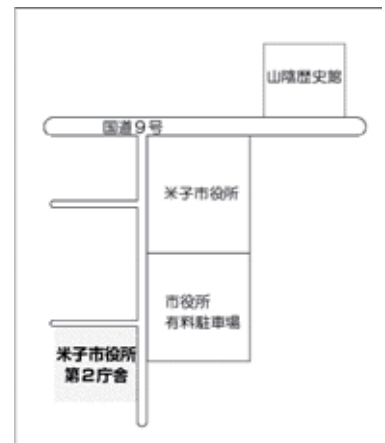
1月30日(土)、31日(日)は、  
機器メンテナンスのため、  
戸籍関係の証明発行ができません。

※なお、住民異動届(転入・転出・転居など)、印鑑登録、納税証明、個人番号に関する手続きは取り扱っていませんのでご注意ください。

※窓口で本人確認を実施しています。運転免許証や住民基本台帳カードなどをご持参ください。

※第2庁舎駐車場は数に限りがありますので、車でお越しの場合は、米子市役所有料駐車場をご利用ください。有料駐車場の無料処理を行ないますので、駐車券をお持ちください。

■問合せ 市民課証明係(☎23-5146)





## 平成27年度 環境美化活動奨励表彰

11月18日に「環境美化活動奨励表彰式」が行なわれ、地域の環境美化に功労のあった皆さんに環境美化活動奨励として感謝状が贈呈されました。



○環境美化活動奨励

【団体】

三柳住宅団地第四自治会

【個人】

田中義雄さん、門脇昭さん、大原齊さん、櫃田衛さん、野浪史朗さん、坂田一雄さん、藤原富紀子さん、加藤豊章さん、矢瀧賢造さん

## 水道管にも冬支度を

気温がマイナス4度前後になると、水道管や蛇口が凍って水が出なくなったり、水道管が破裂したりすることがあります。もう一度ご家庭の水道管を点検して、凍結による災害を予防しましょう。

●特に注意しなければならないのは？

- ・むき出しになっている水道管
- ・屋外にある水道管や蛇口
- ・風当たりの強いところにある水道管や蛇口

●凍結を防ぐには？

- ・一般的には厚さ20mmの保温材を確実に装着することで防げます。
- ・水道管を保温材で保護しましょう⇒水道局の指定工事店にご相談ください。

●凍結して水が出ないときの応急処置は？

- ・蛇口にタオルを巻き、その上からぬるま湯をゆっくりかけながら気長に溶かしてください。
- ・熱湯をかけると蛇口や水道管が破裂することがありますので注意してください。

●水道管が破裂してしまったら？

- ・止水栓がメーターボックスの中のバルブで水を止め、水道局が指定工事店に修理を申し込んでください。
- ・いざという時にあわてないように、普段からメーターの位置やバルブ・止水栓の位置を確認しておきましょう。

■問合せ 水道局給水維持課 (☎32-6114 (直通))



## 米子市交通災害共済の取扱いが変わります

米子市交通災害共済は、全労済鳥取県本部が、米子市だけで使用する申込書やパンフレットを作成して取扱っていましたが、市町村ごとの取扱いを、平成27年度をもって終了することになりました。平成28年度からは、全労済が全国で取扱っている交通災害共済に移行され、加入者と全労済との直接契約となります。平成27年度に加入された方には、継続・解約手続きの案内と申込書が、2月頃に全労済から送付されますので、必要な手続きを行なってください。

【主な変更点】

○掛金は今までどおり、金融機関窓口での振込みですが、加入申込書は全労済への郵送となります。加入1か月後に、共済証書が届きます。

○共済期間は、加入から1年後の月の末日までとなります。

※例…5月16日に加入した場合は翌年の5月末日まで

○掛金は、10口あたり1,000円から1,050円へ変更となり、障害共済金が支払われるようになります。また、上限が50口になります。

なお、2月以降は、新規加入を希望される場合は、全労済にご連絡ください。申込書が郵送で届きます。(金融機関窓口には申込書は置いてありません。)

■問合せ 全労済鳥取県本部西部支所 (☎22-4133)

## 米子市市民後見フォーラム

成年後見制度における市民後見についての分かりやすい解説、先進都市の取り組みの講演や、市民後見人を取り巻く現状・課題などのパネルディスカッションとおして、地域における安心した暮らしを支える仕組みづくりを考えます。

■と き 1月30日(土)午後1時30分～5時(開場:午後1時)

■ところ 米子市福祉保健総合センター(ふれあいの里)大会議室

○講演1「もっとわかりやすく成年後見・市民後見!～主役を支えるひとたち～」講師 高橋敬幸さん(弁護士・一般社団法人権利擁護ネットワークほうき理事長)

○講演2「わたしのまちの市民後見」講師 今井友乃さん(愛知県 特定非営利活動法人 知多地域成年後見センター所長)

○パネルディスカッション「市民後見の現状・課題・将来を考える」

※入場無料、申込不要

■お願い ふれあいの里は駐車場が少ないため、公共交通機関をご利用いただくか、乗り合わせてお越しください。また、市役所有料駐車場(会場まで徒歩で約10分)をご利用ください。会場で無料処理します。

■問合せ 権利擁護ネットワークほうき事務局(西部後見サポートセンターうえるかむ)(☎21-5092、FAX21-5094)

## 奨学金利子 本市が負担します

大学等(学校教育法に規定する大学院、大学、短期大学、高等専門学校、専修学校(専門課程))において利息付奨学金の貸付・貸与を受けていた方が卒業後、米子市に住民登録を行ない、その住所地から就労しながら利息付奨学金を返還する場合に、返還金の利息部分を助成します。

■助成対象者 次のいずれにも該当する方

- ①平成26年4月1日以降に大学等を卒業または修了した方(在学中、米子市に居住していた方は除く。)
- ②日本学生支援機構、地方公共団体、民間団体、大学等から利息付奨学金(一般的に日本学生支援機構の第二種奨学金に相当するもの)の貸付・貸与を受けていた方
- ③奨学金の返還金を滞納していない方
- ④米子市の住民基本台帳に記録されている方
- ⑤米子市の住民基本台帳に記録された住所から通勤することができる地域において就労されている方
- ⑥市税等の滞納がない方…など

■助成対象期間 奨学金の貸付団体からの返還金の第1回目の支払期限の属する月を含む継続した3年間

■助成金額 奨学金の貸付団体に対して、毎年1月から12月までの間に支払った返還金のうちの利息に相当する額。なお、今年度は、平成26年4月以降に卒業または修了された方の返還金で第1回目の支払期限が平成27年4月以降に到来するものから対象となります。

■申請方法 申請に必要な書類をご持参のうえ、商工課(市役所第2庁舎4階)で平成28年2月末日までに申請してください。

※なお申請は年度ごとに行なう必要があります。

■申請に必要なもの 利息助成金支給申請書/住民票抄本(発行日が申請日前1か月以内のもの。世帯主名・筆頭者の記載は不要です。)/就労証明書(発行日が申請日前1か月以内のもの)/貸付決定書の写し等奨学金の全体の返還計画を確認することができる書類/支払期間における返還金の請求額を確認することができる書類/支払期間における返還金の支払額を確認することができる書類/印章(朱肉を使うもの)/振込先の口座番号が分かるもの

■申請・問合せ 商工課労政係(市役所第2庁舎4階)(☎23-5216)

# 幸せな社会づくりをめざして

## インターネットと人権 ルールとマナーを守って

インターネットは、情報の収集や発信、コミュニケーションの手段として急速に普及し、私たちの生活に欠かせないものとなっています。

その反面、インターネットの特徴を悪用した差別的な書き込みなどにより、人権やプライバシーの侵害につながる情報が流れてしまう危険性があります。

さらにスマートフォン（スマホ）等の普及もあり、インターネット上の掲示板等を容易に利用できるようになり、特定の児童生徒を誹謗中傷する「ネット上のいじめ」が、近年は一層問題化しています。

○インターネットは、時に人権侵害を引き起こす危険性があります

・匿名での書き込みが簡単にできるため、軽い気持ちで悪口などを書き込んでしまうことがあります。

・いったん掲示板などに書き込むと、その内容はすぐに広がってしまい、大勢の人に伝わることとなります。

・一度公開された情報は、完全に消すことは困難です。

・掲示等の内容が悪質なときなどは、民事上や刑事上の責任を問われることがあります。

○人権侵害にならないように、ルールやマナーを守りましょう

・差別的なことや、誹謗中傷および人権侵害につながる情報は書き込まない。

ない。

・うそや不確かな情報、うわさなどは書き込まない。

・他人などになりすまして書き込みをするような行為はしない。

・勝手に他人の氏名や住所、電話番号、写真などの個人情報掲載はしない。

○もしも被害を受けたら

・情報の発信者や情報を掲載している掲示板の管理人、プロバイダ（インターネット接続業者）等に、記事の削除要請や発信者情報の開示請求ができます。

・管理人等が請求に応じない場合は、法務局へ相談したり、警察へ通報したりしましょう。

◇ ◇ ◇

インターネットは、安易な書き込み等によって、人権侵害を引き起こし、取り返しのつかない深刻な事態を招くことにもなりかねません。使用に際しては、ルールとマナーをきちんと守ることが必要です。

◇ ◇ ◇

子どもにスマホ等を買わせるときは、フィルタリング（有害サイトアクセス制限サービス）を設定することや、ルールや使い方についてよく話し合っておくこと、またおとな自身が、子どものお手本になるような使い方をすることが大切です。

■人権政策課（☎23-5415）

## と だ か い て き 戸田海笛 《鯉》

## 美術館通信

米子市美術館では2月14日（日）～3月13日（日）[毎週水曜日休館]に特別企画展「《喜怒哀楽の図》帰郷記念 戸田海笛展」を開催します。本展では地元米子と米子周辺、そして茨城県結城市の所有者のご協力を得て戸田海笛作品を一堂に展覧します。

米子市両三柳生まれの彫刻家戸田海笛は、大正12年（1923）3月28日、横浜から伏見丸に乗船、芸術家たちの憧れの地パリに向かいます。

その数か月前、郷里米子にて渡航のあいさつとともに資金集めをします。このときに支援者たちは多くの作品を購入され、現在でも大切にそれぞれ保管しておられます。

本作は渡航の4年前の作品で、水輪を実に生き活きと描き、躍動的な鯉はとても縁起の良い作品です。海笛は渡航前から魚を多く描いており、パリでの海笛の鯉の作品は特に人気があり、「ポワッソン（魚）・トダ」と異名を持つほどでした。

この機会にぜひ郷土の生んだ作家の偉業を会場でご鑑賞ください。

◎問合せ 米子市美術館（☎34-2424）



戸田海笛《鯉》1919年  
絹本・墨彩 個人蔵



# くらしの情報

INFORMATION

## お知らせ

### 米子市消防出初式

開催日 1月10日(日)

#### ▼式典

とき 午前10時～

ところ 米子市文化ホール

#### ▼分列行進、一斉放水

とき 午前11時30分～

ところ 米子港ふ頭

※なお、当日午前7時45分から9時までの間、消防車両が警鐘を鳴らし、市内をパレードします。火災等とお間違えがないようお願いいたします。皆さんの生命、財産を守るため、活動している消防団員の姿を、ぜひご覧ください。

問合せ 防災安全課(☎23-5338)

### 指名競争入札参加希望者受け付けを行ないます

市役所と水道局がそれぞれ平成28年度に発注する建設工事・測量等業務の指名競争入札に参加を希望される業者の

追加受付と平成28年度から30年度に発注する物品・役務の指名競争入札に参加を希望される業者の受け付けを次のとおり行ないます。

申込受付期間 2月1日(月)～29日(月)

受付場所・問合せ 入札契約課(☎23-5365)、水道局総務課(☎32-9913)

## 募集

### 米子市水道局専任宿日直員(臨時職員)募集

募集職種・人数 専任宿日直員・1人

応募資格 平成10年4月1日までに生まれた方

試験日・科目 2月3日(水)・教養、適性検査、面接。詳細は別途お知らせします。

採用予定日 平成28年3月1日

研修予定日 採用後1か月間は、受付および現場での研修を行ないます。

申込受付期間 1月4日(月)～22日(金)

受験案内・受験申込書の請求・問合せ 水道局総務課(☎32-6115)(直通)

※受験案内は水道局ホームページ

ページからもダウンロードできます。

### 人材育成センター生徒募集

鳥取県立産業人材育成センター米子校では、高卒見込者、18歳以上の求職者を対象に来年度入校生を募集します。

科名・期間・募集定員・取得資格、技能

▼自動車整備科・2年・5人

▼設計 インテリア科・1年・17人・CADトレース技能等

▼デザイン科・1年・14人

広告デザイン等

募集期間 1月4日(月)～2月1日(月)必着

試験日 2月8日(月)

問合せ 産業人材育成センター米子校(☎24-0372)

鳥取県立鳥取盲学校 高等部・専攻科生徒募集

鳥取県立鳥取盲学校では、来年度の高等部・専攻科の生徒募集を行ないます。事前相談・見学は随時行なっています。問い合わせは、学校までお問い合わせください。

募集説明会 1月21日(木) 午後1時30分・鳥取県立鳥取

盲学校(鳥取市国府町宮下1265)

募集学科 高等部普通科、高等部保健医療科(あん摩マッサージ指圧師をめざす学科)、専攻科理療科(あん摩マッサージ指圧師、はり師、きゅう師をめざす学科)

募集期間 2月22日(月)～24日(水)

試験日 3月8日(火)

※くわしくはホームページ(<http://cmsweb2.torikyo.ed.jp/torinos/>)を確認ください。

相談・問合せ 鳥取県立鳥取盲学校(☎0857-23-5441、FAX0857-23-5442)

とき 1月14日(木) 午後2時～3時30分

ところ 米子市文化ホール

イベントホール

テーマ 「認知症の正しい理解く健やかに暮らすために」

講師 鳥取大学医学部附属病院 神経内科講師 和田健二さん

※入場無料 申込不要

問合せ (公社)鳥取県西部医師会(☎34-6251)

### ふれあいの里 健康講座

とき 1月29日(金) 午後1時30分～

ところ ふれあいの里 4階 中会議室

テーマ 「栄養と病気の関係なぜやせる・なぜふとる」

講師 博愛病院 管理栄養士 本多千鶴さん

※入場無料 申込不要

問合せ ふれあいの里(☎23-5491)

鳥取大学サイエンス・アカデミー

ところ 米子市立図書館2階 研修室

○その1

とき 1月9日(土) 午前10時30分～正午

テーマ 「移動する子どもの学びと育ち」

講師 鳥取大学地域学部准教授 児島 明さん

○その2

とき 1月23日(土) 午前10時30分～正午

テーマ 「ライフラインとしての『やさしい日本語』」

講師 鳥取大学医学部附属病院 神経内科講師 和田健二さん

※入場無料 申込不要

鳥取大学サイエンス・アカデミー

ところ 米子市立図書館2階 研修室

○その1

とき 1月9日(土) 午前10時30分～正午

テーマ 「移動する子どもの学びと育ち」

講師 鳥取大学地域学部准教授 児島 明さん

○その2

とき 1月23日(土) 午前10時30分～正午

テーマ 「ライフラインとしての『やさしい日本語』」



さつき防災無線の内容は？ 緊急放送テレホンサービス

☎0120-310-475 (サイガイゼロヨナゴ)

催し

ふらっと、運動体験

**対象** 市内在住の65歳以上の方。ただし、介護認定のある方は除きます。

**利用料** 150円

※予約不要

※運動機器の使用は譲り合いにご協力ください。

**開放日時**

ふれあいの里(2階 作業療法室)

▼1月8日(金)・18日(月)・29日(金) 午後2時～4時

▼1月14日(木) 午前9時30分～11時30分

淀江老人福祉センター(2階)

▼1月13日(水)・20日(水)・27日(水) 午後2時～4時

**問合せ** 長寿社会課(☎23-5155)

第23回米子市民スキー大会

とき 2月7日(日)

▼選手受付 午前9時から  
▼クロスカントリー競技 大

山町総合体育館  
▼アルペン競技 中の原スキーセンター1階  
**会場**

▼クロスカントリー競技 大山林間コース

▼アルペン競技 国立公園大山だいでんホワイトトリゾー

ト、上の原エリア

**参加資格** 米子市民に限る

**参加料**

一般、高校生 2500円

小・中学生 1000円

**申込締切** 1月22日(金) 午後5時

**申込先** 〒683-0055 米子市富士見町2丁目149 よなご山荘(☎32-3601)

**問合せ** 体育課(☎23-5426)

※くわしくはホームページでご確認いただくか、体育課までお問い合わせください。

第62回鳥取県勤労者美術展

県内の勤労者や退職者の皆さんなどの美術作品(写真・洋画・日本画・書道など)が

展示される「第62回鳥取県勤労者美術展」が開催されます。

とき 1月17日(日)～24日(日)

午前9時～午後5時(※最終日の24日(日)は午後3時まで)と  
ところ とりぎん文化会館(鳥取市尚徳町101-5)

**入場料** 無料

**その他** 会期中(1月23日正午まで)に来場者人気投票を実施し、24日に結果を発表し表彰します。

**問合せ** 一般財団法人鳥取県労働者福祉協議会(☎0857-27-4188)

伯耆・冬の手づくり教室

とき 2月14日(日) 午前10時～正午

**ところ** 米子市児童文化センター

**教室名** 私だけの電子オルゴール、ムクロジのお雛様、3Dミラーアート

**対象** 小学生(講座によって、対象学年が異なることがあります) ※くわしくは各小学校へ配布するチラシをご確認ください。

**問合せ** 米子ものづくり道場事務局(平日午前9時～午後3時)(鳥取大学産学・地域連携機構米子地区地域連携部門内)(☎38-6497、FAX38-6498)

施設のネーミングライツ・スポンサー募集中

米子市では、公の施設の有効活用による財源確保と、公の施設の広報宣伝・利用促進を図るため、「美術館・図書館エリア」のネーミングライツ・スポンサーとなっていたいただける企業を平成27年12月1日から募集しています。

- 対象エリア 美術館・図書館エリア
- 命名条件 対象施設にふさわしく、文化教養施設エリアであることがイメージできる愛称
- 命名料金(米子市の希望額) 年額200万円以上(消費税別途)
- ※なお、美術館・図書館エリアの命名料金は、全額を米子市立図書館の図書購入費に充てます。
- 対象企業 対象施設の命名権者としてふさわしい企業。なお、政治性、宗教性があるものや、選挙関係のもの、風俗営業に関するもの、商品先物取引・消費者金融・事業者金融に関するもの、公序良俗に反する、または反するおそれのあるものを除きます。
- 募集期限 2月1日(月)
- 契約期間 4月1日以降の日でスポンサー企業が希望する日から平成31年3月31日まで
- ※なお、今回スポンサーとなっていたいただいた企業には、次期スポンサー選定時の優先交渉権があります。
- 申込・問合せ 生涯学習課(☎23-5442)

宝くじの助成金で整備しました

宝くじ社会貢献広報事業の助成を受け、米子市消防団少年消防クラブの活動服および軽可搬ポンプを整備しました。



少年消防クラブは若い世代における防災意識の啓発を目的に結成され、様々な防災知識の習得や訓練、防火啓発活動などを行なっています。

■問合せ 防災安全課(☎23-5337)

宝くじ社会貢献広報事業の助成を受け、尚徳地区自治連合会にステージ等備品が整備されました。



尚徳地区では、「和みのふるさと尚徳」をテーマに地区の文化祭が盛大に開催され、子どもから大人まで多くの地区住民が集まり、交流、親睦をさらに高めることができました。



■問合せ 市民自治推進課(☎23-5371)



# 職員を募集します

米子市では職員を募集します。採用予定日はすべて、平成28年4月1日です。

## ●臨時職員・非常勤職員

### ▶本庁舎宿日直員（臨時職員）

- 人数 1人程度
- 職務内容 本庁舎の宿日直業務（巡視、各種届出書の受付等）
- 応募資格 平成10年4月1日までに生まれた方

### ▶公用車運転手（非常勤職員）

- 人数 1人程度
- 職務内容 公用車運転および車両管理業務
- 応募資格 大型自動車運転免許を有する方

### ▶消費生活相談員（非常勤職員）

- 人数 1人程度
- 職務内容 消費生活に関する業務（相談・苦情処理・指導・啓発）
- 応募資格 （独）国民生活センター認定の消費生活専門相談員、（一財）日本産業協会の付与した消費生活アドバイザーまたは消費生活コンサルタントのいずれかの資格を有する方、またはこれらの資格を取得する意欲のある方

### ▶徴税事務補助員（非常勤職員）

- 人数 1人程度
- 職務内容 徴税吏員の補助業務（主に訪問徴収）
- 応募資格 普通自動車運転免許を有する方

### ▶要介護認定調査員（非常勤職員）

- 人数 3人程度
- 職務内容 介護保険要介護認定調査に関する業務
- 応募資格 普通自動車運転免許（AT限定可）を有する方で、介護支援専門員、保健師、理学療法士、作業療法士、社会福祉士、介護福祉士のいずれかの資格を有し、または訪問介護職員2級以上で介護職員として1年以上の経験のある方

### ▶保健師（非常勤職員）

- 人数 1人程度
- 職務内容 特定健診特定保健指導業務
- 応募資格 保健師免許を有する方（登録見込の方を含む。）

### ▶市営住宅家賃徴収員（非常勤職員）

- 人数 1人程度
- 職務内容 市営住宅家賃の徴収業務および市営住宅管理に関する業務
- 応募資格 普通自動車運転免許を有する方

### ▶共通事項

- 試験日・科目 1月30日（土）・教養、適性検査、面接
- 申込受付期間 12月21日（月）～1月15日（金）（当日消印有効）※指定の受験申込書および自己紹介カードを職員課に提出してください。くわしくは、受験案内でご確認ください。
- 受験案内、受験申込の請求・問合せ 職員課（☎23-5343）

## ●学校主事（非常勤職員）

- 募集職種・人数 学校主事・9人
- 職務内容 米子市立の小、中学校または特別支援学校のいずれかで、校舎内外の清掃および環境美化、施設内の軽易な補修、文書・物品の受領および送達、校務に関する印刷・製本、接客対応等の業務
- 試験日・科目・場所 1月31日（日）・教養、面接・市役所本庁舎401会議室
- 申込受付期間 1月5日（火）～19日（火）（当日消印有効）※指定の受験申込書を教育総務課に提出してください。くわしくは、受験案内でご確認ください。
- 受験案内、受験申込書の請求・問合せ 教育総務課（☎23-5421）

## ●社会福祉主事（任期付常勤職員）

- 募集職種・人数 社会福祉主事・2人程度
- 職務内容 生活保護法等に基づくケースワーク業務
- 試験日・科目 2月6日（土）・教養、適性検査、作文、面接
- 申込受付期間 12月21日（月）～1月15日（金）（当日消印有効）※指定の受験申込書および自己紹介カードを職員課に提出してください。くわしくは、受験案内でご確認ください。
- 受験案内、受験申込の請求・問合せ 職員課（☎23-5343）

## ●事務補助職員（非常勤職員）

- 募集職種・人数 一般事務補助・若干名
- 職務内容 窓口業務や行政事務の補助、その他比較的定型的な業務
- 試験日・科目 2月6日（土）・教養、適性検査、面接
- 申込受付期間 12月21日（月）～1月15日（金）（当日消印有効）※指定の受験申込書および自己紹介カードを職員課に提出してください。くわしくは、受験案内でご確認ください。
- 受験案内、受験申込の請求・問合せ 職員課（☎23-5343）

## ●公民館職員（非常勤職員）

- 募集職種・人数 主事・2人
- 職務内容 公民館の管理・運営、事業の実施等の業務
- 求める人材 生涯学習に対する熱意を持ち、地域の様々な活動に積極的に取り組むことのできる方
- 試験日・科目 2月7日（日）・教養、適性、作文、面接
- 申込受付期間 1月4日（月）～18日（月）（当日消印有効）※指定の受験申込書を生涯学習課に提出してください。※受験案内（受験申込書同封）は、生涯学習課および各公民館に置いています。
- 問合せ 生涯学習課（☎23-5442）

## ●一般事務補助（障がい者対象）（非常勤職員）

- 障がい者の雇用の促進を図ることを目的として、障がいのある方を対象に非常勤職員を募集します。
- 募集職種・人数 一般事務補助（障がい者対象）・2人程度
- 応募資格 ・身体障害者手帳の交付を受けている方、または公的機関において知的障がい者であると判定された方・自力により通勤ができ、介護者なしに職務の遂行が可能な方・活字印刷文による出題に対応できる方
- 試験日・科目 2月9日（日）・教養、適性検査、面接
- 申込受付期間 1月4日（月）～22日（金）（当日消印有効）※指定の受験申込書および自己紹介カードを職員課に提出してください。くわしくは、受験案内でご確認ください。
- 受験案内、受験申込の請求・問合せ 職員課（☎23-5343）

## ●学校図書職員（非常勤職員）

- 募集職種・人数 学校図書職員・2人
- 職務内容 米子市立の小学校、中学校または特別支援学校のいずれかでの図書業務
- 応募資格 図書館の司書資格等を有する方（平成28年3月31日までに取得見込の方を含む。）または図書館等で図書業務に3年以上従事した経験のある方
- 試験日・科目・場所 2月14日（日）・教養、面接・市役所本庁舎401会議室
- 申込受付期間 1月20日（水）～2月3日（水）（当日消印有効）※指定の受験申込書を教育総務課に提出してください。くわしくは、受験案内でご確認ください。
- 受験案内、受験申込書の請求・問合せ 教育総務課（☎23-5421）

男女共同参画推進作品

参画で創ろう

いいまち米子

いい家庭

一般応募作品

## 1月10日は「110番の日」

～適正な110番の利用をお願いします～

警察では、緊急に対応が必要な事件・事故の110番通報を受け、警察官を現場に向かわせて事案対応に当たります。

110番通報では、担当者が、「何がありましたか？/場所はどこですか？/いつのことですか？/犯人の特徴は？/あなたのお名前、連絡先は？」など、警察活動に必要な内容をお尋ねしますので、落ち着いてお話しください。

事件・事故は「110番」、お問い合わせ・相談は、警察総合相談電話「#9110」をご利用ください。

■問合せ 米子警察署 (☎33-0110)

## 地元で働きたい人たちの就職や

### 地域企業の人材確保を支援します！

米子市は、松江市・安来市・境港市と連携して、中海圏域における地域人材の確保および地元就職の支援に取り組んでいます。企業の皆さんには会社の情報発信の場として、求職者の方には情報収集の場としてご利用いただけるよう、共同で運営しているインターネットサイト「中海圏域就職ナビ」を紹介します。登録料、会費とも無料ご利用いただけますので、ぜひご利用ください。(利用者登録しなくても、誰でも閲覧は可能です。)

■新規学卒者への情報発信！就職活動応援サイト

### 「中海圏域就職ナビ」

インターネットを利用して、県内外の学生の皆さんに地元企業を紹介し、地元就職に役立ててもらおうためのものです。企業の魅力や情報を発信することができます。掲載された採用情報をもとに、利用者は求職情報を検索することができます。

※ インターネットサイトには、米子市ホームページの「くらしの情報」内の「就職情報」からアクセスできます。

■問合せ 中海圏域就業支援連携事業推進協議会事務局（松江市役所 定住企業立地推進課内）(☎0852-55-5660)

または 米子市商工課労政係 (☎23-5216)

## 公募委員を推薦していただく 団体を募集します

米子市では、島根原子力発電所の周辺環境の影響、安全対策等を把握し、市民の健康と安全の確保ならびに原子力防災行政を推進することを目的として「米子市原子力発電所環境安全対策協議会」を設置します。この協議会において、より一層市民の意見を聴取するための協議会公募委員を推薦していただく団体を募集します。

■募集団体数 3団体

■応募資格 次の条件を全て満たす団体

(1) 米子市内に事務所を有する団体で、営利を目的とする団体、政治団体、または暴力団でないこと。

(2) 団体の役員が暴力団員または暴力団もしくは暴力団員と密接な関係がないこと。

■応募方法 次の必要事項を記入し(様式任意)、防災安全課まで持参、郵送、または電子メールで提出してください。

(1) 所在地、代表者の職・氏名、電話番号 (2) 所属する団体の概要(設立の趣旨、構成員数、過去1年間の活動内容など) ※ご提出いただいた書類は返却いたしませんのでご了承ください。

■委員の推薦 公募団体に選定後、推薦していただきます。(1団体につき1人)

■委員の要件 市内に住所を有し、満18歳以上であり、平日の日中に開催される会議に出席ができること。ただし、米子市職員、高等学校(全日制)に在学する者でないこと。

■委員の任期 委員委嘱の日から平成29年3月31日まで

■委員の報酬 一会議あたり7,000円(源泉所得税含む。)

■募集期間 1月4日(月)～20日(水)

■選考結果 1月末頃に通知します。

■応募先・問合せ 〒683-8686 米子市加茂町1丁目1番地 米子市総務部防災安全課危機管理室 (☎23-5328、FAX23-5387、Eメール:bousai@city.yonago.lg.jp)

## 「ジョイサポートよなご」会員の募集

中小企業および各種団体で働く皆さんの福利厚生をサポートする「ジョイサポートよなご」の会員を募集しています。会員になると、さまざまな福利厚生サービスを受けることができます。この機会に入会してみませんか。

■福利厚生サービスの内容 健康診断・人間ドックやインフルエンザ予防接種の助成、慶弔給付金、各種資格取得の助成や割引、各種チケットの割引斡旋、旅行の割引・補助など

■入会できる方 鳥取県西部地区(米子市・境港市・西伯郡・日野郡)に事業所がある中小企業(資本金が3億円以下、または従業員が300人以下の企業)および各種団体で働く従業員と事業主の方。個人事業主の方もご入会いただけます。

■会費 月額1人あたり1,000円

※法人または個人事業主が負担した会費は、税法上損金または必要経費扱いにできます。くわしくはお問い合わせください。

■問合せ (一財)米子市勤労者福祉サービスセンター (☎38-1122)

## 米子市公民館運営審議会委員募集

米子市の公民館の管理、運営、各種事業のあり方について調査審議していただくため、次のとおり委員を募集します。

■公募人数および応募資格

2人(平成28年1月1日現在、満20歳以上で、市内に在住または通勤・通学している方。米子市職員を除く。)

■会議 2時間程度の会議を年2回程度開催予定

■任期 平成28年2月1日から2年

■応募方法 「米子市における公民館の運営のあり方」についての考えを800字程度にまとめ、所定の応募申込書を同封のうえ、生涯学習課まで送付してください。※応募申込書は生涯学習課にあります。米子市ホームページからもダウンロードできます。

■選考方法 応募書類をもとに、書類選考します。

■応募締切 1月15日(金)必着

■応募・問合せ 〒683-8686 米子市東町161-2

米子市教育委員会事務局生涯学習課 (☎23-5442、FAX23-5414、Eメール:shogaku@city.yonago.lg.jp)

米子市公民館運営審議会とは？

米子市の公民館の管理、運営、各種事業等のあり方について調査審議する機関です。この審議会の委員には、今回公募する委員のほか、学校教育および社会教育の関係者、家庭教育の向上に資する活動を行なう方、学識経験者の方々に就任いただく予定です。

## 米子市社会教育委員募集

米子市の社会教育に関し、教育委員会に助言していただくため、次のとおり委員を募集します。

■公募人数および応募資格

2人(平成28年1月1日現在、満20歳以上で、市内に在住または通勤・通学している方。米子市職員を除く。)

■会議 2時間程度の会議を年2回程度開催予定

■任期 平成28年2月1日から2年

■応募方法 「米子市における社会教育のあり方」についての考えを800字程度にまとめ、所定の応募申込書を同封のうえ、生涯学習課まで送付してください。※応募申込書は生涯学習課にあります。米子市ホームページからもダウンロードできます。

■選考方法 応募書類をもとに、書類選考します。

■応募締切 1月15日(金)必着

■応募・問合せ 〒683-8686 米子市東町161-2

米子市教育委員会事務局生涯学習課 (☎23-5442、FAX23-5414、Eメール:shogaku@city.yonago.lg.jp)

米子市社会教育委員とは？

米子市の社会教育に関し、教育委員会に助言するため、社会教育に関する諸計画を立案すること、諮問に応じて意見を述べること、必要な研究調査を行なうこととされている委員です。この委員には、今回公募する委員のほか、学校教育および社会教育の関係者、家庭教育の向上に資する活動を行なう方、学識経験者の方々に就任いただく予定です。





# 相談

■相談名  
内容▶日時/場所/問合せ先

## ■人権相談

人権擁護委員が相談に応じます。相談無料、予約不要。▶12日(火)、2月10日(水)午後1時~4時/市役所第2庁舎1階相談室/人権政策課(☎23-5415)※鳥取地方法務局米子支部(☎22-6161)では、毎日人権相談に応じています。

## ■行政相談

国など役所へのご要望、ご意見について行政相談委員が相談に応じます。予約不要。▶8日(金)、25日(月)、2月8日(月)/市役所本庁舎4階402会議室。いずれも午後1時~4時/市民相談課(☎23-5378)

## ■多重債務・法律相談

多重債務や法律に関する困りごとについて、弁護士や司法書士などが無料で相談に応じます。1件30分、要予約。▶20日(水)午後1時30分~4時/米子コンベンションセンター/毎月開催/鳥取県西部消費生活相談室(☎34-2648)・米子市消費生活相談室(☎35-6566)

## ■米子市消費生活相談室

買い物、訪問販売のトラブルや借金、架空請求、クーリング・オフなど消費生活に関する相談に応じます。▶平日午前8時30分~午後5時/消費生活相談室(市役所本庁舎1階)/米子市消費生活相談室(☎35-6566)

## ■法律相談センター米子

法律に関する困りごと、多重債務、クレジット、消費者金融などについて、弁護士が相談に応じます。1件30分5,000円。※ただし、多重債務(クレジット、消費者金融)の相談は無料。要予約(受付:平日午前9時~午後5時)▶毎週火曜日の午後3時~7時/米子天満屋4階/鳥取県弁護士会米子支部(☎23-5710)

## ■高齢者なんでも無料電話相談

高齢者の方の相続、財産管理、介護などの問題について、幅広く弁護士などが相談に応じます。▶毎週月・木曜の午後1時30分~4時。☎0120-65-3948(通話料無料)/高齢者支援センターとっとり(鳥取県弁護士会内)(☎0857-22-3912)

## ■心配ごと相談・法律相談

●心配ごと相談 日常生活の悩みや心配ごとについて、相談員(民生委員)が相談に応じます。予約不要、無料。▶毎週月・水・金曜日(祝日・休日および年末年始は除く。ただし、月・水曜日が祝日・休日の場合はその翌日)の午前10時~午後3時/ふれあいの里1階(☎22-7830)

●法律相談 弁護士が相談に応じます。1人30分、費用2,000円、要予約。▶毎月第1・3月曜日(年末年始は除く。月曜日が祝日・休日の場合はその翌日)午後1時~3時/ふれあいの里1階/毎週月・水・金曜日の午前10時~午後3時に、電話(☎22-7830)で予約/米子市社会福祉協議会(☎23-5490)

## ■鳥取県行政書士会無料相談

相続・遺言・成年後見・交通事故・外国籍の方の在留(ビザ)・帰化など、行政書士が無料で相談に応じます。予約不要。▶9日(土)・2月13日(土)午前10時~午後2時/イオン米子駅前店4階 男女共同参画センター会議室/鳥取県行政書士会事務局(☎0857-24-2744)

## ■司法書士による「無料法律相談」

相続・遺言/不動産の贈与・売買/不動産・商業登記/成年後見の申立て/高齢者・障がい者の財産管理/家賃・貸金・売掛金など140万円以下の民事紛争/借金・多重債務問題/その他の身の回りの法律問題について、司法書士が無料で相談に応じます。▶31日(日)午前10時~正午/米子市文化ホール 研修室2/鳥取県司法書士会(☎0857-24-7024)

# 米子市営住宅入居者募集

## ■所在地、戸数、規格、家賃

住宅名	所在地	空家番号		構造	間取り	家賃月額	建築年度
		棟	号				
皆生住宅	皆生5丁目	7R1	202	中層耐火3階建	3LDK	26,200円 ~51,500円	H7
西福原住宅	西福原8丁目	13R1	506	中層耐火5階建	2LDK	24,100円 ~47,300円	H13

## ■入居者の資格

現在一緒に住んでいるか、または住もうとしている親族(事実上婚姻関係と同様の事情にある方などを含む。)がある方。ただし、生年月日が昭和31年4月1日以前の方などは、単身でのお申込みが可能です。/世帯の収入が公営住宅法に定める収入基準に合う方/現に住宅に困窮していることが明らかかな方/米子市税などの滞納がない方/暴力団員でないこと

■申込受付期間 1月4日(月)~8日(金)

■申込受付時間 午前8時30分~午後5時15分

■申込受付場所 建築住宅課(市役所本庁舎2階)

淀江支所地域生活課(淀江支所1階)

## ■申込みに必要な書類

住宅申込書のほか、申込理由により添付書類が必要となる場合があります。添付書類については、建築住宅課にご確認ください。住宅申込書は建築住宅課、淀江支所地域生活課にあります。※米子市に住民登録されている方は、住民票の提出は必要ありません。※今回の申込みから、住宅申込書に申込者全員の個人番号(マイナンバー)の記入が必要となります。マイナンバーがわかるものと合わせて本人確認書類(運転免許証など)をご持参ください。

■入居選考方法 1月12日(火)に公開抽選により選考します。

■入居可能予定日 2月1日(月)

※次回の市営住宅入居者募集は2月1日からの予定です。

■問合せ 建築住宅課(☎23-5263)

## 鳥取県特定(産業別)最低賃金が改正されました

●鳥取県電子部品・デバイス・電子回路、電気機械器具、情報通信機械器具製造業最低賃金

平成27年12月19日から 時間額 753円に改正

●鳥取県各種商品小売業最低賃金

平成27年12月19日から 時間額 710円に改正

(「鳥取県最低賃金」は平成27年10月4日から時間額 693円に改正されています。)

## ■問合せ

鳥取労働局労働基準部賃金室(☎0857-29-1705)

米子労働基準監督署(☎34-2231)

## 米子市立図書館ビジネス支援(要事前申込)

●起業・経営なんでも相談会

とき・ところ 17日(日)午後1時~5時・2階研修室  
予約先 米子市立図書館(☎22-2612)

●起業・事業融資相談会

とき・ところ 17日(日)午後1時~5時・2階研修室  
予約先 日本政策金融公庫米子支店(☎34-5821)

●よなご若者サポートステーション出張相談

とき・ところ 19日(火)午後1時~5時・2階研修室  
予約先 よなご若者サポートステーション(☎21-8766)

●ビジネス情報相談会

とき・ところ 15日(金)午後1時~3時・2階研修室  
予約先 鳥取県立図書館(☎0857-26-8155)

●特許無料相談

とき・ところ 26日(火)午後1時~4時・2階研修室  
予約先 米子市立図書館(☎22-2612)

## ■申込・問合せ

健康対策課 (☎23-5452~5454)  
錦町一丁目「ふれあいの里」3階

## お子さんの予防接種

### ◆結核予防接種(BCG)◆

- ところ 米子市福祉保健総合センター(ふれあいの里)3階
- 受付 午後1時~2時(接種開始は午後1時15分~)
- ▶生まれ月ごとに毎月実施します。受けられなかった場合は、翌月以降に受けてください。
- ▶母子健康手帳、予診票をお持ちください。母子健康手帳がないと受けられません。「予防接種と子どもの健康」の冊子を読んできてください。体温は接種会場で測ります。

対象児	接種日
H27年7月16日~H27年7月31日生	1月14日(木)
H27年8月1日~H27年8月15日生	1月27日(水)
H27年8月16日~H27年8月31日生	2月9日(火)

生後5か月で接種します。生後12か月未満で接種を受けていない方も受けてください。(平成25年4月から、対象年齢が12か月未満に変更となりました。)

## 麻しん(はしか)風しんの 予防接種はお済ですか?

- 1歳のお子さん、年長さんの保護者の方へ
- 麻しん風しん混合予防接種(MR2期)を実施しています。
- ※年長さんが無料で接種できるのは、3月31日までです。
- ※委託医療機関に個人で予約してから接種を受けてください。
- ※予診票と母子健康手帳をご持参ください。
- ※予診票を紛失された方は、接種医療機関または健康対策課までご相談ください。

対象者	接種期間(無料)
1歳のお子さん	1歳~2歳未満
年長さん	H21年4月2日~ H22年4月1日生 平成28年3月31日まで

## 「先端医療創造都市よなご」情報発信事業

### 「健康で安心して暮らせる米子のこれから」 米子市在宅医療推進フォーラムを開催します

米子市には、鳥大病院をはじめとした大規模な病院のほか、多数の医療機関や介護施設があり、全国的に見ても医療資源に恵まれています。その医療資源をいかし安心して暮らせるまちづくりを推進するため、在宅医療等をテーマにシンポジウムを行ないます。

■とき 2月11日(木・祝)午後1時30分~

■ところ 米子市文化ホール

■対象者 どなたでも参加できます。

※くわしくは、広報よなご2月号でお知らせします。

■問合せ 地域政策課(☎23-5356)

長寿社会課(☎23-5155)

## 日本ロボット外科学会 市民講演会

第8回日本ロボット外科学会学術集会(会長:中村廣繁鳥取大学医学部 器官制御外科学講座 胸部外科学分野 教授)では、学術集会を開催するに当たり、「知って得する!医療に貢献するロボット技術」をテーマに市民講演会を企画しました。皆さんの参加をお待ちしています。

■とき 1月30日(土)午後1時30分~3時

(受付:午後1時)

■ところ 米子コンベンションセンター 2階 国際会議室

■テーマ 知って得する!医療に貢献するロボット技術



北野博也さん 高本陽一さん 植木賢さん 武中篤さん

○司会 鳥取大学理事/副学長 北野博也さん

○講演1 『役立つロボットを目指して』  
株式会社テムザック代表取締役 高本陽一さん

○講演2

『日本から世界へ 新しい医療機器の開発と発明教育』  
鳥取大学医学部附属病院 次世代高度医療推進センター長  
植木賢さん

○講演3

『そこまでやってきたロボット手術の全貌を解明する』  
鳥取大学医学部附属病院 低侵襲外科センター長  
武中篤さん

※入場無料(申込不要 先着250人)

■問合せ 鳥取大学医学部 器官制御外科学講座  
胸部外科学分野(☎38-6737)



## 早期発見・早期治療が「がん」からあなたの命を守ります 精密検査は受けられましたか？

日本人の2人に1人がかかるといわれる「がん」。  
自覚症状がでるまでに見つけた早期がんの約9割は治すことができます。

特に大腸がん検診は「自覚症状がないから」、「検査が苦しいから」、「どうせ痔だから大丈夫」…などの理由で受けないでいませんか？

**検診結果が「要精密検査」だった方は、早めに精密検査を受けましょう。**

自分の健康のためにも、大切な家族のためにも、精密検査を受けることは大事だね！



## 献血のご案内

医療に必要な血液は、多くの人々の善意と協力で確保されています。皆様のご理解とご協力をお願いします。

■献血ルーム「ひえづ」（イオンモール日吉津 東館1階）

●開所日 火、木、土、日曜日、および毎月20日、30日

●受付時間 午前9時30分～午後1時30分、午後2時30分～5時（成分献血は4時まで）

■街頭献血 日程については、日本赤十字社鳥取県赤十字血液センター日吉津出張所までお問い合わせいただくか、鳥取県赤十字血液センターのホームページをご確認ください。

■問合せ 日本赤十字社 鳥取県赤十字血液センター日吉津出張所（☎27-1724）

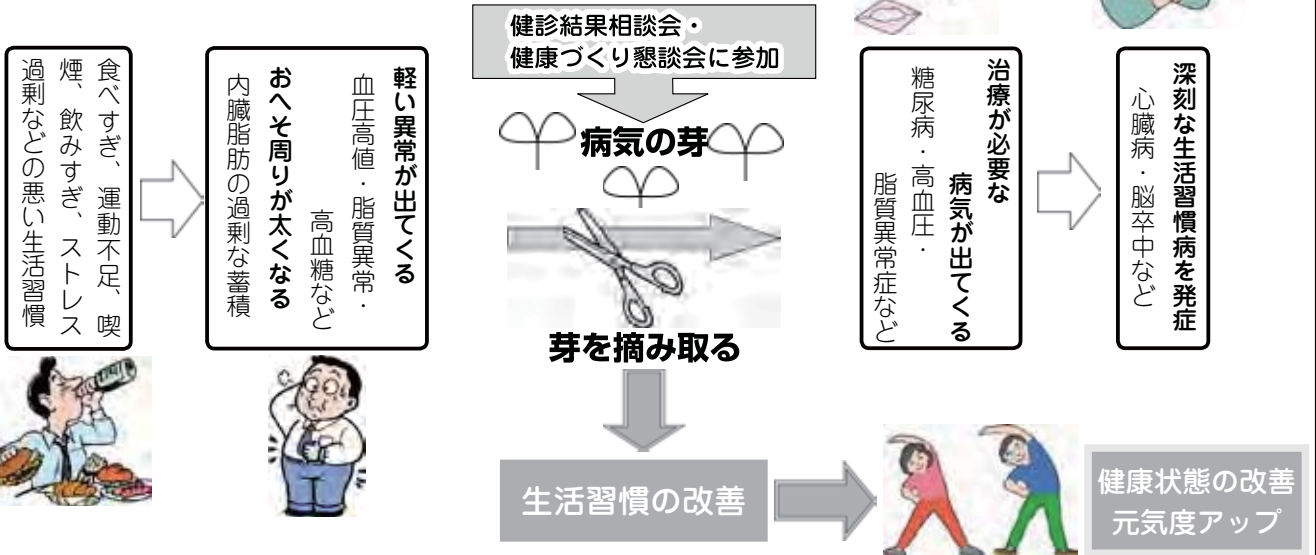
## 健診結果相談会・健康づくり懇談会(特定保健指導)

～届きましたか？特定保健指導利用券～

米子市の特定健康診査または人間ドックを受けられた方で、腹囲（おへそ周り）やBMI（体格指数）が標準より少しオーバーし、血圧、血中脂質、血糖値の結果が少し高めだった方を対象に、健診結果相談会・健康づくり懇談会のご案内（特定保健指導利用券）を随時お届けしています。

5年後、10年後もより健康でいられるよう…保健師、管理栄養士と一緒に健康について考え、これからの健康づくりのお手伝いをします。ご予約お待ちしております！！

### 生活習慣病の芽を摘み取りましょう





# 1月の催し

日	月	火	水	木	金	土
					1	2
3	4	5	6	7	8	9
10	11	12	13	14	15	16
17	18	19	20	21	22	23
24	25	26	27	28	29	30
31						

## 児童文化センター (☎ 34-5455)

### ぐりぶらでんしゃ王国

(主催：ぐりーんプラレール)  
9日(土)午前10時から組立、午後1時頃から展示開始。10日(日)午前9時から展示、午後3時30分から解体。量一量分の巨大なプラレールをみんなで組み立てます。プラレール車両の持ち込み可。当日自由参加、無料。

### 夕暮れ観望会「月を見よう」

16日(土)午後4時30分～5時30分。雨天、曇天中止。対象：どなたでも可・無料、当日自由参加。

### おもちゃの病院

24日(日)①午前10時～、②午前11時～、対象：幼児～中学生、各回6組、診察料：無料(部品代のみ実費)。修理できないおもちゃもあります。※1家族1点限り。10日(日)から電話受付。

### じどぶん育児相談室「ままこん」

27日(水)午前10時～正午。予約不要、相談無料。元保育士が子育て中の保護者の悩みの相談にのります。

### 木のおもちゃクラブ「もくもく」初心者の日

27日(水)午前10時～正午、対象：大人。はがきサイズの木のパズルを作ります。4人、参加費450円。6日(水)か

ら電話受付。

### プラネタリウム「1月の星空解説」

平日…午後2・3時、冬休み中(7日まで)の平日…午前11時・午後2・3時、土・日・祝日…午前11時・午後1・2・3・4時の投影。幼児・70歳以上の方無料、小中高校生50円(土・日・祝日は無料)、大人310円。

### プラネタリウム「冬の星座をさがそう」

2日(土)を除く毎週土曜日、午後1時～1時40分、小中高校生無料、大人310円。小学4年の理科学習に役立つ、冬の星座の学習投影を行ないます。

### えほんとわらべうた

毎週水曜日、0～1歳半：午前10時30分～、1歳以上：11時10分～。

### おはなしのへや (共催：朗読ボランティア火曜の会)

10日(日)午前11時～11時30分。対象：幼児～大人。

### 紙芝居のじかん

16日(土)午後2時30分～3時。対象：幼児～大人。

### だくちるおはなし会 (共催：おはなしグループだくちる)

23日(土)午後2時15分～2時45分。対象：幼児～大人。

### ■開館時間(電話受付時間)

午前9時～午後5時

### ■今月の休館日 毎週火曜日と1日～3日

■13日(水)から、図書室蔵書のインターネット検索、予約などのサービスがスタートします。くわしくはお問い合わせください。

■多目的ホールと研修室は開館日の午後10時まで利用可。有料・要事前申込(1週間前まで)。

## 米子市美術館 (☎ 34-2424)

### ※開催予告 特別企画展 《喜怒哀楽の図》帰郷記念 戸田海笛展

会期：2月14日(日)～3月13日(日)。会場：米子市美術館第1・2展示室。観覧料：500(400)円。※( )内は前売、15人以上の団体、大学生以下の方、70歳以上の方、障がいのある方(介護者1人を含む。)の料金。その他各種割引あります。

### ■開館時間 午前10時～午後6時

### ■今月の休館日 毎週水曜日と1日～3日

## 山陰歴史館 (☎ 22-7161)

### 企画展「写真が語る米子の歩み」

会期：23日(土)～3月27日(日)。会場：山陰歴史館第1・2展示室。観覧料：一般300円※70歳以上の方、大学生以下の方、障がいのある方(介護者1人を含む。)は無料。

### 民話のへや

17日(日)午後1時30分～、2階いろりの間。語り：ほうき民話の会。内容：一里松の妖怪ほか3話、民具あれこれ。※参加ご希望の方は、米子市役所駐車場をご利用ください。駐車券を歴史館までお持ちいただくと2時間無料になります。

### ■開館時間 午前9時30分～午後

6時(入館は午後5時30分まで。)

### ■今月の休館日 毎週火曜日と1日～3日

## 福市考古資料館 (☎ 26-3784)

### 常設展開催中

市内で発掘された主な出土品を紹介しています。観覧料：無料

### ■開館時間 午前9時30分～午後5時

### ■休館日 毎週火曜日と1日～3日、13日

## 市立図書館 (☎ 22-2612)

### 5日(火)から開館します。

### つつじ読書会

9日(土)午後2時、2階研修室。『霧の発見』(前半)吉田洋一：著 岩波新書。※次回2/6(土)

### こどものための論語教室

10日(日)午前10時30分～11時30分、2階研修室。『こども論語塾』安岡定子：著 を読みます。対象：小学生(親子可)※次回2/7(日)

### 楽しく漢文に学ぶ会

10日(日)午後1時30分、2階研修室。『論語新釈』宇野哲人：著(講談社学術文庫)を読みます。※次回2/7(日)

### おはなし会(1階おはなしのへや)

★毎週木曜日(協力：ほしのぎんか、第4木曜日：火曜の会)午前10時40分～11時30分。

★12日(火)(毎月第2火曜日・図書館職員)午後4時～

### 古文書研究会

23日(土)午後1時30分～4時30分、2階研修室。古文書入門「多比能実知久佐」(日吉津村石原家から雲州母里西村家に嫁いだ美須女の諸国巡礼旅日記)を読みます。講師：中宏さん。

### 伯耆文化研究会1月例会



16日(土)午後1時30分、2階多目的研修室。「山陰地方の藩札—江戸時代から明治時代の古札・私札—」…発表者：山道俊哉さん。「松江城天守が国宝になった訳と今後の課題—通し柱・包板・帯鉄を中心に—」…発表者：和田嘉寿さん。

### こころの相談会(要事前申込)

13日(水)午後2時～4時、2階研修室。予約先：ライフサポートセンターとっとり(☎0120-82-5858)(平日午前9時30分～午後5時30分)

### 知的書評合戦：米子ビブリオバトル

24日(日)午後2時～4時、2階研修室。主催：米子ビブリオバトル(☎080-5751-4750(山田さん))

### ギャラリー ●「伯耆と因幡

地元と一緒に盛り上げる！団体合同パネル展」主催：しろ凸たん製作委員会。10日(日)まで(最終日は午後4時まで)。鳥取県内の歴史や観光名所などを題材にし、キャラクターを使ってそれぞれの地元を盛り上げるために活動している団体のこれまでの活動のパネル展です。

●「よどえのサイノカミさん」写真パネル展 主催：上淀白鳳の丘展示館。13日(水)～24日(日)★ビジネス支援は15ページ

### ■開館時間

平日：午前9時～午後7時、土・日・祝日：午前10時～午後6時

### ■今月の休館日

毎週月曜日、1日～3日(年始)、31日(月末資料整理)、新年は5日から開館。31日、2月1日は連休になります。

米子水鳥公園  
(☎24-6139)

### 自然観察会「初日の出！コハクチョウ観察会」

初日の出を背景に、園内に群れるコハクチョウを観察して新年を迎えます。1日(金・祝)午前7時～8時。対象：どなたでも。持ち物：温かい服装でご参加ください。双眼鏡は貸し出しできます。

### お正月企画「ドングリこま回し大会 2016」

ドングリにつまようじを刺してこまを作って回し、回った時間の長さに応じて金・銀・銅の記念バッチをプレゼントします。1日(金・祝)～3日(日)開館時間中いつでも。対象：小学生以上がおすすめ。参加費：無料

### お正月企画「水鳥公園の生きものカルタで遊ぼう！」

畳を敷き、水鳥公園オリジナルカルタで遊べるコーナーを開設します。お正月らしく、ご家族や友人同士でカルタ遊びをしませんか。1日(金・祝)～3日(日)開館時間中いつでも。対象：5人前後のご家族や友人グループ。参加費：無料

### 手作り自然教室「水鳥の絵を描く会 Part2」

望遠鏡で実際に水鳥を観察して画用紙に描きます。画用紙は提供します。でき上がった作品は米子水鳥公園絵画コンクールに出品してください。1月3日(日)午前9時～正午。対象：小学生以上先着15人・要予約。持ち物：鉛筆、消しゴム、絵の具セット。参加費：無料

### 第21回米子水鳥公園絵画コンクール作品募集

小学生が描いた絵を募集し、全応募作品はすべて展示します。展示期間中、来館者による投票審査があり、優秀作品は表彰します。応募方法：四つ切画用紙に好きな鳥の絵を描き、裏に作品名、学校名・

学年・名前(ふりがなも併記)を記入の上、各学校または水鳥公園に提出してください。募集期間：10日(日)まで。展示期間：18日(月)～3月6日(日)。投票審査：18日(月)～31日(日)。

●米子水鳥公園の催しへの参加には入館料が必要です。

●入館料は、高校生～69歳の方は310円、その他は無料です。

●水鳥公園のイベントは、とっとり県民カレッジ連携講座です。

### ■開館時間

午前8時30分(土・日・祝日は午前7時)～午後5時30分。※お正月三が日は臨時開館します。開館時間は元日が午前7時～午後5時、2日・3日が午前8時～午後5時です。

### ■今月の休館日

伯耆古代の丘公園  
(☎56-6817)

### 1月ロビー展

#### 第4回「切り絵展」

出展者：門永義廣さん。4日(月)～31日(日)。期間中は体験もできます。材料費はご負担ください。

### クラフトの日(第3水曜日)

切り絵作り 20日(水)、受講料：材料代。

■入園料 大人200円、小・中学生50円。(市内にお住まいの方の料金。受付でお申し出ください。)

### 第11回ビッグシップ探検ツアー

■と き 2月11日(木・祝)午後1時30分～4時(予定)

■募集期間 1月6日(水)～27日(水)必着(※定員になり次第、締め切ります。)

■応募条件 小学生以上(ただし、小学生は保護者同伴)、階段60段を登れる方、また高所恐怖症でない方(※応募方法など、くわしくはお問い合わせください。)

■申込・問合せ 〒683-0043 米子市末広町294 米子コンベンションセンター探検ツアー係(森下、小野寺)(☎35-8111、FAX39-0700)

■開園時間 午前9時30分～午後5時

■今月の休園日 13日、27日

### 素鳳ふるさと館

(☎34-2888：米子市観光センター内)

素鳳のお人形と地元作家のお人形期間：～2月7日(日)。入館無料。

### 手しごとギャラリーkaike

#### 『山陰の郷土玩具とお人形』

昔から伝わる縁起物や、若い職人の創作人形など、山陰で作られている玩具などを集めてみました。期間：好評につき11日(月・祝)まで延長しました。入館無料。

### 鳥取県調理技能士会による高野豆腐彫刻展

期間：13日(水)～2月22日(月)

### 手仕事体験教室※参加を希望される方は、素鳳ふるさと館まで電話でお申し込みください。

▶親子で参加 手形のお皿を作ろう

講師：『陶工房 根-ne.』。17日(日) ①午前10時～、②午後1時30分～。参加費：3,000円。定員：各10人。

▶ちくちく つるして飾ろう

27日(水)、30日(土)午後1時30分～、約3時間。参加費：3,200円。定員：各10人。

■開館時間 午前9時～午後6時

■今月の休館日 1日、12日、26日

# 水鳥公園からのたより

## シロハラ



冬の水鳥公園の園路を歩いていると、園路脇の茂みから「ガサッ、ガサッ」と落ち葉をかきわけの音が聞こえてくることがあります。しゃがんで音がする辺りをよく見ると、そこにはシロハラがいるかもしれません。

シロハラは、冬の公園や林のそば、民家の庭先などでふつうに見られるツグミの仲間です。ロシアから越冬のために渡って来る冬鳥です。シロハラという名前ではありますが、実際には腹は灰色に見えます。背中中はオリーブ褐色の地味な鳥で、いつも木陰にいたので、姿が目立ちません。なお、落ち葉をガサガサとかき分けているのは、落ち葉の下に木の実やミミズなど、食べものが無いか探しているところです。

木の実を好んで食べる鳥で、園外では熟れたカキの実を食べている姿を時々見かけます。一方、園内ではクロガネモチの赤い実を食べている姿が見られます。一般的に、木の実を好んで食べる鳥の中では、ヒヨドリが最も強く威張っている印象があるのですが、水鳥公園ではシロハラがヒヨドリを追い払ってクロガネモチの実を独占していました。また、園路を歩いていると、突然、園路脇の茂みから「ピョピョピョピョ…」と鳴きながら飛びだしてくることがあります。この時、オリーブ褐色の背中と尾羽の両端に白い点が目立つ後ろ姿が特徴的で、一瞬の出来事ですがシロハラだとすぐに分かります。

シロハラには、色が淡いものと濃いものがあります。色が淡いものは幼鳥、濃いものは成鳥であることが多く、特にオスの成鳥は色が濃くて、頭は灰色っぽくて顔は黒っぽくなります。また、折りたたんだ翼の中央部に淡褐色の小さな点が並んでいるものは、今年生まれの幼鳥です。シロハラを見かけたら、羽色に注目すれば年齢や性別まで分かるかもしれません。

また、シロハラには、窓ガラスに衝突して死んでいることが多い印象があります。民家のそばに住んでいるため、何かに驚いて木陰から飛び出す際に、民家の窓ガラスに映り込んだ景色について飛び込んでしまうのでしょうか。もし、鳥がよく衝突するガラス窓がありましたら、飛んでいるタカのシルエットを模した黒いステッカーをガラスに貼ると、そこは通り抜けられないと鳥が気づいて、事故を減らせるかもしれません。お困りの方はぜひお試しください。



クロガネモチの実を食べるシロハラ

米子水鳥公園 桐原佳介



ジョウビタキ

### 1月に見られる生きものたち

鳥類：コハクチョウ、マガン、ハジロカイツブリなどのカイツブリ類、オナガガモなどのカモ類、コサギなどのサギ類、オオタカなどのタカ類、ジョウビタキなどの小鳥類、カワセミ。  
その他：ヌートリア ほか。

## 「よなごの宝88選」から

### 海外移民の記念碑 《宝 No.73》

弓ヶ浜の各地には、移住者の寄進した鳥居や灯籠が見られます。近世来の入植の伝統と制約のある砂地の風土を背景に、弓ヶ浜は開拓精神が旺盛です。鳥取県の海外移住は明治20年代から北米を中心に始まり、大正期には南米にも広がりましたが、そのほとんどを弓ヶ浜出身者が占めています。例えば大正期のカナダ在留者は524人中428人となっています。

点在する石造物は、主に農業や漁業に従事し、やがて排日運動に遭いながらも、新天地に挑んだ人々が故郷に託した希望と願いの証しです。

大崎神社の大灯籠（大崎） 明治40年（1907）10月に建立された高さ4.8メートルの大灯籠です。基壇部に「大崎渡米者／寄進人名／席次抽籤」とあり、大崎42名、大篠津村2名、大崎軍人2名の名前が刻まれています。地震で壊れていますが、大きく壮麗な造りで意気込みが伝わってきます。同様の灯籠は葭津神社にもありました。

葭津神社の鳥居（葭津） 明治44年（1911）11月の建立。左右の脚部に「奉・「献」とあり、「米州移民」の文字に続いて13名の名前が刻まれています。粟嶋神社の春日灯籠（彦名町） 昭和15年（1940）、皇紀2600年を記念して忠魂碑前に寄進された一対。竿部に「渡米者」の文字に続いて29名の名前が刻まれています。高さ約3.5メートル。【よなごの宝88選実行委員会】



葭津神社



粟嶋神社

**お知らせ 第61回よなご88探宝会** 講座「道の文化史～伯耆のみち今昔」、1月30日（土）午後2時、米子市立図書館研修室、資料代300円。お問い合わせは、よなごの宝88選事務局（東町161-2 文化課内、☎23-5438、FAX23-5414）まで。

**米子市の人口と世帯数** 平成27年11月30日現在（住民基本台帳による。） ※（ ）内は前月比  
人口 149,716人（+41人） 男性 71,095人（+40人） 女性 78,621人（+1人） 世帯数 65,537世帯（+55世帯）

編集発行／米子市総務部秘書広報課／〒683-8686 米子市加茂町1-1／☎23-5372

Eメール kouhou@city.yonago.lg.jp ■毎月1日発行 ■印刷／有限会社米子プリント社

米子市役所（代表☎22-7111）

米子市グリーン購入適合紙を使用しています

