

みず・まち・自然 エンジョイ！米子

multilingual translation >

You can get information about
Yonago on your smartphone.



音声読み上げ・多言語翻訳は「カタログポケット」で

広
報

よなご

1

2025
January
No.238



特 集

もっと歩いて 楽しいまちへ！

米子市長 伊木隆司

明けましておめでとうございます。

市民の皆様におかれましては、令和7年の輝かしい新春を健やかに迎えの心よりお慶び申し上げます。

昨年を振り返りますと、夏に開催された「パリ2024オリンピック・パラリンピック」に米子から三上選手、森選手、高橋選手の3名の選手が出場され、世界の舞台に挑む

米子市議会議長 岡田啓介

明けましておめでとうございます。

市民の皆様には、お健やかに新春をお迎えのことと心からお慶び申し上げます。また、日頃より議会運営並びに活動に対しまして、ご理解とご協力を賜り、深く感謝申し上げます。

昨年は、日本全体がコロナ禍からようやく日常生活を取り戻しつつある中で、元日の能登半島地震をはじめ

姿に米子が沸き、勇気と感動をいただきました。秋に鳥取県内で開催された「ねんりんピックはばたけ鳥取2024」では、米子市内で県内最多の7種目の交流大会が行われ、県外から参加された多くの選手や、関係者の皆様に本市の魅力を存分に感じていただけたことと思います。

また、昨年は米子駅北広場の再整備に着手したほか、駅前通りの一部の区間の車道空間を活用した賑わい創出の実証実験、だんだんバス「歴史コース・まちなかコース」の本格運

新年のごあいさつ

めとする、全国各地での地震、台風や記録的な豪雨が相次ぎ、多くの被害に見舞われました。また、国際社会においては、ウクライナやガザ地区など、いまだ戦争状態にあり、政情不安定な状況が続いています。一方で、パリオリンピック・パラリンピックにおいては、米子市にゆかりのある選手達の出場とその活躍、県内初の内閣総理大臣が誕生するなど、喜ばしいニュースもありました。

このような中、本市を含む全国の自治体は、急速に進行する少子化へ

行、弓浜地区における巡回バスの実証運行など、「歩いて楽しいまちづくり」の取り組みをさらに進めました。観光の面においても、皆生温泉では海岸遊歩道の街灯をリニューアルし、灯りによる魅力的な温泉情緒を創出したほか、米子城跡では三の丸番所のオープンや、安全で登りやすい登城路の整備が進むなど、来訪される方々を温かくお迎えする体制を整えてまいりました。

迎えました令和7年は、今後のまちづくりの方向性や将来像などを示

の対応や各地で相次いだ災害への対応、さらには混沌とする国際情勢や物価高騰などによる地域経済への影響に直面しています。これらの諸課題にしっかりと向き合い、市民の皆様と協働しながら、地域における様々な課題を解決する必要があると考えています。

市議会においては、議会のDX化を含めた議会改革に継続して取り組んでおります。昨年は、タブレット端末によるペーパーレス会議を本格稼働するとともに、常任委員会、議

す「米子市まちづくりビジョン」を改定し、4月から新たなビジョンのもと、「住んで楽しいまち よなご」の実現に向け、さらに邁進してまいります。「米子からの地方創生」を成し遂げ、多くの人々に米子の豊かさを実感してもらえよう努力を重ねて参りますので、引き続き、市政へのご理解とご協力を賜りますようお願いいたします。

結びに、本年が皆様にとりまして実り多き年となりますようお祈り申し上げます、新年のご挨拶といたします。

会運営委員会及び各特別委員会のインターネットによる録画配信を開始しました。今後も、市民に選ばれた代表として、市民の皆様の声を行政にしっかりと届けるとともに、わかりやすく開かれた議会を目指して、公平性や透明性のある議会運営に努めてまいります。

結びに、市民の皆様にとりまして、本年が素晴らしい年となりますよう心からお祈り申し上げます、新年のご挨拶とさせていただきます。

令和6年 市政主要ニュース

昨年を振り返り、米子市政に関する主要ニュースを10項目選びました。

パリ2024 オリンピック・パラリンピックで米子市ゆかりの選手たちが活躍！

水泳飛込の三上紗也可選手、パラローイングの森卓也選手、パラ陸上競技の高橋峻也選手が、パリ五輪・パラリンピックに出場しました。選手たちの活躍をたたえ、米子市からはスポーツ栄光賞を授与しました。



水道局と下水道部が統合し「米子市上下水道局」に

上水道と下水道の事業を効率的に運用するため、「米子市水道局」と「米子市下水道部」を、「米子市上下水道局」として11月に組織統合しました。今後、さらなる上下水道事業の効率化に向けて取り組みます。

「米子城跡三の丸番所」オープン

米子城跡の便益施設「米子城跡三の丸番所」が、3月にオープンしました。休憩スペースやトイレ、城の歴史などを学ぶことができる設備を備えており、米子城観光がさらに便利になりました。



米子市伝統芸能の認定制度創設

米子市を拠点として50年以上継続している郷土芸能を、「米子市伝統芸能」として認定する制度を創設しました。創設にあたり、「米子がいな太鼓」と「米子歌舞伎」を伝統芸能として認定しました。



名水百選「天の真名井」水車が復活

淀江町高井谷に湧く名水「天の真名井」の水車が、老朽化による故障からクラウドファンディングの活用により、復活を果たしました。高井谷自治会が中心となって修復し、3月の完成お披露目会では地元住民と関係者が水車の完成を祝いました。



法勝寺川河川敷に「水辺の楽校」オープン

「水辺の楽校」が6月、法勝寺川河川敷にオープンしました。子どもたちが安全に水辺に親しめるよう、護岸や広場が整備されました。



皆生温泉海岸沿い遊歩道の街灯整備・全区間で点灯

皆生温泉で進められている街灯整備事業において、皆生海浜公園の西側の街灯が4月から点灯を開始しました。これで、皆生温泉の海岸沿いの遊歩道で計画されている街灯整備が完了し、夜の温泉街のさらなる魅力向上につながりました。



撮影：下村康典

歩いて楽しいまちづくり施策の推進

だんだんバス「歴史コース・まちなかコース」の本格運行やICOCAの導入など、バスの利用促進施策を推進したほか、11月には駅前通りで車道を活用した、にぎわい創出の実証実験を実施しました。市内各所で歩行空間の整備を進めるなど、「歩いて楽しいまちづくり」に向けて取り組みました。



米子インター周辺の工業・産業用地を「みのりパーク」に

米子インター周辺工業用地（赤井手、今在家）と米子インター西産業用地（赤井手）の名称を「米子インターみのりパーク」に変更しました。同地には、テーマパーク型の和洋菓子工場など、6つの事業所が集積します。

医療・生活統合アプリ

「新とりりんりん」運用開始

～医療分野で全国初のマイキープラットフォーム活用～
マイナンバーカードを活用し、診察券を共通化・デジタル化して利用者の利便性向上や医療機関の業務効率化を図るアプリ「新とりりんりん」が運用を開始しました。今後、鳥取大学医学部附属病院をはじめとした市内の医療機関での活用が広がります。

車 社会の進展に伴い、失われた中心市街地のにぎわいを取り戻し、車に依存し過ぎない持続可能な暮らしを実現するため、世界中の都市で歩行者中心のまちづくりが進んでいます。米子市でも、誰もが暮らしやすい「歩いて楽しいまち」に向け、取り組みが加速しています。

今 回は、米子市が進める「歩いて楽しいまちづくり」について説明し、整備が進むまちの「今」をご紹介します。



駅前通り実証実験 YONAGO STREET WALK

駅前通りの車道の一部を活用し、飲食やワークショップが楽しめる屋台や、のんびりとくつろげる椅子やソファを置いたデッキと人工芝を設置し、居心地が良く歩きたくなる空間づくりの実証実験を、令和6年11月9日～10日に行いました。



歩くと、まちにいいこと、いろいろ

地域経済にいいね！



歩行者中心のまちになれば、飲食店が繁盛しやすく、まちの個性豊かな商店の魅力が輝きます。また、観光で訪れた人に、まちで食事や買い物も楽しんでもらえ、観光の収益化を図ることができます。

健康にいいね！



まちを歩くことが楽しくなれば、歩く機会が増えます。歩くことは最も基本的な運動であり、普段の生活の中で取り入れやすく、生活習慣病予防やフレイル予防、ストレス解消にも有効です。

公共交通にいいね！



歩行者が増えれば、バスなどの公共交通の利用者も増え、路線を維持することができます。免許を持っていない若者や、免許を返納した高齢者にとっても、暮らしやすいまちにすることができます。

歩いて楽しいまちを、公共交通でつなぐ

歩くことが楽しい、歩きやすいまちを作り、公共交通を使って中心市街地に出かけてもらおうとするのが「歩いて楽しいまちづくり」の基本的な考えです。駅周辺や中心市街地、皆生温泉、米子城跡、米子港などのエリアを歩行者中心の空間として整備し、それぞれを公共交通機関で結びます。



歩いて楽しいまちづくり宣言

米子市のまちなかを、「車中心」から「公共交通と歩行者中心」へと転換することで、車がなくても暮らしやすいまちをめざすことを、「歩いて楽しいまちづくり宣言」として令和5年に表明しました。



歩いて楽しい まちづくり宣言

米子市では、まちなかを「車中心」から「公共交通と歩行者中心」の空間へと転換し、人々が集い、憩い、多様な活動を繰り広げられる場へ生まれ変わらせることを目指しています。これからの未来のため、車への過度な依存から脱却し、車がなくてもまちなかや郊外で生活できる誰もが暮らしやすいまちづくりを進めていきます。ここ米子に集う人々が「歩いて楽しい」を実感できる街の実現のため、市民、企業、行政が連携した「歩いて楽しいまちづくり」に取り組むことを宣言します。

令和5年7月22日

伊木隆司



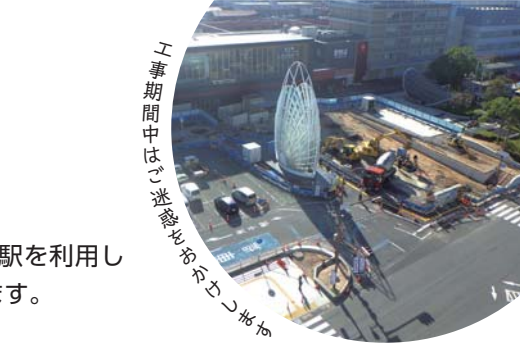
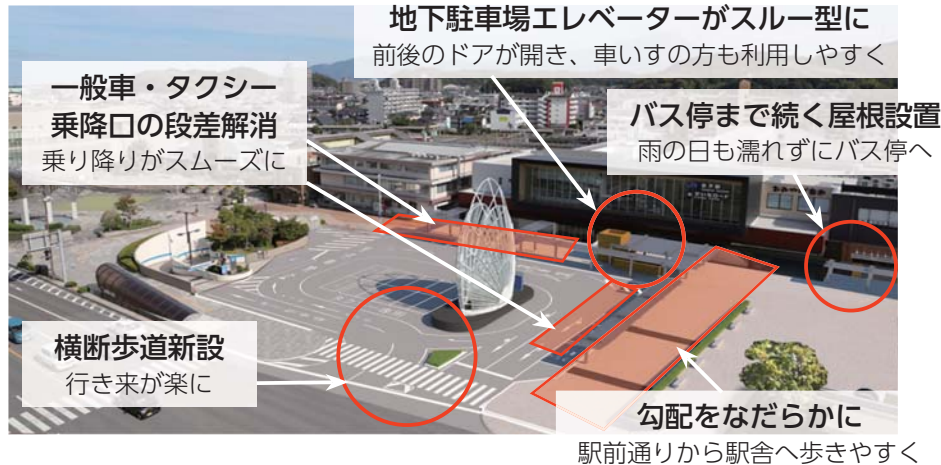
まちの玄関口で
交通結節点！

駅北広場

歩いて楽しいまちづくりの中心地として、より米子駅を利用しやすいよう、バリアフリー化などの整備を進めています。

規制期間：1月14日(火)～2月14日(金)

期間中、米子駅北広場ロータリー内は「タクシー」と「一般車」の乗り入れができません。「地下駐車場」と「身障者乗降場」の利用者は、ロータリーを使用できます。



工事期間中は迷宮地帯を歩かぬ

駅前にSLがやってくる!



湊山公園に野外展示している「D51形蒸気機関車」を、「だんだん広場」に移設します。(時期未定)
「鉄道のまち・よなご」を、より楽しんでいただけるエリアになります。

NEWS&TOPICS 歩く楽しさ進化中!

歩いて楽しいまちに向け、整備が進んでいます。既にリニューアルした通りや、これから工が進むものまで、まちの「今」をチェック!

駅南エリア

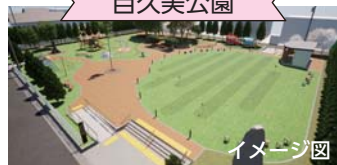
令和5年オープン
駅南広場



これまで駅北側にはなかった、平面駐車場、駐輪場、バスの駐車場を設けています。

「公園へ、まちへ“歩み”を繋げる」がコンセプト

令和7年工事開始予定
目久美公園



米子高専の学生のデザイン案をベースに、地元住民だけでなく、駅の利用者も憩える空間として整備します。

新しい駅南側の玄関口!
平面駐車場・駐輪場完備



米子アリーナ

米子駅から
米子アリーナへ
もっと歩きやすく!

令和9年5月オープン予定

米子アリーナ



約4,000人を収容できるメインアリーナを備えた、県内最大の体育館として整備します。防災拠点としても活用します。

今後、通称名を付けます

整備中(一部区間完了)

米子駅目久美町線

駅南口から東へ300mの区間、歩道の幅や段差解消など、歩行者中心の道路整備を進めます。「歩行者利便増進道路」(通称:ほこみち)に、鳥取県内第1号として指定しました。



米子駅目久美町線完了区間

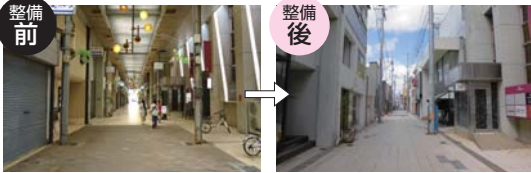


みんなが集まる
中心市街地へ！

角盤町周辺

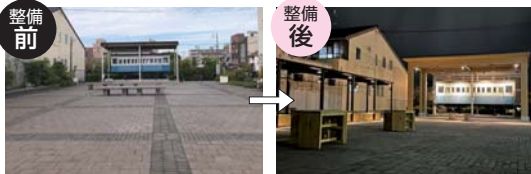
本通り商店街 令和8年整備完了予定

老朽化していたアーケードが令和5年に撤去され、現在は下水道工事を実施しています。今後は路面の美装化を進めます。



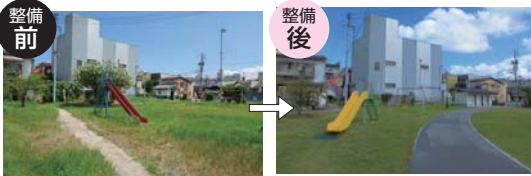
パティオ広場 令和6年整備完了

元町通り商店街のパティオ広場に屋根や照明、電源が整備されました。天候に左右されず、イベントを開催できるようになりました。



朝日公園 令和6年整備完了

中心市街地における賑わい創出や、子どもたちの遊び場、地域の憩いの場として遊具やベンチ、トイレを整備しました。



エルモール一番街 令和7年整備完了予定

令和6年にアーケードが一新。天井にはLEDが付けられ、夜でも明るく歩きやすくなり、今後は路面の美装化を進めます。



約8万5千球の電飾が
自在に色を変える
天井を美しく彩る



令和6年整備完了

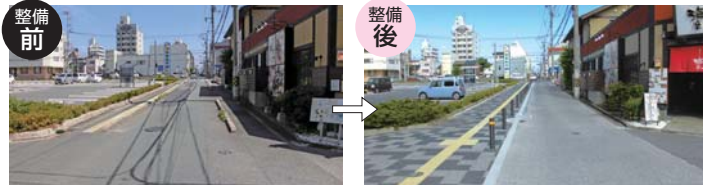
角盤町通り西線

路面の美装化などを行い、歩行環境を整備しました。



ひまわり駐車場の東側の通り 令和6年整備完了

歩道の拡幅やバリアフリー化（誘導ブロックの設置）を行い、歩行者優先の空間として路面の整備を行いました。



バスももっと便利に！

歩いて楽しいそれぞれのエリアをつなぐ主な公共交通機関がバス！市内循環バス「だんだんバス」がICOCAで支払えるようになりました。路線バスとだんだんバス、どんぐりコロコロバスの無料乗車日も設定するなど、バスの利用促進を進めています。

次の無料乗車日は
2月8日(土)！



皆生温泉

皆生温泉の海岸沿い遊歩道の街灯整備が全区間で完了し、夜の景観がより魅力的に。今後は東屋の改修や緑地整備を進め、憩える空間をめざします。



米子城跡

米子城跡の便益施設「米子城跡三の丸番所」が令和6年にオープン。湊山公園からの登城路も開通しました。今後も史跡として整備を進めます。



歩いて楽しいまちに向け
これからも進化を続けます！



3

4月から地域包括支援センターの一部が変わります

支援体制の充実のため、4月1日から一部の地域包括支援センターの名称や担当地区などが変わります。

▶ 3月31日まで

お住まいの地区	担当の地域包括支援センター
啓成、車尾、福生東、福生西、福米東、福米西	ふれあいの里地域包括支援センター 錦町一丁目139番地3

▶ 4月1日から

お住まいの地区	担当の地域包括支援センター
啓成、車尾	東山地域包括支援センター 錦町一丁目139番地3
福生東、福生西	福生地域包括支援センター 皆生新田一丁目5-1
福米東、福米西	福米地域包括支援センター 西福原二丁目1-10 米子しんまち天満屋3階

岡長寿社会課 (☎ 23-5155)

1

米子駅北広場への乗り入れを再度規制します

昨年からの駅北広場の工事に伴い、駅北広場ロータリーへの一般車とタクシーの乗り入れを規制してきましたが、再度規制を行うこととなりました。

▶ 規制期間 1月14日(火)～2月14日(金)

工事に伴い、一般車とタクシーの駅北広場のロータリーへの乗り入れが終日できなくなります。

規制期間中、一般車とタクシーは、駅南広場のロータリーをご利用ください。

※「地下駐車場」と「身障者乗降場」の利用者は、駅北広場を使用できます。

岡都市整備課 (☎ 23-5200)



4

認知症の方を見守るためのGPS機器費用を補助します

認知症の方で、外出中に行方不明になる可能性のある方を介護する家族を対象に、GPS機器の購入やレンタルの費用を補助します。

▶ 対象者 次のいずれかの方を在宅介護している方

- ① 65歳以上の認知症の方で、行方不明になる可能性のある方 (市内在住)
- ② 若年性認知症の方で、行方不明になる可能性のある方 (市内在住)
- ③ ①と②のほか、行方不明になる可能性がある方で、市長が適当と認める方

▶ 補助対象 GPS機器と付帯機器の購入費、レンタルにかかる加入・登録手数料(月々の利用料は対象外)

▶ 補助額 購入とレンタルの相当額(上限10,000円)
※補助金の交付は1人につき1回

▶ 申請方法

補助金交付申請書、見積書の写し、サービス内容がわかる書類を長寿社会課に提出

※必ず購入、レンタルする前に申請してください

岡長寿社会課 (☎ 23-5155)

2

旧米子角盤町郵便局舎が国登録有形文化財に

11月22日に開催された国の文化審議会(文化財分科会)で、旧米子角盤町郵便局舎を国登録有形文化財に登録しようとして文部科学大臣に答申されました。米子市角盤町の旧米子角盤町郵便局舎は、昭和10年に建築された木造洋館造のモダンな郵便局舎です。昭和59年に郵便局が移転した後は、町の本屋さん「角盤文庫」として親しまれてきましたが、現在は「YORAIYA角盤」として改修され、多目的地域交流拠点として活用されています。修理時に明らかになった当時の塗装色のミントグリーンが再現され、町の景観形成に寄与しています。



岡文化振興課 (☎ 23-5438)

JR山陰線 夜間集中工事に伴う列車運休

JR山陰線の夜間集中工事により、令和7年1月13日（月・祝）～2月2日（日）と2月10日（月）～3月13日（木）の期間中、次のとおり普通列車が運休となることに伴い、終電時間が繰り上がります。ご注意ください。

■運休区間 倉吉駅～米子駅

■運休列車（普通列車）

▶上り（2本）

米子発	倉吉着	倉吉発	米子着
21:40	22:43	21:22	22:35
22:40	23:53	22:19	23:38

▶下り（2本）

※期間中の普通列車の終電は、上りが米子20:15発（鳥取行）、下りは米子21:47着（鳥取発）となります。特急列車は通常通り運行します。運休区間ではバスなどによる代行輸送を実施します。くわしくは二次元コードか、JR西日本お客様センター（☎0570-00-2486）でご確認ください。

閩交通政策課（☎23-5274 FAX23-5392）



高校生の通学費を補助します

公共交通機関を使って、県内の高校などに通学する生徒の保護者に対して、通学定期券の一部を補助します。

■対象者 県内に居住し通学する高校生などの保護者で、米子市に住民登録がある方

■助成金額 1か月あたり7,000円を超えた額

※修学年限の最終学年の3月と休学期間は対象外

■申請方法 交付申請書に通学定期券の写しと生徒手帳の写しを添付し、交通政策課に提出

※申請様式は、交通政策課か市ホームページで入手。通学定期券の写しは申請時まで大切に保管してください。

■申請期間 1月6日（月）～3月17日（月）

閩交通政策課（☎23-5271 FAX23-5392）

米子南RC SDGs イベント開催

米子南ロータリークラブは、環境保護と温暖化防止活動（持続可能な奉仕）の取り組みとして「南の森」里山保全活動を行ってきました。11月17日には、子どもたちがものづくりを通してSDGs（持続可能な開発目標）を学ぶ、ものづくり事業を実施しました。地域の子どもたちなど約65人が参加し、スギやヒノキを使った木組みコースター作りを楽しみました。



閩米子南ロータリークラブ事務局（☎33-6393）

ありがとうございます！

環境美化活動奨励表彰



「令和6年度米子市環境美化活動奨励表彰式」を11月22日に実施し、地域の環境美化に功労のあった皆さんに感謝状を贈呈しました。

■団体

旗ヶ崎二区自治会、美保テクノス株式会社

■個人

塚田 誠さん

閩環境政策課（☎23-5256 FAX23-5258）

まちづくりビジョン 意見募集

令和6年度末に米子市まちづくりビジョン（第4次米子市総合計画及び第2期米子市地方創生総合戦略）の基本計画が終了することに伴い、「第2次米子市まちづくりビジョン」の素案をまとめましたので、これについて広く皆さんのご意見を募集します。

■募集期間 12月27日（金）～1月27日（月）

■提出方法

- ①とっとり電子申請サービス（二次元コード）
- ②意見様式か任意の様式に住所、氏名、電話番号、ご意見を明記のうえ、メール、郵送、FAX、持参のいずれかで総合政策課へ提出。※電話、口頭は不可



■資料

素案と意見様式は、市ホームページのほか、下記施設に設置します。

- ▶市役所本庁舎4階総合政策課
- ▶市役所本庁舎1階行政窓口サービスセンター（12月29日を除く日曜のみ）
- ▶福祉保健総合センター（ふれあいの里）
- ▶淀江支所1階地域生活課
- ▶市内各公民館

■その他

お寄せいただいたご意見に対して個別に回答はしませんが、後日まとめてホームページなどで公表します。

閩総合政策課（☎23-5319 FAX23-5392）

市有地を売り払います

一般競争入札により市有地を売り払います。

■売払物件（土地）

元西原駐在所敷地
(用途地域：非線引き)

▶住所

淀江町西原字北五
軒屋930番1

▶地目 宅地

▶地積 211.15㎡

▶最低売却価格

2,829,410円



■現地説明会（要申込、申込期限1月15日（水）午後4時）

▶とき 1月16日（木）午前10時30分

▶ところ 売払物件所在地

■一般競争入札（要申込、申込期限1月24日（金）午後4時）

▶とき 2月13日（木）午後1時30分

▶ところ 市役所本庁舎2階 202会議室

☎契約検査課（☎ 23-5366 FAX 23-5368）

地域“つながる”福祉プラン 意見募集

令和6年度末の米子市地域“つながる”福祉プランの計画期間終了に伴い、次期計画策定に向けて改訂作業を進めています。このたび、素案をまとめましたので、市民の皆さんのご意見を募集します。

■募集期間 12月23日（月）～1月23日（木）

■素案の閲覧場所

▶市役所本庁舎1階（福祉課、障がい者支援課、長寿社会課、総合案内）、淀江支所1階（地域生活課）、糀町庁舎1階（住宅政策課）、ふれあいの里2階（福祉政策課、米子市社会福祉協議会）、ふれあいの里1階（総合案内）、市ホームページ

▶行政窓口サービスセンター（12月29日を除く日曜のみ）

▶市内各公民館、市内各地域包括支援センター、米子市中心身障害者福祉センター、米子サン・アビリティーズ

■提出方法

①電子申請（二次元コード）

②郵送

（送付先）〒683-0811 米子市錦町一丁目139番地
米子市福祉政策課 福祉政策担当

③持参（ふれあいの里2階 福祉政策課）

④電子メール（fukushiseisaku@city.yonago.lg.jp）

※素案の閲覧場所に設置している紙の様式に記入し、郵送か持参で提出することも可能です。また、市ホームページからも様式のダウンロードが可能です。原則、電話や口頭では受け付けませんが、障がいのある方など①～④の方法で提出が困難な場合はご相談ください。

☎福祉政策課（☎ 23-5537）



制度改正に伴う児童手当の 手続きはお済みですか？

令和6年10月（12月支払分）から児童手当の制度が改正され、内容が拡充されました。

次の①～③に該当する方は、制度改正に伴う児童手当の手続きが必要です。



■制度改正前に児童手当を受給していなかった方

①高校生年代の児童のみを養育している方（現在中学生以下の子を養育しており、制度改正前に児童手当を受給していた方を除く）

②中学生以下の子を養育しているが、所得制限により、児童手当を受給していなかった方

▶①か②に該当する方は、児童手当認定請求書を提出してください。

■制度改正前から児童手当を受給していた方

③令和6年10月10日に米子市から児童手当が支給された方で、19歳から22歳の子（平成14年4月2日～平成18年4月1日生）の生計費の負担があり、その子と高校生以下の子を合わせると3人以上となる方

▶③に該当する方は、監護相当・生計費の負担についての確認書を提出してください。

■制度改正後の支給額の確認を！

制度改正後の最初の支給日は令和6年12月10日です。10月・11月分を支給しています。

▶高校生以下の児童が全員支給対象になりますか？（19歳から22歳の子は支給対象ではありません）

▶生計費の負担がある19歳から22歳の子を合わせ、第3子以降は月額30,000円になっていますか？

児童の年齢	児童手当の額（一人あたり月額）
3歳未満	15,000円 (第3子以降は30,000円)
3歳以上 高校生年代まで	10,000円 (第3子以降は30,000円)

■制度改正分の手続きは必ず3月末までに

▶制度改正分については、令和7年3月31日までに手続きされた場合、令和6年10月分から支給します。

▶現在受給中の方も、令和6年12月10日の児童手当の支給額（10月・11月分）をご確認いただき、ご不明な点がございましたらご連絡ください。

☎こども支援課（☎ 23-5135 FAX 23-5137）

米子市営住宅入居者募集

■所在地、規格、家賃など

住宅名(所在地)	部屋番号	間取り	家賃月額
上福原 (皆生温泉)	56R1-303 世帯向	3DK	16,300円 ～32,000円
両三柳 (両三柳)	201 世帯向	3DK	18,000円 ～35,300円
富士見町 (富士見町)	406 世帯向	2DK	16,400円 ～30,300円
錦海町 (錦海町)	4R2-201 世帯向	2LDK	17,400円 ～34,200円
東町 (東町)	102 高齢者等	3LDK	28,600円 ～56,100円
西福原 (西福原)	14R1-201 子育て優先	3LDK	27,100円 ～53,100円

■受付期間 1月6日(月)～10日(金)

■受付場所 鳥取県住宅供給公社西部事務所
(西部総合事務所3号館・糀町庁舎1階)

■必要書類 マイナンバーがわかるもの、本人確認書類
※申込理由により添付書類が必要な場合があります。

■入居可能予定日 2月1日(土)
※入居手続きには、原則、保証能力のある連帯保証人
1名と敷金として家賃3か月分が必要です。

〒鳥取県住宅供給公社西部事務所
(☎ 21-8806 FAX 32-9204)

市営墓地の随時募集をしています

1月から市営墓地の募集区画を追加します。

■随時募集している市営墓地(先着順)

南公園墓地(石井490番地)、北公園墓地(彦名町
6566番地)、西ノ原墓苑(淀江町西原913番地)、淀江
佐陀墓苑(淀江町佐陀1451番地12)

■追加区画の募集開始日 1月7日(火)

■申込資格 次のいずれかに該当する方

- ▶米子市に住所か本籍がある
- ▶市内にあるお墓を移転する

■申込受付場所(電話申込不可、書類提出の先着順で受付)

建設企画課(糀町庁舎2階)、おくやみコーナー(本庁
舎1階)、地域生活課(淀江支所)

■提出書類

墓地使用許可申請書、申請者の本人確認書類、印鑑(自
署の場合は不要)、本籍の記載のある住民票(市外にお
住まいの方のみ) ※墓地使用時には使用料と令和6年
度分の管理料(月割)を納付してください。

〒建設企画課(☎ 23-5529 FAX 23-5396)

償却資産の申告をお忘れなく

償却資産は、土地や家屋以外の事業用の資産です。償却
資産をお持ちの方は、確定申告とは別に、償却資産が所
在する市町村にも申告が必要です。次の方は期限内に申
告書を提出してください。※くわしくは市ホーム
ページ(二次元コード)をご確認ください。



■申告が必要な方

令和7年1月1日現在、米子市内で事業を行い、償却
資産を所有されている方(前年中に資産の異動がない
場合、減価償却を終えている場合、廃棄された場合も
申告が必要)

※アパート等の共同住宅または駐車場の経営をされて
いる方や、内外装の工事を行ったテナントの方も償
却資産の申告が必要です。

■申告対象となる償却資産の例

主な業種・事業	償却資産の申告対象となるもの(例)
共通	太陽光発電設備、駐車場設備、受変電設備、 パソコン、エアコン、レジスター、フェン ス、POSシステム、看板、簡易間仕切り
飲食店	厨房設備、接客用家具・備品、冷蔵庫
医院・歯科医院	各種医療機器、待合室イス、キャビネット
工場	各種製造設備(旋盤、金型など)
小売店	商品陳列ケース、陳列棚、自動販売機
建設業	ブルドーザー、ポンプ、ポータブル発電機
理容業・美容業	理・美容イス、洗面設備、パーマ器
不動産貸付業	舗装路面・側溝などの外構工事、屋外の電 気・給排水・ガス設備、ごみ置場、自転車 置場、簡易物置
農業	ビニールハウス、温室管理装置、乾燥機
再生可能エネ ルギー発電事業	太陽光パネル、架台、附属装置、遠隔監視 装置

■提出期限 1月31日(金)

■提出方法

① eLTAX(電子申告)

eLTAXはインターネットにより自宅で地方税の申告
などができるシステムです。ぜひご利用ください!

② 固定資産税課への郵送

③ 固定資産税課または淀江支所地域生活課への持参

※これまで、前年度に申告いただいた方へ封書で申告の
案内を送付していましたが、令和6年度に電算申告(全
資産申告)された方には、はがきで案内をお送りして
います。例年とご案内の方法が異なりますが、期限内
に申告してください。封書による案内を希望される方
は固定資産税課へお問い合わせください。(上記の二次
元コードからもダウンロードできます)

〒固定資産税課(☎ 23-5116 FAX 23-5397)

∥ check! ∥

確定申告・市県民税の 申告の準備はお早めに



今年も所得税の確定申告、市県民税の申告時期が近づいてきました。お早めの準備をお願いします。申告者のマイナンバーを確認できるものもお忘れなくお願いします。

☎ (市県民税申告のこと) 市民税課 (☎ 23-5114、FAX 23-5397)

(確定申告のこと) 国税相談専用ダイヤル (☎ 0570-00-5901)

米子税務署 (☎ 32-4121)

申告場所・申告期間 (土・日・祝を除く)

▶米子コンベンションセンター (2階国際会議室)

2月17日(月)～3月17日(月) 午前9時～午後4時

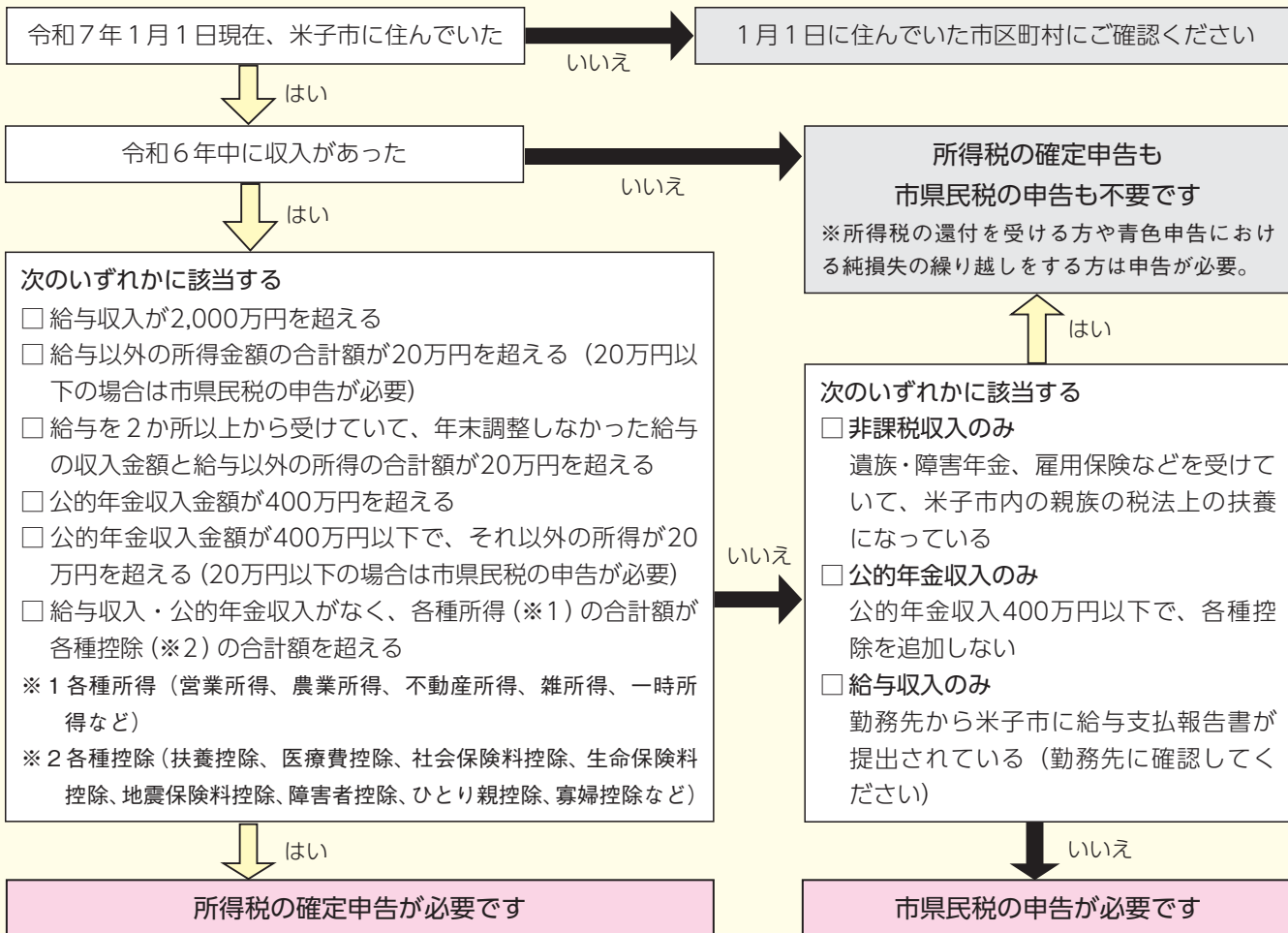
▶淀江支所 (2階大会議室) 午前9時～11時、午後1時～4時

◇淀江地区の皆さん 1月27日(月)～1月31日(金)

◇大和・宇田川地区の皆さん 2月3日(月)～2月7日(金)

チェック!あなたは申告が必要?

※一般的なものを中心に表を作成しています。申告の要・不要について、くわしくは国税庁ホームページも参考にしてください。



申告相談に必要な主なもの

- 昨年の申告書の控え
- スマートフォン（お持ちの方）、マイナンバーカード、マイナンバーカードのパスワード2つ（①利用者証明用電子証明書のパスワード・数字4桁、②署名用電子証明書のパスワード・英数字6～16文字）
※マイナンバーカードをお持ちでない場合は、運転免許証などの本人確認書類と、通知カードなどのマイナンバーがわかる書類
- 収入などを明らかにできるもの（給与・年金等の源泉徴収票、収支内訳書または青色申告決算書、個人年金・講演料・生命保険の一時金や損害保険の満期返戻金などの金額がわかるものなど）
- 国民健康保険料・後期高齢者医療保険料・介護保険料の支払った額がわかるもの（納付済額確認書など）
- 国民年金保険料の控除証明書
- 生命保険料・地震保険料の控除証明書
- 【医療費控除を受ける方】医療費控除の明細書、医療費通知など
※「医療費の領収書」の添付では、医療費控除を受けることができません。医療費の領収書に基づいて必要事項を記載した「医療費控除の明細書」が必要です。
- 【寄附金（税額）控除を受ける方】寄附金の領収書、証明書など
- 【雑損控除を受ける方】災害を受けた資産の明細書、り災証明書、工事費の見積書・領収書など
- 【障害者控除を受ける方】身体障害者手帳、療育手帳、障害者控除対象者認定書など
- 還付される税金を振り込む口座番号がわかるもの
- 税務署や市役所から申告についての案内が届いた方は、その案内文書

国民健康保険料・後期高齢者医療保険料・介護保険料の控除について

国民健康保険料・後期高齢者医療保険料・介護保険料は社会保険料控除としてその年の課税所得から控除され、税額が軽減されます。

各種保険料を年金天引きではなく、納付書や口座引き落としでお支払いの方は、保険料の社会保険料控除を受ける場合、申告が必要になります。なお、申告には領収書や納付済額確認書など、支払った保険料の額がわかるものが必要です。

納付済額確認書は市役所で交付します。納付済額確認書の交付を事前に申し込まれた方には、令和7年1月末までに納付義務者宛てに郵送します。1月末までに届かなかった方や、これまでに確認書を交付されていない方はお問い合わせください。また、納付済額の電話回答はしませんので、ご了承ください。

問【国民健康保険料・後期高齢者医療保険料】収納推進課（☎ 23-5161）、【介護保険料】長寿社会課（☎ 23-5131）

申告相談についてのごお願い

▶米子コンベンションセンターでの確定申告について
所得税の確定申告は、原則として、ご自身のスマートフォンを利用して確定申告書などを作成していただきます。所得税の確定申告をされる方は、会場に入場できる時間帯が指定された入場整理券が必要です。入場整理券は、①LINEアプリの「国税庁公式アカウント」から事前発行（相談日の10日前から2日前まで）、または②申告相談会場で当日配布します。（配布枚数には限りがあります）

※会場内に市県民税申告コーナーがあります。（確定申告と入口は別）

国税庁公式LINE友だち追加▶



▶淀江支所での申告相談について

午前中の受付は、受付番号40番の方までになります。また、待ち時間を短縮するために、農業所得等の収支内訳書の作成と医療費の集計（個人ごと、医療機関・薬局ごと）を事前に済ませてからお越しください。

▶淀江支所での確定申告について

所得税の確定申告をされる方のうち、①土地、建物、株式等の売却など、分離課税の対象となる場合 ②家屋の新築や購入または増改築をされて住宅借入金等特別控除の対象となる場合 ③雑損控除 ④青色申告 に該当する場合は、淀江支所の申告相談では十分な対応ができない可能性がありますので、米子コンベンションセンターでの申告相談をお願いします。

※令和5年分確定申告から上場株式等の配当所得や譲渡所得等の課税方式が統一されました。所得税の確定申告で申告した内容がそのまま市県民税でも採用されます。申告した場合、扶養（配偶者）控除・非課税判定等の課税上の判定や保険料等料金の算定、各種自治体行政サービスに影響する場合がありますのでご注意ください。

※国税庁・国税局・税務署は、令和7年1月から、申告書などの控えに収受日付印の押なつを行わないことになりました。

確定申告書の作成・提出は e-Tax（電子申告）または郵送で！

確定申告には、ご自宅からパソコン・スマートフォンでご利用いただける国税庁ホームページの「確定申告書等作成コーナー」（<https://www.keisan.nta.go.jp>）が大変便利です。多くの方が訪れる確定申告会場に向かなくても、マイナンバーカードとICカードリーダーまたはマイナンバーカード読取対応のスマートフォンがあれば、e-Taxを利用して申告書を提出できます。また、事前に税務署でIDやパスワードを設定する手続きをしておけば、マイナンバーカードとICカードリーダーなどをお持ちでない方でも、e-Taxをご利用できます。

国税庁確定申告書等作成コーナー▶





YONAGO
フレイルを
スマイルに

☎ フレイル対策推進課
(☎ 23-5458)

年に1回はフレイル度
チェックをしましょう！

今年度65歳以上で、要支援・要介護認定のない方を対象にフレイル度チェックの案内状を送付しています。まだご回答いただいていない方には、12月に再度、案内状を送付しました。

また、フレイル度チェックの結果に応じた予防実践の取り組みをご案内しています。

まずは、フレイル度チェックに回答して、今の状態を知ることから始めてみませんか。

■フレイル度チェック方法

①米子市フレイル予防アプリ

アプリでフレイル度チェックの回答をすると、「元気エンジョイパスポート」が付与されます。協賛店でアプリ上のパスポートを提示することで、お得な特典を受けることができます。

また、フレイル予防の取り組みを行うことで、アプリ上に「よなご健康ポイント」を貯めることもできます。貯まったポイントは、J-CoinPayのポイントに交換できます。



②フレイル度チェック会場

■結果に応じた予防プランをご提案します！

▶健康と判定された方

フレイル予防に活用できる優待チケットをプレゼント

▶フレイルまたはプレフレイルと判定された方

短期集中で参加できる教室をご案内

Yonago
Life Plus



くらしを
豊かに

ヒューマンライツ

～みんなが幸せな社会をめざして～



☎ 人権政策課 (☎ 23-5415 FAX 37-3184)

認知症は脳の病気などで認知機能が低下して社会生活に支障をきたした状態をいいます。認知症になると、記憶や判断力の低下によって不安やいら立ちを感じたり、人との関わりが苦手になったりします。その結果、周りの人との関係が損なわれることも少なくありません。

しかし、認知症への正しい理解を広げること、その人らしく希望を持って暮らしていくことが可能です。

認知症サポーターになろう

認知症の正しい知識を持ち、偏見

認知症の人が尊厳と希望を持って暮らせる社会

を持たず、認知症の人や家族を温かく見守る人を「認知症サポーター」と呼んでいます。

米子市では、どなたでも参加できる「認知症サポーター養成講座」を開催しており、これまでに約2万人が受講しました。小学校でも行っていて、毎年たくさんさんのキッズサポーターが誕生しています。

認知症の人の人権が守られ、尊厳ある暮らしを続けるために何ができるか考えてみませんか。

「認知症サポーター」について
☎ 長寿社会課 (☎ 23-5155)

—すべての拉致被害者の一刻も早い帰国実現をめざして—

< 県民メッセージ抜粋 >

無力な私は、ただ願うしかありません。

でも、強く願ひ続けたいと思います。

保定風情 米子めぐり

米子市の友好都市・中国保定市から来た国際交流員の呉丹（ゴタン）さんが、保定のことや米子での体験などをお伝えします！

☎ 国際交流室 (☎ 23-5374)



1年頑張った自分へ、ご褒美メダルを集めてみました！

中国と日本、37年の朋友

保定市撮影家協会と交流している米子市写真家協会の方々の中国訪問に合わせて、10月に一時帰国してきました。保定市では、私も両協会の交流パーティーにお招きいただき、米子市写真家協会の方々と一緒に淀江さんご節「壁塗りさんご」を披露しました。保定市撮影家協会の会長さんも飛び入り参加し、会場は大いに盛り上がりました。



さんご節で米子城の壁を塗りました！

気に飲み干す中国スタイルの乾杯（カンペー）が行われました。また、別の日には7月号でご紹介したロバ肉のフルコースと一緒に楽しみました。保定グルメを米子の方々に食べていただけて、うれしかったです。

両協会の交流は、37年前から続いているそうです。私が生まれるずっと前からの朋友（ポンヨウ／ともだち）に仲間入りできたことが嬉しく、今回の一時帰国では、心に残る思い出がたくさんできました。

学校給食 いきいき こめっこレシピ

おいしく食べて
毎日いきいき



No.79 鶏肉の利休焼

安土桃山時代の茶人・千利休がごまを好んだことから、ごまを使った料理に“利休”が付けられたと言われています。どんな料理にも合い、古くから生薬として用いられるごまは、鉄分やビタミンEなど不足しがちな栄養素が含まれるだけでなく、高い抗酸化力も注目されています。
☎ 学校給食課 (☎ 33-4751)



米子市学校給食キャラクター
こめ太・こめ子

材料（4人分）

鶏もも肉…60g×4切	水…大さじ1
塩…少々	白いりごま…大さじ1/2
こしょう…少々	白すりごま…小さじ1
三温糖…大さじ1と1/3	片栗粉…小さじ1/2
★しょうゆ…大さじ1	水（片栗粉を溶く用）…小さじ1
酒…大さじ1	

作り方（所要時間 約30分）

- ①鶏肉に塩、こしょうで下味をつけ、15分以上おく。
 - ②★の調味料と水を煮立たせ、白いりごま、白すりごまを入れた後、水で溶いた片栗粉を入れて、とろみが出たら火を止める。
 - ③①の鶏肉を190℃に温めたオーブンで、15分程度、焦げ目が付くまで焼く。
 - ④②のタレをかける。
- ※オーブンがない場合、フライパンで焼くこともできます。オーブントースターで焼く場合は、焦げやすいので、アルミホイルをかぶせて様子を見ながら焼いてください。

マイナンバーカードの
更新をお忘れなく！

◇マイナンバーカードの期限が切れていて、証明書のコンビニ交付や健康保険証としての利用ができなかった、という問い合わせが寄せられています。

◇マイナンバーカードの有効期限は10年(未成年の方は5年)ですが、マイナンバーカードに書き込まれた電子証明書には5年の有効期限があります。有効期限の2〜3か月前に有効期限通知書が送られるので、市役所で更新手続きをしてください。

◇更新されないと、電子証明書を利用したサービス(証明書のコンビニ交付、健康保険証としての利用など)が使えなくなります。なお、電子証明書の有効期限が切れただけでも更新手続きはできます。

●必要な物 マイナンバーカード、暗証番号(お忘れの場合は窓口で再設定ができます)

●市民二課マイナンバーカード
特設ブース(☎21-8574、FAX
23-5391)

簡単に稼げるといふ副業に注意！

副業サイトで被害にあったという相談が寄せられています。

(事例) ネット広告から副業サイトに友達登録した。3万円のマニュアル購入後、事業者から電話で、スマホの簡単操作でもうかる200万円のプランを勧められた。お金がないと

断ると、遠隔操作アプリを入れるよう指示され、言われるままに、スマホで2社の貸金業者から計100万円を借金し、振り込んだ。しかし、もうけがなく、借金だけが残った。(20歳代女性)

●簡単にお金を稼ぐ方法という情報商材がインターネットで販売されています。「誰でも簡単に稼げる」などと説明されますが、楽に稼げるうまい話はありません。

ご心配、ご不安なことがあればご相談ください。
圃米子市消費生活相談室(☎35-6566)



1月10日は

「110番の日」です

◇110番は、事件や事故が発生し、警察官に一刻も早く助けに来てほしい場合の「緊急専用電話」です。

◇担当警察官が順番に聞きますので落ち着いて答えてください。

▼事件ですか?事故ですか?

▼何分前のことですか?

▼場所(住所や目の前の建物など)はどこですか?

▼けが人はいますか?

▼犯人はそこにいますか?

◇悩みや心配、困りごとなど緊急

でないものは、警察総合相談電話

「#9110」をご利用いただく

か、各警察署にご相談ください。

圃米子警察署(☎33-0110)

2025年農林業センサスに
ご協力ください

◇農林業センサスは農林業の実態を把握し、今後の農林業政策に役立てるための調査です。

◇1月から農林業を営む世帯や組織に調査員が訪問し、農林業の経営状況などの記入をお願いします。

圃総務管財課(☎23-5352、
FAX 23-5390)

冬の高速道路

安全走行に関するお願い

●冬用タイヤで走る

気象急変に備えて冬用タイヤで走りましょう。空気圧の確認や溝の減り具合の確認もお忘れなく。

●天気予報・交通状況を確認

交通状況、道路気象状況、降雪予測を「アイハイウェイ」(ウェブサイトで専用アプリ)で発信しています。他にもラジオ・テレビなどで、交通情報や気象情報を確認してお出かけください。

●時間にはゆとりを持って

急発進、急ハンドル、急ブレーキは危険です。スピードは控えめに走行してください。

●チェーンを携行して

米子自動車道 湯原IC〜江府IC間などでは、大雪特別警報や大雪に関する緊急発表が行われるような異例の降雪がある時にチェーン規制を行う可能性があります。チェーン規制区間は、チェーンを装着しないと冬用タイヤでも通行できません。チェーンを携行してください。

圃ネクスコ西日本お客様センター(☎0120-924-863)



宝くじの 助成金で 整備しました

●地域防災組織

自治総合センターの宝くじ社会貢献広報事業の助成を受け、救命ゴムボート（消防団育成助成事業）、投光器、発電機（少年消防クラブ育成助成事業）を整備しました。

☎ 防災安全課 (☎ 23-5339)



●尚徳地区自主防災組織

自治総合センターのコミュニティ助成事業（地域防災組織育成事業）を受け、中型除雪機2台を整備しました。

☎ 地域振興課 (☎ 23-5371)



有料
広告

リチウムイオン電池などを 処分する時の注意点

◇家電製品に含まれるリチウムイオン電池などが原因と思われる、ごみ処理施設などでの火災事故が発生しています。必ず家電製品から取り外して処分してください。

●回収場所

リサイクル協力店（電器店など）※電動アシスト自転車のバッテリーは一部の自転車販売店で回収しています。場所は、一般社団法人JBR C



※上記のマークが付いているものが回収対象品です。

(☎ 03-6403-5673) にお問い合わせください。

◇リチウムイオン電池などが取り外せない家電製品は、ごみとして出さずに小型家電回収ボックス（市役所本庁舎、第2庁舎、淀江支所、市内公民館（一部を除く）に設置）に入れるか、クリーンセンターに持ち込んでください。

◇リサイクル協力店から回収を断られた場合の処分方法はクリーン推進課にお問い合わせください。
☎ クリーン推進課 (☎ 23-5300、FAX 30-0271)



積雪時の ごみ出しに関するお願い

◇積雪時も原則ごみ収集は行いますが、積雪や路面凍結、交通事情により、収集時間が大幅に遅れたり、その日のうちに収集ができない場合があります。



◇積雪が多いときは、できるだけ次の収集日に出していただきますようお願いいたします。

◇不便をおかけしますがご理解、ご協力をお願いします。
☎ クリーン推進課 (☎ 23-5300、FAX 30-0271)



催し

米子市消防出初式

●とき 1月12日(日)

①式典

午前10時 米子市文化ホール

②分列行進・一斉放水

午前11時30分 米子港ふ頭

※当日の午前7時45分から9時までは、消防関係車両が警鐘を鳴らし市内をパレードします。火災と間違えのないようお願いいたします。

圃 防災安全課 (☎23-5338、FAX23-5387)

認知症の人と暮らす

家族のつどい

●とき 1月14日(火)、2月11日(火)

(祝) いずれも午前10時～正午

●ところ 米子市立図書館

※参加無料、申込不要

※65歳未満の方の認知症に関する電話相談も受け付けています。男性介護者のつどい、認知症予防プログラムなども開催しています。

圃 認知症の人と家族の会 鳥取県支部 (☎37-6611、FAX30-2980)

第10回米子市公会堂

ナイトタイムレコード

懐かしい曲を聴きながら夕べのひとときをお過ごしください。

●とき 1月24日(金) 午後6時30分(午後6時開場)

●ところ 米子市公会堂 大ホール

●内容

もしもピアノが弾けたなら(1981年)／西田敏行
No Damage (1983年)／佐野元春

●参加費 無料(申込不要)
圃 文化振興課 (☎23-5436)

空き家無料相談会

空き家に関するお悩みについて、不動産のプロに相談できます。

●とき 1月25日(土) 午前10時～午後4時

●ところ じゅうmado米子(両三柳2360-8)

●定員 10組

●参加費 無料

●申込方法 じゅうmado米子ホームページか電話

圃 じゅうmado米子 (☎38-8010)

WINTER SWIMMING in KAIKE 2025

新春恒例のイベント「WINTER SWIMMING in KAIKE 2025 (寒中水泳)」を開催します。寒中水泳で今年一年の健康を祈願してみませんか。無料のおしるこの振る舞いやお楽しみ抽選会もあります。小学生から参加できますので、奮ってご参加ください。



●とき 1月11日(土) 午前9時15分～午後0時30分

●ところ 皆生温泉海遊ビーチ

●対象 小学生以上 75歳未満の寒中水泳に耐えられる方(年齢基準：イベント当日年齢)
※高校生以下は保護者の同意が必要

●参加料 500円(参加記念品・保険代)

●定員 200人(先着順・要事前申込)

●申込方法 米子観光ナビホームページのイベント掲載ページを確認のうえ、参加申込フォームから申し込み。

●申込締切 1月6日(月)

圃 米子市観光協会 (☎37-2311)



SANINふらっとナイト

山陰にゆかりのある若手社会人や学生が集まり、地元で働くおもしろさや挑戦したいことを、ゲストを交えて楽しく語り合いながら、それぞれの地元について考えるイベントです。ご家族やお知り合いの方で県外へ進学・就職されている方にもぜひご案内ください。

●とき ①山陽会場 1月18日(土)

②山陰会場 2月22日(土)
いずれも午後6時～8時30分

●ところ

①ウルトラスタジオ(広島市)

②煎—SENI—(松江市)

●対象 松江市・安来市・米子市・境港市出身で、山陽地方などへ進学している学生が就職している30歳前後までの社会人

●定員 ①・②とも20人

●参加費 無料

●申込方法 ホームページ

(<https://s-city/notice/1200>)

●申込期限

①1月15日(水) ②2月19日(水)
圃 経済戦略課 (☎23-5216)

第32回米子市民スキー大会

- とき 2月24日(月)・(振休)
- 会場
- ▼クロスカントリー競技
- 大山林間コース
- ▼アルペン競技
- だいせんホワイトトリゾート
- 参加料
- ▼一般・高校生 2500円
- ▼小・中学生 1000円
- 申込先 〒683-0055
- 米子市富士見町二丁目149
- よなご山荘(☎32-3601)
- 申込締切 2月18日(火)午後5時
- ☎スポーツ振興課(☎23-5426、FAX23-5414)

体力づくり歩け歩け大会 (半日コース)

- 体力づくりはまず歩くことから！
- 次年度の計画も発表します。
- とき
- 2月9日(日) 午前8時20分
- 米子市役所集合
- 行き先
- 福生西公民館(約7キロメートル)
- ※参加無料、申込不要
- ☎スポーツ振興課(☎23-5426)



講座教室

採用ノウハウセミナー

- 米子市と株式会社リクルートの連携協定事業として人手不足の課題を抱える市内事業者を支援するセミナーを開催します。株式会社リクルートのサービス『Airワーク採用管理』を使って、求人票や採用ホームページを作成します。
- とき 1月24日(金) 午後1時30分～3時30分
- ところ 米子市立図書館2階
- 対象 市内事業者
- 定員 60人(先着順、オンライン参加も可能)
- 受講料 無料
- 申込方法 Web
- 申込締切 1月22日(水)
- ☎経済戦略課(☎23-5216)



米子市消費生活セミナー

- ちよつと待って！それ悪質商法かも！？少しでもおかしいとおもったら、1人で悩まずすぐ相談を！消費者被害は、自覚がないまま深刻化していく可能性があります。

特に高齢者は、誰にも相談できず1人で抱えてしまうケースが少なくありません。被害の未然防止や問題の適切な対応を知って、安全な生活を送りましょう！

- とき 1月16日(木) 午後2時～3時30分
- ところ 米子市立図書館2階
- 講師 木村美紀さん(株式会社ラフデッサン 代表取締役)
- 定員 50人
- 参加費 無料
- 申込方法
- 電話、メール、FAX(先着順、定員になり次第締め切り)
- ☎市民二課(☎23-5376、FAX23-5391)



ボランティア入門講座

- 内容 ボランティア活動の心構え、傾聴体験
- とき 2月7日(金) 午前10時～正午
- ところ ふれあいの里2階
- 対象 米子市内に在住、在学、在勤の方
- 定員 25人(先着順、要電話申込、参加無料)
- ☎米子市ボランティアセンター(☎23-5455)

犬猫のことをもっと知ろう

犬・猫と共に暮らすための基本を楽しく学べる講座です。

- とき 毎月第1・第2土曜日 午前10時～正午 ※要予約
- ところ 鳥取県西部犬猫センター「オーリブ」(皆生温泉三丁目18-3)
- 参加費 各500円
- 申込方法 電話
- いぬねこ無料相談会も開催！
- ドッグトレーナーなど犬猫の専門家が対応(毎月第1日曜日午前10時～正午)
- ☎鳥取県西部犬猫センター「オーリブ」(☎070-11212-2689)

バレンタインフラワー アレンジメント教室

- とき 2月2日(日) 午後1時
- ところ 米子市公会堂 第2・第3集会室
- 定員 30人(要事前申込)
- 参加費 3000円
- 申込方法 Web
- 申込締切 1月24日(金)
- ☎米子市花商協同組合(☎33-3676)





募集

米子市学校給食運営委員会 の委員

米子市の学校給食の運営に関する事項について、市民の皆さんの意見を聴かせていただくため、米子市学校給食運営委員会の委員を募集します。

● 会議 年3回程度開催予定

● 募集人数 2人

● 任期

令和7年4月1日から2年間

● 応募資格

令和7年4月1日現在、満18歳以上で、市内にお住まいか、通勤・通学している方

● 応募方法

「学校給食について思うこと」を400字から800字程度にまとめ、申込書と一緒に、学校給食課に持参または郵送で提出

※申込書は学校給食課、市役所本庁舎1階総合案内、市ホームページで取得

● 応募期間

1月6日(月)～20日(月)(必着)

〒716-8501 米子市学校給食課 (☎33-4751、FAX33-4757)

隣保館事務職員・

人権教育推進員

● 募集職種

①隣保館事務職員

(会計年度任用短時間勤務職員)

②人権教育推進員

(会計年度任用短時間勤務職員)

● 職務内容

①隣保館に勤務し、人権問題に関する啓発活動、各種教室の開催など隣保館運営業務に従事

②人権政策課に勤務し、人権問題に関する教育啓発活動などに従事

● 採用予定日 令和7年4月1日

● 募集人数

①3人程度 ②1人

● 募集期間 1月8日(水)～23日(木)

(当日消印有効)

● 応募資格 普通自動車免許を有する方(A/T限定可)、パソコン

の基本的な操作(文章作成や表計算ソフトの入力)ができる方

● 試験日 2月2日(日)

● 試験科目 作文・面接

● 申込方法 指定の受験申込書と自己紹介カードを人権政策課に提出(受験案内は人権政策課か市

ホームページで取得)

● 人権政策課 (☎23-5251、FAX37-3184)

保育士・なかよし学級

指導員・児童厚生員

◇公立保育園や認定こども園で働く保育士、なかよし学級(公立放課後児童クラブ)や児童館で働く職員を募集しています。

◇子どもたちの成長をサポートし、笑顔あふれる環境を一緒に作りませんか?

くわしくは、こども施設課までお問い合わせください。

〒716-8501 米子市こども施設課 (☎23-5441)

書き損じはがきを

集めています

カンボジアの地雷被害をなくすため、書き損じはがきを集めて換金し、地雷撤去団体へ寄付しています。はがき2、3枚で1mの地雷撤去費用になります。

● 対象 書き損じ・未使用はがき、未使用切手、未使用テレカ、QUOカードなど

● 送付先 〒814-0002

福岡市早良区西新一丁目7-10-702(一財)カンボジア地雷撤去キャンペーン宛

〒814-0002 福岡市早良区西新一丁目7-10-702(一財)カンボジア地雷撤去

キャンペーン(☎092-833-7575)

〒814-0002 福岡市早良区西新一丁目7-10-702(一財)カンボジア地雷撤去

キャンペーン(☎092-833-7575)

〒814-0002 福岡市早良区西新一丁目7-10-702(一財)カンボジア地雷撤去

キャンペーン(☎092-833-7575)

〒814-0002 福岡市早良区西新一丁目7-10-702(一財)カンボジア地雷撤去

キャンペーン(☎092-833-7575)

〒814-0002 福岡市早良区西新一丁目7-10-702(一財)カンボジア地雷撤去

キャンペーン(☎092-833-7575)

〒814-0002 福岡市早良区西新一丁目7-10-702(一財)カンボジア地雷撤去

キャンペーン(☎092-833-7575)

〒814-0002 福岡市早良区西新一丁目7-10-702(一財)カンボジア地雷撤去

キャンペーン(☎092-833-7575)

〒814-0002 福岡市早良区西新一丁目7-10-702(一財)カンボジア地雷撤去

ポリテクセンター米子 2・3月入所生(求職者対象)

● 2月入所生

▼訓練科

①ビジネススキル講習付産業技術科(7か月訓練) 定員5人

②CAD・NC加工技術科(6か月訓練) 定員15人

▼訓練期間

①2月4日(火)～8月28日(木)

②2月4日(火)～7月28日(月)

▼募集期限

1月20日(月)

● 3月入所生

▼訓練科

①ビジネススキル講習付住宅リフォーム技術科(7か月訓練) 定員5人

②産業技術科(6か月訓練) 定員12人

③ビル管理技術科(6か月訓練) 定員12人

▼訓練期間

①3月4日(火)～9月29日(月)

②・③3月4日(火)～8月28日(木)

▼募集期間

1月10日(金)～2月18日(火)

● 受講料 無料(テキスト代などは実費)

● 申込先 最寄りのハローワーク

〒716-8501 米子市 (☎27-5115、FAX27-0980)

〒716-8501 米子市 (☎27-5115、FAX27-0980)

〒716-8501 米子市 (☎27-5115、FAX27-0980)

〒716-8501 米子市 (☎27-5115、FAX27-0980)

〒716-8501 米子市 (☎27-5115、FAX27-0980)

〒716-8501 米子市 (☎27-5115、FAX27-0980)

〒716-8501 米子市 (☎27-5115、FAX27-0980)



相談名 内容／予約／日時／場所／問い合わせ先

▶ビジネス・労働

起業・経営なんでも相談会

中小企業診断士・日本政策金融公庫による相談会／要予約／5日(日)午後1時～5時／米子市立図書館／☎米子市立図書館 (☎ 22-2612)

よなご若者サポートステーション就労相談、シゴトとココロの相談

15～49歳の就労・社会参加の相談(在学学生・在職者は除く)／予約優先／10日(金)午後3時～5時／米子市立図書館／☎よなご若者サポートステーション (☎ 21-5678 FAX 21-5679)

知財・ビジネス共同相談会

特許・商標・実用新案、経営・ビジネスなど／要予約／17日(金)午後1時～4時／米子市立図書館／☎米子市立図書館 (☎ 22-2612)

▶人権・こころ

人権擁護委員による人権相談

予約不要／10日(金)、2月10日(月)午後1時～4時／ふれあいの里2階人権政策課／☎人権政策課 (☎ 23-5415 FAX 37-3184) ※鳥取地方法務局米子支局でも相談に応じます。(☎ 0570-003-110)

こころの相談会

悩んでいること、つらく、くるしいことなど、産業カウンセラーに話してみませんか?／要予約／8日(水)午後2時～4時／米子市立図書館／☎ライフサポートセンターとっとり (☎ 0120-82-5858 FAX 0857-32-5454)

▶行政

行政相談

予約不要／8日(水)、27日(月)、2月7日(金)午後1時～4時／市役所本庁舎4階402会議室／☎市民二課 (☎ 23-5376 FAX 23-5391)

▶法律・くらし

法テラス無料法律相談会

離婚・借金・相続・成年後見など、法律問題全般／米子市在住または在勤の方で資力が一定額以下の方が対象(定員4人・1件30分)／前日までに要予約／31日(金)午後2時～4時／市役所本庁舎4階402会議室／☎法テラス鳥取 (☎ 050-3383-5495)

法律相談センター米子

法律に関する困りごと／1件30分5,000円 ※多重債務(クレジット、消費者金融など)の相談は無料／要予約／毎週火曜日午後1時30分～4時、毎週金曜日午前10時30分～午後0時30分／米子しんまち天満屋4階／☎鳥取県弁護士会米子支部 (☎ 23-5710)

多重債務・法律相談会

多重債務や借金に関する困りごと／1件30分無料／要予約／16日(木)午後1時30分～3時／米子コンベンションセンター会議室／☎鳥取県西部消費生活相談室 (☎ 34-2648 FAX 34-2670)

高齢者なんでも無料電話相談

毎週月・木曜日午後1時30分～4時／☎ 0120-65-3948 / ☎高齢者支援センターとっとり (☎ 0857-22-3912)

消費生活相談

買い物や訪問販売のトラブル、借金、架空請求、クーリング・オフなど／平日午前8時30分～午後5時／市役所本庁舎1階市民二課内／☎消費生活相談室 (☎ 35-6566)

司法書士による「無料法律相談会」

相続、不動産登記、会社・法人登記、成年後見、多重債務など／前日までに要予約／15日(水)午後2時～4時／米子コンベンションセンター第2会議室／☎鳥取県司法書士会 (☎ 0857-24-7024)

行政書士無料相談会

相続・遺言・成年後見・各種行政手続きなど／要予約／11日(土)午前10時～午後2時／米子市立図書館／☎鳥取県行政書士会事務局 (☎ 0857-24-2744)

第128回 一般公開健康講座

身近に潜む依存症。最近是有名人のニュースを目にすることも多くなってきましたが、その実態はあまり知られていません。ただのギャンブル好き、酒好きと依存症の違いはどこにあるのか？本人へどのように関わればいいのか？そもそもなぜ依存しなければいけないのか？様々な疑問についてお話しします。

■演題 どこからが依存症？

■講師 しのめ診療所 院長 森拓先生

■とき 1月16日(木) 午後2時～3時30分

■ところ 米子市文化ホール メインホール

※入場無料、申込不要

☎ 鳥取県西部医師会 (☎ 34-6251 FAX 34-6252)

がん検診の精密検査は受けられましたか？

がん検診の結果が「要精密検査」だった方は、必ず精密検査を受けましょう。がん検診の種類によって、精密検査の方法が異なります。

■胃がん検診精密検査

胃内視鏡検査(胃カメラ)

■大腸がん検診精密検査

全大腸内視鏡検査など

■肺がん検診精密検査

CT、気管支鏡検査など

■乳がん検診精密検査

マンモグラフィ追加撮

影、超音波検査、細胞診、組織診など

■子宮頸がん検診精密検査

コルポスコープ検査、HPV検査など

米子市の受診券を使ってがん検診を受診し、結果が「要精密検査」だった方は、結果通知と一緒に紹介状などが同封されています。精密検査には、紹介状が必要となります。くわしい内容は、同封されている書類をご覧ください。

☎ 健康対策課 (☎ 23-5468 FAX 23-5460)



健診結果相談会・集団教室

40歳以上の米子市国保に加入の方へ 健康増進へ歩み出すチャンス！

米子市国民健康保険の特定健康診査または人間ドックを受けられた方で、腹囲(おへそ周り)やBMI(体格指数)、血圧、血中脂質、血糖値の結果から、生活習慣病発症リスクが高い方を対象に、「健診結果相談会のご案内」を随時お届けしています。

個別の相談会だけでなく、1月から始まる2回シリーズの集団教室もあり、どちらかに参加することができます。(いずれも無料・要予約)

くわしくは、お届けした案内をご確認ください。

集団教室の申込締切は1月17日(金)です。

今年も元気でいられるように、保健師、管理栄養士と一緒に生活習慣を見直してみましよう。新年を迎えた今、健康増進へ歩み出すチャンスです！

ご予約をお待ちしています。

☎ 保険年金課健康推進室

(☎ 23-5408 FAX 23-5579)

生活習慣を改善し
新年を元気にスタート！



風しん追加的対策が終了します

風しんの無料抗体検査・予防接種を希望される方は、クーポン券（令和5年3月に送付済み）をご利用ください。クーポン券の有効期限は、令和7年2月28日です。

■対象者

昭和37年4月2日～昭和54年4月1日生まれの男性
※対象の方には、無料クーポン券を令和5年3月に送付しています。

■費用 無料（クーポン券を使用した場合に限りです）

■クーポン券が使える医療機関 全国の委託医療機関

■クーポン券の有効期限 令和7年2月28日（金）

■クーポン券の再発行

クーポン券をお持ちでない方は、とっとり電子申請サービスが電話でお申し込みください。

※過去にクーポン券を使用し、抗体検査・予防接種を受けた方は、対象外です。



☎ 健康対策課（☎ 23-5451 FAX 23-5460）

冬場のお風呂での事故に気をつけましょう

毎年、冬は高温・長時間入浴による死亡事故が多発します。入浴中の死亡事故は予防できる事故です。次のポイントに気をつけましょう！

■入浴事故を防ぐポイント

- ①浴室・脱衣所を暖めておく
- ②お湯は41度以下
- ③浴槽に浸かるのは、10分程度にする
- ④食後すぐの入浴や、飲酒後、医薬品服用後の入浴は避ける
- ⑤浴槽から急に立ち上がらない
- ⑥家族に声をかけてから入浴する



✕ 医薬品服用後 ✕ 飲酒後 ✕ 食後すぐ

☎ 健康対策課（☎ 23-5452 FAX 23-5460）

1月の集団がん検診

■持ち物

受診券、負担金
（マスクの着用をお願いします）

■肺がん集団検診（予約不要）

実施日	会場	時間
1月9日（木）	ふれあいの里	午前9時～11時

▶胸部レントゲン検査の対象者

40歳以上の方

▶「たん」の検査の対象者

50歳以上で喫煙指数（1日本数×年数）が600以上の方（元喫煙者を含む）

■胃がん・乳がん集団検診（要予約・定員に達し次第終了）

予約には、「令和6年度健診受診券」が必要です。

※集団検診の胃がん検診はバリウムのみ

▶電話予約

健康対策課へ電話
（☎ 23-5468、23-5472）

時間：平日 午前8時30分～午後5時15分

▶Web予約

※右記の二次元コードから申し込み。



実施日	会場	時間
1月10日（金）	保健事業団	午前8時15分～11時
1月24日（金） レディースデー	ふれあいの里	乳がん検診のみ 午後1時15分～3時30分

▶胃がん検診の対象者

40歳以上の方

▶乳がん検診の対象者

40歳以上の女性

※乳がん検診は、昨年度受診した方を除く。

☎ 健康対策課（☎ 23-5468 FAX 23-5460）

米子水鳥公園

☎ 24-6139・FAX 24-6140

開 午前9時～午後5時30分

元日と土日祝は午前7時開館

2日・3日は午前9時開館

休 火曜日、12月29日(日)～30日(月)

※催しは入館料別途必要。(高校生～70歳未満:310円、その他:無料)

初日の出!コハクチョウ観察会

時 1日(水・祝) 午前7時～8時(当日受付、予約不要)

ドングリこま回し大会 2025

時 1日(水・祝)～3日(金) 開館中いつでも 対 小学生以上がおすすめ

水鳥公園の生きものカルタで遊ぼう!

時 1日(水・祝)～3日(金) 開館中いつでも 対 5人前後のグループ

水鳥の絵を描く会 Part 2

時 4日(土) 午前9時～正午 対 小学生(1、2年生は保護者同伴) 定 先着8人(12月19日受付開始) 持ち物:鉛筆、消しゴム、絵の具

第30回「米子水鳥公園絵画コンクール」作品募集

対 小学生 締切:1月8日(水) 応募方法:四つ切り画用紙を使用。画材は自由。作品の裏に学校名、学年、氏名(フリガナ)、題名を明記し、水鳥公園または小学校に提出。

第30回「米子水鳥公園絵画コンクール」作品展

入館者による投票審査もあります。時 18日(土)～3月2日(日) 投票期間:18日(土)～1月31日(金) 投票は期間中に1人1回のみです。

エンジョイ!よなご おでかけナビ

開:開館時間 時:開催日時 休:今月の定休日
場:場所 対:対象 定:定員 料:料金 問:問合せ



ラジオプラネタリウム

DARAZ FM (79.8MHz) を聞きながら星座を探しましょう。

時 17日(金) 午後8時～9時

木のおもちゃクラブ

もくもく初心者の日

時 22日(水) 午前10時～正午 料 500円 対 大人 定 先着4人(8日受付開始)

だくちるおはなし会

時 25日(土) 午後2時15分～2時45分 対 幼児～大人 料 無料

米子ものづくり道場「ステンシルを楽しもう」

時 25日(土) 午後1時30分～3時30分 料 250円 対 小学生(小学2年生までは保護者同伴) 定 先着5人(11日受付開始)

米子市美術館

☎ 34-2424・FAX 33-0679

開 午前10時～午後6時

休 水曜日、12月29日(日)～3日(金)

ミュージアムスクール

美術上映会

「ディリリとパリの時間旅行」(日本語吹替版)

時 12日(日) 午後2時～4時頃(午後1時30分開場) 料 無料 定 40人(要予約)

児童文化センター

☎ 34-5455・FAX 31-1060

開 午前9時～午後5時

休 火曜日、12月29日(日)～3日(金)

プラネタリウム

▶ 4日(土)～12日(日)

	11時	1時	2時	3時	4時
平日	団体①	キッズ	—	②	生解説
土日祝	生解説	キッズ	①	生解説	②

▶ 13日(月・祝)～31日(金)

	11時	1時	2時	3時	4時
平日	団体①	キッズ	—	—	②
土日祝	生解説	キッズ	①	生解説	②

①宇宙のふしぎ もしも宇宙が○○だったら!? ②ぼくたち惑星8兄弟 / キッズ:「オリオン座物語」 / 生解説:「火星」 ※団体枠は予約がない場合①を投影。 料 小学生～高校生50円(土日祝は無料)、一般500円、幼児・70歳以上は無料

おはなしのへや

時 12日(日) 午前11時～11時30分 対 幼児～大人 料 無料

有
料
広
告

山陰歴史館

☎ 22-7161・FAX 22-7160

開 午前9時30分～午後6時

休 火曜日、12月29日(日)～3日(金)

企画展「いつもはしまっておる民具展2024－民具でたどる郷土の暮らし－」

時 ～13日(月・祝) 入 一般 300円

企画展「再発見資料－ガラス乾板に記録された戦前の米子－」

時 26日(日)～3月30日(日) 入 一般300円

民話のへや

民話4話、民具あれこれ(語り：ほうき民話の会)

時 19日(日)午後1時30分～ 入 無料

上淀白鳳の丘展示館

☎ 56-2271・FAX 21-5480

開 午前9時30分～午後6時

休 火曜日、12月29日(日)～3日(金)

第5回彼岸花の里俳句・フォト俳句コンテスト作品展

季題「上淀の秋」。上淀廃寺に咲く彼岸花に限らず、淀江平野の周辺で見られる秋の風情や風物詩を詠み込んだ俳句・フォト俳句の作品展。

時 ～27日(月) 入 無料

第5回彼岸花の里俳句・フォト俳句コンテスト巡回展

時 2月8日(土)～16日(日) 最終日は午後3時まで 入 無料 場 米子市立図書館

淀江文化センター

☎ 39-4050・FAX 39-4051

開 午前9時～午後10時

休 水曜日、12月29日(日)～3日(金)

ランチタイムレコード レクチャー講座「オペラ楽曲の楽しみ方」と「魔笛」鑑賞

演奏・解説：神庭智子さん(コントラバス)、久光美早紀さん(メゾソプラノ)、山川智馨さん(ピアノ)
時 7日(火)午後0時15分～2時20分 入 無料

伯耆古代の丘公園

☎ 56-6817・FAX 21-5480

開 午前9時～午後5時

休 第2・4水曜日

12月29日(日)～3日(金)

凧を揚げよう

時 12日(日)午前10時～ 入 材料費300円 関 5歳以上 定 10人(12月22日電話受付開始)

福市考古資料館

☎・FAX 26-3784

開 午前9時30分～午後5時

休 火曜日、12月29日(日)～3日(金)

15日(水)

企画展2「縄文時代の米子－豊かな森と海に暮らした米子の縄文人たち－」

米子の縄文人の生活、令和4年度に伯耆町根雨原で実施した根雨原土手下夕遺跡の発掘調査成果
時 ～2月10日(月) 入 無料

米子市文化ホール

☎ 35-4171・FAX 35-4175

開 午前9時～午後10時

休 火曜日、12月29日(日)～3日(金)

文化ホールでうたおう

▶懐かしのメロディーをうたう会
時 6日(月)午前10時30分～11時45分 入 1,000円/年、200円/回

▶童謡をみんなでうたう会
時 23日(木)午前10時30分～11時30分 入 1,000円/年、200円/回

▶どうようのおへや

時 23日(木)午前11時30分～正午
入 無料 関 乳幼児と保護者(事前申込不要)

ダンス・フェスワン ver.16

様々なジャンルのダンサーが多彩なパフォーマンスを行うダンス・フェスワン。50団体以上が出場するダンスの祭典をお見逃しなく!

時 2月8日(土)、9日(日)各日午後1時30分開演 入 各1,000円

場 米子市公会堂 大ホール

米子市公会堂

☎ 22-3236・FAX 22-3237

開 午前9時～午後10時

休 大ホールのみ火曜日

12月29日(日)～3日(金)

山陰放送開局70周年記念 春風亭昇太・林家たい平・桂宮治 三人会

時 2月16日(日)午後2時開演(1時15分開場) 入 4,500円(全席指定)

今月のおすすめ図書

◆一般図書

天皇の国史



竹田恒泰 / 著 PHP 研究所
考古学と史学の最新学説を取り込み、神代から「令和」に至るまでの日本国史を、天皇を軸としてまとめた1冊。日本とは、日本人とは何か。その答えが見えてくる。

定年後、京都で始めた第二の人生



寺谷篤志 / 著 岩波書店
鳥取県の山村で地域づくりを推進してきた著者が定年後に京都に移住。マンションでの事起こしや町の人々との出会い。京都で見つけた新たな生き方の書です。

♥児童図書

ドリトル先生航海記



ヒュー・ロフティング / 作 井伏鱒二 / 訳 岩波書店

動物語がわかる博物学者・医者ドリトル先生。ユーモアあふれる登場人物や動物たちと共に描かれる冒険物語です。シリーズ第2作目。

雪女 夏の日の夢



ラフカディオ・ハーン / 作 脇明子 / 訳 岩波書店

「雪女」「耳なし芳一の話」「ムジナ」「神々の集う国の都」など、日本人の心と自然への畏敬の念を描いた、不思議で美しい物語16話を収録。

ぶらり らいぶらり

米子市立図書館からのお知らせ

米子市立図書館 ☎ 22-2612 FAX 22-2637

開館時間 平日：午前9時～午後7時

土・日・祝日：午前10時～午後6時

今月の休館日 月曜日、12月28日(土)～1月3日(金)、31日(金)

米子市立図書館展示マナーアップ大作戦！



税金で買った本 @ずいの・系山岡 / 講談社

マンガ「税金で買った本」と一緒に、図書館利用について楽しく学んでみませんか？クイズラリーもありますよ。マナーアップ川柳も大募集！

▷とき

1月4日(土)～2月27日(木)

▷ところ

2階市民ギャラリー

・展示ギャラリー



移動図書館車「つつじ号」が新しくなりました

米子市自治連合会70周年記念事業の寄付を受けて、新しい移動図書館車「つつじ号」を購入しました。



一般向け読み物、児童書、絵本、大活字本、雑誌、朗読・音楽CDなど約1,500冊を載せ、米子市内の17か所で巡回貸出します。ぜひご利用ください。くわしくは図書館ホームページをご覧ください。

米子市自治連合会の皆さまありがとうございました。

今月の催し (☆印は要事前予約)

「おはなし会」

▽木曜おはなし会(ほしのぎんか・火曜の会)

毎週木曜日 午前10時40分

▽夕方おはなし会(職員)

14日(火) 午後4時

▽おはなしかご(米子おはなしかご)

18日(土) 午前10時30分

「各種講座」

▽つつじ読書会『名画を見る眼カラー版(I・II)』高階秀爾著(岩波書店)

(初めてのの方☆)

4日(土) 午後2時

▽伯耆文化研究会

「古地図に残る幻の駅～山陰地方の駅を訪れて～」山道俊哉さん

「尚徳地区のセントロ・マントロ」

山本恭子さん、中原齊さん

11日(土) 午後1時30分

▽楽しく漢文に学ぶ会(初めてのの方☆)

12日(日) 午後1時30分

▽いきいき長寿音読教室(☆)

14日(火) 午後3時、15日(水) 午前10時30分(4日(土)午前10時受付開始)

※2月の予約は、2月1日(土)午前10時受付

▽音読教室リーダー交流会(情報交換会)

15日(水) 午前11時30分～午後0時30分(受付中)

▽古文書研究会「多比能實知久佐」ほか

25日(土) 午後1時30分



米子水鳥公園の指導員（レンジャー）が
日々の活動をご紹介します！

米子水鳥公園 レンジャー通信

文／米子水鳥公園統括指導員 桐原 佳介

2023年1月25日に、園内初記録のワキアカツグミが現れました。ワキアカツグミは、ロシアからヨーロッパにかけて生息する鳥です。日本にはごくまれにしか飛来せず、鳥取県では過去に一度しか確認されていません、大変珍しい鳥です。

この日は大雪でとても寒く、園内の池の約半分が凍っていました。そんな雪景色の中、ヒヨドリやツグミなどが入れ代わり立ち代わりクロガネモチの木にやってきて、赤い実を食べていました。望遠鏡をのぞいてその様子を観察していると、突然、

大雪の中現れたワキアカツグミ

視界の真ん中に鳥が1羽飛び込んできました。突然の出来事で驚きましたが、それがワキアカツグミだったのでさらに驚きました。その後すぐに姿が見えなくなりしましたが、4日後にも園路沿いの茂みに現れたので、近辺に滞在していたようです。

大雪の時は、野鳥たちが食物の確保に必死で、雪に埋もれていない食べ物を探して夢中になって食べる様子がよく見られます。ワキアカツグミも、大雪に見舞われて食べ物に困り、米子水鳥公園にたどり着いたのかもしれません。



望遠鏡の視界に突然飛び込んできたワキアカツグミ



4日後に園路脇に現れたワキアカツグミ

美術館通信

ミニチュアライフ 展2 ～田中達也 見立ての世界～

会期：2月8日（土）～3月24日（月）[会期中無休]

観覧料：一般1,200円（前売り1,000円）、小中高大生500円
（前売り・当日共通）、未就学児無料

国内外各地で人気を集めた「MINIATURE LIFE 展」がパート2として作品を一新し、米子市美術館に戻ってきます！日用品とジオラマ用人形を組み合わせ、日常にある物を別の物に見立てたアート作品を作り出すミニチュア写真家・見立て作家の田中達也さん。独自の世界観が会場を埋め尽くします。作品とタイトルはユーモアにあふれ、「さすが」となるものばかり。本展では写真作品約120点と立体作品約50点を展示し、地元限定作品も登場します。遊び心あふれる田中さんの作品は、いずれも写真撮影が可能です。米子市美術館ほかプレイガイドで前売り券を販売しています。

☎米子市美術館（☎ 34 - 2424 FAX 33 - 0679）



ハブ ア ライス トリップ！
©Tatsuya Tanaka

よなごびと

| 第74回 |

ペン画アーティスト

なかはら ゆつき
中原 悠月 さん



”
絵は自由で楽しくて
自分の生きがい

“

中原さんは、プロの画家をめざす17歳です。米子から大阪のアートスクールに月2回ほど通いながら、制作活動を続けています。令和6年度の米子市美術展覧会（市展）では、デザイン部門で最優秀である市展賞に輝きました。

もともと絵を描くのが好きだった中原さんは、小学校に入学すると市内の自由画教室に通い、たくさん作品を描きました。しかし、スランプが訪れたのは小学6年生のとき。これまで色鉛筆で描いていた絵が、「自分の中でフィツトしない」感覚に陥ったと言います。「これが自分の描きたかった絵なのか、わからなくなつて、どん底の日々だった」と振り返ります。ペンを持つ気にもなれない日々が1

年ほど続きましたが、変わらなかつたのは「描きたい」という思い。長いトンネルの終わりには、ある日突然に訪れました。鉛筆を手に取り、「無我夢中で一気に描いた」のは、雄叫びを上げているような人の絵。母の理恵さんは、「それまでのストレスを表現したようだった」と例えます。

現在は主にペン画で、生き生きとした表情の動物や生命力溢れる植物をキャンバスいっぱいに表現しています。将来の夢は、プロの画家になり、パリで個展を開くこと。「フランスの画家の作品を見ると、とても自由で、描くことを楽しんでるのが伝わってくる」と声を弾ませ、「絵は自由で、楽しくて、自分の生きがい」と目を輝かせます。



自身のモノクロのペン画を見て、色彩を自由に想像して楽しんでほしいと語る中原さん



依頼されて描くこともあると言います。インスタグラムでも作品を紹介している

