

## 総務部職員課

### 1 人 事

#### (1) 職員の任用

##### ア 職員採用試験

試験区分	受験者	合格者	競争率	第一次試験	
				試験日	試験場所
一般事務	65人	1人	65.0倍	9月17日	西部広域消防局
土木	7	1	7.0	〃	市役所401会議室
保育士	37	1	37.0	〃	〃
保健師	12	1	12.0	〃	〃

##### イ 非常勤職員採用試験

試験区分	受験者	合格者	競争率	試験日	試験場所
国民健康保険料徴収員	3人	1人	3.0倍	2月3日	市役所401会議室

##### ウ 臨時職員採用試験

試験区分	受験者	合格者	競争率	試験日	試験場所
専任宿日直員(本庁)	6人	1人	6.0倍	2月3日	市役所401会議室

##### エ 採用者

平成18年採用者なし

#### (2) 職員の離職

離職年月日	職名	人数	離職年月日	職名	人数
H18. 6. 30	係長級	1人	H19. 3. 31	部長級	7人
H18. 7. 31	課長補佐級	1	〃	次長級	3
H18. 8. 31	係長級	1	〃	課長級	3
〃	一般	1	〃	課長補佐級	3
H18. 9. 30	次長級	1	〃	係長級	9
H18. 12. 7	主任級	1	〃	主任級	2

## (3) 人事異動

区 分		H18. 4. 1	H18. 7. 1	H18. 8. 1	H18. 10. 1	H18. 11. 1	H18. 12. 1	H19. 1. 1	H19. 2. 1	計
昇任	次 長 級	6 人	人	人	人	人	人	人	人	6 人
	課 長 級	1 0			1					1 1
	課長補佐級	1 2								1 2
	係 長 級	2 8								2 8
	主 任 級	5 4								5 4
異動	次 長 級	2								2
	課 長 級	1 1			1				1	1 3
	課長補佐級	7	1							8
	係 長 級	1 7	1		2					2 0
	主 任 級	6 0	1 0		2		1		1	7 4
	一 般	1 8	5					2		2 5
兼職	次 長 級	1		1						2
	係 長 級	1								1
	主 任 級	4								4
兼職 解除	課 長 級							1		1
兼職 解除	主 任 級	3						1		4
職種 転換	係 長 級					1				1
	主 任 級					2				2
合 計		2 3 4	1 7	1	6	3	1	3	3	2 6 8

## (4) 特別職の任命等

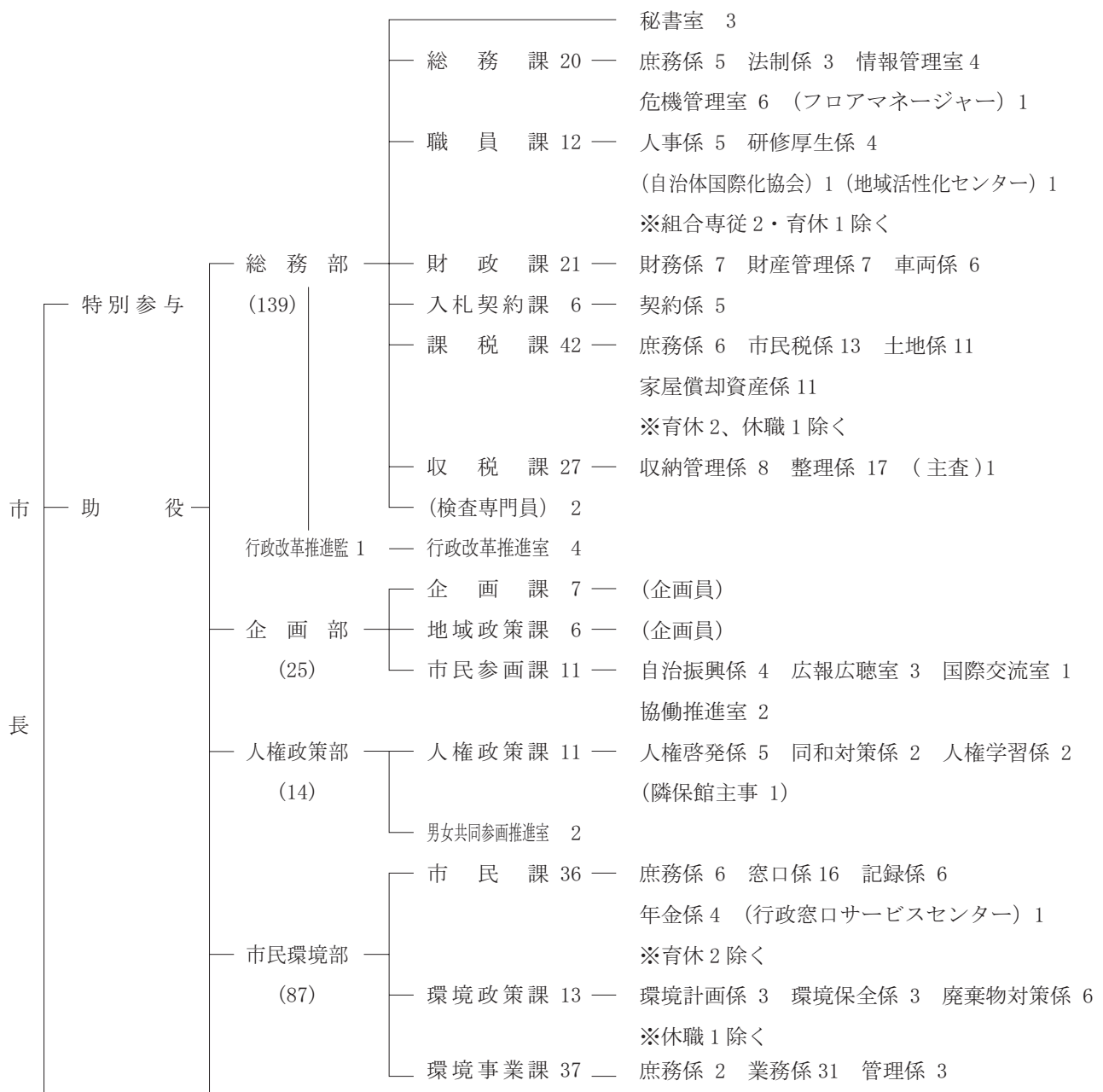
- ア 教育委員会委員（5月20日）  
任期満了に伴い、辻谷由美氏を任命した。
- イ 監査委員（7月21日）  
任期満了に伴い、安田篤氏を選任した。
- ウ 助役（3月31日）  
五嶋青也氏の辞職を承認した。
- エ 収入役（3月31日）  
入澤睦美氏の辞職を承認した。

## 2 組織機構改正

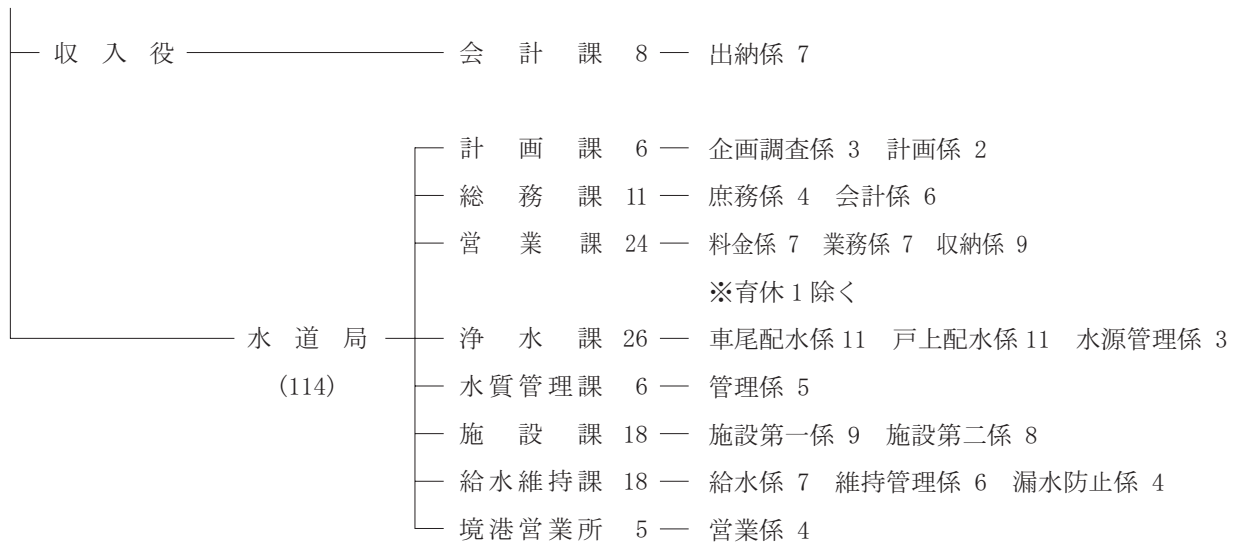
4月1日付け組織機構改正を次のとおり行った。

- (1) 福祉保健部に「障がい者支援課」を新設し、同課に「支援第一係」及び「支援第二係」を置き、福祉課福祉係において担当していた身体・知的障がい者の施策と健康対策課において担当していた精神障がい者の施策並びに淀江支所福祉保健課において担当していた身体・知的・精神障がい者の施策を一元化して所管することとし、障害者自立支援法の施策に対応するとともに効率的な運営を図った。
- これに伴い、福祉課の「福祉係」を廃止するとともに、健康対策課の「健康企画係」及び「保健係」を「庶務係」、「母子保健係」及び「成人保健係」に改め、母子と成人の保健対策に特化した体制の整備を図った。
- (2) 企画部市民参画課に新たに「協働推進室」(係相当)を置き、同課の広報広聴室において担当していた協働による市政運営の推進について、専任の部署として所管することにより、より一層の推進を図った。

## 米子市行政機構図



(福祉事務所)	福祉課	19	—	保護第一係	9	保護第二係	9
	障がい者支援課	11	—	支援第一係	5	支援第二係	7
	長寿社会課	17	—	高齢者福祉係	7	介護保険係	9
	児童家庭課	134	—	児童家庭係	4	家庭児童相談室	3
福祉保健部 (224)				保育係	7		
				(保育所(17))	108	知的障害児通園施設	10
				母子生活支援施設	1)		
				※育休	11、	休職	1 除く
	健康対策課	15	—	庶務係	3	母子保健係	7
				成人保健係	7		
				※育休	3 除く		
	保険課	25	—	庶務係	5	国保係	13
				医療給付係	6		
				※育休	2 除く		
経済部 (44)	商工課	11	—	商工係	5	流通団地推進室	3
				労政係	2		
				※鳥取県産業振興機構	1、	育休	1 除く
	観光課	5	—	観光係	4		
	農政課	12	—	農務係	5	農業振興係	6
水産振興室	3						
耕地課	12	—	庶務係	5	土地改良係	6	
建設部 (83)	管理課	15	—	庶務係	4	管理係	8 (用地専門員) 2
				※育休	1 除く		
	(国県事業担当)	1					
	土木課	22	—	道路係	7	交通安全施設係	4
				環境改良係	6	河川係	4
	建築課	14	—	住宅整備係	3	営繕係	3
				設備係	3		
			住宅管理係	4			
都市計画課	9	—	計画係	4	指導景観係	4	
			※育休	1 除く			
建築指導室	9						
都市整備課	12	—	区画整理係	3	公園緑地係	4	
				(公園管理人)	4		
下水道部 (65)	業務課	11	—	庶務係	4	料金係	6
	計画課	11	—	計画係	4	指導普及係	6
	工務課	18	—	工務第一係	6	工務第二係	7
				集落排水係	4		
施設課	24	—	施設係	4	施設維持第一係	4	
			施設維持第二係	5			
			施設工事係	5	環境検査室	5	
淀江支所 (31)	振興課	5	—	総務係	2	行政係	2
	市民生活課	9	—	市民係	4	税務保険係	4
	福祉保健課	7	—	福祉係	3	保健衛生係	3
	地域整備課	9	—	事業係	5	経済係	3

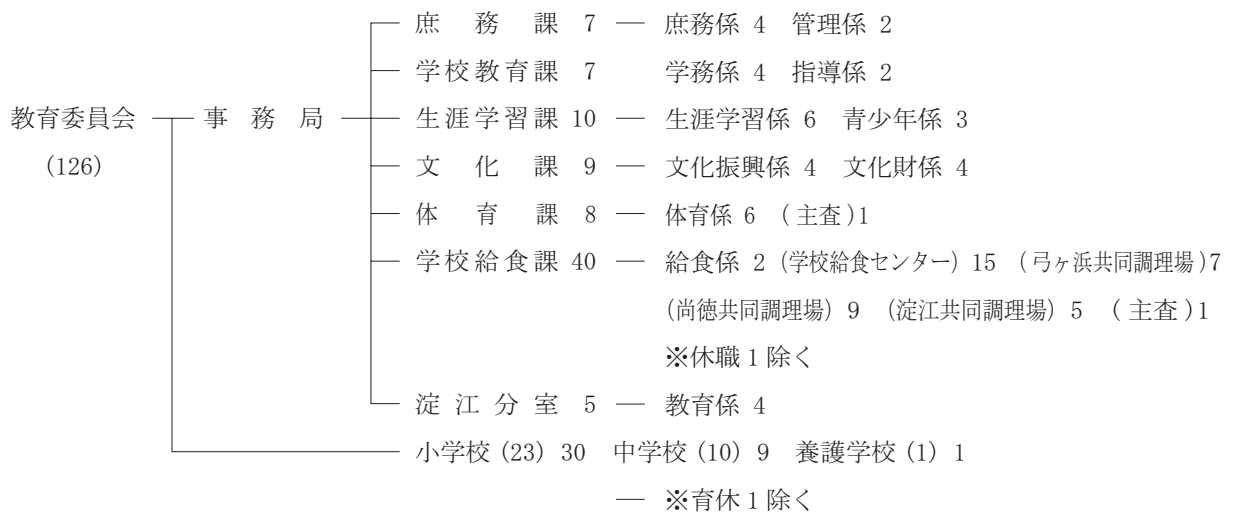


議 会 — 事 務 局 8 — 庶務係 2 議事係 2 調査係 2  
(事務局次長 1)

監 査 委 員 — 事 務 局 4 — 監査係 3  
※休職 1 除く

選挙管理委員会 — 事 務 局 5 — 選挙係 4

固定資産評価審査委員会



公平委員会 1

農業委員会 — 事 務 局 7 — 農政係 3 農地係 3

事務部局	定数	現員	定数外	定数外内訳
市長	773人	720人	36人	休職3、組合専従2、
				西部広域派遣5、
				鳥取県産業振興機構派遣1、
				鳥取県自治研修所派遣1、
				育児休業24

議 会	9	8		
監 査 委 員	5	4	1	休職 1
選挙管理委員会	5	5		
教 育 委 員 会	1 4 0	1 2 6	3	米子市日吉津村中学校組合派遣 1、 育児休暇 1、休職 1
公 平 委 員 会	1	1		
農 業 委 員 会	7	7		
水 道 局	1 1 7	1 1 5		
定 数 計	1, 0 5 7	9 8 5		
派 遣 等			4 1	
派遣等内訳 西部広域 5 人、米子市日吉津村中学校組合 1 人、鳥取県自治研修所派遣 1 公益法人 1 人、休職 5 人、 組合専従 2 人、育児休業 2 6 人				

### 3 職員研修

平成 1 8 年度中に実施した職員研修は次のとおり。

#### (1) 自治研修所に委託して実施した研修

区分		研修区分等 研 修 名	場 所	期 間 (日)	回 数			人 数		
					計 画	実 績	比 較	計 画	実 績	比 較
一般研修	階 層 別 研 修	新任係長研修	米子	2	1	1	0	29	27	-2
		新任課長補佐研修	米子	2	1	1	0	20	11	-9
		新任課長研修	米子	2	1	1	0	20	15	-5
		現業職員研修	倉吉	1	1	1	0	14	5	-9
		中堅事務技術職員研修	倉吉	2	1	1	0	16	14	-2
		中堅福祉保健職員研修	倉吉	1	1	1	0	8	7	-1
		臨時職員研修	米子	1	1	1	0	25	20	-5
		小 計	—	—	7	7	0	132	99	-33
専門研修	実 務 研 修	キャリア開発研修	湯梨浜	2	1	1	0	1	4	3
		企画力向上講座	米子	2	1	1	0	5	4	-1
		まちづくり講座	米子	2	1	1	0	2	2	0
		政策分析・評価講座	鳥取	2	1	1	0	2	2	0
		政策形成入門講座	鳥取	2	1	1	0	1	1	0
		行政法入門講座	鳥取	3	1	1	0	2	2	0

研修区分等		場所	期間 (日)	回数			人数			
区分	研修名			計画	実績	比較	計画	実績	比較	
専門研修	実務研修	民法入門講座	倉吉	3	1	1	0	3	11	8
		行政争訟講座	鳥取	2	1	1	0	1	1	0
		クレーム対応講座	米子	2	1	1	0	10	9	-1
		交渉力向上講座	米子	2	1	1	0	12	9	-3
		プレゼンテーション技法講座	米子	2	1	2	1	6	6	0
		住民満足度向上講座	鳥取	2	1	1	0	4	3	-1
		マネジメント能力養成講座	倉吉	2	1	1	0	4	4	0
		危機管理講座	米子	2	1	1	0	5	3	-2
		問題解決手法講座	鳥取	2	1	1	0	3	2	-1
		管理職のためのメンタルヘルス講座	米子	2	1	1	0	4	4	0
		経営分析基礎講座（企業会計）	倉吉	2	1	1	0	5	4	-1
		経営分析入門講座（公益法人会計）	倉吉	1	1	1	0	1	1	0
		情報発信・広報戦略講座	三朝	2	1	1	0	0	1	1
		講師養成講座	鳥取	2	1	1	0	2	2	0
		債権管理講座	米子	1	1	1	0	1	1	0
		知的財産権基礎講座	鳥取	2	1	1	0	1	1	0
		情報活用力養成講座	鳥取	2	1	1	0	1	1	0
		パワーポイントの基礎	米子	1	3	4	1	10	16	6
		人材育成と人事評価	琴浦	1	0	1	1	0	2	2
		小計	—	—	26	29	3	86	96	10
特定	経済講座	鳥取	1	1	1	0	1	1	0	
	小計	—	—	1	1	0	1	1	0	
職場研修支援	コーチング入門講座	鳥取	1	1	1	0	2	2	0	
	職場リーダーのためのコーチング講座	鳥取	2	1	1	0	2	2	0	
	部下の育成の進め方講座	米子	1	1	1	0	7	1	-6	
	小計	—	—	3	3	0	11	5	-6	
合計		—	—	37	40	3	230	201	-29	

(2) 本市が実施する研修

研修区分等		期間 (日)	回数			人数		
区分	研修名		計画	実績	比較	計画	実績	比較
	保育研修会	1	1	1	0	150	130	-20

研修区分等		期間 (日)	回数			人数			
区分	研修名		計画	実績	比較	計画	実績	比較	
実務研修	職場活性化研修	—	10	21	11	100	229	129	
	職員接遇研修	1	2	2	0	50	44	-6	
	管理職員研修	1	1	1	0	85	73	-12	
	学校給食事業夏季研修会	1	1	1	0	40	70	30	
	小計		15	26	11	425	546	121	
	専門研修	I S O関係研修	—	30	17	-13	300	560	260
		I S O関係研修(日常研修)	—	10	15	5	60	121	61
		人権問題研修	1	9	9	0	800	753	-47
		人権・同和教育小地域懇談会助言者研修	1	1	1	0	10	4	-6
		研修リーダー養成講座	2	2	2	0	40	33	-7
		A E D救命講習	1	0	2	2	0	65	65
		メンタルヘルス研修会	1	1	1	0	60	59	-1
		小計	—	53	47	-6	1270	1595	325
	自己啓発支援	外国語講座(韓国語)	10	1	1	0	10	4	-6
		外国語講座(中国語)	10	1	1	0	10	6	-4
		小計	—	2	2	0	20	10	-10
	自主研修	通信教育	—	5	3	-2	5	3	-2
		個人研修	—	3	3	0	3	3	0
		小計	—	8	6	-2	8	6	-2
	派遣研修	米子市人権・同和問題研究集会	1	1	1	0	80	113	33
部落解放・人権確立鳥取県研究集会		2	1	1	0	50	120	70	
部落解放西日本夏期講座		2	0	1	1	0	42	42	
市町村職員中央研究所		4～10	8	10	2	8	10	2	
全国市町村国際文化研究所		3～9	10	7	-3	10	7	-3	
自治大学校		72	1	1	0	1	1	0	
国土交通大学校		19	1	1	0	1	1	0	
(財)自治体国際化協会		—	—	—	—	1	1	0	
(財)地域活性化センター		—	—	—	—	1	1	0	
鳥取県建設技術センター		1	10	11	1	15	15	0	
職場派遣研修		3	15	21	6	15	29	14	
安全衛生推進者養成講座		2	1	1	0	5	4	-1	
小計		—	48	56	8	187	344	157	
	職種転換に係るパソコン研修	2	0	1	1	0	32	32	



研修区分等		期間 (日)	回数			人数		
区分	研修名		計画	実績	比較	計画	実績	比較
その他の 研修	職種転換に係るメンタルヘルス研修	1	0	1	1	0	36	36
	小計	—	0	2	2	0	68	68
合計			126	139	13	1910	2569	659

(3) 自治研修所以外の研修機関が実施する研修

研修区分等		期間 (日)	回数			人数			
区分	研修名		計画	実績	比較	計画	実績	比較	
専門 研修	実務	税務職員研修会	1	1	1	0	5	5	0
		小計	—	1	1	0	5	5	0
	特定	メンタルヘルス研修会（管理・監督者対象）	1	1	1	0	10	2	-8
		小計	—	1	1	0	10	2	-8
	合計		—	2	2	0	15	7	-8

4 公務災害

平成18年度において認定された公務災害及び発生した公務災害・通勤災害は、次のとおり。

職名	発生年月日	発生場所	傷病名	傷病の程度	認定期日
主幹	H18.10.23	米子市民球場	左膝関節内血腫 右環指打撲傷	10日程度	H18.12.4
調理員	H18.11.10	給食センター	左第2、3指切創	10日程度	H18.12.4

5 職員厚生

(1) 健康管理等

ア 健康診断等

平成18年度中に実施した健康診断等は、次のとおり。

項目	実施期間	場所	受診者数
婦人検診	平成18年6月～19年3月まで	長田産科婦人科医院ほか	156人
人間ドック	平成18年5月～18年12月まで	山陰労災病院	278
脳ドック	平成18年10月～18年11月まで	米子医療画像診療所	14
セットドック	平成18年5月～18年11月まで	高島病院	97
定期健康診断	平成18年8月～18年11月まで	市役所ほか	986
結核健康診断（間接）	平成18年8月～18年11月まで	市役所ほか	953
結核健康診断（直接）	平成18年12月	中国労働衛生協会ほか	22

項 目	実 施 期 間	場 所	受診者数
胃 が ん 検 診	平成18年5月～19年2月まで	市役所ほか	30
肺 が ん 検 診	平成18年5月～19年2月まで	市役所ほか	24
大 腸 が ん 検 診	平成18年5月～19年2月まで	保健事業団ほか	18
V D T 健 康 診 断	平成18年9月14日	市役所	24

イ 健康相談 6、7、8、9、12、3月の計6回開催

ウ メンタルヘルス研修会 2月開催 59名

鳥取県等が実施したメンタルヘルス研修会（3月）に2人が受講した。

(2) 給与金

平成18年度中に次のとおり支給した。

給 与 金	人 数	金 額	備 考
退 隠 料	1人	1,132,700円	
扶 助 料	4	2,871,600円	
合 計	5	4,004,300円	