



みず・まち・自然 エンジョイ! 米子

広 報 よなご

2

2024
February
No.227

二十歳
おめでとう!



◎特集

二十歳の門出を祝う

特集

二十歳の門出を祝う

二十歳を迎えた皆さんの門出を祝し、「令和6年米子市二十歳(はたち)を祝う会」を、1月3日に米子コンベンションセンターで開催しました。

このたび二十歳を迎えるのは市内在住の平成15年4月2日から平成16年4月1日生まれの方で、計1,327人でした。

祝う会には1,060人の二十歳を迎える方が出席し、社会人としての決意を新たにしました。

閩生涯学習課 (☎ 23-5442)

令和6年二十歳を祝う会記念感想文 入賞者

最優秀賞 たうち ことこ 田内 琴子さん「花」 優秀賞 たかおか れな 高岡 玲菜さん「恩返し」

入選 しかの たいが 鹿野 大我さん「夢、希望、家族、友人との関わり、米子市民としての自覚」

入選 かめがわ ひろと 亀川 大翔さん「支えられて」



二十歳を祝う会 実行委員会

祝う会の企画・運営を担う実行委員会には、二十歳を迎える5人の方が参加しました。

思い出に残る良い会にするため、何度も話し合いを重ね、この日のために準備し、当日は会の司会進行を務めました。実行委員の皆さん、本当にお疲れ様でした！



いいた ゆう
飯田 悠 さん

米子が大好きなので、まちがもっと発展してくれたらいいなと思います。そして自分も、米子に貢献できる大人になりたいです。



えんざき しょうた
遠崎 翔太 さん

会を終えて、思った以上にみんなが盛り上がってくれてうれしかったです。今後は、限られた出合いを大切にしていきたいと思います。



たむら まさと
田村 允人 さん

祝う会で上映する動画の準備が大変でしたが、チームでがんばる楽しさを知りました。この経験を、今後に生かしていきたいです。



はまだ ともみ
濱田 知美 さん

18歳で成人を迎えたときは複雑な気持ちでしたが、二十歳を迎え、大人になったと実感しています。勉強も就職もがんばります！



ほった ひろか
堀田 裕花 さん

二十歳を迎え、人の役に立ちたい、相手を幸せにしたい、と思うようになりました。そんな大人になれるよう、がんばっていきたいです。



奇跡の絶景!

米子市内でダイヤモンド大山が見られます!

同じ場所から年に2回しか見ることができない、大山の頂上と朝日が重なる奇跡の絶景「ダイヤモンド大山」が2月から3月にかけて米子市内から見られます。

【米子市内のダイヤモンド大山観測日】

- ▶王子製紙米子工場対岸 2月4日頃
- ▶日野橋(通称:旧日野橋) 2月9日頃
- ▶米子城跡 2月19日~21日頃
- ▶宗像ニュータウン 2月22日頃
- ▶米子港 2月12日~15日頃
- ▶米子水鳥公園周辺 2月15日頃

※(注意)2月の平日の開園時間は午前9時
園文化振興課 ☎23-5437



窓口の混雑を回避

転出届はマイナポータルからできます

電子証明書が有効なマイナンバーカード(顔認証マイナンバーカードを除く)をお持ちで、国内での引っ越しをする方は、マイナポータルからオンラインで転出の届け出と転入予定連絡の手続きができます。

▶手続きに必要なもの

- ◇申請者本人のマイナンバーカードと利用者証明用電子証明書(暗証番号:数字4桁)
- ◇有効な署名用電子証明書(暗証番号:英数字6-16桁)
- ◇連絡先(電話番号・Eメールアドレス)

▶マイナポータルからできる手続き

- ◇ご自身の引っ越し
- ◇ご自身と同じ世帯の方の引っ越し

▶マイナポータルから手続きできない方

- ◇マイナンバーカードの氏名・住所などを最新の情報に更新していない方
- ◇引っ越し人のうち、誰もマイナンバーカードを持っていない方
- ◇住所は一緒だが世帯が異なる人を申請する方

▶手続きの流れ

- ①マイナポータルにアクセスし、「転出届の提出」と「転入のための来庁予定連絡」を申請
※引っ越し日(転出予定日)の30日前から申請できます。引っ越し先が決まってから申請してください。

- ②引っ越し先に住み始めた日から14日以内に、新しい住所の自治体の窓口で「転入届」を提出
※くわしくは、デジタル庁「引越し手続オンラインサービス」のページをご確認ください。

圏市民一課 ☎23-5144 FAX 23-5398



新生活の手続きは
マイナポータルから



キャッシュレス決済でポイント還元

よなごプレミアムポイント還元キャンペーン (第2弾) を実施します

市内店舗での消費を喚起し、物価高騰などの影響を受ける事業者を支援するため、市内の対象店舗で利用できる「よなごプレミアムポイント」キャンペーンの第2弾を実施します。

▶キャンペーン①

キャッシュレス決済「J-Coin Pay」を使った市内対象店舗での支払いに対し、ポイントを還元します。

◇還元期間 2月15日(木)～

※還元総額が2億4,000万円に達し次第終了

◇還元上限額 1ユーザーあたり1万円分

◇還元率 決済額の10%

▶キャンペーン②

「J-Coin Pay」の新規登録を行い、アプリ上で本人確認の手続きを完了された米子市民の方に1,000円分のポイントを付与します。

◇付与期間 2月15日(木)～

【注意】この日より前に登録された場合は対象外となります。

◇付与上限 先着1万人まで

☎ J-Coin Pay コールセンター (☎ 0120-324-367)



【アプリのダウンロード】

AppStoreまたはGooglePlayで

「J-Coin Pay」と検索するか

下記を読み取る。



iPhone



Android

米子市デジタル活用臨時支援窓口(要事前予約)を開設します

「J-Coin Pay」や市のアプリなど、どうやって使うの?そんな疑問にお答えするために、職員と一緒にスマホを操作し、利用方法をお伝えします。

※ J-Coin Pay や市のアプリ・Web サービス以外のスマホの機能などに関する質問にはお答えできません。

▶開設期間 2月1日(木)～7月末日(予定)

▶受付時間 午前9時～午後4時(土日祝日を除く)

▶場所 市役所本庁舎1階 デジタル活用臨時支援窓口

▶利用方法 混雑回避のため、必ず電話予約してください

▶予約受付開始 2月1日(木) 午前9時～

▶予約電話番号 ☎ 21-4850

▶持ち物 お使いのスマホや本人確認書類など

確定申告は お早めに

所得税の確定申告、市県民税の申告の受付期間が始まります。早めに準備をしましょう。申告に必要なものは、広報よなご1月号や市ホームページをご確認ください。また、確定申告は自宅から、スマホやパソコンでもできます。
【所得税の申告について】 米子税務署 (☎ 32-4121)
【市県民税の申告について】 米子市民税課 (☎ 23-5114)



▶ 会場で申告

■ 会場設置期間

- ▶ 米子地方合同庁舎 5階会議室
1月29日(月)～2月13日(火)
- ▶ 米子コンベンションセンター 2階国際会議室
2月16日(金)～3月15日(金)

■ 会場への入場には「入場整理券」が必要です

- ▶ 会場への入場には整理券が必要です。コンベンションセンターの整理券は国税庁の公式LINEアカウントから事前に入手できます。



◀ 国税庁公式 LINE アカウント

- ▶ 配布される整理券は枚数の上限があります。
- ▶ 上限に達した場合は後日の来場をお願いすることがあります。当日の配布状況は、国税庁ホームページで確認できます。

※申告期間中は、米子市役所・米子税務署での申告相談は行いません。

※市県民税申告コーナーは、入場整理券は不要です。
(米子コンベンションセンターのみ設置)

▶ Webで申告

■ 自宅からの電子申告が便利です！

マイナンバーカードと、ICカードリーダーまたはマイナンバーカード対応のスマートフォンがあれば、e-Tax（電子申告）を利用して申告書を提出できます。

ぜひご自宅からe-Taxをご利用ください。

▶ マイナンバーカードをお持ちではない場合

事前に税務署や申告会場でIDとパスワードを設定する手続きをすれば、e-Taxを利用することができます。

■ 「確定申告書等作成コーナー」をご活用ください

国税庁ホームページの確定申告書等作成コーナーでは、画面の案内に沿って金額などを入力するだけで、申告書や決算書などを作成し、e-Taxによる送信・印刷ができます。

ぜひご活用ください。



◀ 国税庁確定申告書等作成コーナー

米子税務署からのお知らせ

申告と納税の期限

申告と納税は期限内にお済ませください。

所得税および復興特別所得税・贈与税	3月15日(金)まで
消費税および地方消費税(個人事業者)	4月1日(月)まで
事業税・住民税	3月15日(金)まで

納付はキャッシュレス納付が便利です！

選べる納付手段

振替納税

スマホアプリ納付

このほか、インターネットバンキングや、クレジットカード納付等も利用できます。現在ダイレクト納付をご利用の方は、そのまま利用できます。

米子税務署

国税庁 HP [検索](#)

Yonago Diary

米子市の出来事を市役所の各課がお伝えします！（12月分）



【米子城跡の登城路が通行できるようになりました】
整備を行っていた米子城の湊山公園側登城口（湊山公園駐車場からすぐ）が、12月9日から通行できるようになりました。
来年度の工事が始まる令和6年5月ごろまで、通行が可能です。
ぜひ、新しい登城路をご利用ください。
※夜間は暗いため懐中電灯をお持ちください。
(文化振興課)



【クリスマスバスが運行しました】
バスへの関心と興味を高めるため、日ノ丸自動車では小学生の子どもたちにクリスマスの装飾をバス車内に施してもらい、運行する企画を行いました。
初実施となる今年は、崎津小学校の子どもたちが実際にバスに乗り込み、ツリーの絵などを飾りました。
クリスマスバスは、12月19日から25日まで、日ノ丸自動車の下葭津線を中心に運行しました。
(交通政策課)



【門松を寄贈していただきました】
米子広域シルバー人材センター様から手作りの立派な門松を寄贈していただきました。
平成21年のお正月から、毎年無償で設置していただいております。
門松は市役所本庁舎の正面玄関に設置し、1月8日まで飾らせていただきました。
作業に関わっていただいた皆さま、本当にありがとうございました！
(総務管財課)

米子市景観審議会が選ぶ

紹介したい公共施設

米子市景観審議会が選出した、市内の優れた都市景観の形成に貢献している公共施設を、皆さんにご紹介します。

☎ 建築相談課 (☎ 23-5293)

【上淀白鳳の丘展示館】

外観は、2重の大きな軒下を持つ切妻屋根、土壁を模した外壁色、濡れ縁を思わせる庇^{ひさし}といった伝統的な建築要素が用いられています。現代的な建物でありながら、古代建築を感じさせる技法を上手に取り入れ、歴史ロマンを感じさせる建物です。



【米子コンベンションセンター・BIG SHIP】

外観は、大きく2つのボリュームに分かれており、外装材はシルバーやグレーを基調としているなど、近未来的な船をイメージさせます。また、新加茂川沿いを中心に豊かな植栽が施されています。



ヒューマンライツ

～みんながしあわせな社会をめざして～
人権(ヒューマンライツ)について考えます

合理的配慮の提供が義務化されます

～障害者差別解消法～

☎ 人権政策課 (☎ 23-5415 FAX 37-3184)

平成18年、「障害者権利条約」が国連で採択され、日本は平成26年に批准しました。

この条約には、「社会モデル」という考え方が反映されています。これは、障がいのある人の活動を制限する社会的な障壁を取り除くのは社会の責務である、という考え方です。

条約の批准を受けて、平成28年に施行された「障害者差別解消法」では、行政機関や事業者に対し、障がいのある人への障がいを理由とする「不当な差別的取扱いの禁止」と、「合理的配慮の提供」が定められました。

そのうち合理的配慮の提供は、今年4月から全ての民間事業者で実施が義務付けられます。合理的配慮の提供とは、障がいのある人から申出があった場合に、障がいのある人の活動などを制限している障壁(バリア)を取り除くために、事業者は負担が重すぎない範囲で、必要な配慮をすることです。例えば、車いすを利用する方が店内で食事ができるようにスペースを確保したり、聞こえにくい方と筆談でコミュニケーションをとることなどがあります。

障がいがある人もない人も、お互いを認め合いながら地域社会で一緒に暮らすために、事業者だけでなく、私たち一人ひとりが暮らしの中で配慮をすることで、共に生きる社会の実現をめざしましょう。

—すべての拉致被害者の一刻も早い帰国実現をめざして— <県民メッセージ抜粋>

自分が被害者であったなら、帰りを待ち続ける家族であったならと考えると、胸が張り裂けそうです。

学校給食 いきいき こめっこレシピ

No.68 厚揚げのうま煮



材料（4人分）

厚揚げ…100g	中華スープ(顆粒)
牛肉ミンチ…100g	…小さじ1/2
玉ねぎ…中1/2個	★ 三温糖…小さじ1
にら…3本	しょうゆ…大さじ1
おろしにんにく	酒…小さじ1
…小さじ1/2	片栗粉…小さじ1強
おろし生姜…小さじ1/2	水…適量
炒め油…適量	

作り方（所要時間 約20分）

- 厚揚げは湯通ししてから1cm幅の角切りに、玉ねぎはスライス、にらは3cmに切る。
- ★の調味料を合わせておく。
- フライパンを熱し、炒め油とおろしにんにく、おろし生姜を炒める。
- 牛肉ミンチ、玉ねぎの順に炒め、火が通ったら、厚揚げを入れ、②の合わせ調味料を加えてサッと炒めた後、にらをちらし、水溶き片栗粉を加えて火を止める。

今月のひとくち食育

厚揚げは厚めに切った豆腐を十分に水切りし、油で揚げて作られます。地域によっては生揚げとも言います。豆腐は大豆から作られていて、植物性たんぱく質やカルシウム、食物繊維を豊富に含んでいます。成長期の子どもたちに食べてほしい大豆製品をしっかり食べられるように、甘辛く味付けをしていますので、ご飯にのせて食べてもおいしくいただけます。

圏学校給食課 (☎ 33-4751 FAX 33-4757)

米子市営住宅入居者募集

■所在地、規格、家賃など

住宅名(所在地)	部屋番号	間取り	家賃月額
錦海町住宅 (錦海町)	5R2-202	3DK	23,200円 ～45,600円
陰田町住宅 (陰田町)	101 車いす対応	2LDK	25,800円 ～50,700円
加茂住宅 (両三柳)	11R1-205 子育て優先	2LDK	20,700円 ～40,700円
五千石 (福市)	25R2-204	3LDK	29,800円 ～58,500円

■受付期間 2月1日(木)～7日(水)

■受付場所 住宅政策課(梶町庁舎1階)
淀江支所地域生活課(淀江支所1階)

■必要書類 マイナンバーがわかるもの、本人確認書類
※住宅申込書に申込者全員のマイナンバーの記入が必要となります。

※申込理由により添付書類が必要な場合があります。

■入居選考方法 2月9日(金) 公開抽選により選考

■入居可能予定日 3月1日(金)

※入居手続きには、保証能力のある連帯保証人1人と敷金として家賃3か月分が必要です。

圏住宅政策課 (☎ 23-5263 FAX 23-5396)

コンビニ交付の証明書が増えました

コンビニエンスストアなどに設置されているマルチコピー機で、昨年11月から新たに次の証明書が取得できるようになりました。なお、取得するには、マイナンバーカードと暗証番号(数字4桁)が必要です。

■新たに取得できる証明書

▶マイナンバー記載の住民票の写し

本人または同一世帯員の現在のものが取得できます。

▶市外在住者で本籍地が米子市の方の戸籍証明書及び戸籍の附票の写し

本人または同一戸籍に記載されている方の現在のものが取得できます。取得には事前に利用登録が必要です。くわしくは市ホームページをご確認ください。



■コンビニ交付を動画でわかりやすく説明しています!

コンビニ交付の際の機械の操作方法などを米子市職員が紹介しています。操作は簡単ですので、ぜひご利用ください。



圏市民一課 (☎ 23-5141 FAX 23-5398)



給付金のご案内

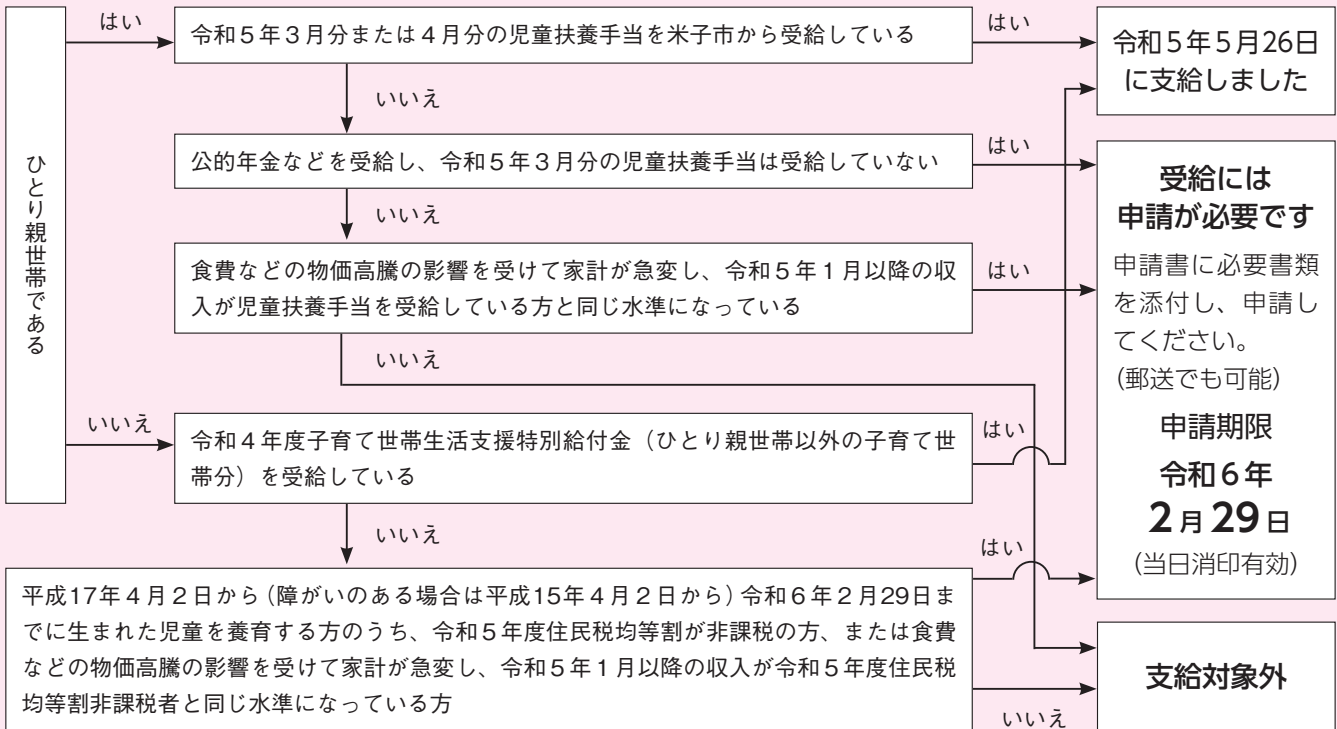
☎給付金窓口

(☎ 090-9624-7732、090-9624-7734)

子育て世帯への生活支援特別給付金

食費などの物価高騰により、家計への負担が大きいひとり親世帯や低所得の子育て世帯に対し、給付金を支給します。(順次支給中)

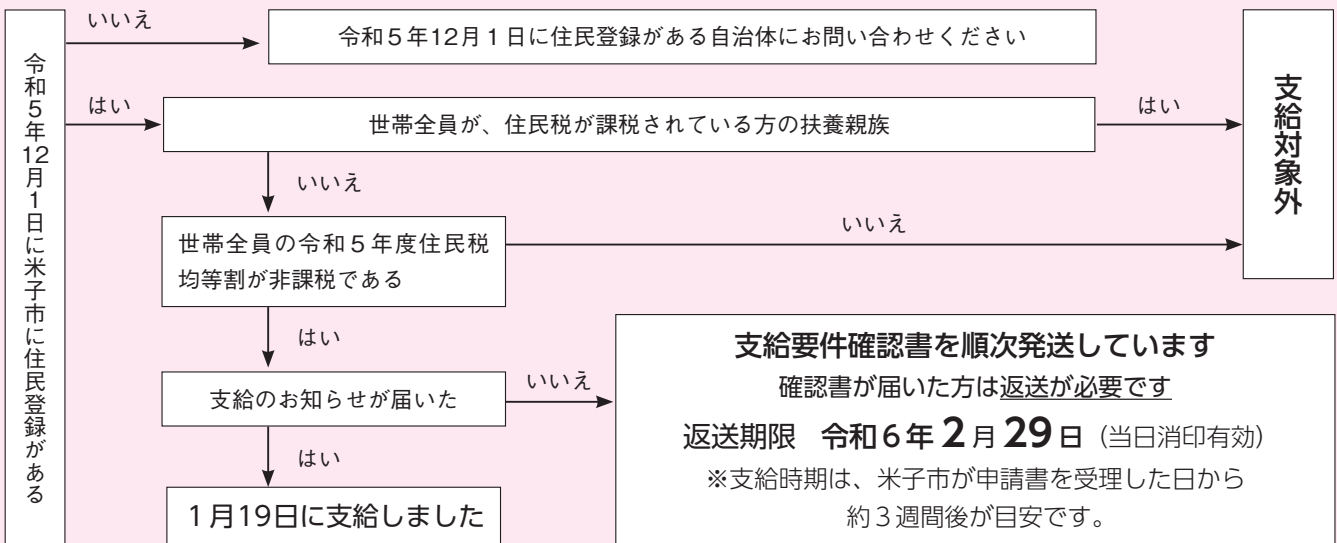
給付額
対象児童数×
5万円



電力・ガス・食料品等価格高騰緊急支援給付金

電力・ガス・食料品などの価格高騰による負担増を踏まえ、特に家計への影響が大きい低所得世帯に対し、給付金を支給します。(順次支給中)

給付額
1世帯あたり
7万円



※均等割のみ課税世帯を対象に1世帯あたり10万円、また、非課税世帯及び均等割のみ課税世帯の子ども(18歳以下)を対象に1人あたり5万円の給付金を、令和6年3月から順次支給します。
対象の方には確認書などを送りますので、ご確認ください。

中学生の税についての作文・書写

～令和5年度 米子市長賞～

鳥取県西部納税貯蓄組合連合会の主催により、「令和5年度中学生の税についての作文・書写」表彰式が、11月25日に米子市文化ホールで行われました。

多くの応募者の中から、作文の部では山根 優菜さん(東山中学校一年・写真上)が、書写の部では吉岡 更紗さん(福米中学校三年・写真下)が米子市長賞を受賞されました。

受賞作品をご紹介します。
☎ 収納推進課 (☎ 23-5161)



山根 優菜さん



吉岡 更紗さん

国民幸福度の高い国を目指して

東山中学校1年 山根 優菜

世の中は税であふれている。日本には、普段買物をするときには消費税、家や土地に対して固定資産税、他にも酒税、相続税など、たくさん税がある。調べてみたところ、なんと五十種類もの税金があるという。私が一番驚いた税は、たばこ税だ。たばこを買うだけで税がつくことを初めて知った。そして、国民が払った税金は、いったい何に使われているだろうか。

税金は、社会保障・福祉や、水道、道路、教育、

警察、防衛といった公的サービスを運営するための費用をまかなうものだという。なんと日本は、G7の中で一番税金を払っているらしい。税金が多いと、労働意欲が減退する可能性もある。

だが、税金が多くてもメリットがある。日本が定めた税金に関する法律では、所得や資産が多い人ほど税金が高くなるので、富の再分配や格差の是正にもつながる。国民幸福度が高いことで知られているヨーロッパ北部の地域北欧では、税金が高いかわりに、社会保障の出産費や教育費が無料で、医療費も安くなっている。高い税金を払うことと、手厚い社会保障がしっかりと結びついて、国民の生活の役に立っているのだ。

私の妹は、病気で何度も入院したことがある。そのときに、手術費用や入院料などで、たくさんのお金が必要になった。しかし患者負担で我が家が支払った金額は、総医療費から

申告納税制度

福米中学校3年 吉岡 更紗さん



考えるととても少なかった。税金が助けてくれたのだ。このように、税金は、入院した時や病院に行ったときに、費用を負担してくれることもあると私は初めて知った。そして、税は悪いものだけではないのだ、と実感したことがあった。

たった十パーセントの消費税も、みんなが払えば莫大な金になる。まさに「ちりも積もれば山となる」ということわざと一緒だ。将来、少子高齢化がもっと進み、老後の年金が足りなくなるといふ話も聞いた。いったいどうすれば解決できるのだろうか。

私は、日本を税だらけにするのではなく、北欧を手本にし、もっと税の改革を進めていくべきだと思う。例えば、税金を五パーセントや十パーセントずつ上げ、出産費を無料にしたり、いま進められているGIGAスクール構想にかかる費用を国が負担しているように、もっと子どもを産み育てやすくする社会をつくっていくべきだと私は考える。

私は、はじめはなぜ日本が国民からたくさん税をとるのか不思議で仕方なかった。だが、国民一人一人が少しずつ税金を払うことによって、日本のよりよい未来や人々の幸せにつながっているのだと思うと、税はなくてはならないものだと思った。

これからも、税金の高さと社会保障のバランスを考えながら、税を有効的に活用し、未来の日本が、社会保障が整った、国民幸福度の高い、理想の国となるように、税金を払っていきなさいと思った。



積雪時の

ごみ出しに関するお願い

◇積雪時も原則ごみ収集は行いますが、積雪や路面凍結、交通事情により、収集時間が大幅に遅れたり、その日のうちに収集ができない場合があります。

◇積雪が多いときは、できるだけ次の収集日に出していただきますようお願いいたします。

圏クリーン推進課(☎23-5300、FAX30-0271)

施設の指定管理者を

指定しました

次の施設で新たな指定管理者を指定しました。

●施設名 ①米子市弓浜コミュニティ広場 ②米子市営住宅 ③米子国際会議場

●指定管理者 ①一般財団法人鳥取県サッカー協会 ②鳥取県住宅供給公社 ③公益財団法人とっとりコンベンションビューロー

●指定の期間 令和6年4月1日～令和11年3月31日

圏調査課(☎21-7463)

マイナンバーカードの受け取りをお待ちしています

◇マイナンバーカードを申請し、交付通知書(ハガキ)が届いている方は、ハガキの裏面に記載されている必要書類を持参し、カードを受け取ってください。

◇第2・第4日曜日の午前9時～正午に予約制のカード交付窓口を設置しています。平日の開庁時間内に受け取りが難しい場合は、ぜひご利用ください。

◇市役所に来て受け取ることが難しい方は、ご相談ください。

▼予約電話(☎21-7765)
圏マイナンバーカード特設ブース(☎21-8574)

鳥取県特定(産業別)最低賃金が改正されました

●鳥取県電子部品・デバイス・電子回路、電気機械器具、情報通信機械器具製造業最低賃金

令和5年12月17日から時間額906円に改正

●鳥取県各種商品小売業最低賃金
令和5年12月15日から時間額902円に改正

圏鳥取労働局労働基準部賃金室(☎0857-29-1705)

既存住宅の改修による 固定資産税減額制度

住宅を改修した際、一定の要件を満たせば、申請により固定資産税を減額します。

●耐震改修

▼対象 昭和57年1月1日以前から所在する住宅

▼減税額 改修した家屋の翌年度分の税額の2分の1(床面積120㎡分までを限度)

●熱損失防止(省エネ)改修

▼対象 平成26年4月1日以前から所在する住宅

▼減税額 改修した家屋の翌年度分の税額の3分の1(改修後の住宅の床面積が50㎡以上280㎡以下で120㎡分までを限度)

●バリアフリー改修

▼対象 新築された日から10年以上経過した住宅

▼減税額 改修した家屋の翌年度分の税額の3分の1(改修後の住宅の床面積が50㎡以上280㎡以下で100㎡分までを限度)

※いずれも令和6年3月31日までに完了した改修で、工事完了後3か月以内に手続きが必要。

圏固定資産税課(☎23-5116、FAX23-5397)

Ｊアラートの 全国一斉情報伝達試験

◇全国一斉のＪアラートの情報伝達訓練が実施されます。訓練時には、防災行政無線によりテスト放送が市内全域に流れます。

◇実際の災害情報とお間違えにならないよう、お願いします。

●とき ２月９日（金） 午前11時

※国際情勢により訓練が延期または中止される場合があります。

圃 防災安全課（☎23-5337、
FAX 23-5387）

防衛省補助で米子市消防団彦名分団の 消防ポンプ自動車を更新しました！

防衛省の「防衛施設周辺民生安定施設整備事業」の補助金を活用し、各部品等の経年劣化が進んでいた米子市消防団彦名分団の消防ポンプ自動車を更新しました。新しい消防ポンプ自動車は、旧車両と比べて水を吸い上げるスピードが早く、より多く放水できるポンプを搭載しているため、迅速な初期消火活動が可能となります。これからも、米子市の安心・安全のため、更新した消防ポンプ自動車を有効に活用していきます。



このエンブレムは、防衛省と地域社会との協力を象徴するエンブレムです。

圃 防災安全課（☎23-5339 FAX 23-5387）

鳥取県西部広域行政管理組合の 一般会計決算

令和4年度の鳥取県西部広域行政管理組合一般会計の決算は、歳入総額が50億6889万円、歳出総額が49億9709万円となり、令和5年度へ繰り越した事業を実施するための財源416万円を除いた実質収支は、6764万円となりました。

圃 鳥取県西部広域行政管理組合事務局総務課（☎22-7732、
FAX 56-3203）

鳥取県西部広域行政管理組合の 入札参加資格

◇鳥取県西部広域行政管理組合が発注する指名競争入札に参加するには、組織を構成する市町村のいずれかで、指名競争入札の参加資格を有することが必要です。

◇資格が無い場合は、いずれかの市町村で手続きをしてください。

◇入札案件は、組合ホームページで公表します。

圃 鳥取県西部広域行政管理組合事務局総務課（☎22-7732、
FAX 56-3203）

行政窓口サービスセンター の開所時間が変わります

◇行政窓口サービスセンターは、日曜日（国民の祝日が日曜日に当たる場合はその振替休日）に米子市役所本庁舎1階市民一課で開所し、住民票の写しなどの証明発行業務を行っています。

◇4月から、次のとおり当センターの開所時間を変更します。

●変更後の開所時間

午前9時～正午（受付は午前11時45分まで）

圃 市民一課（☎23-5144、
FAX 23-5398）



募集

米子市地域福祉計画・地域福祉活動計画推進委員

計画の更新、進捗しんちよくの管理、計画に基づく取り組みや体制整備について審議する委員を募集します。

● 募集人数 2人以内

● 任期 2年

● 応募資格 令和6年2月1日現在、満18歳以上で、市内にお住まいか、通勤・通学している方

● 応募方法 この計画についての所感や地域福祉についての考えを800字程度にまとめ、応募申込書と一緒に持参か郵送で提出（応募申込書は福祉政策課か市ホームページで取得）

● 応募期限 2月29日（木） 必着
福祉政策課（☎23-5585）

人権教育推進員（会計年度任用短時間勤務職員）

● 職務内容 人権政策課に勤務し、人権問題に関する教育啓発活動などに従事

● 採用予定日 令和6年4月1日

● 募集人数 1人

● 募集期間 2月1日（木）～14日（水）

（当日消印有効）

● 応募資格 普通自動車免許を有する方（A・T限定可）、パソコンの基本的な操作（文章作成や表計算ソフトの入力）ができる方

● 試験日 2月24日（土）

● 試験科目 作文・面接

● 申込方法 指定の受験申込書と自己紹介カードを人権政策課に提出。受験案内は人権政策課または市ホームページから入手

● 人権政策課（☎23-5415、FAX37-3184）

米子市廃棄物減量等推進審議会の委員

米子市の一般廃棄物の減量と適正な処理について審議していただく委員を募集します。

● 募集人数 2人

● 会議 2時間程度の会議を年3回程度開催予定

● 任期 2年

● 応募資格 令和6年2月1日現在、満18歳以上で、市内にお住まいか、通勤・通学している方

● 応募方法 「一般廃棄物の減量及び適正な処理」についての考えを800字程度にまとめ、応募申込書と一緒に持参か郵送で提出

（応募申込書はクリーン推進課か

市ホームページで取得）

● 応募期限 2月29日（木） 必着

● クリーン推進課（☎23-5259、FAX30-0271）

米子市老人福祉センター

書道・陶芸・木彫講座受講生

令和6年度受講生を募集します。

● 開催日・時間

▼書道教室B 毎週月曜日（月4回）午後1時～3時

▼陶芸教室B 毎週火曜日（月4回）午後1時～3時

▼木彫教室A 第2・4週の日曜日 午前10時～午後3時

● 開催場所 米子市老人福祉センター（ふれあいの里4階）

● 対象者 市内にお住まいの60歳以上で、2年間受講可能な方

● 募集人数 書道教室15人／陶芸教室20人／木彫教室20人

※応募者多数の場合は抽選、少数の場合は開講を中止する場合あり

● 受講料 無料（材料代などは実費必要。陶芸約4千円、木彫約2千円／月）

● 申込方法 往復はがきに、希望教室名、住所、氏名（ふりがな）、年齢、電話番号を明記し申し込み。

● 申込期限 3月4日（月）

☎2683-0811 米子

市錦町一丁目139-3 米子市老人福祉センター（☎23-5491、FAX23-3177）

ポリテクセンター米子

3・4月入所生（離職者対象）

● 3月入所生

▼訓練科 ①ビジネススキル講習 付住宅リフォーム技術科（7か月訓練）定員5人 ②産業技術科（6か月訓練）定員12人 ③ビル管理技術科（6か月訓練）定員15人

▼訓練期間

①3月1日（金）～9月30日（月）

②・③ 3月1日（金）～8月29日（木）

● 募集期限 2月15日（木）

● 4月入所生

▼訓練科 ①ビジネススキル講習付CAD・NC加工技術科（7か月訓練）定員5人 ②住宅リフォーム技術科（6か月訓練）定員15人

▼訓練期間

①4月2日（火）～10月30日（水）

②4月2日（火）～9月30日（月）

▼募集期間 2月9日（金）～3月15日（金）

● 受講料 無料（教本代等実費）

● 申込先 最寄りのハローワーク

☎ポリテクセンター米子（☎27-5115、FAX27-0980）

職業訓練の受講生

- 訓練科・定員 ファッションデザイン科（8人）
- 訓練期間 3月29日（金）～8月2日（金）
- 訓練場所 米子文化服装専門学校（米子市錦町・無料駐車場あり）
- 申込期限 3月18日（月） 正午
- 応募資格 求職中の方
- 受講料 無料（教本代等実費）
- 問い合わせ先 米子市（☎33-3911、FAX38-3839）



催し

認知症の人を介護する

家族のつどい

- とき 2月13日（火）、3月12日（火）
いずれも午前10時～正午
- ところ 米子市立図書館
- 参加無料、申込不要
- ※65歳未満の方の認知症に関する電話相談も受け付けています。
- ※男性介護者のつどいや認知症予防プログラムも開催しています。
- 問い合わせ先 米子市立図書館（☎37-6611、FAX30-2680）

第20回 かぶりあ祭

- 米子市男女共同参画センター、かぶりあ、登録団体の活動発表や活動紹介展示、講演会を行います。
- とき 3月16日（土） 午前10時～午後3時30分
- ところ 米子市文化ホール

講演会「あなたが主役！誰かではなく、誰もが生き活きと輝ける社会とは？」きょうから始める意識改革～」

- ▼ 講師 丸山 聡美さん（山陰放送アナウンサー）
- ▼ 講演時間 午前10時～
- ▼ 入場料 無料（申込不要）
- 問い合わせ先 米子市男女共同参画推進課（☎23-5419、FAX31-1592）

ギャンブル依存症家族の会

- とき 2月25日（日） 午前10時～正午
- ところ 米子市公会堂 2階集会室5
- 参加費 1000円（申込不要）
- ※託児申込み 2月20日（火）まで
- 問い合わせ先 米子市男女共同参画推進課（☎37-6611、FAX30-2680）

織物教室入門講座

- ストールを作ります。
- とき 2月13日、2月27日、3月12日、3月26日、4月9日、4月23日（いずれも火曜日、午後1時30分～3時30分（全6回））
- ところ 米子市文化活動館
- 講師 手織工房藍慈彩 講師
- 準備 毛糸（ウール100%・並太・多色またはグラデーション）40g×3玉、糸切りハサミ、メジャー、筆記用具
- 受講料 6000円

第66回 米子市音楽祭 出演者募集

■募集ジャンルと日程

ジャンル	日にち	会場
GAINA JAM	6月15日（土）	米子コンベンションセンター
ジャズ	6月22日（土）	米子市文化ホール
アコースティック	6月23日（日）	米子市文化ホール
合唱	6月29日（土）	米子市公会堂
フリージャンル	6月30日（日）	米子市公会堂

※ GAINA JAM はライブハウスのように飲食しながら音楽を楽しむ構成です。

※ GAINA JAM、フリージャンルはカラオケ不可。
※ アコースティックは反響板内での演奏で、マイクは使用しません。

■参加資格

米子市や近隣市町村で音楽活動をする団体・個人

■ 申込期間 2月1日（木）～29日（木）（必着）

■ 参加費 1人1,500円

※ くわしくは米子市文化ホールホームページで確認または事務局へお問い合わせください。

問い合わせ先 米子市音楽祭実行委員会事務局（☎35-4171）

体力づくり歩け歩け大会

（半日コース）

- 申込開始 2月1日（木） 午前9時（定員9人） 申込方法：電話
- ※定員になり次第、申込締切
- 問い合わせ先 米子市文化活動館（☎34-5154）
- とき 3月10日（日） 午前8時20分 米子市役所集合
- 行き先 行者山方面（約9キロメートル）
- ※参加無料、申込不要
- 問い合わせ先 米子市スポーツ振興課（☎23-5426、FAX23-5414）

男女共同参画センター・人権情報センター
移転記念講演会

生きづらさの根底にあるもの

～「助けて」と言える社会をめざして～

性暴力のない社会をめざすために、私たち一人ひとりがどう取り組んでいくべきか。コロナ禍でより顕在化した性暴力や性暴力被害者の実態について、女性キャリア研究の第一人者である講師にお話を伺います。

●とき

2月18日(日) 午前10時～正午

●ところ

ふれあいの里4階 中会議室

●講師

大沢 真知子さん
(日本女子大学名誉教授)



●定員

50人(要申込)

●申込方法

電話、Eメール、
電子申請(右記QR)



●申込締切

2月9日(金)

●参加費

無料

☎男女共同参画推進課(☎23-5419)
人権政策課(☎23-5415)

飛行機に乗っちゃった!助けて韓国語(申国際交流員)

旅行でよく使う韓国語を米子空港からソウルまでの90分間に身に付けます。(7月実施分と同じ内容)

●とき

2月28日(水)

▼昼の部

午後3時～4時30分

▼夜の部

午後7時～8時30分

●ところ

明道公民館第一研修室

●受講料

無料

●対象

米子市在住、

在勤、在学の方



●申込方法

電話・電子申請(2

月14日(水)締切・各回20人)

☎まちづくり企画課(☎23-5272)

作って食べよう!中国料理(郝国際交流員)

水餃子2種類(白菜+豚肉、ニラ+エビ+炒り卵)とスープ(トマト+卵+ホウレン草)を作って食べます。水餃子は皮から作ります。

●とき

3月1日(金)・2日(土) 午

前10時～午後1時(両日同じ内容)

●ところ

明道公民館 調理室

●参加料

500円

●対象

米子市在住、

在勤、在学の方



●申込方法

電話・電子申請(2

月14日(水)締切・各回16人)

☎まちづくり企画課(☎23-5272)

行政書士の日記念イベント

遺言書を書いてみよう!

遺言についての正しい知識を学ぶセミナーです。

●とき

2月23日(金)・(祝) 午後2

時～3時30分

●ところ

米子市立図書館

●参加料

無料(要申込み)

●申込方法

電話

●定員

40人(先着順)

●申込締切

2月19日(月)

☎鳥取県行政書士会(☎0857-24-2744)

淀江の四季 フォトコンテスト巡回展示

「淀江の四季フォトコンテスト2023」の応募作品を展示。

①米子市淀江支所1階

2月1日

(木) 午後1時～2月14日(水) 正午

②米子市淀江文化センター

2月15日(木) 午後1時～2月29日

(木) 正午

③米子市立図書館2階展示ギャラリー

3月8日(金) 午後1時～3

月22日(金) 正午

※各施設で休館日が異なります。

※観覧無料。

☎淀江振興課(☎56-3164、

FAX 56-5201)

有料広告



相談名 内容／予約／日時／場所／問い合わせ先

▶ビジネス・労働

起業・経営なんでも相談会

要予約／4日(日)午後1時～5時／米子市立図書館／
☎米子市立図書館(☎22-2612)

よなご若者サポートステーション就労相談、シゴトと
ココロの相談

15～49歳の就労・社会参加の相談(在学学生・在職者
は除く)／予約優先／8日(木)午後1時30分～3時
30分／米子市立図書館／☎よなご若者サポートステー
ション(☎21-5678、FAX21-5679)

ビジネス情報相談会

要予約／16日(金)午後1時～3時／米子市立図書館
／☎米子市立図書館(☎22-2612)

知財無料相談会

要予約／16日(金)午後1時～4時／米子市立図書館
／☎米子市立図書館(☎22-2612)

就農相談会

新たに農業を始めてみようと考えている方へアドバイ
スします／要予約／18日(日)午前10時～午後3時／
米子市立図書館／☎鳥取県農業経営・就農支援センター
(☎0857-26-7262、FAX0857-26-7294)

日曜労働相談会

労働問題全般／要予約(申込期限27日)／3月3日(日)
午前10時～午後3時／米子コンベンションセンター／
☎労使ネット鳥取(☎0120-77-6010)

連合全国一斉集中労働相談ホットライン～STOP雇
用不安！みんなの力で職場を改善しませんか～

雇用形態にかかわらず、働く皆さんのトラブルや心配
事の解決に向け相談員が対応します／6日(火)～7日
(水)午前10時～午後7時／☎0120-154-052(い
こうよ れんごうに) 携帯電話からも通話可能。本期間
以外も相談を受け付けています。(自動応答するチャッ
トボット「ゆにぽ(15言語対応)」も開設)／☎連合鳥
取(☎0857-26-6605、FAX0857-26-6615)

▶行政

行政相談

予約不要／7日(水)、26日(月)、3月8日(金)、午
後1時～4時／市役所本庁舎4階402会議室／☎市民
二課(☎23-5376)

行政書士無料相談会

要予約／10日(土)午前10時～午後2時／米子市立
図書館／☎鳥取県行政書士会事務局(☎0857-24-
2744)

▶法律・くらし

法テラス無料法律相談会

米子市在住または在勤の方で資力が一定額以下の方が
対象(定員4人・1件30分)／前日までに要予約／28
日(水)午後2時～4時／市役所本庁舎4階402会議室
／☎法テラス鳥取(☎050-3383-5495)

法律相談センター米子

1件30分5,000円※多重債務の相談は無料／要予約
／毎週火曜日午後1時30分～4時、毎週金曜日午前10
時30分～午後0時30分／米子しんまち天満屋4階/
☎鳥取県弁護士会米子支部(☎23-5710)

多重債務・法律相談会

1件30分無料／要予約／15日(木)午後1時30分～3
時／米子コンベンションセンター会議室／☎鳥取県西
部消費生活相談室(☎34-2648、FAX34-2670)

高齢者なんでも無料電話相談

毎週月・木曜日午後1時30分～4時／☎0120-65
-3948／☎高齢者支援センターとっとり(☎0857-
22-3912)

消費生活相談

商品やサービスの消費生活に係る苦情、問い合わせ、悪
質商法、架空請求、通信販売、定期購入、借金に関する
ご相談をお受けしています／平日午前8時30分～午後
5時／市役所本庁舎1階消費生活相談室／☎市民二課消
費生活相談室(☎35-6566)

相続登記の申請義務化に向けた

全国一斉相続・遺言相談会

前日までに要予約／17日(土)午前10時～午後1時/
米子市公会堂集会室1・2／☎鳥取県司法書士会(☎
0857-24-7024)

税理士による「税の無料相談会」

予約不要／22日(木)午前10時～午後4時／米子市立
図書館／☎中国税理士会米子支部(☎32-4795)

▶人権・こころ

人権擁護委員による人権相談

予約不要／13日(火)、3月11日(月)午後1時～4時
／ふれあいの里2階人権政策課へお越しください。会
場へご案内します。／☎人権政策課(☎23-5415、
FAX37-3184) 鳥取地方法務局米子支局でも相談受付
(☎0570-003-110)

こころの相談会

要予約／7日(水)午後2時～4時／米子市立図書館/
☎ライフサポートセンターとっとり(☎0120-82-
5858、FAX0857-32-5454)

始めていますか？フレイル予防

2月はフレイル予防月間です

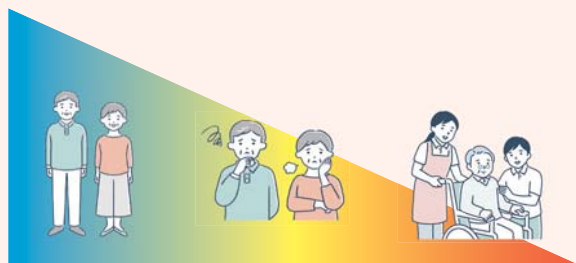
この機会に心身の健康を振り返り、自分にできるフレイル予防を始めてみませんか？

☎ フレイル対策推進課 (☎ 23-5458 FAX 23-5460)

フレイルって何？

「フレイル」は、健康な状態と介護が必要な状態の間であり、加齢などにより心身が衰えた状態です。「フレイル」の状態では、生活の質が低下したり、病気になったときに治りが遅くなったり、さまざまな合併症を引き起こす危険があり、多くの方は「フレイル」状態を経て要介護になると言われています。

一方、「フレイル」は早期に気づき、適切に対処することで、健康な状態へ改善することが期待できます。



健康 ◀▶ フレイル ▶▶ 要介護

フレイル予防（フレイル状態からの改善を含む）には、運動・栄養・社会参加の3つのポイントを意識することが効果的です。楽しみながら実践できる自分に合ったフレイル予防のスタイルを見つけて、取り組んでみましょう。

フレイル予防の3ステップ！

米子市では、65歳以上の方を対象に、フレイル予防の取り組みを行っています。

1 フレイル度チェックを回答する

日々の生活を振り返る、25項目の簡単な質問です。市内15か所以上にフレイル度チェック会場を設けているほか、フレイル予防アプリなどでの回答もできます。フレイル度チェック会場は市ホームページからご確認ください。
<https://www.city.yonago.lg.jp/39870.htm>

2 チェックの結果を知る

「健康」「プレフレイル」「フレイル」の3段階の判定と、フレイル予防への個別アドバイスも知ることができます。

3 自分に合ったフレイル予防を始める

チェックの結果から、自分の心身の状態に合ったフレイル予防を始めましょう。米子市では次の支援をご用意しています。

「プレフレイル」「フレイル」
判定の方

フレイル予防実践教室

フレイル予防について学べる3か月間の教室をご案内します。フレイル状態の改善をめざしましょう。

「健康」判定の方

フレイル予防優待チケット

フィットネスやカルチャースクールなどのフレイル予防に役立つ教室を利用する際に、特典が受けられるチケットを差し上げます。

米子市フレイル予防アプリで手軽に日々の健康づくり！

フレイル予防を身近に感じ、より多くの方に日常的に取り組んでいただくため、米子市フレイル予防アプリを公開しました。日々の健康づくりにぜひお役立てください。



- ✓ 25項目の質問に答えてフレイル度を知る
- ✓ 食事、運動などの記録で健康づくりの励みに
- ✓ 米子市からの健康情報をタイムリーに受信



iPhone



Android



米子市
イメージキャラクター
ネギ太



鳥取大学医学部
プロジェクトキャラクター
とさかちゃん

ぜひ使って
みてね！

スマートライフ
プロジェクトキャラクター

中学生になると無料接種できないワクチン

定期接種の対象年齢が12歳までのワクチンがあります。この機会に母子健康手帳で予防接種の履歴を確認し、無料で接種できる機会を逃さないようにしましょう。定期接種の対象年齢を過ぎると任意接種(全額自己負担)での接種となります。

■無料接種の対象年齢

- ▶日本脳炎 第2期
9歳以上 12歳まで
- ▶二種混合(三種混合または四種混合の第2期)
11歳以上 12歳まで

☎健康対策課 (☎ 23-5472 FAX 23-5460)

小学校就学前の1年間で接種するワクチン

麻しん・風しん混合(MR)第2期の定期接種(無料)の期限がせまっています。未接種のまま期限が過ぎないように、早めに接種をおすすめください。

■対象 平成29年4月2日~平成30年4月1日生まれ
※米子市に住民票がある方に限る

■定期接種期限 令和6年3月31日
※期限を過ぎると全額自己負担になります。

☎健康対策課 (☎ 23-5472 FAX 23-5460)

化学物質過敏症を知っていますか？

化学物質過敏症とは、大量の化学物質との接触、または微量でも長期間接触することで引き起こされるさまざまな症状のことです。

化学物質は、防虫剤や洗濯用洗剤、柔軟剤、タバコ、印刷のインクなど、身近にさまざまなものがあります。症状は、頭痛、めまい、腹痛、思考の低下、不眠などで、症状の出方も人によって異なります。

見た目にはわかりにくいこのような症状で苦しんでおられる方へのご理解とご配慮をお願いします。

☎健康対策課 (☎ 23-5452 FAX 23-5460)

第117回 一般公開健康講座

甲状腺の病気は、あまり聞き慣れない方も多いかと思いますが、働き盛りの方や学生さんが発症することもあり、身近に起こる病気でもあります。甲状腺の病気を見逃さないための注意点や、甲状腺の病気にかかったときに気をつけていただきたい点について、わかりやすくお話しします。

- 演 題 甲状腺の病気のお話
- 講 師 ふくい内科クリニック 大倉 裕子 先生
- と き 2月29日(木) 午後2時~3時30分
- と ころ 米子市文化ホール メインホール

※入場無料、申込不要

☎鳥取県西部医師会 (☎ 34-6251 FAX 34-6252)

新型コロナワクチン接種 3月31日まで

新型コロナワクチンの無料接種は3月31日までです。接種を希望される方は、お早めに医療機関にお問い合わせください。

	初回接種	令和5年秋開始接種
対象	これまで新型コロナワクチンを接種していない生後6か月以上の方	初回接種を完了した方のうち、最終接種から3か月以上経過した生後6か月以上の方
接種回数	▶生後6か月~4歳 3回(ファイザー社ワクチンの場合) ▶5歳以上 2回	期間内に1人1回

■接種場所 市内医療機関

■接種券の再発行

ワクチン接種には接種券が必要です。とっとり電子申請サービス(右記QR)または電話でお申し込みください。



☎健康対策課 (☎ 21-4080 FAX 21-8708)

がんを予防する健康習慣

がんと生活習慣は深い関わりがあります。生活習慣を改善することで、がん予防に取り組むことができます。

■あなたの生活習慣をチェック！

- たばこを吸っていない、または禁煙している。
- お酒を飲みすぎしていない。
- 減塩を心がけている。
- 定期的に身体を動かしている。
- 適正体重を維持している。



「禁煙」「節酒」「食生活」「身体活動」「適正体重の維持」の5つの健康習慣を実践する人は、0または1つ実践する人に比べ、男性で43%、女性で37%がんになるリスクが低くなると言われています。また、感染もがんの主要な原因であり、肝炎ウイルス、ピロリ菌、ヒトパピローマウイルス(HPV)などの検査を受けることもがんの予防につながります。できそうなことから取り組み、1つでも多くの健康習慣を身につけていきましょう。

(参考：国立がん研究センター がん情報サービス)

☎健康対策課 (☎ 23-5472 FAX 23-5460)

米子市美術館

☎ 34-2424・FAX 33-0679

開 午前10時～午後6時

休 水曜日

コレクション企画展Ⅳ 日本画・書・
工芸／彫刻編「自然のすがた／作品
は語る」

時 23日(金・祝)～3月24日(日) [水
曜休館 ※祝日開館] 円 一般 330円

▶学芸員によるギャラリートーク

時 3月2日(土)、16日(土) 午後2
時～(申込不要)

▶おやこでアートじかん(月曜午前)

ミュージアムスクール美術上映会
「謎の天才画家 ヒエロニムス・ボス」

時 3月3日(日) 午後2時～ 円 無
料 定 先着40人(16日受付開始)

伯耆古代の丘公園

☎ 56-6817・FAX 21-5480

開 午前9時～午後5時

休 第2・4水曜日

原木しいたけ駒打ち体験

時 18日(日) 午前10時～11時30
分(15分刻みで受付) 定 小学生以
上 円 1,500円 定 先着14組(1組
1本、4日受付開始)

福市考古資料館

☎・FAX 26-3784

開 午前9時30分～午後5時

休 火曜日、14日(水)、26日(月)

企画展3「米子の考古名宝展」

時 15日(木)～3月31日(日) 円
無料

エンジョイ!よなご

おでかけナビ

February



開: 開館時間 時: 開催日時 休: 今月の定休日

場: 場所 対: 対象 定: 定員 円: 料金 問: 問合せ

米子市公会堂

☎ 22-3236・FAX 22-3237

開 午前9時～午後10時

休 大ホールのみ毎週火曜日

岡本喜八顕彰事業

「岡本喜八 第100回生誕祭」

▶JAZZとK18(キハチ)

時 17日(土) 午前10時30分～オー
プニング/午前10時45分～ジャズ
ライブ第1部/午前11時30分～ラ
ンチタイム/午後1時～紙芝居・顕
彰トーク/午後1時40分～ジャズ
ライブ第2部/午後2時30分～み
んなで誕生日ケーキを食べよう
円 1日券500円 場 グラズクリエ
イトボックス(米子市法勝町)

▶米子名画シアター

時 18日(日) 午前9時30分開場/
午前10時～「独立愚連隊」/午後
1時～「利重剛&ゴロ画伯トーク
ショー」/午後2時～「日本のいち
ばん長い日」 円 1日券500円

虹のひろば38回公演「フルート・
オーボエ・ピアノ トリオ」

出演: 竹田ユキコ(フルート)、竹
田圭助(オーボエ)、高木伶(ピانو)
時 3月16日(土) 午後2時開演 円
一般500円、高校生以下無料、未
就学児入場可 場 ホワイエ

米子水鳥公園

☎ 24-6139・FAX 24-6140

開 午前9時～午後5時30分

土日祝は午前7時開園

休 火曜日

※催しは入館料別途必要。(高校生
～70歳未満:310円、その他:無料)
世界湿地の日記念「米子水鳥公園の
ゆかいな仲間たち総選挙2024」

投票時に候補種の生き物ハガキを1
枚プレゼント。上位12位に選ばれ
た生き物カレンダーを10月に販売
予定です。時 1日(木)～29日(木)
手作り自然教室「世界湿地の日記念
企画 中海の恵みを味わおう会!」

中海にゆかりのある魚介類を調理し
て味わいます。時 18日(日) 午前
10時～午後2時 定 小学生以上(保
護者同伴) 円 500円(入館料を含む)
定 先着4組(2日午前9時受付開
始) 持ち物: エプロン、魚用の包丁
(少数貸し出し可)、コップ、箸
第29回「米子水鳥公園絵画コン
クール」作品展

時～3月3日(日)

自然観察会「さよならコハクチョウ」
時 3月3日(日) 午前7時～8時
定 小学生以上 円 無料 定 先着16
人(16日午前9時受付開始)

有
料
広
告

おはなしのへや

時 11日(日・祝) 午前11時～11時30分 ㊟ 無料 ㊞ 幼児～大人

クラブ合同発表会

子どもたちのお茶席、お花の作品展示、楽器の演奏や歌、落語をお楽しみください。時 17日(土) 午前10時～11時45分ごろ ㊟ お茶席300円/人 ㊞ どなたでも

おもちゃの病院

時 18日(日) ①午前10時 ②午前11時 ㊟ 無料(部品代実費) ㊞ 中学生まで(幼児は保護者同伴) ㊞ 各回先着3組(4日受付開始)

米子ものづくり道場手づくりのへや「トランスパレントペーパーで飾りを作ろう」

時 18日(日) 午後1時～2時30分 ㊟ 150円 ㊞ 幼児(年長)～小学生(小学2年生までは保護者同伴) ㊞ 先着9人(4日申込受付)

米子市少年少女合唱団

第24回定期演奏会

時 24日(土) 午後2時～

だくちるおはなし会

時 24日(土) 午後2時15分～2時45分 ㊞ 幼児～大人 ㊟ 無料

おもちゃの広場(子育てサロン)

時 26日(月) 午前10時～11時 ㊞ 乳幼児と保護者 ㊞ 先着10組(12日受付開始)

木のおもちゃクラブ

もくもく初心者の日

時 28日(水) 午前10時～正午 ㊟ 450円 ㊞ 大人 ㊞ 先着4人(14日受付開始)

児童文化センター

☎ 34-5455・FAX 31-1060

開 午前9時～午後5時

休 火曜日

プラネタリウム

▶ 1日(木)～29日(木)

	11時	1時	2時	3時	4時
平日	団体 ①	キッズ	—	—	②
土祝	生解説	キッズ	①	生解説	②
日	学習投影	キッズ	①	生解説	②

①まほうつかいリリィせいぞろをさがしに②プラネタリウムでチョコちゃんに叱られる!チョコとキョエの宇宙大冒険!無知との遭遇 /キッズ:「オリオン座物語」/生解説:「冬のダイヤモンド」/学習投影:「冬の星座をさがそう」※団体枠は予約がない場合①を投影。㊟小学生～高校生50円(土日祝は無料)、一般500円、幼児・70歳以上は無料

ラジオプラネタリウム

DARAZ FM(79.8MHz)を聞きながら星座を探しましょう。

時 2日(金) 午後8時～9時

はじめてのプラネタリウム

星や星座の解説や絵本の読み聞かせもあります。時 5日(月) 午前10時30分～11時 ㊟小学生～高校生50円、一般500円、幼児・70歳以上無料 ㊞幼児～大人 ㊞先着80人(予約受付中)

米子市文化ホール

☎ 35-4171・FAX 35-4175

開 午前9時～午後10時

休 火曜日

ダンス・フェスワン ver.15

時 17日(土)、18日(日) 各日とも午後1時30分開演(1時開場) ㊟各日1,000円(未就学児膝上無料)

童謡をみんなでうたう会

▶月曜コース 時 5日(月) 午前10時30分～11時45分 ㊟当日200円

▶木曜コース 時 22日(木) 午前10時30分～11時30分 ㊟当日200円

▶チャイルドコース 時 22日(木) 午前11時30分～正午 ㊟無料

▶特別講座 みんなで歌うコンサート
ゲスト:米子男声合唱団ビルバルバ

時 3月3日(日) 午後2時開演 ㊟無料

淀江文化センター

☎ 39-4050・FAX 39-4051

開 午前9時～午後10時

休 水曜日

ランチタイムレコード かぐや姫 [the KAGUYAHIME for ever]

時 13日(火) 午後0時15分～1時15分 ㊟無料

山陰歴史館

☎ 22-7161・FAX 22-7160

開 午前9時30分～午後6時

休 火曜日

いつもはしまっている絵図展Ⅱ

時 10日(土)～3月31日(日)

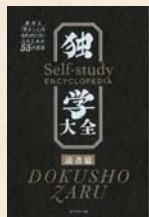
㊟無料

有
料
広
告

今月のおすすめ図書

◆一般図書

独学大全



読書猿／著 ダイヤモンド社

著者が独自に収集・開発した勉強法の百科事典。学び方に迷った時に役立つ1冊です。

シャーロック・ホームズの建築



北原 尚彦／文 エクスナレッジ

ベイカー街 221B やバスカヴィル館など、「シャーロック・ホームズ」に登場する建物を図版・図面入りで考察した本です。ホームズが暮らした時代を建築で楽しめます。

♥児童図書

子どもが作れるプレゼント菓子



柴田書店／編 柴田書店

プレゼントにぴったりなお菓子の作り方が子どもにわかりやすい言葉で書かれています。

やさいのおなか



きうちかつ／さく・え 福音館書店

「これなあに？」と、いろいろなやさいのおなか(断面)を楽しむ絵本です。野菜のおなかはふしぎな形がたくさん！子どもはもちろん、大人も楽しめる一冊です。

ぶらり らいぶらり

米子市立図書館からのお知らせ

米子市立図書館 (☎ 22-2612 FAX 22-2637)

開館時間 平日：午前9時～午後7時

土・日・祝日：午前10時～午後6時

今月の休館日 月曜日、29日(月末資料整理)

食と農を繋げるビジネス情報セミナー

食と農の分野で新しい価値を創造することを目的にしたセミナーを開催します。

最新の業界情報や先進的な取り組み、有用な情報源や資料の活用法をご紹介します。

どなたでもお気軽にご参加ください。

▶と き 2月11日(日・祝) 午後1時～3時40分

▶ところ 米子市立図書館 2階 多目的研修室

▶プログラム

◇未来の農業そして食ビジネス最前線 2024

～鳥取県人が知っておきたい農業・食ビジネスチャンスの読み解き方～

講師：菊池 健司さん

((株)日本能率協会総合研究所 MDB 事業本部エグゼクティブフェロー)



菊池講師

◇ローカル酵母で新たな地域価値の創造を目指す

講師：児玉 基一郎さん

(鳥取大学農学部教授)



児玉講師

◇パネルディスカッション

パネリスト：児玉 基一郎さん ほか

▶定員 80人(要申込・参加無料)

▶申込先 米子市立図書館

今月の催し (☆印は要事前予約)

「おはなし会」

▽木曜おはなし会(ほしのぎんか・火曜の会)

毎週木曜日 午前10時40分

▽おはなしかご(米子おはなしかご)

17日(土) 午前10時30分

▽夕方おはなし会(職員)

13日(火) 午後4時

「各種講座」

▽つつじ読書会『素晴らしき世界も一度旅へ』吉田修一著(集英社)

(初めてのの方☆)

3日(土) 午後2時

▽楽しく漢文に学ぶ会(初めてのの方☆)

4日(日) 午後1時30分

▽いきいき長寿音読教室(☆)

13日(火) 午後3時、14日(水) 午前10時30分(1日(木)受付開始)

(3月の予約は3月1日(金)受付開始)

▽古文書研究会「多比能實知久佐」ほか

24日(土) 午後1時30分

▽「2階ギャラリー」

小さな透明水彩画展

～warm in your heart～

1日(木)～21日(水)

▽第4回彼岸花の里俳句・フォト俳句コンテスト作品展

3日(土)～11日(日)

▽絵本『千鳥のうた』イラスト原画展

示(田中千鳥没後百年記念)

13日(火)～3月3日(日)



米子水鳥公園の指導員（レンジャー）が
日々の活動をご紹介します！

米子水鳥公園 レンジャー通信

文・写真／米子水鳥公園統括指導員 桐原 佳介

2020年2月9日の朝、園内の枯れ木の枝に、園内初記録のヒレンジャクが群れています。ヒレンジャクは全長が約18センチで、太めの体形と尾羽の先が赤いことが特徴です。冬から翌春にかけて、民家の庭木や街路樹に群れて実を食べる様子を時々見かけます。

今回ヒレンジャクが園内に現れたのは、クロガネモチの赤い実を食べることが目的でした。枯れ木にとまってじっとしているかと思うと、突然飛び立ってクロガネモチに群がり、ものすごい勢いで実を食べ漁っては再

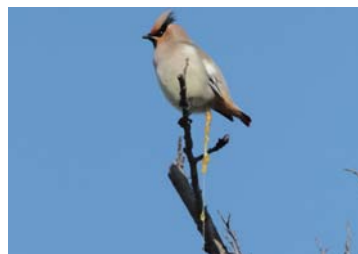
大人気のヒレンジャク

び枯れ木に戻る、という行動を繰り返していました。その様子をブログで紹介したところ、ヒレンジャクの写真を撮りにたくさんのお客様が集まりました。珍しい鳥ではないのですが、予想以上の反響に驚きました。

ヒレンジャクはヤドリギの実を好んで食べるので、ヤドリギの粘着質の種子が混じった糞をお尻からぶら下げていることがあります。ヤドリギが鳥に果実を提供する代わりに、種子を遠くに運んでもらうという、樹木と鳥との関わりを実感できる風景です。



クロガネモチに群れるヒレンジャク



ヤドリギの種子が混じった糞をぶら下げているヒレンジャク

美術館通信

コレクション企画展Ⅳ 日本画・書・工芸／彫刻編

自然のすがた／作品は語る

コレクション企画展Ⅳでは第2展示室で日本画・書・工芸編「自然のすがた」、第1展示室で彫刻編「作品は語る」を開催します。日本画・書・工芸編では、自然をテーマに展示します。

日本画では藤田台石、金沢虹坡らが山紫水明の景を、書では廣瀬旭荘らが閑居の穏やかな様を表し、また工芸の河井寛次郎は独自の自然観を内包した創作活動を行ってきました。自然が芸術においてどのように表現されてきたかを紹介します。

彫刻編では、郷土作家の具象作品を中心に展示します。戸田海笛をはじめ、米谷精一、辻晉堂、中ハシクシゲ、そして「米子彫刻シンポジウム」で制作された野外彫刻が並ぶ彫刻ロード。鳥取県西部は近現代彫刻と関わりのある土地柄です。脈々と受け継がれる郷土の彫刻の歴史をたどり、作品が語るストーリーとあわせて紹介します。

▶会期 2月23日(金・祝)～3月24日(日) [水曜休館、3月20日は開館]

▶観覧料 一般 330円 団体 270円

☎ 米子市美術館 (☎ 34-2424)



藤田台石《南天に鴨図》
制作年不詳 紙本・着彩

よなごびと

| 第63回 |

岡本おさみさんを語る会 会長

はせがわ たいじ
長谷川 泰二 さん



音楽の力で米子を元気に

米子市出身の作詞家・岡本おさみさんが亡くなって8年。森進一さんや吉田拓郎さんといった著名なアーティストのヒット曲の作詞を手がけた偉人の功績を称えようと、「岡本おさみさんを語る会」が昨年4月に発足しました。

同会の会長を務める長谷川さんは、岡本さんと生前から親交があり、「朝日町で飲みながら、音楽の力で米子のまちを元気にしたい、と何度も語り合った」と目を細めます。長谷川さんはその熱い思いを胸に、米子を、全国の岡本さんのファンが足を運びたいくなるような聖地に、と会の立ち上げに至りました。

岡本さんは「放浪の詩人」とも呼ばれ、全国を転々としながら500曲近くの歌詞を

書きました。長谷川さんは岡本さんについて、「庶民の何気ない日常を脚色することなくリアルに描いた歌詞は、哀愁を見事に表現し、多くの人の胸に届いた」と称えます。そんな岡本さんの感性を育んだ米子に関心を寄せるファンも多く、昨年11月に企画した岡本さんの楽曲を演奏するイベントには、全国から多くの人が集まり、立ち見も出るほどの大盛況となりました。

現在は、岡本さんの音楽記念碑の建設を計画中で、350万円を目標にクラウドファンディングにより資金調達をめざします。「米子はもとも人が集うまち。岡本さんの音楽を通して、まちが活気づけば」と今後の活動に意欲をみせます。

<シンガーソングライター・南こうせつさんからのメッセージ>

全国の岡本おさみファン、地元の米子市の皆さんが「岡本おさみ音楽記念碑」を建設する活動を始めたと聞きました。岡本さんは多くのアーティストにたくさんの名曲(詞)を書いて、日本の音楽史に大きな功績を遺されました。私にも「愛する人へ」「満天の星」「私の詩」など他の作詞家では書けない詩を、岡本さんの“ことば”で紡いでくださいました。音楽記念碑は岡本さんが生まれた米子で市民が誇れる財産となり、全国から岡本さんの足跡を訪ねてくるシンボルになることを願って、ぜひ成功させてください。応援しています。

クラウドファンディング実施中!

◆受付期間

1月31日(水)～4月29日(月・祝)

◆返礼品

①岡本おさみ著

復刻新版「旅に唄あり」
表紙特装版 限定100冊

②岡本おさみ作品集

限定200冊

くわしくは「岡本おさみさんを語る会」ホームページをご覧ください。

