



みず・まち・自然 エンジョイ！米子

広
報

よなご

10

2023
October
No.223



エンジョイ米子
#enjoy_yonago

◎特集

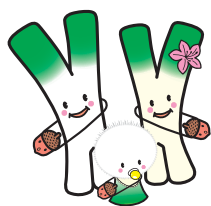
みんな、ただいま！
山本舞香

みんな、ただいま！ 山本 舞香

Maika Yamamoto

今年の夏のビッグイベント「第50回米子がいな祭」のステージに初出演された米子市出身の俳優・山本舞香さん。「広報よなご」でも取材させてください！とお願いしたところ、お忙しい合間を縫って、色んなお話しを聞かせてくださいました！がいな祭のステージでは「みんな、ただいま！」と手を振ってくれた山本舞香さんの「米子愛」を、皆さんにたっぷりお届けします！

Maika ♥ Yonago



米子市のイメージキャラクター
ヨネギーズ

ヨネギーズ、
もちろん知ってますよ！
だって私、「ネギ中」出身なんで！

※ネギ中…米子市立弓ヶ浜中学校の別名

Profile

山本 舞香（やまもと まいか）
1997年10月13日生まれ。米子市出身。
『鳥取県美少女図鑑 vol.2』がきっかけとなり、
2011年に芸能界デビュー。数多くのドラマや
映画、CMに出演している。
現在、テレビ朝日の10月期金曜ナイトドラマ
「今日からヒットマン」のヒロイン・ちなつ役に
出演が決まっており、オンエアが控えている。
10月13日（金）には「Bailar」1st Photo&Style
Book が発売予定。



YAMAMOTOMAIKA_OFFICIAL



YAMAMOTOMAIKA_STAFF



教えて！山本舞香さんの 米子愛♡

溜まり場は駅前イオン

米子駅前のイオンが友だちとの溜まり場になってました。当時あったマックに行って、プリクラ撮って、帰るっていう。海で遊んだこともあるけど、当時は家から近すぎて、逆にあまり行きませんでした。今となっては、あの地元の海に行きたい！って思います。

米子の星空は特別

米子から見る星空が好きです。東京に出て色々な経験をして、米子に帰って来て夜空を見上げると、こんなに綺麗なんだって。他にも星が綺麗な場所はあるけど、生まれ育ったまちから見る星空は私にとって特別です。改めて、米子って素敵なおところだなんて思います。

がいな祭のステージに登場し、「みんな、ただいま！」と手を振ると、会場からは割れんばかりの歓声が上がった。

がいな祭で出会った彼と

14歳ぐらいのとき、がいな祭ですごく笑顔が素敵な人と出会って、一目ぼれして、電話番号を渡した思い出があります。その後、その人とはお付き合いしましたよ！祭は、若い人たちにとっては大切な出会いの場でもありますよね。

牛骨ラーメン大好き

牛骨ラーメンが大好き！子どものころ、空手が終わったらいつも食べに行っていました。個人的には、無双と満州味が好きです。あと、焼肉は崎津のヤマトに子どものころから通ってます。

米子を盛り上げたい

米子でのイベント活動は今回が初めてで、自分のひとつの目標を達成できたなと思います。がんばってきて良かったです。他にも米子出身の著名人の方々がいらっしゃるので、皆さんと一緒に、これからももっと米子を盛り上げていきたいと思っています！

まずは目の前のこと大事に

私の目標は、応援してくださっている方々を笑顔にすることです。そのためには、先のことも大事かもしれないけれど、まずは目の前のことを100%こなしていくことが大事だと思っています。その中で、自分がやりたいことをしっかりやって、経験を積んでいきたいです。

舞香

これからも
がんばりますので
応援してください！

米子市は山本舞香さんをこれからも応援します！

10月

鳥取県と米子市の 合同庁舎がスタート!



◆ 糀町庁舎の位置図



このたび、鳥取県西部総合事務所3号館・米子市役所糀町庁舎の使用を開始します。より良い市民サービスを提供できるよう、県と市の道路・建築・住宅部局といった同じ分野の業務を行う部署を同じ庁舎に配置した県内初の合同庁舎となります。

また、市役所本庁舎2階には西部県税事務所が移転し、県税と市税に関する手続きが同じフロアでできるようになります。

◆ 糀町庁舎のフロアガイド

- 3階 ■鳥取県米子県土整備局（建設総務課、維持管理課、用地課、計画調査課、道路都市課、河川砂防課）
- 2階 ■米子市都市整備部（建設企画課、都市整備課、道路整備課）
- 1階 ■鳥取県環境建築局（建築住宅課） ■パスポートセンター
■鳥取県住宅供給公社 ■米子市都市整備部（住宅政策課、建築相談課）

手続きを
もっと便利に!



これまで県と市で分かれていた業務が **1 か所** で

10月2日 移転予定
米子市都市整備部が**桜町庁舎**へ



県道も市道も、
県営住宅も市営住宅も、
まとめて1か所で

桜町庁舎には、市役所本庁舎2階にある都市整備部（建設企画課、都市整備課、道路整備課、建築相談課、住宅政策課）が移転し、県の米子県土整備局、建築住宅課、鳥取県住宅供給公社と同じ庁舎で業務を行います。

同じ建物で、まとめて相談・手続き！

▶建設・土木関係

区別のつきにくい県道・市道の占有手続きや許認可の相談を同じ庁舎でできるようになります。

▶建築・住宅関係

建築行政に関する総合窓口を設置し、建築関係の許認可や、公営住宅に関する相談や手続きを同じフロアで受け付けます。

10月16日 移転予定
西部県税事務所が**市役所本庁舎**へ

県税も市税も
まとめて1か所で



市役所本庁舎2階には、西部総合事務所にある西部県税事務所（課税課・収税課）が移転し、市税の担当部署である市民税課、固定資産税課、収納推進課と同じ庁舎で業務を行います。

同じ建物で、まとめて相談・手続き！

▶税金関係

県税・市税に関する納付相談や手続きが同じフロアでできるようになります。

市営墓地に関する手続きは、市民二課（市役所本庁舎1階）でも、建設企画課（桜町庁舎2階）でも、どちらでも受け付けます。

県と市の**連携強化**・住民サービス向上



協力体制を強化し、より良い住民サービスを

類似業務を行う県と市の組織を近くに配置することにより、庁舎整備・運営にかかるコストの低減だけでなく、住民サービスの向上や共通する地域課題の解決などに向けた連携拠点の先導的モデルになることが期待されています。

1年で6日しか見られない奇跡の絶景

米子城ダイヤモンド大山観望会を実施します

テレビ番組内で「一度は行きたい絶景の城」として評価された米子城！
米子城跡から見るダイヤモンド大山（大山の山頂から昇る朝日）は、10月22日前後と2月20日前後の6日間しか見られない奇跡の絶景です。
この絶景を皆さんに楽しんでもらうため、観望会を開催します。

■と き 10月21日（土）、22日（日）（日の出時刻 午前6時17分ごろ）

※当日の天候により内容の変更や中止をすることがあります。

■観望場所 史跡米子城跡天守台（日の出時刻までにお越しください）

- ▶登城口から天守台までは、徒歩約20分です。
- ▶歩きやすい靴で、懐中電灯をお持ちになってお越しください。
- ▶駐車場は市役所東側有料駐車場をご利用ください。（無料処理します）
- ▶日の出後、武者隊の演武等を予定しています。

圃文化振興課（☎ 23-5437 FAX 23-5414）



米子城跡から見るダイヤモンド大山
（令和4年10月 撮影：岡雄一）



【米子城特設サイト】
過去のダイヤモンド大山
の写真を見ることができます！

欢迎来到米子!

新しい国際交流員が就任しました

中国・河北省邢台市出身の郝玉良（カク ギョクリョウ）さんが、8月9日に国際交流員に就任しました。
中国から国際交流員を迎えるのは3年4か月ぶりです。友好都市の保定市をはじめとした中国関係機関との連絡調整や、小・中学校や公民館などでの講演・講座など、米子市の国際交流業務に携わります。
圃まちづくり企画課国際交流室（☎ 23-5272 FAX 23-5568）

米子市の皆さま、大家好（ダージャーハオー）！こんにちは！
8月から国際交流員を務めさせていただき郝玉良（かくぎょくりょう）と申します。日本語や日本文化に深い興味を持ち、中日交流の「架け橋」になる決心を持って、中国河北省邢台（ケイダイ）市から参りました。邢台市は米子市の友好都市である河北省保定市の南にある内陸都市であり、北京から400キロメートルの距離で、時速300キロの高速鉄道に乗ると1時間20分まで到着します。

今までは中国の大学に勤めていました。日本語の先生であると同時に、教務管理の職も担当していました。これから米子市でできるだけ多くの方と触れ合って、いろいろ体験することを楽しみにしています。もし私が町で「你好（ニーハオー）」と声をかけたら、温かい心で迎えていただければ幸いです。

谢谢大家（シェーシェーダージャー）！

皆さま、ありがとう！



33年前に保定市との友好都市締結記念で植えられた牡丹の前で（市役所本庁舎前）

拉致問題の解決に向けての機運を高めるために

すべての拉致被害者の一刻も早い帰国実現をめざして

拉致問題を許さないという皆さんの声は何よりも強い力となり、拉致問題の早期解決につながります。すべての拉致被害者の一刻も早い帰国が実現することを願い、次の催しを開催します。

■拉致問題の早期解決を願う国民のつどい in 米子

- ▶と き 10月15日(日) 午後1時30分～3時30分
- ▶ところ 米子コンベンションセンター 国際会議室
※入場無料、申し込みが必要です。
- ▶講演「拉致の真相と解決への道」
講師:蓮池 薫さん(拉致被害者・新潟産業大学特任教授)
- ▶拉致被害者ご家族の訴え
松本 孟さん(米子市で拉致された松本京子さんの兄)
- ▶特定失踪者ご家族の訴え
- ▶帰国を願うコンサート(ゴスペルオーブ)

■拉致問題啓発パネル展

- ▶と き 10月17日(火)～22日(日)
午前8時30分～午後5時
※10月21日は、46年前に米子市出身の松本京子さんが拉致された日です。
- ▶ところ ふれあいの里 1階 喫茶スペース
閩人権政策課(☎23-5416 ☎37-3184)

フレイル予防にも!

65歳以上の方の ボランティア活動を応援!

ご自身のフレイル予防、社会参加や地域貢献による生きがいづくりのために、ボランティア活動に参加してみませんか?

介護支援ボランティア制度により、皆さんのボランティア活動への参加を応援します。

■対象

満65歳以上で、要支援・要介護認定のない方

■内容

- ①事前に申請しボランティア手帳の交付を受ける
- ②指定活動施設でボランティア活動に取り組む
- ③1時間で1ポイント獲得
- ④年度内に10ポイント以上獲得すると、1ポイント100円と交換可能(最大5,000円)

■ボランティア活動の例

お茶出し、施設利用者の話し相手、軽作業など
※ボランティア活動の内容は施設ごとに異なりますが、活動前に相談できます。

閩米子市ボランティアセンター

(☎23-5455 ☎37-3855) ※水曜日休館

山陰の旅をエスコート

米子市国際観光案内所 リニューアル!



米子市国際観光案内所は、米子駅1階にリニューアルオープンしました。

既存の「鉄道のまち米子」のイメージを継承しながら、当地の魅力である「米子城跡」の石垣などをモチーフとした内装、スマートな接客を実現する空間動線と家具システムを配置した設計となっています。

市内観光に便利なレンタサイクルや手荷物預かりサービスをはじめ、熟練のスタッフが山陰の旅をエスコートします。山陰観光の際は、ぜひお立ち寄りください。

閩米子市国際観光案内所(☎22-6317)

コンビニ交付の証明書が増えます

コンビニエンスストアなどに設置されているマルチコピー機で、11月17日(金)から、新たに次の証明書が取得できるようになります。なお、利用するには、マイナンバーカードと暗証番号(数字4桁)が必要です。

■新たに取得できる証明書

▶マイナンバー記載の住民票の写し

本人または同一世帯員の現在のものが取得できます。

▶市外在住者で本籍地が米子市の方の戸籍証明書及び戸籍の附票の写し

本人または同一戸籍に記載されている方の現在のものが取得できます。取得には事前に利用登録が必要です。くわしくは市ホームページをご確認ください。



■コンビニ交付を動画でわかりやすく説明しています！

コンビニ交付の際の機械の操作方法などを米子市職員が紹介しています。操作は簡単ですので、ぜひご利用ください。



■システム更新によるコンビニ交付の停止期間

コンビニ交付サービスの拡大に伴い、システム更新作業のため、次の期間はコンビニ交付を停止します。ご不便をおかけしますが、ご理解のほど、よろしくお願い致します。

▶停止する期間

- ◇ 10月18日(水) 午後1時～11時
 - ◇ 10月19日(木) 午前6時30分～午後11時
 - ◇ 10月20日(金) 午前6時30分～午後6時
 - ◇ 11月15日(水)～16日(木)
- いずれも午前6時30分～午後11時

▶コンビニ交付を停止する証明書

住民票の写し、印鑑登録証明書、戸籍証明書、戸籍の附票の写し、所得(課税)証明書

問 市民一課 (☎ 23-5144 FAX 23-5398)



ハロウィンジャンボ5億円
(1等3億円・前後賞各1億円合わせて)

ハロウィンジャンボミニ5,000万円
(1等3千万円・前後賞各1千万円合わせて)

この宝くじの収益金は市町村の明るく住みよいまちづくりに使われます。

9月20日水 2種類同時発売! 発売期間 9/20②～10/20②
抽せん日 10/27②

公益財団法人鳥取県市町村振興協会 各1枚 300円



ヒューマンライツ

～みんながしあわせな社会をめざして～

人権(ヒューマンライツ)について考えます

145か国中 125位 ～ジェンダー・ギャップ指数～

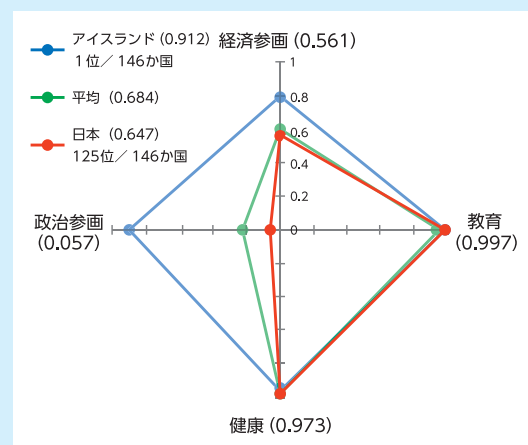
問 人権政策課 (☎ 23-5415 FAX 37-3184)

145か国中125位。これは、スイスの非営利財団「世界経済フォーラム」が公表している日本の「ジェンダーギャップ指数」の順位です。指数は、男性に対する女性の割合を示し、0が完全不平等、1が完全平等となります。

日本は、「教育(0.997)」と「健康(0.973)」は高い値ですが、「経済参画(0.561)」と「政治参画(0.057)」が低くなっています。

特に「政治参画」は、146か国中138位と非常に低くなっています。この状態を是正するため、女性の考え方が政治や行政に正しく反映される取り組みを進めていく必要があります。

ジェンダー・ギャップ指数 2023年



—すべての拉致被害者の一刻も早い帰国実現をめざして— < 県民メッセージ抜粋 >
ご家族の長い長い年月を思います。一日も早い解決を願っています。

学校給食 いきいき こめっこレシピ

No.64 きのこ王国マヨ和え



材料（4人分）

チキンハム…30g	ブロッコリー…1/2 株
ぶなしめじ…30g	B マヨネーズ…大さじ2 しょうゆ…小さじ1/3 こしょう…少々
えのきたけ…30g	
A しょうゆ…小さじ1	
きゅうり…1本	食塩(塩もみ用)…少々

作り方（所要時間約20分）

- ①ぶなしめじとえのきたけは石づきを落とし、えのきたけは半分の長さに切り、それぞれほぐしておく。
- ②鍋に①とAのしょうゆを入れて絡め、ふたをして弱火で煮含めて下味をつけて、冷ましておく。
- ③チキンハムは1cm幅の短冊切りにし、きゅうりは3mmの輪切りにして、塩もみをして軽く水気をきっておく。ブロッコリーは食べやすい大きさの小房に切り分けて、ゆで、冷ましておく。
- ④②と③の材料を合わせ、Bの調味料で和える。

今月のひとくち食育

鳥取県はきのこの栽培も盛んで、別名「きのこ王国」でも有名ですね。きのこをしょうゆで煮含ませ、マヨネーズで和えることで、きのこが苦手なお子さんでも食べやすくなります。食物繊維が豊富なきのこをしっかり食べてほしいですね。

岡学校給食課（☎ 33-4751 FAX 33-4757）

米子市学校給食キャラクター



米子市営住宅入居者募集

■所在地、規格、家賃など

住宅名(所在地)	部屋番号	間取り	家賃月額
大工町住宅 (大工町)	103 单身・高齢者等	1K	9,200円 ～15,700円
富士見町住宅 (富士見町)	601 世帯向	3LDK	19,400円 ～32,500円
陰田町住宅 (陰田町)	704 世帯向	3LDK	25,600円 ～50,300円

■受付期間 10月2日(月)～6日(金)

■受付場所 住宅政策課(糀町庁舎1階)

※住宅政策課は糀町庁舎1階に移転します。
淀江支所地域生活課(淀江支所1階)

■必要書類 マイナンバーがわかるもの、本人確認書類

※申込理由により添付書類が必要な場合があります。

■入居可能予定日 11月1日(水)

※入居手続きには、保証能力のある連帯保証人1人と敷金として家賃3か月分が必要です。

岡住宅政策課（☎ 23-5263 FAX 23-5396）

飲酒運転を根絶しましょう

飲酒運転は、悪質・危険な犯罪行為であり、交通死亡事故等の重大な事故につながる恐れがあります。根絶するためには、一人ひとりの意識改革と取り組みが必要です。

■運転者の方は

- ①飲酒運転は危険な行為であることを認識して、飲酒運転は「絶対にしない」という意識を持ちましょう。
- ②飲酒を伴う会合には車ではなく公共交通機関を利用しましょう。やむを得ず車を利用する場合には、運転代行業者を利用しましょう。
- ③二日酔いによる飲酒運転を防止するため、飲酒時間や飲酒量を考慮しましょう。

■同伴者の方は

- ①自動車で飲食店等に行き飲酒する場合は、ハンドルキーパーを設けましょう。
- ②飲酒した後に車両を運転しようとする者には、車両を提供しない・同乗しないことを徹底しましょう。

■家庭・地域では

飲酒運転は、危険な行為であることを話し合い、家庭・地域から「飲酒運転をしない・させない・ゆるさない」という飲酒の根絶に向けた環境を作りましょう。

■酒類提供者の方は

運転者へ酒類提供をせず、ハンドルキーパーを設けるか運転代行業者を利用するように呼びかけましょう。

岡地域振興課（☎ 23-5371 FAX 23-5568）

米子市のお財布事情

～令和4年度決算の状況～

令和4年度決算の算定が終わりましたのでお知らせします。

一般会計の実質収支は11億2,364万円の黒字となり、各財政指数もおおむね良化してきています。今後も限られた財源を大切に使いながら、「住んで楽しいまちづくり」に取り組みます。圃財政課 (☎ 23-5322 FAX 23-5390)

一般会計 歳入

令和3年度より30億7,948万円の減

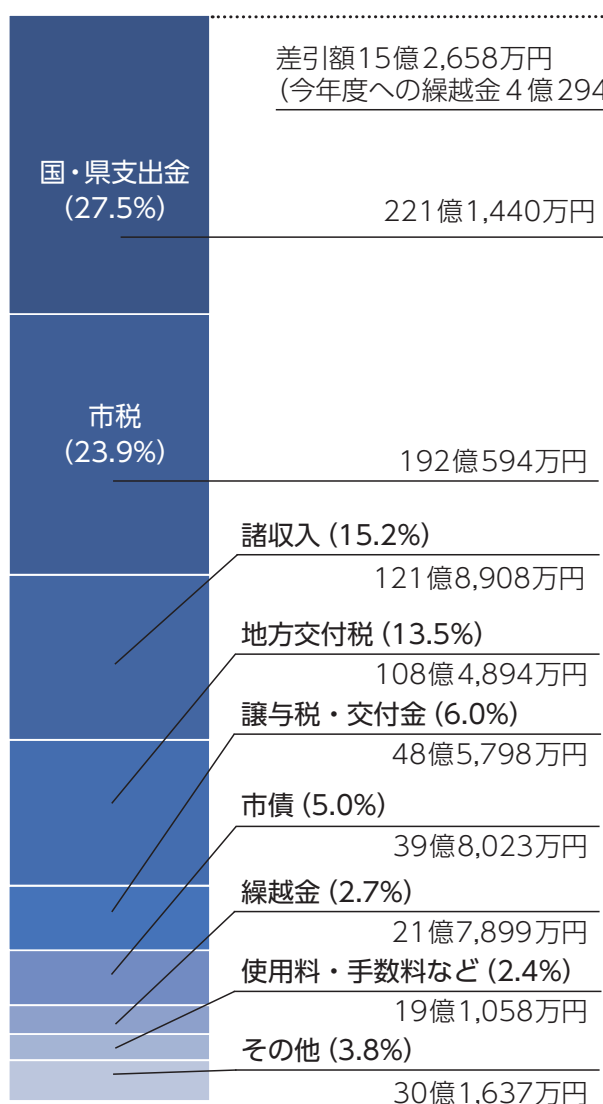
新型コロナウイルス感染症が収束傾向になり、市民税や固定資産税が増加し、市税全体で令和3年度に比べ6億4,692万円の増となりました。国庫支出金は、子育て世帯への臨時特別給付金給付事業費補助金の減等により、令和3年度に比べ15億7,646万円の減となりました。

一般会計 歳出

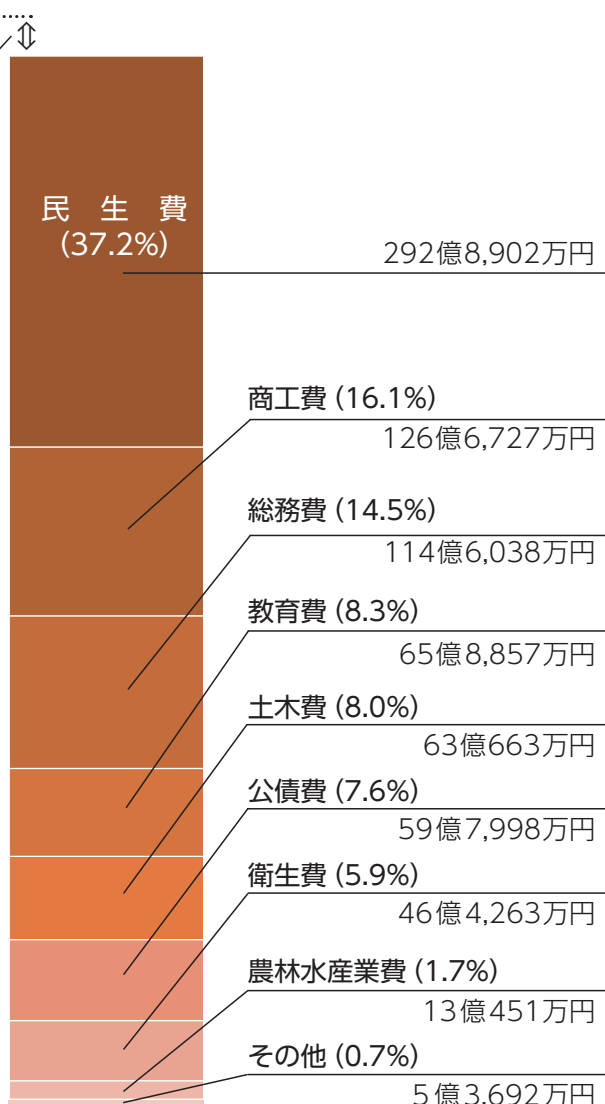
令和3年度より24億2,708万円の減

歳出の約4割を占める民生費は、新たに物価高騰対策として、電力・ガス・食料品等価格高騰緊急支援給付金事業などを実施したものの、新型コロナウイルス感染症関係の各種給付金事業の減により、民生費全体では令和3年度に比べ30億2,403万円の減となりました。

歳入合計 **803億249万円**



歳出合計 **787億7,591万円**



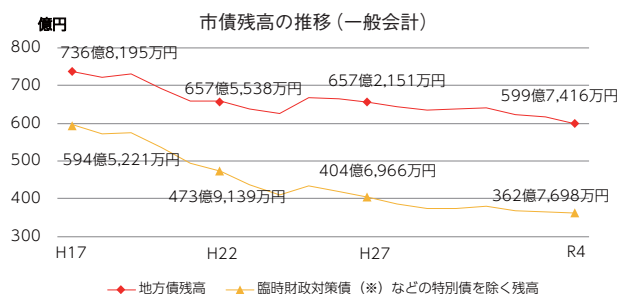
差引額15億2,658万円
(今年度への繰越金4億294万円)

※数値は、項目ごとに四捨五入しているため、合計が一致しない場合があります。



市債（市の借金）

市債は市が借りるローンのようなものです。学校の改修など多額の費用がかかる際に、市債を利用し財源を確保します。また、何十年も使うものは長期的に返済し、一つの世代に金銭的負担が偏るのを防ぐ狙いもあります。



基金（市の貯金）

災害時などの突発的な費用に備えるため、基金を積み立てる必要があります。基金には、突発的な支出などに備える財政調整基金や、市債の返済に充てるための減債基金などがあります。米子市の基金は毎年増加しています。



※臨時財政対策債…地方交付税の不足分をまかなうため、地方交付税の代わりとして自治体が借りることのできる地方債

市民1人あたりに換算すると… 借金 41万3,970円(前年度比△10,393円) 貯金 7万5,740円(前年度比+11,916円)

特別会計

特定の事業では、一般会計と区別して特別会計を設置しています。(△はマイナス)

会計名	歳入決算額 (A)	歳出決算額 (B)	対前年度比	収支差引額 (A - B)
国民健康保険事業	140億 314万円	133億7,451万円	△ 3.2%	6億2,863万円
土地取得事業	4,782万円	4,782万円	△ 0.4%	0円
駐車場事業	1億 1,212万円	6億1,771万円	1.2%	△ 5億558万円
市営墓地事業	4,659万円	1,842万円	9.2%	2,818万円
介護保険事業	166億2,679万円	163億7,436万円	9.1%	2億5,242万円
後期高齢者医療	21億7,177万円	21億6,422万円	15.0%	755万円
米子インター周辺工業用地整備事業	2,060万円	2,060万円	△ 0.3%	0円
米子インター西産業用地整備事業	6億3,260万円	6億3,260万円	100.0%	0円

企業会計

民間企業と同じような会計基準に基づき、現金の収支や資産の運用などを管理する会計方式です。

- ・収益的収支…水道水の供給や汚水処理などの営業活動による収支
- ・資本的収支…将来に備えて行う建設改良などの収支

上水道事業

老朽管の更新、耐震型配水管の布設など

収益的収支	
収益的収入	35億9,087万円
収益的支出	31億5,473万円
差引額	4億3,615万円
資本的収支	
資本的収入	6億9,075万円
資本的支出	20億 333万円
差引額	△ 13億1,259万円

下水道事業

公共下水道管さよの整備など

収益的収支	
収益的収入	56億7,062万円
収益的支出	53億1,178万円
差引額	3億5,884万円
資本的収支	
資本的収入	47億1,561万円
資本的支出	64億5,724万円
差引額	△ 17億4,163万円

財政健全化比率の状況

地方公共団体の財政の健全化に関する法律により、4つの健全化判断比率と資金不足比率を公表します。これらの比率は、自治体の財政悪化の兆候を見つけて、早めに財政状況を改善させることにより財政破綻を未然に防ぐことを目的として、国が法律で定めたものです。

健全化判断比率

健全化判断比率とは、標準財政規模（自治体が行政サービスを提供するために必要な一般財源をどの程度持っているかを表す指標）に対する赤字や借入金返済額などの割合で自治体の財政状況の健全性を示す比率です。令和4年度の健全化判断比率は各比率とも健全な結果になりました。

	指標・説明	令和4年度	令和3年度	早期健全化基準 (黄色信号)	財政再生基準 (赤信号)
実質赤字比率	標準財政規模に対する一般会計などの赤字の割合	赤字なし	赤字なし	11.69%以上	20.00%以上
連結実質赤字比率	標準財政規模に対する全会計の赤字の割合	赤字なし	赤字なし	16.69%以上	30.00%以上
実質公債費比率	標準財政規模に対する1年間で支払った借入金返済額などの割合	8.2%	8.0%	25.0%以上	35.0%以上
将来負担比率	標準財政規模に対する将来市が支払う借入金返済額などの割合	53.0%	68.6%	350.0%以上	—

資金不足比率

資金不足比率とは、公営企業ごとの事業規模に対する資金不足額の割合です。令和4年度はすべての公営企業会計において資金不足はありませんでした。

公営企業会計名	令和4年度	経営健全化基準
水道事業会計	資金不足なし	20.0%以上
下水道事業会計		
米子インター周辺工業用地整備事業特別会計		
米子インター西産業用地整備事業特別会計		

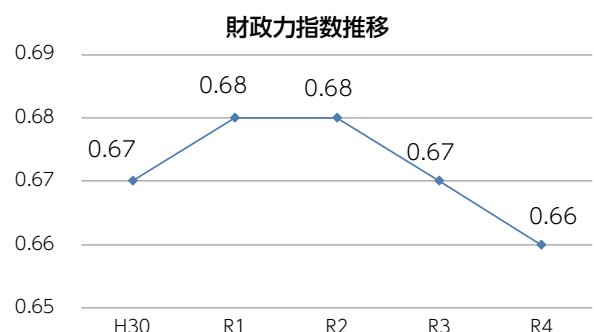
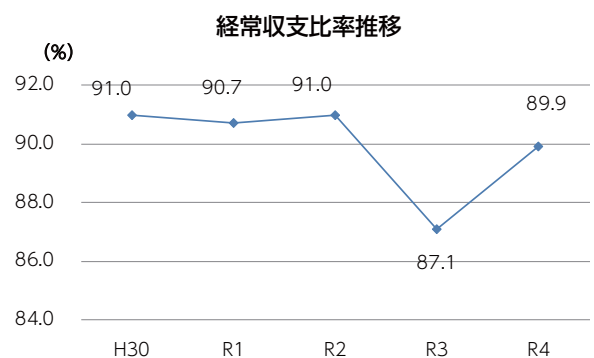
米子市の財政指数

経常収支比率はお金が入件費や借金の返済などの義務的な経費にどれだけ充てられているかを示す割合で、比率が低いほど施策に使える財源が多いと言えます。財政力指数は自治体の財政力を示す指数で、高いほど財源に余裕があると言えます。人口1,000人あたりの職員数は、類似団体（※）と比較しても少ないことがわかります。

※類似団体とは、全国の市町村を人口と産業構造の2要素の組み合わせによって類型ごとに分類したもの。今回の比較では、その中からさらに面積が類似する15団体を選出して比較。

類似団体との比較

令和4年度財政指数	米子市	類似団体
経常収支比率 (%)	89.9	92.2
財政力指数	0.660	0.706
職員数 (人口1,000人あたり)	5.66	6.12





市職員の給与を お知らせします

市職員の給与の令和5年4月1日現在の状況をお知らせします。
本市は、人口や産業構造が類似した他の自治体と比べ、職員数が少ない市の一つとなっています。今後も市民サービスの向上を図りながら、よりスリムな組織の確立をめざしていきます。

☎ 職員課 (☎ 23-5341 FAX 23-5390)

職員の初任給

区分	米子市	国
大学卒	185,200円	185,200円
高校卒	154,600円	154,600円

※採用前に民間企業等での勤務経験がない場合です。

特別職の報酬など

区分	給料・報酬月額	期末手当
市長	971,000円	6月 1.65月分 12月 1.65月分 合計 3.3月分 ※職務加算40%あり
副市長	809,000円	
教育長	693,000円	
議長	554,000円	
副議長	486,000円	
議員	450,000円	

※市長、議員などの特別職の給料・報酬は、「特別職報酬等審議会」の答申を受け、市議会での審議を経て条例で定められます。

職員の平均給料月額と平均年齢

区分	平均給料月額	平均年齢
一般行政職	310,795円	43.08歳

※諸手当は含みません。

職員数の状況

区分	定数	職員数
市長の事務部局	838人	804人
議会の事務部局	9人	7人
監査委員の事務部局	5人	4人
選挙管理委員会の事務部局	5人	2人
教育委員会の事務部局	45人	43人
公平委員会の事務部局	1人	0人
農業委員会の事務部局	7人	5人
水道局	114人	106人
市長の事務部局(特定業務職)	9人	4人
教育委員会の事務部局(特定業務職)	1人	0人
合計	1,034人	975人

主な職員手当

毎月支給	扶養手当	配偶者：月額 6,500 円 子：1人につき月額 10,000 円（16歳～22歳の子は1人につき月額 5,000円加算） その他の扶養親族：1人につき月額6,500円
	住居手当	家賃が月額16,000円を超える場合、家賃の額に応じ最高28,000円まで
	通勤手当	通勤距離が、いずれも片道2 km 以上の場合 公共交通機関の利用者：運賃相当（定期券と回数券のうち安価なほう）の額 自家用車などの利用者：通勤距離に応じ、月額1,600円から36,600円
	管理職手当	部長：75,200円 次長：64,200円 課長：54,000円 主査：47,800円 園長・館長：43,600円
その他	特殊勤務手当	特別の考慮を必要とする特殊の勤務に従事したとき 行旅病死入救護等業務手当（1回につき1,500円～2,000円） 犬猫等死体処理業務手当（1件につき300円）など
	時間外勤務手当	正規の勤務時間を超えて勤務した場合
	期末・勤勉手当	期末手当 年間 2.4月分（6月期・12月期：それぞれ 1.2月分） 勤勉手当 年間 2月分（6月期・12月期：それぞれ 1月分） 合計 年間 4.4月分（6月期・12月期：それぞれ 2.2月分） ※職務加算0～15%あり



合併処理浄化槽への

付け替えを補助

合併処理浄化槽は排水をきれいにし、周辺環境の向上にもつながります。対象の方は、付け替えをご検討ください。

●補助対象の要件

- ▼下水道の事業計画区域外、または区域内であっても当分の間整備が見込まれない地域であること
- ▼単独処理浄化槽・くみ取り槽などから合併処理浄化槽への付け替え（新築は対象外）
- 補助限度額（大きさ／金額）
- ▼5人槽／88万円
- ▼7人槽／107万円
- ▼8～50人槽／150万円
- 補助件数 年間100基
- 申請期限 令和6年2月29日(木)
- ※予算に達し次第締め切り

☎ 34-7515
☎ 34-1387、
☎ 34-7515

戦災死者名簿を

作成しています

ふれあいの里敷地内にある米子市戦没者慰霊碑に、一般戦災死者の

名簿を納めています。名簿に記載する方について、遺族の方などからの申し出を受け付けています。

●名簿に載せる方

▼第二次世界大戦で、空襲などが原因で亡くなった方

▼死亡当時、米子市民だった方

●申し出方法 申出書を障がい者支援課へ提出

※申出書は障がい者支援課、淀江支所、市内各公民館にあります。

●名簿登録締切 10月23日(月)

☎ 23-5159、
☎ 23-5393

きこえにくい方へ

機器を貸し出します

きこえを支援する情報機器を貸し出します。今年度から身体障害者手帳の有無に関わらず、貸し出しができるようになりました。

●貸出機器

ヒアリングループ（磁気誘導ループ）、コミュニケーション（スピーカー）

●貸出期間 1週間（無料）

●利用方法 利用登録が必要

※利用できる方、利用方法などくわしくはお問い合わせください。

☎ 30-3659、
☎ 30-3660

廃棄物の野外焼却は

禁止されています

◇廃棄物の野外焼却は法律で禁止されています。法律で認められた焼却（農林漁業を営むためにやむを得ない焼却、たき火など）であっても、周辺に迷惑がかららないよう風向きなどにご配慮ください。

◇多量な場合は、米子市クリーンセンターに持ち込む、市の収集日に出すなど、廃棄物として適切に処分するほか再生利用に努めましょう。

☎ 23-5257、
☎ 23-5258

ペットボトルの出し方が

変わります

これまで、ペットボトルは潰さずに収集に出すようお願いしていましたが、潰したものでも出せるようになります。

●変更日 10月2日(月)

●変更後 潰したものの、潰していないもの、どちらでも出せます

●変更理由 鳥取県西部広域行政管理組合リサイクルプラザの受入基準が変更になったため

☎ 23-5300、
☎ 30-0271

有料広告

陸上競技場に超音波風速計を導入

どらドラパーク米子陸上競技場に、競技中の風速を測る超音波風速計を新たに導入しました。今後、短距離・跳躍競技を中心に多くの大会で活用します。この超音波風速計は、スポーツ振興くじ助成金を受けて整備しました。



6) 圃スポーツ振興課(☎23-542-2139)

相続した土地を

手放したいときは…

◇令和5年4月27日から、相続した不要な土地の所有権を国に移転させることができる制度(相続土地国庫帰属制度)が始まりました。
◇「周りの土地に迷惑がかかるから管理が必要だけど、負担が大き」といった理由でお困りの方は、検討されてはいかがでしょうか。
◇くわしくは法務省のホームページでご確認いただくか、鳥取地方法務局でお尋ねください。
圃鳥取地方法務局登記部門相続土地国庫帰属審査室(☎0857-22-2139)



緊急通報装置の設置費を

助成します

民間の緊急通報装置を設置する一人暮らしの高齢者などに、設置費用の一部を助成します。
●対象者 市内在住で次のいずれかに該当する方
①申請時点で65歳以上で、一人暮らしの方
②①の世帯に準ずる世帯(世帯員が入院している等)
③高齢者または障がい者のみで構成される世帯に属する方
④①～③のほか、市長が必要と認める方
●助成金額 装置の設置費用 ※千円未満切り捨て、上限2万円



宝くじの助成金で整備しました

●河崎南防災会

自治総合センターのコミュニティ助成事業(地域防災組織育成事業)を受け、河崎南防災会にリヤカー、二つ折り伸縮担架、自走式車いす、けん引式車いす補助装置を整備しました。



●巖地区吉岡自治会

自治総合センターの宝くじ社会貢献広報事業の助成を受け、巖地区吉岡自治会に公園遊具が整備されました。整備された遊具は、子育て支援や地域住民の交流を深めるために活用されます。



圃 地域振興課

(☎23-5371、FAX23-5568)

FAX23-5413

圃 学校教育課(☎23-5433、

ホームページにも掲載)



来年少学生になる子どもの健康診断を実施します

令和6年度に小学1年生になる子どもの健康診断を実施します。対象者にはお知らせを10月中旬までに郵送し、日時や場所を案内します。(市ホームページにも掲載)

圃 ネクスコ西日本中国支社米子高速道路事務所(☎27-2181)

圃 米子自動車道(蒜山IC)夜間通行止め

●実施期間 10月16日(月)～28日(土) 午後8時～午前6時(荒天時は10月30日(月)～11月2日(木)に順延)

圃 通行止め区間 米子自動車道(蒜山IC)～米子IC間

圃 米子自動車道(蒜山IC)～米子IC間

圃 圃長寿社会課(☎23-5541、FAX23-5012)

圃 令和5年度分の申請期限

圃 令和6年2月末(原則)

圃 ※申請書は長寿社会課または市ホームページから入手

圃 ※月々の利用料金は補助の対象外

圃 ●申請方法 設置前に交付申請書を提出(設置費用の見積書と装置

圃 の内容などが分かる書類を添付)

圃 ●令和5年度分の申請期限

圃 圃長寿社会課(☎23-5541、FAX23-5012)

防犯機能付電話機などの 購入を補助します

振り込め詐欺などの特殊詐欺被害や悪質な電話勧誘を防ぐため、防犯機能付電話機などの購入費用を補助します。



●対象者

65歳以上の方や、障がいや認知機能の低下により配慮を要する方など

●補助対象となる機器

①防犯機能付電話機：電話着信時に通話内容を録音することを自動で相手に伝える「事前予告機能」と、「通話録音機能」、「ナンバーディスプレイ機能」がある固定電話機

②テレビドアホン：室内から玄関の来訪者を確認できる機能とモニター映像の録画機能を備えたもの

●補助内容 購入費用(税抜き価格)

上限10,000円、1世帯1台まで

※機器を購入する前に申請が必要です。

☎市民二課 (☎23-5376)



募集

ポリテクセンター米子

11月入所生(離職者対象)

- 訓練科 ①ビジネススキル講習 付産業技術科(7か月訓練) 定員5人 ②CAD・NC加工技術科(6か月訓練) 定員15人
- 訓練期間 ①11月1日(水)～令和6年5月29日(水) ②11月1日(水)～令和6年4月24日(水)
- 募集期限 10月18日(水)
- 受講料 無料(教本代等実費)
- 申込先 最寄りのハローワーク

☎ポリテクセンター米子(☎27-5115、FAX27-0980)

ダンスフェス・Lan ver.15

出場者

●開催日時

令和6年2月17日(土)・18日(日)

いずれも午後1時30分開演予定

●開催場所 米子市文化ホール

●募集ジャンル オールジャンル

●募集団体数 各日とも25団体

※応募多数の場合抽選

●参加条件 3年以上のキャリアがあるダンサー

●参加料 3000円(エリア

スポット・色指定可)、または

5000円(要事前打ち合わせ)

●応募締切 10月30日(月)必着

☎米子市文化ホール(☎35-41

71)

職業訓練の受講生

●訓練科・定員

実務で使えるWebクリエイター

& Office実践科(定員14人)

●訓練期間

10月27日(金)～令和6年1月31日(水)

●訓練場所 (株)スペース(米子市

灘町・無料駐車場あり)

●申込期限 10月16日(月) 正午

●応募資格 求職中の方

●受講料 無料(テキスト代等は実費)

☎ハローワーク米子(☎33-

3911、FAX38-3839)

ごみ分別収集カレンダー

広告主

令和6年度ごみ分別収集カレンダー&健康ガイド・国保ガイドの広告主を募集します。

●印刷部数 9万部(今年度実績)

●掲載場所 4月・6月・8月・10月・12月・2月の下部に2枠ずつ

●広告のサイズ 縦2.5センチ、

横13.5センチ(1枠あたり)

●広告掲載料 1枠5万円

●募集締切 11月10日(金)

☎クリーン推進課(☎23-5300、FAX30-0271)

米子市環境審議会委員

米子市の環境の保全と創造について調査・審議していただきます。

●募集人数 2人

●応募資格 令和5年10月1日現在満18歳以上で、市内にお住まい

か、通勤・通学している人

●会議 2時間程度の会議を年1

～3回程度開催予定

●応募方法 「環境問題における市民、事業者、行政の役割」につ

いての考えを800～1600字

程度にまとめ、所定の応募申込書

を同封のうえ、送付してください。

※応募用紙は市ホームページまたは

環境政策課窓口で入手

●応募締切 10月31日(火)

☎環境政策課(☎23-5256、

FAX23-5258)

錦海団地分譲中

残り1区画!

分譲価格を値下げしました!

●分譲区画

▼地番 錦海町三丁目9-11

▼面積 307.43㎡

▼価格 1177万4569円

●受付期間 先着順にて順次

☎建設企画課(☎23-5244)



催し

体力づくり歩け歩け大会

(1日コース)

- とき 11月12日(日) 午前8時30分
- 米子駅集合
- 行き先 根雨方面(金持神社、おしどり観察ほか)(約8km)
- 費用 JR往復1180円
- ※申込不要
- 問い合わせ 振興課(☎23-5426、FAX23-5414)

米子市ポッチャ交流大会

小学生以上であれば、どなたでも参加できます。初めての方も楽しめるスポーツです。

- とき 10月22日(日) 午前9時30分
- 受付 午前9時
- ところ 淀江体育館
- 対象 小学生以上、原則1チーム3~6人
- 持ち物 運動靴(上履き用)
- 問い合わせ 振興課(☎23-5426、FAX23-5414)

米子市体力テスト会

簡単なテストで体力年齢を確かめてみませんか?

- とき 10月15日(日) 午前10時
- 受付 午前9時30分
- ところ 淀江小学校体育館
- 対象 20歳~79歳の米子市の方
- ※申込不要、参加無料
- 持ち物 運動靴(上履き用)
- 問い合わせ 振興課(☎23-5426、FAX23-5414)

美水の郷 秋麗ウォーク

美水の郷・淀江をガイドと巡ります。ビンゴカードも配布します。

- とき 10月28日(土) 午前9時
- 受付 午前8時30分
- ところ 伯耆古代の丘公園
- コース
- ▼淀江まちなかコース(約5km)
- ▼名水の郷コース(約6km)
- 定員 各コース30人(先着順)
- 参加費 500円
- 申込方法 メール、FAX
- 申込開始 9月29日(金)
- 定員になり次第締め切り
- 問い合わせ 振興課(☎56-3164、FAX56-5201)

つながるマルシェ

in える・もーる

大山山麓・日野川流域観光推進協議会に企画する11市町村の特産品や農水産品が大集合します。今年のは地ビールフェスタと米子グランマルシェとの同時開催です!

- とき 10月28日(土) 午前10時
- 午後3時30分
- ところ える・もーる一番街
- 駐車場(角盤町一丁目)
- 問い合わせ 振興組合(BSS企画)(☎33-0661)

第22回 ゆめ講演会

「輝いていた古代の淀江」

米子市出身の考古学者・佐古和枝さんに、「輝いていた古代の淀江」海と山の王国のパワーと個性」をテーマに、わかりやすくお話しいただきます。

- とき 10月20日(金) 午前10時30分
- ところ 米子市淀江文化センター
- 講師 考古学者 佐古和枝さん
- 定員 200人(先着順)
- 参加費 無料(申込不要)
- 問い合わせ 振興課(☎56-3164、FAX56-5201)

よどえ夢まつり(第40回淀江町産業祭)

淀江地域のお祭りとして親しまれてきた「よどえ夢まつり」は、今年で第40回を迎えます。ステージイベントや物産品の販売など、内容盛りだくさんで開催します!



- とき 10月22日(日) 午前9時30分~午後2時
- ところ 米子市淀江文化センター
- 内容
 - ▶出店 物産品販売、バザーなど
 - ▶ステージイベント 歌やダンス、淀江さんこ節、出雲神楽、お楽しみ抽選会など
 - ▶こども夢広場 紙芝居、昔遊び体験コーナーなど
 - ▶安心・安全のまちづくり in よどえ(一部午前中のみ) はたらく車の展示、防火体験、防犯体験など
- 入場料 無料
- ※内容は変更となる場合があります。
- ※なるべく公共交通機関でお越しください。
- 問い合わせ 振興課(☎56-3164 FAX56-5201)

とっとり弥生の王国 むきばんだフェスタ

日本一の弥生ムラ・むきばんだ史跡公園がお届けする、年に一度のビッグイベントです。古代体験やステージイベント、マルシェも開催します。



- とき 10月15日(日) 午前10時～午後4時
- ところ 鳥取県立むきばんだ史跡公園
- 内容

- ▶特別古代体験(午前10時～午後3時30分)
県内外の考古系施設が提供する特別な古代体験
- ▶よなご・マルシェ
地元の生産者・販売者による物産品販売
- ▶ステージ～2000年前の弥生遺跡を舞台に!～
地元の高校生やプロによるライブステージ

- 入場料 無料
- ※当日は史跡公園の駐車場は使用できません。公共交通機関または史跡公園周辺の臨時駐車場をご利用の上、無料シャトルバスでご来園ください。



〒鳥取県立むきばんだ史跡公園 (☎ 37-4000)

認知症の人を介護する 家族のつらい

認知症や介護の悩みを話します。

- とき・ところ

▼10月10日(火) 明道公民館

▼11月14日(火) 米子市立図書館

いずれも午前10時～正午

※参加無料、申込不要

※65歳未満の方の認知症に関する電話相談も受け付けています。

☎ 認知症の人と家族の会 鳥取県支部 (☎ 37-6611、FAX 30-2980)

レクリエーション講座

地域で活用できるレクリエーション紹介(脳トレ)など

- とき 10月23日(月) 午前10時～11時30分
- ところ 米子市公会堂 集会室

●対象 米子市内に在住、在勤、在学で地域活動に興味がある方

●参加費 無料(定員50人)

●申込方法 電話

☎ 米子市ボランティアセンター (☎ 23-5455) ※水曜休館

米子鬼太郎空港

空の日イベント2023



今年6年ぶりに、飛行機や空港を身近に感じられる楽しいイベントを開催します!ぜひ、お越しください!

- とき 10月21日(土) 午前10時～午後2時
- ところ 米子鬼太郎空港

※当日は駐車場が混雑します。公共交通機関をご利用ください。

☎ 「空の日」・「空の旬間」実行委員会事務局 (☎ 45-6121)

第5回 わっしょい米子祭り

ブラック・ボトム・プラス・バンド、ピアノ弾き語りの日食なつこ、ジャズバンド「RITMO」の藤田淳之介らプロのアーティストが地元高等学校・中学校の吹奏楽部や合唱部、ゴスペルオーブと共演。公会堂前広場ではマルシェも開催!

- とき 10月22日(日) 午後2時開演(午後1時30分開場)
- ところ 米子市公会堂

●料金 3000円(高校生以下500円)

☎ 米子市公会堂 (☎ 22-3236)

県内初開催!

とっとり農業人フェア

独立就農、雇用就農、アルバイトなど、鳥取県で農業を始めるための相談や情報収集ができるフェアを開催します。県内農産物の産地の方や支援機関が集まります。

- とき 11月3日(金)・祝 午前10時～午後3時
- ところ 倉吉体育文化会館(倉吉市山根529-2)

●入場料 無料

☎ 鳥取県農業経営・就農支援センター (☎ 0857-267388)

第3回 日本伐木チャンピオンシップin鳥取

日本全国から林業で働くチェーンソーマンたちが集い、技術を競います。当日は子どもも楽しめるイベントや飲食ブースもあります。

- とき 10月28日(土) 午前8時30分～午後4時30分、29日(日) 午前8時～午後4時30分
- ところ 大山榎原駐車場(大山町赤松字上榎原568-2)

●入場料 無料

☎ 鳥取県林業担い手育成財団 (☎ 0857-28-0123)

歯科衛生士再チャレンジ研修
修会（復職支援セミナー）

- とき 11月12日(日) 午前10時～午後3時
- ところ 鳥取県西部歯科保健センターまたはオンライン参加（Zoom）
- 参加費 無料
- 申込方法 電話、FAX、Web申込み
- フォーム（下記QR）
- 申込期限 11月8日(水)
- 鳥取県西部歯科医師会（☎33-3864、FAX33-3925）



中国語入門講座

- 中国語の入門講座を4年ぶりに開催します。ピンインや初歩の会話のほか、中国の文化や習慣なども紹介します。
- とき 11月2日～1月18日にかけて全6回（木曜日）
- ▼ 昼の部 午後3時～4時30分
- ▼ 夜の部 午後7時～8時30分
- ところ 明道公民館 研修室
- 参加費 無料
- 講師 米子市国際交流員 郝玉良（かくぎょくりょう）

米子駐屯地
創設73周年記念行事

駐屯地を一般開放して、観閲行進、模擬戦闘訓練展示、体験試乗などが行われます。



- とき 10月15日(日) 午前9時～午後3時
- ところ 陸上自衛隊米子駐屯地（両三柳 2603）
- 内容 観閲行進、訓練展示、高機動車・戦車体験試乗、野売店、子ども広場など
- ※駐屯地周辺の駐車場には限りがありますので、できるだけ公共交通機関をご利用ください。くわしくは米子駐屯地ホームページをご確認ください。
- 米子駐屯地広報室（☎29-2161）

織物教室入門講座

- 対象 米子市在住、在勤、在学の方（応募者多数の場合は、初めての方を優先して抽選）
- 定員 昼の部・夜の部 各20人
- 申込方法 電話・Web
- 申込期限 10月13日(金)
- 申込みづくり企画課（☎23-5272、FAX23-5568）



糸巻き、整経、織り、房結びなどの工程を経て、マフラーを作ります。

- とき 10月10日、10月24日、10月31日、11月14日、11月28日、12月12日 いずれも火曜日、午後1時30分～3時30分（全6回）
- ところ 米子市文化活動館
- 講師 手織工房藍慈彩 渡辺弘子さん
- 準備 毛糸（ウール100%・多色染め・中細）140グラム、糸切ハサミ、メジャー、筆記用具
- 受講料 6000円
- 申込方法 電話
- 申込開始 10月2日(月) 午前9時（定員になり次第締め切り）
- 米子市文化活動館（☎34-5154）

有料広告

子宮のこと、カラダのこと、ワクチンのこと、話してみませんか？HPVワクチン接種やがん検診の受診を迷われている方はぜひご相談ください。疑問や悩みに、産婦人科医が答えます！



- とき 10月15日(日) 午前10時30分～午後3時
 - ところ 米子市立図書館
 - 参加費 無料(申込不要)
- 鳥取大学医学部附属病院 女性診療科 (☎38-6647)

第16回 全日本 Challenged アクアスロン 皆生大会

すべての障がい児・者を対象としたスイムとランによるアクアスロン大会が開催されます。ぜひ会場で、温かい声援をお願いします！



- とき 10月9日(月・祝)
 - ▶開会式 午前8時30分～
 - ▶競技開始 午前9時30分～
 - ところ 米子市皆生市民プール、皆生プレイパークとその周辺
- 全日本 Challenged アクアスロン皆生大会実行委員会事務局 (☎34-2556)

第53回 米子市社会福祉大会

米子市の社会福祉事業に貢献され、功労のあった方を顕彰します。

- 内容 顕彰式、地域福祉に関する講演会、パネルディスカッション、作業所によるバザー
 - ▼基調講演 加川充浩さん(島根大学 人間科学部准教授)
 - とき 11月2日(木) 午後1時30分～4時30分
 - ところ 米子コンベンションセンター 小ホール
- 米子市社会福祉協議会 (☎23-5490)

令和5年度 コミュニケー ションセミナー

テーマ コーディングを使って、社内コミュニケーション力を高めよう！

- とき 10月27日(金) 午後2時～3時30分
- ところ 米子市立図書館
- 参加費 無料
- 講師 生涯学習開発財団認定マスタークーチ 笠木理恵さん
- 申込方法 電話、FAX、Web申込み
- フォーム(下記QR)



膠原病患者友の会

秋の交流会

膠原病患者とその家族が集い、親睦を図る会です。参加無料です。

- とき 11月5日(日) 午後1時30分～3時30分
 - ところ 米子コンベンションセンター 第4会議室
- ※申込不要、飲み物持参
○全国膠原病友の会鳥取県支部 (☎27-0203)

米子市埋蔵文化財センター 第2回 史跡ガイドウォーク

福市古墳群と青木古墳群を歩く

- とき 10月14日(土) 午後1時～
 - 集合場所 福市考古資料館
 - 参加費 300円(資料代・保険代)
 - 申込方法 電話・FAX
 - 定員 20人(先着順)
- 米子市埋蔵文化財センター (☎・FAX 26-0455)

BiG SHiP

ヒカリノ音楽会

ピアニスト2人による連弾コンサート。クリスマス之夜、ドリンクサーピスや光の演出とともに優雅なひとときをご堪能ください。

- とき 12月25日(月) 午後7時～8時30分(開場・午後6時15分)
 - ところ 米子コンベンションセンター 多目的ホールホワイエ
 - 出演者 高木伶さん(ピアノ)、宮内香穂里さん(ピアノ)
 - 料金 一般1000円、高校生以下500円(ワンドリンク付)
- ※チケット10月5日午前9時発売
※未就学児入場不可
○米子コンベンションセンター (☎35-8111)



相談名 内容／予約／日時／場所／問い合わせ先

▶法律・暮らし

法テラス無料法律相談会

米子市在住または在勤の方で資力が一定額以下の方が対象（定員4人・1件30分）／前日までに要予約／30日（月）午後2時～4時／市役所本庁舎4階402会議室／☎法テラス鳥取（☎050-3383-5495）

法律相談センター米子

1件30分5,000円※多重債務の相談は無料／要予約／毎週火曜日午後1時30分～4時、毎週金曜日午前10時30分～午後0時30分／米子しんまち天満屋4階／☎鳥取県弁護士会米子支部（☎23-5710）

多重債務・法律相談会

1件30分無料／要予約／19日（木）午後1時30分～3時／米子コンベンションセンター会議室／☎鳥取県西部消費生活相談室（☎34-2648、FAX34-2670）

高齢者なんでも無料電話相談

毎週月・木曜日午後1時30分～4時／☎0120-65-3948／☎高齢者支援センターとっとり（☎0857-22-3912）

米子市消費生活相談室

平日午前8時30分～午後5時／市役所本庁舎1階消費生活相談室／☎市民二課 消費生活相談室（☎35-6566）

空き家・空き土地・不動産こまりと無料相談会

要予約／11月7日（火）午後1時～4時／米子コンベンションセンター5階第4会議室／☎鳥取県宅地建物取引業協会西部支部（☎32-8208）

司法書士による「無料法律相談会」

前日までに要予約／11日（水）午後2時～4時／米子コンベンションセンター第2会議室／☎鳥取県司法書士会（☎0857-24-7024）

米子青色申告会専門家による無料個別相談会

税務・労務・相続など幅広い相談／11月10日までに要電話予約／11月16日（木）午後1時30分～4時30分／米子商工会議所7階大会議室／☎米子青色申告会事務局（☎22-5131）

暮らし・経営なんでも相談

10分野の専門家（士業）が一堂に会し、暮らしや経営に関するあらゆる相談にワンストップで応えます（相談無料）／予約不要／9日（月・祝）午前10時～午後3時／米子コンベンションセンター5階会議室／☎鳥取県弁護士会（☎0857-22-3912）

▶行政

行政相談

予約不要／6日（金）、27日（金）、11月6日（月）いずれも午後1時～4時（10月27日（金）は午前9時～正午）／市役所本庁舎4階402会議室（11月6日（月）は淀江支所応接室）／☎市民二課（☎23-5376、FAX23-5391）

米子合同行政相談所

要電話予約（5日（木）午前9時から受付開始、予約先：☎0857-24-5541）／19日（木）午後1時～4時／米子市文化ホール／☎市民二課（☎23-5376）

行政書士無料相談会

要予約／14日（土）午前10時～午後2時／米子市立図書館／☎鳥取県行政書士会事務局（☎0857-24-2744）

▶ビジネス・労働

起業・経営なんでも相談会

予約優先／1日（日）午後1時～5時／米子市立図書館／☎米子市立図書館（☎22-2612）

よなご若者サポートステーション就労相談、シゴトとココロの相談

要予約／12日（木）午後1時30分～3時30分／米子市立図書館／☎よなご若者サポートステーション（☎21-5678、FAX21-5679）

ビジネス情報相談会

要予約／20日（金）午後1時～3時／米子市立図書館／☎米子市立図書館（☎22-2612）

知財無料相談会

要予約／20日（金）午後1時～4時／米子市立図書館／☎米子市立図書館（☎22-2612）

日曜労働相談会

25日（水）午後5時15分までに要予約／29日（日）午前10時～午後3時／国際ファミリープラザ／☎労使ネットとっとり（☎0120-77-6010、FAX0857-26-8153）

▶人権・こころ

人権擁護委員による人権相談

人権擁護委員がさまざまな人権問題の相談に応じます／予約不要／10日（火）、11月10日（金）午後1時～4時／市役所第2庁舎1階相談室／☎人権政策課（☎23-5415、FAX37-3184）※鳥取地方法務局米子支局でも人権相談に応じます（☎0570-003-110）

こころの相談会

要予約／18日（水）午後2時～4時／米子市立図書館／☎ライフサポートセンターとっとり（☎0120-82-5858、FAX0857-32-5454）

高齢者のインフルエンザ予防接種

65歳以上の方を対象に、インフルエンザ予防接種を実施します。対象の方には、受診券を郵送します。

■対象者

▶ 65歳以上の方

令和5年12月31日までに65歳の誕生日を迎える方

▶ 60歳以上65歳未満で、次に該当する方

心臓、腎臓もしくは呼吸器の機能またヒト免疫不全ウイルスによる免疫の機能に障がいをもつ者として厚生労働省令で認められた方(身体障害1級程度)

※ただし、本人が接種を希望する場合に限りです。

■接種期間 10月23日(月)～令和6年1月31日(水)

■受け方

必ず医療機関に電話で確認のうえ、受診してください。

※受診の際は、受診券を医療機関に持参してください。

※委託医療機関は、受診券に記載しています。

■負担金 ▶ 市民税課税世帯の方 1,200円

▶ 市民税非課税世帯の方 600円

▶ 生活保護世帯の方 無料

■感染予防を心がけましょう

予防接種は重症化予防には一定の効果がありますが、感染を100%防ぐものではありません。手洗い・うがい・マスクを着用するなど、感染予防を心がけましょう。

☎ 健康対策課 (☎ 23-5451 FAX 23-5460)

おとなの健康診査 実施医療機関 追加

おとなの健康診査を実施する医療機関が追加されました。

▶ メディカル健診センター米子内科クリニック

(西福原6丁目2-28・☎ 21-5471)

健診、胃がん検診(内視鏡検査)、大腸がん検診、肺がん検診

▶ おおやま内科クリニック

(日吉津863-2・☎ 46-0281)

健診、大腸がん検診、肺がん検診

☎ 健康対策課 (☎ 23-5451 FAX 23-5460)

いつまでもずっと元気に！

フレイル度チェックはお済みですか？



65歳以上の方を対象にフレイル度チェックを実施しています。25項目の質問に答えると、現在のフレイル度の判定と、健康づくりに役立つアドバイスをお伝えします。また、チェック結果に応じ、フレイル予防支援も用意しています。お早めにご回答ください。

■フレイルとは？

加齢に伴い、心身が衰えた状態がフレイルです。多くの方は、フレイルを経て介護が必要な状態になります。

一方、フレイルは、早くに気づき適切に対処することで、改善が可能な状態でもあります。

■対象者

令和5年度中に満65歳以上となる方で、要支援・要介護認定のない方。

※対象者には、7月に案内状を送付しました。

■フレイル度チェックの方法

市内約20か所のフレイル度チェック会場(対面での対応あり)のほか、スマートフォンアプリ、郵送でのチェックも可能です。

☎ フレイル対策推進課

(☎ 23-5458 FAX 23-5460)

第113回 一般公開健康講座

骨粗しょう症とは、骨がスカスカになり、もろくなる病気です。患者の75%が女性であり、60歳以降年齢が上がるにつれて増えていくことが知られています。「いつのまにか骨折」や「ドミノ骨折」など、骨折は介護が必要となる原因の一つでもあります。骨粗しょう症を知って、骨折をしっかりと予防しましょう。

■演 題 骨粗しょう症を知って骨折予防

■講 師 もりわき整形外科クリニック
院長 森脇 健太 先生

■と き 10月19日(木) 午後2時～3時30分

■と ころ 米子市文化ホール メインホール

※入場無料、申込不要

☎ 鳥取県西部医師会 (☎ 34-6251 FAX 34-6252)

新型コロナワクチン 令和5年秋開始接種

新型コロナワクチンの令和5年秋開始接種(3回目～7回目の接種)が始まっています。

■令和5年秋開始接種の対象者

初回接種を完了した方のうち、最終接種から少なくとも3か月以上経過した生後6か月以上の方

■接種期間 令和6年3月31日まで

■接種回数 期間内に1人1回(無料)

■ワクチンの種類

オミクロン株 XBB.1.5 対応 1価ワクチン

■接種券 対象者へ順次発送

※接種するためには接種券が必要です。

■接種場所 市内医療機関(集団接種は行いません)

■接種の予約

接種を希望される方は、市内医療機関にお問い合わせください。

■まだワクチンを接種していない方へ

初回接種は引き続き受けることができます。重症化などを予防するため、積極的に接種をご検討ください。

☎ 健康対策課 (☎ 21-4080 FAX 21-8708)

10～11月の集団がん検診

■持ち物 受診券、負担金(マスクを着用してください)

■肺がん集団検診(予約不要)

▶会 場 ふれあいの里

実施日	午前9時～11時	午後1時～3時
10月17日(火)	●	●
10月27日(金)	●	
11月14日(火)	●	●
11月27日(月)	●	

▶会 場 淀江体育館

実施日	午前9時30分～11時30分	午後1時～3時
10月3日(火)	●	●
10月4日(水)	●	

▶対象者

- ①胸部レントゲン検査 40歳以上の方
- ②「たん」の検査 50歳以上で喫煙指数(1日本数×年数)が600以上の方(元喫煙者を含む)

■胃がん・乳がん集団検診(要予約・定員に達し次第受付終了)

実施日	会場	受付時間
10月6日(金)	淀江支所	
10月22日(日)	ふれあいの里	午前8時30分～11時
11月6日(月)	ふれあいの里	
11月23日(木・祝)	ふれあいの里	

▶対象者

▷胃がん検診 40歳以上の方

▷乳がん検診 40歳以上の女性

※乳がん検診は、昨年度受診した方を除く。

■子宮頸がん集団検診(要予約・定員に達し次第受付終了)

▶会 場 ふれあいの里

▶実施日 11月23日(木・祝) 午前9時～11時

▶対象者 20歳以上の女性

☎ 健康対策課 (☎ 23-5472 FAX 23-5460)

淀江文化センター

☎ 39-4050・FAX 39-4051

開 午前9時～午後10時

休 水曜日

ランチタイムレコード特別版

昭和歌謡鑑賞会

～魅惑の昭和コミックソング編～

選曲と解説：ラジオパーソナリティー きんこん 時 15日(日) 午後2時～3時45分 料 無料

米子市文化ホール

☎ 35-4171・FAX 35-4175

開 午前9時～午後10時

休 火曜日

童謡をみんなでうたう会

- ▶月曜コース 時 2日(月) 午前10時30分～11時45分 料 当日200円
- ▶木曜コース 時 26日(木) 午前10時30分～11時30分 料 当日200円
- ▶チャイルドコース 時 26日(木) 午前11時30分～正午 料 無料

山陰歴史館

☎ 22-7161・FAX 22-7160

開 午前9時30分～午後6時

休 火曜日、7日(土)

企画展「レッツゴー！山陰本線～日本で一番長い在来線～」

日本最長の在来線・山陰本線の歴史を紹介します！時 ～11月5日(日) 料 一般300円 ▶Nゲージ展示運転 時 8日(日)、21日(土)、22日(日) 午前10時30分～午後4時 料 無料 (要企画展観覧料)

エンジョイ！よなご

おでかけナビ

October



開：開館時間 時：開催日時 休：今月の定休日

場：場所 対：対象 定：定員 料：料金 問：問合せ

米子市美術館

☎ 34-2424・FAX 33-0679

開 午前10時～午後6時

休 水曜日(18日を除く)

コレクション企画展Ⅰ 写真編

時 ～9日(月・祝) [水曜日休館]

料 一般 330円

コレクション企画展Ⅱ 版画編

時 29日(日)～12月3日(日) [水曜日休館]

料 一般 330円

第67回鳥取県美術展覧会(県展)

時 14日(土)～22日(日) [会期中無休]

料 無料

▶おやこでアートじかん

小さなお子さんと楽しく美術鑑賞していただきます 時 毎週月曜午前中

米子市公会堂

☎ 22-3236・FAX 22-3237

開 午前9時～午後10時

休 大ホールのみ毎週火曜日

ハロウィン★ハッピーパレード

仮装をして商店街を散策しながらお菓子をゲット！仮装コンテストも開催 時 28日(土) 午前10時集合・オープニング、10時30分パレード出発(小雨決行) 料 無料 場 集合：ひまわり駐車場(角盤町1丁目) 参加条件：仮装をすること(申込不要)

米子水鳥公園

☎ 24-6139・FAX 24-6140

開 午前9時～午後5時30分

休 火曜日

※催しは入館料別途必要。(高校生～70歳未満:310円、その他:無料)

コハクチョウ初飛来日クイズ2023

正解者には記念品を贈呈(初飛来するまで1人1回のみ受付)

竿を作ってゴズを釣ろう！

時 15日(日) 午前9時30分～午後3時 対 小学生以上の親子 対 先着4組(要予約、9月29日予約受付開始) 料 500円

万羽ガモを観よう！

時 21日(土) 午後2時～3時 対 12人(要予約、5日予約受付開始) 対 小学生以上がおすすめ 持ち物：望遠鏡や双眼鏡(貸出可)

第18回フェザーカービング展

「美しき野鳥の羽根」

時 30日(月)～11月26日(日) 午後3時まで

早朝のコハクチョウを観察しよう！

時 11月3日(金・祝) 午前7時～8時 対 12人(要予約、20日予約受付開始) 対 小学生以上がおすすめ 持ち物：望遠鏡や双眼鏡(貸出可)

有料
広告

はじめてのデイキャンプ

☎ 21日(土) 午前9時30分～午後2時30分頃 ㊦ 無料 ㊦ 小学3年生以下のキャンプ未経験者(保護者同伴) ㊦ 先着5家族(～15日受付)

プラネタリウム100周年記念事業(ナイトプラネタリウム)

プラネタリウムが生まれた100年前のミュンヘンの星空を解説します。☎ 21日(土) 午後7時30分～8時10分 ㊦ 500円 ㊦ 大人 ㊦ 先着80人(予約受付7日～)

木のおもちゃクラブ

もくもく初心者の日

☎ 25日(水) 午前10時～正午 ㊦ 450円 ㊦ 大人 ㊦ 先着4人(予約受付11日～)

読み聞かせボランティア講座

☎ 27日(金) 午前10時30分～正午 ㊦ 大人 ㊦ 先着30人(予約受付13日～)

だくちるおはなし会

☎ 28日(土) 午後2時15分～2時45分 ㊦ 幼児～大人

親子で外あそび 第4回「かぼちゃで作るハロウィンかざり」

☎ 29日(日) 午前10時～午後4時30分 ㊦ どなたでも可

ハロウィンイベント

おはなし会や工作、クイズラリー、音楽でハロウィンを楽しみます。

☎ 29日(日) 午前11時～午後4時

おもちゃの広場(子育てサロン)

☎ 30日(月) 午前10時～11時 ㊦ 乳幼児と保護者 ㊦ 先着10組(予約受付16日～)

児童文化センター

☎ 34-5455・FAX 31-1060

㊦ 午前9時～午後5時

㊦ 火曜日

プラネタリウム(10月1日～31日)

	10時	11時半	1時	2時半	3時	4時
平日	—	団体①	キッズ	—	②	—
土日祝	生解説	①	キッズ	生解説	—	②

▶ 投影内容

①リリィ：まほうつかいリリィ～せいぞろいをさがしに～

②プラネタリウムでチョコちゃんに叱られる！チョコとキョエの宇宙大冒険！無知との遭遇

生解説：「明けの明星」キッズ：「やぎ座物語」※団体枠は予約がない場合①を投影。㊦ 小学生～高校生50円(土日祝は無料) 大学生・一般500円(その他割引あり)

天体観測会指導者養成講座

2日間にわたって、星のみつけ方や星座の紹介の仕方などを学び、天体観測の楽しさを伝える人材の養成をめざします。☎ 7日(土)、8日(日) 各日午後8時～9時 ㊦ 高校生以上 ㊦ 先着10人(予約受付23日～)

おはなしのへや

☎ 8日(日) 午前11時～11時30分 ㊦ 幼児～大人 ㊦ 無料

ラジオプラネタリウム

☎ 13日(金) 午後8時～9時 DARAZ FM(79.8MHz)

上淀白鳳の丘展示館

☎ 56-2271・FAX 21-5480

㊦ 午前9時30分～午後6時

㊦ 火曜日

企画展「淀江台場跡－農民が築いた海防の砦－」

☎ ～11月12日(日) ㊦ 一般310円、高校生・大学生160円、中学生以下無料(常設展を含む)

令和5年度 地域文化財総合活用推進事業 淀江の歴史遺産講座「江戸と鳥取 幕末日本の海防最前線～地域が支えた御台場の普請と警備～」

▶ウォーク ☎ 11月11日(土) 午前10時～11時30分 ㊦ 淀江公民館 ㊦ 先着30人

▶講座・トークプレイス 講師：富川武史氏(品川区立品川歴史館)・コーディネーター：横山展宏氏(鳥取市歴史博物館) ☎ 11月11日(土) 午後1時30分～4時10分 ㊦ むきばんだ史跡公園 ㊦ 先着50人

アートな散歩～淀江の史跡を巡る～

☎ 15日(日) 午後1時30分～3時 ㊦ 先着15人

福市考古資料館

☎・FAX 26-3784

㊦ 午前9時30分～午後5時

㊦ 火曜日、11日(水)

企画展2「尾高城跡の発掘調査の最新成果－土の城から石の城へ－」

尾高城跡の発掘調査の成果を出土品などで紹介します。☎ 14日(土)～令和6年1月15日(月) ㊦ 無料

今月のおすすめ図書

◆一般図書

AGEHA



杉本さなえ／文・画 果林社
米子市出身の著者が、2018年に開催した個展の作品をまとめた画集。墨と朱色の2色のみで描かれ、詩のような言葉と共に、美しく不思議な世界観のある作品集。

ときめく10分スイーツ



若山曜子／著 光の家協会社
ティラミスやチーズケーキ、ドーナツ…、おいしいけれど、作ると時間がかかる。そんなスイーツが、混ぜたり重ねたりするだけで、10分でできちゃうレシピ本です。

♥児童図書

おおきなおおきなおいも



赤羽末吉／さく・え 福音館書店
ようちえんのみんなで、おおきなおおきなおいもを作りました。ヘリコプターではこんで、ふねにしたり、おりょうりしたり。いもほりが楽しみになるおはなし。

学校では教えてくれない自分を休ませる方法



井上祐紀／著 KADOKAWA
休むことは「悪」でも「負け」でもない。本当の意味で自分を休ませるとは、どういうことなのか。精神科医が、問題解決の手段としての「休み」を提案します。

ぶらり らいぶらり

米子市立図書館からのお知らせ

米子市立図書館 (☎ 22-2612 FAX 22-2637)

開館時間 平日：午前9時～午後7時

土・日・祝日：午前10時～午後6時

今月の休館日 月曜日、2日～11日(特別資料整理)、
30日・31日(月末資料整理)

10月2日(月)～11日(水)は休館です

2日～11日は、特別資料整理のため休館します。この間に、所蔵資料(約35万冊)の点検や紛失資料の確認、資料整理などを行います。休館中は、本の返却と図書館ホームページから図書のインターネット予約が利用できます。長期の休館となりますが、ご理解いただきますようお願いいたします。

▶図書の返却は…

玄関横の返却ポストをご利用ください。

▶市役所有料駐車場をご利用の際は…

市役所1階総合案内、宿直室、美術館で駐車券の処理を行います。(15分以内は無料)

音読教室リーダー養成研修を実施します

音読は、フレイル予防にも役立ちます。音読教室は、リーダーになる人がいれば、どこでも開催可能です！音読教室に興味をお持ちの方、これから開催したい、既に開催している方への研修会を実施します。

▶と き 10月26日(木) 午後1時30分～3時

▶講 師 佐伯 真由佳さん

鳥取県立図書館情報相談課 係長

▶定 員 20人(定員になり次第締め切り)

▶申込方法 図書館カウンター、電話、FAX

今月の催し (☆印は要事前予約)

「おはなし会」

▽木曜おはなし会(ほしのぎんか・火曜の会、図書館職員)

毎週木曜日 午前10時40分

▽おはなしかご(米子おはなしかご)

21日(土) 午前10時30分

「各種講座」

▽つつじ読書会『百年の孤独』ガブリ

エル ガルシアIIマルケス(新潮社)

前半(初めての方☆)

14日(土) 午後2時

▽楽しく漢文に学ぶ会(初めての方☆)

1日(日) 午後1時30分

▽いきいき長寿音読教室(☆)

10月の開催はありません(11月の予約は11月1日(水)予約受付開始)

▽鳥取大学サイエンスアカデミー

14日(土)、28日(土) 午前10時30分

▽古文書研究会「多比能實知久佐」ほか

28日(土) 午後1時30分

▽「2階ギャラリー」

▽鳥取県ユニセフ協会子どもの権利展

12日(木)～15日(日)

▽JICA海外協力隊パネル展

12日(木)～15日(日)



米子水鳥公園の指導員（レンジャー）が
日々の活動をご紹介します！

米子水鳥公園 レンジャー通信

文・写真／米子水鳥公園統括指導員 桐原 佳介

日本初記録の
ヨーロッパヨシキリ



重要な特徴である
翼の形

2020年10月2日の朝、園内のヨシ原で鳥類標識調査を行っている時、見たことがない小鳥を捕獲しました。そこで、体の各部位の長さを測って写真を撮り、海外の図鑑や専門書で特徴を確認した結果、この鳥はまだ日本で発見されたことがないヨーロッパヨシキリである、という結論に至りました。

ところが、日本初記録となると、種類の判断に間違いがあつてはいけません。そこで、抜け落ちた羽毛からDNAを分析して種類を調べた結果、DNAからもヨーロッパヨシキリである

日本初のヨーロッパヨシキリ

ことが裏付けられました。そして、この成果を論文にまとめて日本鳥学会誌に投稿し、2022年に掲載されました。米子水鳥公園でヨーロッパヨシキリを確認したという、ごく単純な内容の論文なのですが、海外の論文をたくさん読んで、この鳥がヨーロッパヨシキリで間違いのないことをさまざまな角度から検証して説明しなければならず、論文を書き始めてから学会誌に掲載されるまで、約2年かかりました。とても苦労しましたが、大きな学術成果となりました。

美術館通信

コレクション企画展Ⅱ 版画編 奥深き表現世界

米子市美術館は1983年6月17日に開館し、今年で40周年を迎えます。これを記念し、コレクション企画展として4期にわけジャンルごとに40年にわたる作品収集のあゆみを振り返ります。その第2期として、当館の収集方針のひとつである近現代版画コレクションを展示します。凸版（木版など）・凹版（銅版など）・平版（石版）・孔版（シルクスクリーンなど）といったさまざまな技法に注目し、版画表現の奥深さに迫ります。

▶会期 10月29日（日）～12月3日（日）
[水曜日休館]

▶観覧料 一般330円 団体（15人以上）270円
※大学生以下、70歳以上、障がいのある方（付添1人含む）は無料

📍米子市美術館（☎34-2424）



棟方志功《美の女神誕生の柵》1959年

よなごびと

| 第59回 |

絵本作家・画家

たまい つかさ
玉井 詞 さん



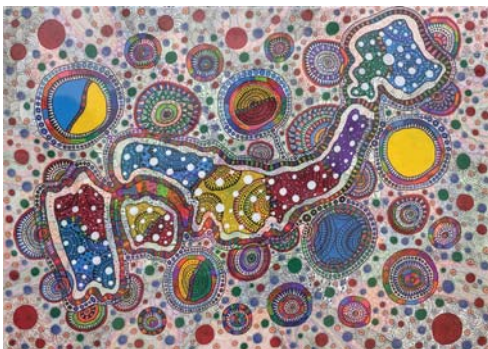
”
生きている限り作家として
作品を発信し続けたい

玉井さんは米子市出身の絵本作家であり、画家です。現在は自身の創作活動に加え、市内の障がい者支援施設や自身の主宰する自由画教室で子どもたちへのアート指導にも力を注いでいます。

子どものころから絵を描くのが好きで、進学した京都の美術系の短大で絵本制作と出会いました。10枚の絵で一つの物語を作る課題におもしろさを感じ、卒業後は絵本作家の道へ。個展を開くなど活動を続ける中で、縁あって「まんが日本昔ばなし」の演出と美術も務めました。「アニメ制作は絵本づくりと似ていて楽しかった」と目を細めます。40歳で米子に戻り、その後知人の紹介で、障がい者支援施設「もみの木園」のアート

”
支援員に着任しました。描かれる絵を見て「計算がなく、素のままの自分を表現して伝えたいという本能を感じた」と言います。一人で作品を完成させるのが難しい場合は、それぞれの持ち味を生かした合作を玉井さんが仕上げます。「障がい者アートとしてはなく、一つの作品として勝負したい」と公募展へ出品を続け、今年の市展では2度目の市展賞を受賞しました。

この活動に刺激を受け、指導者となってからは遠ざかっていた自身の創作活動も再始動。モノクロからカラーへ作風を変え、9月にはパリの展覧会に出展するなど「生きていく限り、作家として作品を発信し続けたい」と、古希を過ぎての新境地に挑みます。



パリの展覧会にも出展した作品
玉井詞「虹のたね」2022年
縦70cm×横95cm、アクリル絵具・カラーペン・マーカーペン



世界も視野に入れながら、今後も挑戦を続けていく