

総括情報表

事務所 設計書名 変更回数 事業名 適用単価区分 適用単価地区 単価適用日 諸経費体系 ファイル名	54 米子市 実施設計書 当初 04-*****-1130 -40 0 1 実施単価 33 米子市 淀江町 0-04.12.10(0) 1 公共				
	当 世 代	前 世 代		当 世 代	前 世 代
工種 現場環境改善費 施工地域 緊急工事 契約保証区分 豪雪割増 工事価格端数処理 工期算定区分 週休二日補正係数	01 河川 01 率計上する（地方部） 13 一般交通影響有り(2) 00 通常工事 0% 01 金銭保証（0.04%） 01 豪雪割増あり 00 千円止め（土木） 02 算出しない 01 週休二日補正なし				

本工事費 内訳書

頁0-0002

費目・工種・施工名称など	数 量	単 位	単 価	金 額	備 考
本工事費					X1000
築堤・護岸		一式			Y1A01 (レベル1)
河川土工		一式			Y1A0101 (レベル2)
盛土工		一式			Y1A010103 (レベル3)
路床盛土		m3			Y1A01010302 (レベル4)
路床盛土 施工幅員2.5m未満	4	m3			SPK22040005 0 A=1 単第0-0001 表 041210
残土処理工		一式			Y1A010108 (レベル3)
土砂等運搬		m3			Y1A01010802 (レベル4)
土砂等運搬 標準 土砂(岩塊・玉石混り土含む) DID区間無し 距離1.5km以下(1.0km超) 現場から処分場	530	m3			SPK22040002 0 A=1, B=1, C=1, D=1, E=4 単第0-0002 表 041210

本工事費 内訳書

費目・工種・施工名称など	数 量	単 位	単 価	金 額	備 考
整地 残土受入れ地での処理					SPK22040003 0 A=1
	530	m3			単第0-0003 表 041210
法覆護岸工		一式			Y1A0107 (レベル2)
作業土工		一式			Y1A010701 (レベル3)
床掘り		m3			Y1A01070102 (レベル4)
床掘り 土砂 標準 自立式 障害無し					SPK22040015 0 A=1, B=1, C=2, D=1, E=1
	130	m3			単第0-0004 表 041210
埋戻し		m3			Y1A01070103 (レベル4)
埋戻し 最大埋戻幅1m以上4m未満					SPK22040020 0 A=3, D=1
	40	m3			単第0-0005 表 041210
Coブロック工 (Coブロック積)		一式			Y1A010703 (レベル3)
コンクリートブロック基礎		m			Y1A01070301 (レベル4)

本工事費 内訳書

頁0-0004

費目・工種・施工名称など	数	量	単	位	単	価	金	額	備	考
現場打基礎コンクリート 18-8-40BB 基礎砕石無し	2		m3						SPK22040049 0 A=2, C=2, D=1, E=1 単第0-0006 表	041210
コンクリートブロック積				m2					Y1A01070305 (レベル4)	
コンクリートブロック積工(練積) 粗面ブロック (リサイクル製品) 18-8-40BB	45		m2						SDT00039 0 A=1, B=1, C=1, E=1, F=1, H=0.1, I=2, L=1 単第0-0007 表	041210
胴込・裏込材(砕石)				m3					Y1A01070308 (レベル4)	
胴込・裏込材(砕石) 間知・平・連節・緑化ブロック RC-40	23		m3						SPK22040045 0 A=1, B=1 単第0-0008 表	041210
天端コンクリート				m3					Y1A01070313 (レベル4)	
天端コンクリート 18-8-40BB 一般養生	1		m3						SPK22040050 0 A=2, C=1, D=1 単第0-0009 表	041210
目地板 瀝青繊維質目地板t=10mm	0.1		m2						SPK22040114 0 A=1 単第0-0010 表	041210
小口止コンクリート				m3					Y1A01070314 (レベル4)	

本工事費 内訳書

費目・工種・施工名称など	数 量	単 位	単 価	金 額	備 考
1号端止工					V0001 0
	1	箇所			単第0-0011 表 041210
2号端止工					V0002 0
	1	箇所			単第0-0014 表 041210
石積復旧 控40cm, 裏コン10cm					V0003 0
	2	箇所			単第0-0015 表 041210
根固め工					Y1A0109 (レベル2)
		一式			
作業土工					Y1A010901 (レベル3)
		一式			
床掘り					Y1A01090102 (レベル4)
		m3			
床掘り 土砂 標準 自立式 障害無し					SPK22040015 0 A=1, B=1, C=2, D=1, E=1
	30	m3			単第0-0004 表 041210
埋戻し					Y1A01090103 (レベル4)
		m3			
埋戻し 土砂 上記以外(小規模)					SPK22040020 0 A=5, B=1, D=1
	7	m3			単第0-0017 表 041210

本工事費 内訳書

費目・工種・施工名称など	数	量	単 位	単 価	金 額	備 考
根固めブロック工			一式			Y1A010903 (レベル3)
根固めブロック製作			一式			Y1A01090301 (レベル4)
消波根固めブロック製作 2.5t以下 鋼製型枠10t未満 一般養生	30		個			SPK22040151 0 A=1, B=1, C=2, E=6, F=28, I=1, J=1 単第0-0018 表 041210
鉄筋工 SD295_D16 一般構造物 [規]10t未満	0.2		t			SS000099 0 A=1, B=3, D=1, E=1, F=2, H=1, I=1, J=1, K=1 単第0-0019 表 041210
根固めブロック据付			一式			Y1A01090303 (レベル4)
消波根固めブロック据付け 2.5t以下 据付場所陸上 層積 ラフテレーンクレーン油圧伸縮ジブ型 25t吊	30		個			SPK22040155 0 A=1, B=1, C=12, D=2, E=1, F=1 単第0-0020 表 041210
消波根固めブロック運搬			一式			Y1A01090305 (レベル4)
消波根固めブロック運搬 2.5t以下 10個/台 積込・据付(層積) 距離0.5km以下	30		個			SPK22040156 0 A=1, B=3, C=10, D=1 単第0-0021 表 041210
付帯道路工			一式			Y1A0111 (レベル2)

本工事費 内訳書

費目・工種・施工名称など	数 量	単 位	単 価	金 額	備 考
路側防護柵工					Y1A011101 (レベル3)
		一式			
ガードレール基礎					Y4999 (レベル4)
プレキャストガードレール基礎 BC-1200					V0004 0
見積り	20	m			単第0-0022 表 041210
ガードレール					Y1A01110101 (レベル4)
		m			
防護柵設置工(Gr) コンクリート建込 - 塗装品_Gr-C-2B [規]21m未満	20	m			SS000123 0 A=1, B=3, C=3, E=1, F=1, G=1, H=1, I=1 単第0-0028 表 041210
構造物撤去工					Y1A0114 (レベル2)
		一式			
防護柵撤去工					Y1A011401 (レベル3)
		一式			
防護柵撤去(ガードレール)					Y1A01140101 (レベル4)
		m			
防護柵設置工(Gr) 防護柵撤去 コンクリート建込 A, B, C(支柱間隔2m)	34	m			SS000127 0 A=2, B=6, C=1, D=1 単第0-0029 表 041210

本工事費 内訳書

頁0-0008

費目・工種・施工名称など	数 量	単 位	単 価	金 額	備 考
構造物取壊し工		一式			Y1A011406 (レベル3)
コンクリート構造物取壊し		m3			Y1A01140601 (レベル4)
構造物とりこわし工(鉄筋構造物) 機械施工	3	m3			SDT00033 0 A=1, B=1, C=2, D=1 単第0-0030 表 041210
舗装版切断		m			Y1A01140602 (レベル4)
舗装版切断 アスファルト舗装版 アスファルト舗装版厚15cm以下	22	m			SPK22040303 0 A=1, B=1, E=1 単第0-0031 表 041210
舗装版破碎		m2			Y1A01140603 (レベル4)
舗装版破碎 アスファルト舗装版 障害無し 舗装版厚15cm以下	28	m2			SPK22040302 0 A=1, B=1, C=2, D=1, F=1, G=1 単第0-0032 表 041210
石積取壊し		m2			Y1A01140604 (レベル4)
構造物とりこわし工(石積) 機械施工	19	m3			SDT00031 0 A=1, B=1, C=2, D=1 単第0-0033 表 041210

本工事費 内訳書

費目・工種・施工名称など	数 量	単 位	単 価	金 額	備 考
運搬処理工					Y1A011416 (レベル3)
		一式			
殻運搬					Y1A01141601 (レベル4)
		m3			
現場発生品・支給品運搬 クレーン装置付BT2t積2t吊 片道運搬距離14.0km以下(9.0km超)	1	回			SPK22040408 0 A=1, B=4, C=5 単第0-0034 表 041210
殻運搬 Co(鉄筋)構造物とりこわし DID区間無し 運搬距離5.7km以下(3.3km超)	3	m3			SPK22040142 0 A=2, B=1, C=1, D=25, E=1 単第0-0035 表 041210
殻運搬 石積とりこわし DID区間無し 運搬距離5.7km以下(3.3km超)	19	m3			SPK22040142 0 A=1, B=1, C=1, D=25, E=1 単第0-0036 表 041210
殻運搬 舗装版破碎 DID区間有り 運搬距離17.5km以下(12.0km超)	1	m3			SPK22040142 0 A=3, B=2, C=2, D=54, E=1 単第0-0037 表 041210
殻処分					Y1A01141602 (レベル4)
		m3			
スクラップ 鉄くず ヘビー H1	0.6	t			TTU0052 0 041210 8
投棄料					#0041 C=投棄料
		一式			

本工事費 内訳書

費目・工種・施工名称など	数	量	単	位	単	価	金	額	備	考
処分費 Co殻 (有筋) (株)大協組									TTV0040 0	041210
処分費 石殻 (株)大協組									TTV0041 0	041210
処分費 As殻 カネックス(株)									TTV0042 0	041210
舗装工									Y2999 (レベル2)	
アスファルト舗装工									Y3999 (レベル3)	
アスファルト舗装									Y4999 (レベル4)	
表層(車道・路肩部) 平均幅員1.4m未満(1層平均50mm以下) 1層当り平均仕上厚50mm									SPK22040235 0 A=1, B=50, C=6, E=2, G=1, H=1, I=1	単第0-0038 表 041210
上層路盤(車道・路肩部) RM-30 全仕上り厚100mm 1層施工									SPK22040228 0 A=5, E=100, H=1	単第0-0039 表 041210
下層路盤(車道・路肩部) 全仕上り厚150mm 1層施工 RC-40									SPK22040226 0 A=150, B=4, D=1	単第0-0040 表 041210

本工事費 内訳書

費目・工種・施工名称など	数	量	単 位	単 価	金 額	備 考
仮設工						Y1A0115 (レベル2)
			一式			
工事用道路工						Y1A011501 (レベル3)
			一式			
工事用道路盛土						Y1A01150101 (レベル4)
			m3			
路体(築堤)盛土 施工幅員4.0m以上 施工数量10,000m3未満 障害無し	420		m3			SPK22040004 0 A=3, B=1, C=1 単第0-0041 表 041210
掘削 土砂 オープンカット 押土無し 障害無し 5,000m3未満	420		m3			SPK22040001 0 A=1, B=1, D=2, E=1, F=3 単第0-0042 表 041210
積込(ルーズ) 土砂 土量50,000m3未満	420		m3			SPK22040007 0 A=1, B=1 単第0-0043 表 041210
土砂等運搬 標準 土砂(岩塊・玉石混り土含む) DID区間有り 距離11.0km以下(8.5km超) 安倍残土置場から現場	420		m3			SPK22040002 0 A=1, B=1, C=1, D=2, E=25 単第0-0044 表 041210
土留・仮締切工						Y1A011504 (レベル3)
			一式			
鋼矢板						Y1A01150402 (レベル4)
			枚			

本工事費 内訳書

頁0-0012

費目・工種・施工名称など	数 量	単 位	単 価	金 額	備 考
鋼矢板圧入(Nmax≤25) 陸上施工 3型 圧入長(m)_6以下	136	枚			S0440 0 A=1, B=2, C=1 単第0-0045 表 041210
油圧式杭圧入引抜機据付・解体 圧入(Nmax≤25) III型	2	回			S0458 0 A=1, B=2, C=1 単第0-0048 表 041210
鋼矢板引抜き 陸上施工 3型 引抜長(m)_6以下	136	枚			S0454 0 A=1, B=2, C=1 単第0-0049 表 041210
鋼矢板3型賃料 1回使用 供用日数36日	49	t			S0850 0 A=2, B=36, C=1, D=1 単第0-0050 表 041210
切梁・腹起し		t			Y1A01150414 (レベ ^ル 4)
切梁・腹起し設置・撤去工 火打ブロックを使用しない	9.5	t			S0870 0 A=1, B=1 単第0-0051 表 041210
H型鋼300型賃料 1回使用 供用日数36日	9.5	t			S0850 0 A=8, B=36, C=1, D=1 単第0-0054 表 041210
土のう		袋			Y1A01150419 (レベ ^ル 4)
大型土のう製作・設置 バックホウによる設置	13	袋			S1050019 0 A=1, B=1, C=2 単第0-0055 表 041210

本工事費 内訳書

頁0-0013

費目・工種・施工名称など	数 量	単 位	単 価	金 額	備 考
大型土のう設置・撤去 作業半径6mを超え20m以下					S0822 0 A=2, B=2
	24	袋			単第0-0057 表 041210
水替工		一式			Y1A011506 (レベル3)
ポンプ排水		日			Y1A01150601 (レベル4)
ポンプ運転 排水量 40以上120未満 (m3/h) 作業時排水		日			S1050031 0 A=2, B=1
	7	日			単第0-0058 表 041210
仮水路工		一式			Y1A011508 (レベル3)
暗渠排水管		m			Y1A01150803 (レベル4)
高密度ポリエチレン管機械布設 呼び径1000mm		m			V0010 0
	80	m			単第0-0061 表 041210
高密度ポリエチレン管機械撤去 呼び径1000mm		m			V0020 0
	80	m			単第0-0063 表 041210
直接工事費					

本工事費 内訳書

費目・工種・施工名称など	数	量	単 位	単 価	金 額	備 考
現場環境改善費						Z0012
共通仮設費						
** 共通仮設費計 **						
** 純工事費 **						
現場管理費						
** 工事原価 **						
一般管理費率分						
契約保証費						
一般管理費計						

本工事費 内訳書

費目・工種・施工名称など	数	量	単 位	単 価	金 額	備 考
工事価格						
消費税相 当額						
工事費計						

施工単価表

単第0-0001 表

SPK22040005

1

m3 当り

路床盛土
施工幅員2.5m未満

機械構成比： 0.89% 労務構成比： 98.87% 材料構成比： 0.24% 市場単価構成比： 0.00% 標準単価：

代表機材規格	構成比	単価(積算地区)	代表機材規格(東京地区)	単価(東京地区)	備考
振動ローラ [ハンドガイド式] 賃料 質量0.8～1.1t	0.89%		振動ローラ(舗装用) [ハンドガイド式] 質量0.8～1.1t		KTPC00008 KTPT00008
普通作業員	89.01%		普通作業員		RTPC00002 RTPT00002
特殊作業員	9.86%		特殊作業員		RTPC00001 RTPT00001
軽油 小型ローリー (パトロール給油)	0.24%		軽油1.2号パトロール給油		TTPC00013 TTPT00013
積算単価			積算単価		EP001
A=1 施工幅員2.5m未満					

施工単価表

単第0-0002 表

SPK22040002

DID区間無し 距離1.5km以下(1.0km超)

現場から処分場

1

m3 当り

土砂等運搬

標準 土砂(岩塊・玉石混り土含む)

機械構成比: 47.26% 労務構成比: 37.92%

材料構成比: 14.82%

市場単価構成比: 0.00%

標準単価:

代表機材規格	構成比	単価(積算地区)	代表機材規格(東京地区)	単価(東京地区)	備考
ダンプトラック[オンロード・ディーゼル] 10t積級 (タイヤ損耗費及び補修費(良好)を含む)	47.26%		ダンプトラック[オンロード・ディーゼル] 10t積級 (タイヤ損耗費及び補修費(良好)を含む)		MTPC00018T1 MTPT00018T1
一般運転手	37.92%		運転手(一般)		RTPC00007 RTPT00007
軽油 小型ローリー (パトロール給油)	14.82%		軽油1.2号パトロール給油		TTPC00013 TTPT00013
積算単価			積算単価		EP001
A=1 標準 C=1 土砂(岩塊・玉石混り土含む) E=4 距離1.5km以下(1.0km超)			B=1 バックホウ山積0.8m3(平積0.6m3) D=1 DID区間無し		

施工単価表

SPK22040003

単第0-0003 表

1

m3 当り

整地

残土受入れ地での処理

機械構成比： 25.57% 労務構成比： 50.73% 材料構成比： 23.70% 市場単価構成比： 0.00% 標準単価：

代表機材規格	構成比	単価(積算地区)	代表機材規格(東京地区)	単価(東京地区)	備考
バックホウ [クローラ型] 賃料 山積0.8m3	25.57%		バックホウ クローラ型 山積0.8m3(平積0.6m3)		KTPC00018 KTPT00018
特殊運転手	50.73%		運転手(特殊)		RTPC00006 RTPT00006
軽油 小型ローリー (パトロール給油)	23.70%		軽油1.2号パトロール給油		TTPC00013 TTPT00013
積算単価			積算単価		EP001
A=1 残土受入れ地での処理					

施工単価表

単第0-0004 表

SPK22040015

自立式 障害無し

1

m3 当り

床掘り
土砂 標準
機械構成比： 19.39% 労務構成比： 62.49%

材料構成比： 18.12% 市場単価構成比： 0.00%

標準単価：

代表機材規格	構成比	単価(積算地区)	代表機材規格(東京地区)	単価(東京地区)	備考
バックホウ [クローラ型] 賃料 山積0.8m3	19.39%		バックホウ クローラ型 山積0.8m3(平積0.6m3)		KTPC00018 KTPT00018
特殊運転手	39.59%		運転手(特殊)		RTPC00006 RTPT00006
普通作業員	22.90%		普通作業員		RTPC00002 RTPT00002
軽油 小型ローリー (パトロール給油)	18.12%		軽油1.2号パトロール給油		TTPC00013 TTPT00013
積算単価			積算単価		EP001
A=1 土砂 C=2 自立式 E=1 -(全ての費用)			B=1 標準 D=1 障害無し		

施工単価表

単第0-0005 表

SPK22040020
最大埋戻幅1m以上4m未満

1 m3 当り

標準単価:

0.00%

市場単価構成比:

4.71%

材料構成比:

82.89%

労務構成比:

12.40%

機械構成比:

代表機材規格	構成比	単価(積算地区)	代表機材規格(東京地区)	単価(東京地区)	備考
バックホウ(クローラ型) 標準型・排2 山積0.8/平積0.6m3	10.62%		バックホウ(クローラ型) 標準型・排2 山積0.8/平積0.6m3		MTPC00014 MTPT00014
振動ローラ [ハンドガイド式] 賃料 質量0.8~1.1t	1.68%		振動ローラ(舗装用) [ハンドガイド式] 質量0.8~1.1t		KTPC00008 KTPT00008
タンパ賃料 質量60~80kg	0.10%		タンパ及びランマ 質量60~80kg		KTPC00020 KTPT00020
普通作業員	51.56%		普通作業員		RTPC00002 RTPT00002
特殊作業員	22.60%		特殊作業員		RTPC00001 RTPT00001
特殊運転手	8.73%		運転手(特殊)		RTPC00006 RTPT00006
軽油 小型ローリー (パトロール給油)	4.61%		軽油1.2号パトロール給油		TTPC00013 TTPT00013
ガソリン レギュラー スタンド	0.10%		ガソリンレギュラースタンド		TTPC00014 TTPT00014
積算単価			積算単価		EP001

施工単価表

単第0-0005 表

SPK22040020
最大埋戻幅1m以上4m未満

1

m3 当り

埋戻し

機械構成比: 12.40% 労務構成比: 82.89% 材料構成比: 4.71% 市場単価構成比: 0.00%

標準単価:

代表機材規格	構成比	単価(積算地区)	代表機材規格(東京地区)	単価(東京地区)	備考
A=3 最大埋戻幅1m以上4m未満			D=1 -(全ての費用)		

施工単価表

単第0-0006 表

1

m3 当り

SPK22040049

基礎砕石無し

現場打基礎コンクリート

18-8-40BB

機械構成比： 2.08% 労務構成比： 70.24% 材料構成比： 27.68% 市場単価構成比： 0.00% 標準単価：

代表機材規格	構成比	単価(積算地区)	代表機材規格(東京地区)	単価(東京地区)	備考
バックホウ [クローラ型・クレーン付] 賃料 山積0.8m3	2.08%		バックホウ [クローラ型クレーン付] 排ガス型(第2次)山積0.8m3吊2.9t		KTPC00006 KTPT00006
型わく工	23.72%		型わく工		RTPC00010 RTPT00010
普通作業員	18.12%		普通作業員		RTPC00002 RTPT00002
土木一般世話役	10.52%		土木一般世話役		RTPC00009 RTPT00009
特殊作業員	7.69%		特殊作業員		RTPC00001 RTPT00001
その他(労務)			その他(労務)		ER009
レディーミクストコンクリート 高炉 18-8-40 W/C60%以下	26.59%		生コンクリート 高炉 18-8-25(20) W/C 60%		TTPCD0010 TTPT00003
軽油 小型ローリー (パトロール給油)	0.89%		軽油1.2号パトロール給油		TTPC00013 TTPT00013
その他(材料)			その他(材料)		EZ009

施工単価表

単第0-0006 表

1
m3 当り

SPK22040049

現場打基礎コンクリート

基礎碎石無し

18-8-40BB
機械構成比： 2.08% 労務構成比： 70.24%

材料構成比： 27.68% 市場単価構成比： 0.00%

標準単価：

代表機材規格	構成比	単価(積算地区)	代表機材規格(東京地区)	単価(東京地区)	備考
積算単価			積算単価		E9999
A=2 18-8-40BB D=1 一般養生・特殊養生(練炭)			C=2 基礎碎石無し E=1 -		

施工単価表

単第0-0007 表

SDT00039

1 m2 当り

コンクリートブロック積工(練積)

18-8-40BB

粗面ブロック (リサイクル製品)

名称・規格など	数量	単位	単価	金額	備考
昼間_ブロック積工【手間のみ】 時間的制約なし	1.000	m2			TDT001609
粗面ブロック 控35cm JISタイプ リサイクル製品 鳥取県認定グリーン商品	1.000	m ²			TTM0150
レディーミクストコンクリート 高炉 18-8-40 W/C60%以下	0.246	m3			TTPCD0010
レディーミクストコンクリート 高炉 18-8-40 W/C60%以下	0.112	m3			TTPCD0010
諸雑費	1	一式			#91
*** 単位当たり ***	1	m2			
A=1 昼間施工 C=1 18-8-40BB F=1 18-8-40BB I=2 粗面ブロック (リサイクル製品)			B=1 - E=1 - H=0.1 裏込コンクリートの厚さ(m) L=1 時間的制約なし		

施工単価表

単第0-0008 表

SPK22040045

RC-40

1

m3 当り

胴込・裏込材(砕石)

間知・平・連節・緑化ブロック

機械構成比: 10.16%

労務構成比: 66.13%

材料構成比: 23.71%

市場単価構成比: 0.00%

標準単価:

1

m3 当り

代表機材規格	構成比	単価(積算地区)	代表機材規格(東京地区)	単価(東京地区)	備考
バックホウ [クローラ型・クレーン付] 賃料 山積0.8m3	10.16%		バックホウ [クローラ型クレーン付] 排ガス型(第2次)山積0.8m3吊2.9t		KTPC00006 KTPT00006
普通作業員	39.39%		普通作業員		RTPC00002 RTPT00002
特殊作業員	15.00%		特殊作業員		RTPC00001 RTPT00001
特殊運転手	11.20%		運転手(特殊)		RTPC00006 RTPT00006
その他(労務)			その他(労務)		ER009
再生クラッシャーラン RC-40	20.40%		再生クラッシャーラン RC-40		TTPC00008 TTPT00008
軽油 小型ローリー (パトロール給油)	3.31%		軽油1.2号パトロール給油		TTPC00013 TTPT00013
積算単価			積算単価		EP001
A=1 間知・平・連節・緑化ブロック			B=1 RC-40		

施工単価表

単第0-0009 表

SPK22040050

1

m3 当り

天端コンクリート

18-8-40BB

一般養生

機械構成比： 3.08% 労務構成比： 65.97% 材料構成比： 30.95% 市場単価構成比： 0.00% 標準単価：

代表機材規格	構成比	単価(積算地区)	代表機材規格(東京地区)	単価(東京地区)	備考
バックホウ [クローラ型・クレーン付] 賃料 山積0.8m3	3.08%		バックホウ [クローラ型クレーン付] 排ガス型(第2次)山積0.8m3吊2.9t		KTPC00006 KTPT00006
型わく工	21.29%		型わく工		RTPC00010 RTPT00010
普通作業員	15.03%		普通作業員		RTPC00002 RTPT00002
土木一般世話役	12.65%		土木一般世話役		RTPC00009 RTPT00009
特殊作業員	6.17%		特殊作業員		RTPC00001 RTPT00001
その他(労務)			その他(労務)		ER009
レディーミクストコンクリート 高炉 18-8-40 W/C60%以下	29.55%		生コンクリート 高炉 18-8-25(20) W/C 60%		TTPCD0010 TTPT00003
軽油 小型ローリー (パトロール給油)	1.40%		軽油1.2号パトロール給油		TTPC00013 TTPT00013
積算単価			積算単価		E9999

施工単価表

単第0-0009 表

SPK22040050

1

m3 当り

天端コンクリート

18-8-40BB

一般養生

機械構成比 : 3.08% 労務構成比 : 65.97% 材料構成比 : 30.95% 市場単価構成比 : 0.00% 標準単価 :

代表機材規格	構成比	単価(積算地区)	代表機材規格(東京地区)	単価(東京地区)	備考
A=2 D=1 18-8-40BB -			C=1 一般養生		

施工単価表

SPK22040114

単第0-0010 表

1

m2

当り

目地板

瀝青纖維質目地板t=10mm

機械構成比： 0.00%

労務構成比： 38.83%

材料構成比： 61.17%

市場単価構成比： 0.00%

標準単価：

代表機材規格	構成比	単価(積算地区)	代表機材規格(東京地区)	単価(東京地区)	備考
普通作業員	32.27%		普通作業員		RTPC00002 RTPT00002
土木一般世話役	6.56%		土木一般世話役		RTPC00009 RTPT00009
目地板 瀝青纖維質板 厚10mm	61.17%		瀝青纖維質目地板 厚さ10mm		TTPC00199 TTPT00199
積算単価			積算単価		EP001
A=1 瀝青纖維質目地板t=10mm					

1号端止工

V0001

施工単価表

単第0-0011 表

1 箇所 当り

名称・規格など	数量	単位	単価	金額	備考
コンクリート 無筋・鉄筋構造物 18-8-40BB バックホウ(クレーン機能付)打設	1.18	m3			SPK22040144 単第0-0012 表
型枠 一般型枠 鉄筋・無筋構造物	8.7	m2			SPK22040146 単第0-0013 表
*** 単位当たり ***	1	箇所			

施工単価表

単第0-0012 表

1

m3 当り

SPK22040144

バックホウ(クレーン機能付)打設

コンクリート
無筋・鉄筋構造物 18-8-40BB

機械構成比: 4.44% 労務構成比: 37.63% 材料構成比: 57.93%

市場単価構成比: 0.00%

標準単価:

代表機材規格	構成比	単価(積算地区)	代表機材規格(東京地区)	単価(東京地区)	備考
バックホウ [クローラ型・クレーン付] 賃料 山積0.8m3	4.19%		バックホウ [クローラ型クレーン付] 排ガス型(第2次)山積0.8m3吊2.9t		KTPC00006 KTPT00006
その他(機械)			その他(機械)		EK009
特殊作業員	11.11%		特殊作業員		RTPC00001 RTPT00001
普通作業員	10.09%		普通作業員		RTPC00002 RTPT00002
土木一般世話役	7.32%		土木一般世話役		RTPC00009 RTPT00009
特殊運転手	6.89%		運転手(特殊)		RTPC00006 RTPT00006
その他(労務)			その他(労務)		ER009
レディーミクストコンクリート 高炉 18-8-40 W/C60%以下	55.99%		生コンクリート 高炉 24-12-25(20) W/C 55%		TTPCD0010 TTPT00343
軽油 小型ローリー (パトロール給油)	1.83%		軽油1.2号パトロール給油		TTPC00013 TTPT00013

施工単価表

単第0-0012 表

SPK22040144

1

m3 当り

コンクリート
無筋・鉄筋構造物 18-8-40BB

バックホウ(クレーン機能付)打設

機械構成比: 4.44% 労務構成比: 37.63% 材料構成比: 57.93%

市場単価構成比: 0.00%

標準単価:

代表機材規格	構成比	単価(積算地区)	代表機材規格(東京地区)	単価(東京地区)	備考
その他(材料)			その他(材料)		EZ009
積算単価			積算単価		E9999
A=1 無筋・鉄筋構造物 C=2 18-8-40BB J=1 -			B=2 バックホウ(クレーン機能付)打設 F=2 一般養生 K=1 -(全ての費用)		

施工単価表

単第0-0013 表

SPK22040146

鉄筋・無筋構造物

1

m2 当り

型枠

一般型枠

機械構成比： 0.00%

労務構成比： 100.00%

材料構成比： 0.00%

市場単価構成比： 0.00%

標準単価：

1

m2 当り

代表機材規格	構成比	単価(積算地区)	代表機材規格(東京地区)	単価(東京地区)	備考
型わく工	47.44%		型わく工		RTPC00010 RTPT00010
普通作業員	24.80%		普通作業員		RTPC00002 RTPT00002
土木一般世話役	9.07%		土木一般世話役		RTPC00009 RTPT00009
その他(労務)			その他(労務)		ER009
積算単価			積算単価		EP001
A=1 一般型枠 C=1 -(全ての費用)			B=1 鉄筋・無筋構造物		

施工単価表

単第0-0014 表

1 箇所 当り

2号端止工

V0002

名称・規格など	数量	単位	単価	金額	備考
コンクリート 無筋・鉄筋構造物 18-8-40BB バックホウ(クレーン機能付)打設	1.15	m3			SPK22040144 単第0-0012 表
型枠 一般型枠 鉄筋・無筋構造物	8.5	m2			SPK22040146 単第0-0013 表
*** 単位当たり ***	1	箇所			

施工単価表

V0003

単第0-0015 表

1 箇所 当り

石積復旧
控40cm, 裏コン10cm

名称・規格など	数	量	単	位	単	価	金	額	備	考
石積(練石)(複合) 玉石 直高2.5mを超え3.0m以下 18-8-40BB RC-40	6.3		m	2					SPK22040053	単第0-0016 表
天端コンクリート 18-8-40BB 一般養生	0.18		m	3					SPK22040050	単第0-0009 表
*** 単位当たり ***	1				箇所					

施工単価表

単第0-0016 表

1

m2 当り

石積(練石)(複合)

SPK22040053

玉石 直高2.5mを超え3.0m以下

18-8-40BB RC-40

機械構成比: 6.13%

労務構成比: 68.63%

材料構成比: 25.24%

市場単価構成比: 0.00%

標準単価:

代表機材規格	構成比	単価(積算地区)	代表機材規格(東京地区)	単価(東京地区)	備考
バックホウ(排出ガス対策型1次, 2次) [クローラ型] クレーン機能付 1.7t 吊 山積0.28m3	6.13%		バックホウ クローラ型 クレーン機能付1.7t 山積0.28m3(平積0.2m3)		KTPC00019 KTPT00019
普通作業員	34.07%		普通作業員		RTPC00002 RTPT00002
特殊運転手	19.53%		運転手(特殊)		RTPC00006 RTPT00006
石工	8.51%		石工		RTPC00017 RTPT00017
特殊作業員	3.48%		特殊作業員		RTPC00001 RTPT00001
その他(労務)			その他(労務)		ER009
レディーミクストコンクリート 高炉 18-8-40 W/C60%以下	19.75%		生コンクリート 高炉 18-8-25(20) W/C 60%		TTPCD0010 TTPT00003
再生クラッシャーラン RC-40	3.03%		再生クラッシャーラン RC-40		TTPC00008 TTPT00008
軽油 小型ローリー (パトロール給油)	2.46%		軽油1.2号パトロール給油		TTPC00013 TTPT00013

施工単価表

単第0-0016 表

SPK22040053

1

m2 当り

標準単価:

18-8-40BB RC-40

市場単価構成比: 0.00%

材料構成比: 25.24%

労務構成比: 68.63%

石積(練石)(複合)

玉石 直高2.5mを超え3.0m以下

機械構成比: 6.13%

代表機労材規格	構成比	単価(積算地区)	代表機労材規格(東京地区)	単価(東京地区)	備考
積算単価			積算単価		E9999
A=1 玉石 C=2 18-8-40BB G=1 -			B=4 直高2.5mを超え3.0m以下 E=1 RC-40		

施工単価表

単第0-0017 表

SPK22040020

上記以外(小規模)

1

m3 当り

埋戻し

土砂

機械構成比: 10.54%

労務構成比:

85.61%

材料構成比:

3.85%

市場単価構成比:

0.00%

標準単価:

代表機材規格	構成比	単価(積算地区)	代表機材規格(東京地区)	単価(東京地区)	備考
バックホウ(クローラ型) 後方超小旋回型・排2 山積0.28/平積0.2m3	9.89%		バックホウ(クローラ型) 後方超小旋回型・排2 山積0.28/平積0.2m3		MTPC00083 MTPT00083
タンパ及びランマ 質量60~80kg	0.65%		タンパ及びランマ ランマ 質量60~80kg		MTPC00048 MTPT00048
普通作業員	48.85%		普通作業員		RTPC00002 RTPT00002
特殊作業員	19.39%		特殊作業員		RTPC00001 RTPT00001
特殊運転手	17.37%		運転手(特殊)		RTPC00006 RTPT00006
軽油 小型ローリー (パトロール給油)	3.24%		軽油1.2号パトロール給油		TTPC00013 TTPT00013
ガソリン レギュラー スタンド	0.61%		ガソリンレギュラースタンド		TTPC00014 TTPT00014
積算単価			積算単価		EP001
A=5 D=1	上記以外(小規模) -(全ての費用)		B=1 土砂		

施工単価表

単第0-0018 表

1 個 当り

消波根固めブロック製作

SPK22040151

鋼製型枠10t未満 一般養生

2.5t以下

機械構成比： 7.70% 労務構成比： 24.37% 材料構成比： 67.93% 市場単価構成比： 0.00% 標準単価：

代表機材規格	構成比	単価(積算地区)	代表機材規格(東京地区)	単価(東京地区)	備考
ラフテレーンクレーン [油圧伸縮ジブ] 賃料 25t吊 長期割引適用外	7.70%		ラフテレーンクレーン [油圧伸縮ジブ型]25t吊		KTPC00014 KTPT00014
普通作業員	13.96%		普通作業員		RTPC00002 RTPT00002
特殊作業員	4.98%		特殊作業員		RTPC00001 RTPT00001
土木一般世話役	4.72%		土木一般世話役		RTPC00009 RTPT00009
その他(労務)			その他(労務)		ER009
レディーミクストコンクリート 高炉 18-8-40 W/C60%以下	45.12%		生コンクリート 高炉 21-8-25(20) W/C 55%		TTPCD0010 TTPT00065
異形ブロック型枠賃貸料金 鋼製型枠 異形ブロック10t未満 2022建設物価12月P815	22.81%		鋼製型枠 異形ブロック10t未満		TTPC00374 TTPT00374
積算単価			積算単価		E9999
A=1 2.5t以下 C=2 18-8-40BB F=28 3.43m2を超え3.82m2以下 J=1 -			B=1 鋼製型枠10t未満 E=6 0.45m3を超え0.51m3以下 I=1 一般養生		

施工単価表

単第0-0019 表

SS000099

一般構造物 [規]10t未満

1 t 当り

鉄筋工
SD295 D16

名称・規格など	数量	単位	単価	金額	備考
鉄筋工 加工・組立共	1.000	t			TSPC00001
異形棒鋼<JISG3112> SD295A, D16 単位質量1.56kg/m	1.030	t			TTPCD0447 1*1.03
諸雑費	1	一式			#91
*** 単位当たり ***	1	t			
A=1 - D=1 一般構造物 F=2 [規]10t未満			B=3 SD295_D16 E=1 - H=1 -		
I=1 - K=1 -			J=1 -		

施工単価表

単第0-0020 表

SPK22040155

ラフテレーンクレーン油圧伸縮ジブ型 25t吊

1

個 当り

消波根固めブロック据付け

2.5t以下 据付場所陸上 層積

機械構成比： 24.56%

労務構成比： 54.68%

材料構成比： 20.76%

市場単価構成比： 0.00%

標準単価：

代表機材規格	構成比	単価(積算地区)	代表機材規格(東京地区)	単価(東京地区)	備考
ラフテレーンクレーン [油圧伸縮ジブ] 賃料 25t吊 長期割引適用外	24.56%		ラフテレーンクレーン [油圧伸縮ジブ型]25t吊		KTPC00014 KTPT00014
普通作業員	25.28%		普通作業員		RTPC00002 RTPT00002
土木一般世話役	14.91%		土木一般世話役		RTPC00009 RTPT00009
特殊作業員	14.44%		特殊作業員		RTPC00001 RTPT00001
その他(労務)			その他(労務)		ER009
連結金具(根固めブロック用) φ16	20.76%		連結金具(根固めブロック用) φ16 【標準数量 10個】		TTPC00193 TTPT00193
積算単価			積算単価		E9999
A=1 2.5t以下 C=12 消波根固めブロック10個当り連結金具設置数量 E=1 ラフテレーンクレーン油圧伸縮ジブ型 25t吊			B=1 据付場所陸上 D=2 層積 F=1 連結金具(根固めブロック用) φ16		

施工単価表

単第0-0021 表

1

個 当り

SPK22040156

積込・据付(層積) 距離0.5km以下

標準単価:

消波根固めブロック運搬

2.5t以下 10個/台

機械構成比: 45.16%

労務構成比:

37.95%

材料構成比: 16.89%

市場単価構成比: 0.00%

代表機材規格	構成比	単価(積算地区)	代表機材規格(東京地区)	単価(東京地区)	備考
トラック 普通型 10~11t積	45.16%		トラック 普通型 10~11t積		MTPC00019 MTPT00019
一般運転手	37.95%		運転手(一般)		RTPC00007 RTPT00007
軽油 小型ローリー (パトロール給油)	16.89%		軽油1.2号パトロール給油		TTPC00013 TTPT00013
積算単価			積算単価		EP001
A=1 C=10	2.5t以下 10個/台		B=3 D=1	積込・据付(層積) 距離0.5km以下	

施工単価表

単第0-0022 表

V0004

10 m 当り

プレキャストガードレール基礎
BC-1200

見積り

名称・規格など	数量	単位	単価	金額	備考
プレキャストガードレール基礎 BC-1200, L=2.0m	5	本			W0001 見積り
モルタル練 普通 混合比1:3	0.137	m3			SPK22040145 単第0-0023 表
コンクリート 小型構造物 18-8-40BB バックホウ(クレーン機能付)打設	0.82	m3			SPK22040144 単第0-0024 表
型枠 一般型枠 均しコンクリート	1.0	m2			SPK22040146 単第0-0025 表
基礎碎石 碎石の厚さ7.5cmを超え12.5cm以下 RC-40	8.7	m2			SPK22040034 単第0-0026 表
緩衝ゴム t=20mm	4.6	m2			W0001
発泡スチロール t=50mm	2.5	m2			W0001
プレキャストガードレール基礎据付工	10	m			V0005 単第0-0027 表 見積り
*** 合計 ***	10	m			
*** 単位当たり ***	1	m			

施工単価表

単第0-0023 表

SPK22040145

混合比1:3

1

m3 当り

モルタル練
普通

機械構成比： 0.00%

労務構成比：

62.59%

材料構成比： 37.41%

市場単価構成比： 0.00%

標準単価：

代表機労材規格	構成比	単価(積算地区)	代表機労材規格(東京地区)	単価(東京地区)	備考
普通作業員	62.59%		普通作業員		RTPC00002 RTPT00002
セメント 普通 25kg袋入	24.56%		セメント 高炉B 25kg袋入		TTPCD0094 TTPT00063
砂細目(洗い) コンクリート用	12.85%		砂 細目(洗い)		TTPC00066 TTPT00066
積算単価			積算単価		EP001
A=2 普通 C=1 -(全ての費用)			B=3 混合比1:3		

施工単価表

単第0-0024 表

1

m3 当り

SPK22040144

コンクリート
小型構造物 18-8-40BB

バックホウ(クレーン機能付)打設

機械構成比: 4.31%

労務構成比: 39.87%

材料構成比: 55.82%

市場単価構成比: 0.00%

標準単価:

代表機材規格	構成比	単価(積算地区)	代表機材規格(東京地区)	単価(東京地区)	備考
バックホウ [クローラ型・クレーン付] 賃料 山積0.8m3	4.07%		バックホウ [クローラ型クレーン付] 排ガス型(第2次)山積0.8m3吊2.9t		KTPC00006 KTPT00006
その他(機械)			その他(機械)		EK009
普通作業員	11.78%		普通作業員		RTPC00002 RTPT00002
特殊作業員	10.81%		特殊作業員		RTPC00001 RTPT00001
土木一般世話役	7.98%		土木一般世話役		RTPC00009 RTPT00009
特殊運転手	6.70%		運転手(特殊)		RTPC00006 RTPT00006
その他(労務)			その他(労務)		ER009
レディーミクストコンクリート 高炉 18-8-40 W/C60%以下	53.94%		生コンクリート 高炉 24-12-25(20) W/C 55%		TTPCD0010 TTPT00343
軽油 小型ローリー (パトロール給油)	1.78%		軽油1.2号パトロール給油		TTPC00013 TTPT00013

施工単価表

単第0-0024 表

SPK22040144

1

m3 当り

コンクリート
小型構造物 18-8-40BB

バックホウ(クレーン機能付)打設

機械構成比: 4.31%

労務構成比:

39.87%

材料構成比: 55.82%

市場単価構成比: 0.00%

標準単価:

代表機材規格	構成比	単価(積算地区)	代表機材規格(東京地区)	単価(東京地区)	備考
その他(材料)			その他(材料)		EZ009
積算単価			積算単価		E9999
A=2 小型構造物 C=2 18-8-40BB J=1 -			B=2 バックホウ(クレーン機能付)打設 F=2 一般養生 K=1 -(全ての費用)		

施工単価表

単第0-0025 表

SPK22040146

均しコンクリート

1

m2 当り

型枠

一般型枠

機械構成比： 0.00%

労務構成比： 100.00%

材料構成比： 0.00%

市場単価構成比： 0.00%

標準単価：

1

m2 当り

代表機材規格	構成比	単価(積算地区)	代表機材規格(東京地区)	単価(東京地区)	備考
型わく工	59.46%		型わく工		RTPC00010 RTPT00010
普通作業員	19.53%		普通作業員		RTPC00002 RTPT00002
土木一般世話役	5.76%		土木一般世話役		RTPC00009 RTPT00009
その他(労務)			その他(労務)		ER009
積算単価			積算単価		EP001
A=1 一般型枠 C=1 -(全ての費用)			B=5 均しコンクリート		

施工単価表

単第0-0026 表

SPK22040034

1

m2 当り

基礎砕石
 砕石の厚さ7.5cmを超え12.5cm以下
 機械構成比： 6.07% 労務構成比： 75.99%

RC-40

材料構成比： 17.94% 市場単価構成比： 0.00%

標準単価：

代表機材規格	構成比	単価(積算地区)	代表機材規格(東京地区)	単価(東京地区)	備考
バックホウ [クローラ型] 賃料 山積0.8m3	6.03%		バックホウ クローラ型 山積0.8m3(平積0.6m3)		KTPC00018 KTPT00018
その他(機械)			その他(機械)		EK009
普通作業員	36.48%		普通作業員		RTPC00002 RTPT00002
特殊作業員	15.80%		特殊作業員		RTPC00001 RTPT00001
特殊運転手	14.30%		運転手(特殊)		RTPC00006 RTPT00006
土木一般世話役	8.89%		土木一般世話役		RTPC00009 RTPT00009
その他(労務)			その他(労務)		ER009
再生クラッシャーラン RC-40	12.97%		再生クラッシャーラン RC-40		TTPC00008 TTPT00008
軽油 小型ローリー (パトロール給油)	4.94%		軽油1.2号パトロール給油		TTPC00013 TTPT00013

施工単価表

単第0-0026 表

SPK22040034

1

m2 当り

基礎砕石
砕石の厚さ7.5cmを超え12.5cm以下
機械構成比： 6.07% 労務構成比： 75.99%

RC-40

材料構成比： 17.94% 市場単価構成比： 0.00%

標準単価：

代表機材規格	構成比	単価(積算地区)	代表機材規格(東京地区)	単価(東京地区)	備考
その他(材料)			その他(材料)		EZ009
積算単価			積算単価		EP001
A=2 D=1 砕石の厚さ7.5cmを超え12.5cm以下 -(全ての費用)			B=1 RC-40		

施工単価表

V0005

10 m 当り

見積り

プレキャストガードレール基礎据付工

名称・規格など	数量	単位	単価	金額	備考
土木一般世話役	0.22	人			RTPC00009
ブロック工	0.22	人			RTPC00005
普通作業員	0.67	人			RTPC00002
バックホウ(クローラ型) [ICT施工対応型・クレーン機能付] 山積0.8m3(平積0.6m3) 吊能力2.9t	0.22	日			KTPC00051
雑材料	16	%			#09
*** 合計 ***	10	m			
*** 単位当たり ***	1	m			

施工単価表

単第0-0028 表

1 m 当り

防護柵設置工(Gr) コンクリート建込

SS000123

- 塗装品 Gr-C-2B

[規]21m未満

名称・規格など	数量	単位	単価	金額	備考
ガードレール設置工(塗装) Gr-C-2B Co建込	1.000	m			TS133
諸雑費	1	一式			#91
*** 単位当たり ***	1	m			
A=1 - C=3 [規]21m未満 F=1 - H=1 -			B=3 塗装品 Gr-C-2B E=1 - G=1 - I=1 -		

施工単価表

単第0-0029 表

1 m 当り

防護柵設置工(Gr) 防護柵撤去
コンクリート建込

SS000127

A, B, C(支柱間隔2m)

名称・規格など	数量	単位	単価	金額	備考
ガードレール撤去工 Gr-A・B・C-2B Co建込用	1.000	m			TS185
諸雑費	1	一式			#91
*** 単位当たり ***	1	m			
A=2 コンクリート建込 C=1 -			B=6 A, B, C(支柱間隔2m) D=1 -		

施工単価表

単第0-0030 表

SDT00033

1 m3 当り

構造物とりこわし工(鉄筋構造物)
機械施工

名称・規格など	数	量	単	位	単	価	金	額	備	考
昼間_鉄筋構造物【手間のみ】 機械施工 時間的制約なし	1.000		m3						TDT001573	
諸雑費	1		一式						#91	
*** 単位当たり ***	1		m3							
A=1 昼間施工 C=2 低騒音・低振動対策					B=1 機械施工 D=1 時間的制約なし					

施工単価表

単第0-0031 表

1

m 当り

SPK22040303

アスファルト舗装版厚15cm以下

舗装版切断

アスファルト舗装版

機械構成比： 6.20%

労務構成比： 54.85%

材料構成比： 38.95%

市場単価構成比： 0.00%

標準単価：

代表機材規格	構成比	単価(積算地区)	代表機材規格(東京地区)	単価(東京地区)	備考
コンクリートカッター バキューム式・湿式 切削深20cm級ブレード径φ56cm	4.19%		コンクリートカッター バキューム式・湿式 切削深20cm級ブレード径φ56cm		MTPC00056 MTPT00056
その他(機械)			その他(機械)		EK009
特殊作業員	19.02%		特殊作業員		RTPC00001 RTPT00001
土木一般世話役	9.77%		土木一般世話役		RTPC00009 RTPT00009
普通作業員	8.28%		普通作業員		RTPC00002 RTPT00002
その他(労務)			その他(労務)		ER009
コンクリートカッター(ブレード) 径22インチ(56cm)	36.13%		コンクリートカッターブレード 自走式切断機用 径56cm(22インチ)		TTPC00015 TTPT00015
ガソリン レギュラー スタンド	1.91%		ガソリンレギュラースタンド		TTPC00014 TTPT00014
その他(材料)			その他(材料)		EZ009

施工単価表

単第0-0031 表

SPK22040303

1

m 当り

アスファルト舗装版厚15cm以下

標準単価:

舗装版切断

アスファルト舗装版

機械構成比:

6.20%

労務構成比:

54.85%

材料構成比:

38.95%

市場単価構成比:

0.00%

代表機労材規格 積算単価	構成比	単価(積算地区)	代表機労材規格(東京地区) 積算単価	単価(東京地区)	備考
A=1 アスファルト舗装版 E=1 -(全ての費用)			B=1 アスファルト舗装版厚15cm以下		EP001

施工単価表

単第0-0032 表

SPK22040302

障害無し 舗装版厚15cm以下

1

m2 当り

舗装版破碎

アスファルト舗装版

機械構成比: 33.19%

労務構成比:

59.82%

材料構成比:

6.99%

市場単価構成比:

0.00%

標準単価:

代表機 労 材 規 格	構成比	単価(積算地区)	代表機 労 材 規 格(東京地区)	単価(東京地区)	備 考
バックホウ用アタッチメント コンクリート圧砕装置(大割機) 開口幅735~850mm 破碎力550~980kN	23.65%		バックホウ用アタッチメント コンクリート圧砕装置(大割機) 開口幅735~850mm 破碎力550~980kN		MTPC00051 MTPT00051
バックホウ [クローラ型] 賃料 山積0.45m ³	9.54%		バックホウ [クローラ型・排ガス対策型(第2次)] 山積0.45m ³ (平積0.35m ³)		KTPC00004 KTPT00004
特殊運転手	26.76%		運転手(特殊)		RTPC00006 RTPT00006
普通作業員	23.47%		普通作業員		RTPC00002 RTPT00002
土木一般世話役	9.59%		土木一般世話役		RTPC00009 RTPT00009
軽油 小型ローリー (パトロール給油)	6.99%		軽油1.2号パトロール給油		TTPC00013 TTPT00013
積算単価			積算単価		EP001
A=1 アスファルト舗装版 C=2 騒音振動対策必要 F=1 積込作業有り			B=1 障害無し D=1 舗装版厚15cm以下 G=1 -(全ての費用)		

施工単価表

単第0-0033 表

SDT00031

1 m3 当り

構造物とりこわし工(石積)
機械施工

名称・規格など	数量	単位	単価	金額	備考
昼間_無筋構造物【手間のみ】 機械施工 時間的制約なし	1.000	m3			TDT001561
諸雑費	1	一式			#91
*** 単位当たり ***	1	m3			
A=1 昼間施工 C=2 低騒音・低振動対策			B=1 機械施工 D=1 時間的制約なし		

施工単価表

単第0-0034 表

1

回 当り

SPK22040408

片道運搬距離14.0km以下(9.0km超)

標準単価:

現場発生品・支給品運搬

クレーン装置付BT2t積2t吊

機械構成比: 12.72% 労務構成比: 82.45%

材料構成比: 4.83%

市場単価構成比: 0.00%

代表機材規格	構成比	単価(積算地区)	代表機材規格(東京地区)	単価(東京地区)	備考
トラック クレーン装置付 ベーストラック2t積吊能力2.0t	12.72%		トラック クレーン装置付 ベーストラック2t積吊能力2.0t		MTPC00020 MTPT00020
特殊運転手	41.92%		運転手(特殊)		RTPC00006 RTPT00006
普通作業員	40.53%		普通作業員		RTPC00002 RTPT00002
軽油 小型ローリー (パトロール給油)	4.83%		軽油1.2号パトロール給油		TTPC00013 TTPT00013
積算単価			積算単価		EP001
A=1 クレーン装置付BT2t積2t吊 C=5 1回当り平均積載質量0.5t超0.8t以下			B=4 片道運搬距離14.0km以下(9.0km超)		

施工単価表

単第0-0035 表

SPK22040142

DID区間無し 運搬距離5.7km以下(3.3km超)

1

m3 当り

殻運搬

Co(鉄筋)構造物とりこわし

機械構成比: 43.25% 労務構成比: 42.18%

材料構成比: 14.57% 市場単価構成比: 0.00%

標準単価:

代表機材規格	構成比	単価(積算地区)	代表機材規格(東京地区)	単価(東京地区)	備考
ダンプトラック[オンロード・ディーゼル] 10t積級 (タイヤ損耗費及び補修費(良好)を含む)	43.25%		ダンプトラック[オンロード・ディーゼル] 10t積級 (タイヤ損耗費及び補修費(良好)を含む)		MTPC00018T1 MTPT00018T1
一般運転手	42.18%		運転手(一般)		RTPC00007 RTPT00007
軽油 小型ローリー (パトロール給油)	14.57%		軽油1.2号パトロール給油		TTPC00013 TTPT00013
積算単価			積算単価		EP001
A=2 C=1 E=1 Co(鉄筋)構造物とりこわし DID区間無し -(全ての費用)			B=1 D=25 機械積込 運搬距離5.7km以下(3.3km超)		

施工単価表

単第0-0036 表

SPK22040142

DID区間無し 運搬距離5.7km以下(3.3km超)

1

m3 当り

殻運搬

石積とりこわし

機械構成比: 43.25% 労務構成比: 42.18%

材料構成比: 14.57% 市場単価構成比: 0.00%

標準単価:

代表機材規格	構成比	単価(積算地区)	代表機材規格(東京地区)	単価(東京地区)	備考
ダンプトラック[オンロード・ディーゼル] 10t積級 (タイヤ損耗費及び補修費(良好)を含む)	43.25%		ダンプトラック[オンロード・ディーゼル] 10t積級 (タイヤ損耗費及び補修費(良好)を含む)		MTPC00018T1 MTPT00018T1
一般運転手	42.18%		運転手(一般)		RTPC00007 RTPT00007
軽油 小型ローリー (パトロール給油)	14.57%		軽油1.2号パトロール給油		TTPC00013 TTPT00013
積算単価			積算単価		EP001
A=1 Co(無筋)構造物とりこわし C=1 DID区間無し E=1 -(全ての費用)			B=1 機械積込 D=25 運搬距離5.7km以下(3.3km超)		

施工単価表

単第0-0037 表

SPK22040142

DID区間有り 運搬距離17.5km以下(12.0km超)

1

m3 当り

殻運搬

舗装版破碎

機械構成比： 47.26% 労務構成比： 37.92%

材料構成比： 14.82% 市場単価構成比： 0.00%

標準単価：

代表機材規格	構成比	単価(積算地区)	代表機材規格(東京地区)	単価(東京地区)	備考
ダンプトラック[オンロード・ディーゼル] 10t積級 (タイヤ損耗費及び補修費(良好)を含む)	47.26%		ダンプトラック[オンロード・ディーゼル] 10t積級 (タイヤ損耗費及び補修費(良好)を含む)		MTPC00018T1 MTPT00018T1
一般運転手	37.92%		運転手(一般)		RTPC00007 RTPT00007
軽油 小型ローリー (パトロール給油)	14.82%		軽油1.2号パトロール給油		TTPC00013 TTPT00013
積算単価			積算単価		EP001
A=3 舗装版破碎 C=2 DID区間有り E=1 -(全ての費用)			B=2 機械積込(騒対不要, 15cm超)又(騒対要) D=54 運搬距離17.5km以下(12.0km超)		

施工単価表

単第0-0038 表

SPK22040235

1

m2

当り

表層(車道・路肩部)

平均幅員1.4m未満(1層平均50mm以下)

1層当り平均仕上厚50mm

機械構成比: 0.52%

労務構成比: 45.10%

材料構成比: 54.38%

市場単価構成比: 0.00%

標準単価:

代表機労材規格	構成比	単価(積算地区)	代表機労材規格(東京地区)	単価(東京地区)	備考
振動ローラ(舗装用) ハンドガイド式 運転質量0.5~0.6t	0.30%		振動ローラ(舗装用) ハンドガイド式 運転質量0.5~0.6t		MTPC00047 MTPT00047
振動コンパクト 前進型 運転質量40~60kg	0.15%		振動コンパクト 前進型 運転質量40~60kg		MTPC00049 MTPT00049
その他(機械)			その他(機械)		EK009
特殊作業員	20.23%		特殊作業員		RTPC00001 RTPT00001
普通作業員	14.15%		普通作業員		RTPC00002 RTPT00002
土木一般世話役	4.17%		土木一般世話役		RTPC00009 RTPT00009
その他(労務)			その他(労務)		ER009
再生アスファルト混合物 密粒度(20)	49.49%		密粒度As混合物(20) [標準数量]平均仕上り厚50mm		TTPCD0038 TTPT00284
アスファルト乳剤 PK-3 プライムコート用	4.72%		アスファルト乳剤(JISK2208) アスファルト乳剤(浸透用) PK-3プライムコート用		TTPC00026 TTPT00026

施工単価表

単第0-0038 表

1 m2 当り

SPK22040235

1層当り平均仕上厚 5 0 mm

標準単価:

表層(車道・路肩部)

平均幅員1.4m未満(1層平均50mm以下)

機械構成比: 0.52% 労務構成比: 45.10% 材料構成比: 54.38%

市場単価構成比: 0.00%

代表機材規格	構成比	単価(積算地区)	代表機材規格(東京地区)	単価(東京地区)	備考
ガソリン レギュラー スタンド	0.12%		ガソリンレギュラースタンド		TTPC00014 TTPT00014
軽油 小型ローリー (パトロール給油)	0.03%		軽油1.2号パトロール給油		TTPC00013 TTPT00013
その他(材料)			その他(材料)		EZ009
積算単価			積算単価		E9999
A=1 平均幅員1.4m未満(1層平均50mm以下) C=6 再生密粒度アスファルト混合物(20) G=1 - I=1 -(全ての費用)			B=50 1層当り平均仕上り厚(mm) E=2 PK-3 H=1 -		

施工単価表

単第0-0039 表

上層路盤(車道・路肩部)

SPK22040228

全仕上り厚100mm 1層施工

1

m2 当り

RM-30

機械構成比: 10.36% 労務構成比: 31.02% 材料構成比: 58.62% 市場単価構成比: 0.00% 標準単価:

代表機材規格	構成比	単価(積算地区)	代表機材規格(東京地区)	単価(東京地区)	備考
モータグレーダ 土工用・排2 ブレード幅3.1m	4.19%		モータグレーダ 土工用・排2 ブレード幅3.1m		MTPC00134 MTPT00134
ロードローラ マカダム・排2 運転質量10t締固め幅2.1m	3.24%		ロードローラ マカダム・排2 運転質量10t締固め幅2.1m		MTPC00135 MTPT00135
タイヤローラ 8~20t	1.06%		タイヤローラ 質量8~20t		KTPC00007 KTPT00007
その他(機械)			その他(機械)		EK009
特殊運転手	14.32%		運転手(特殊)		RTPC00006 RTPT00006
特殊作業員	4.97%		特殊作業員		RTPC00001 RTPT00001
普通作業員	4.74%		普通作業員		RTPC00002 RTPT00002
土木一般世話役	1.40%		土木一般世話役		RTPC00009 RTPT00009
その他(労務)			その他(労務)		ER009

施工単価表

単第0-0039 表

1

m2 当り

上層路盤(車道・路肩部)

SPK22040228

全仕上り厚100mm 1層施工

RM-30

機械構成比: 10.36%

労務構成比:

31.02%

材料構成比: 58.62%

市場単価構成比: 0.00%

標準単価:

代表機労材規格	構成比	単価(積算地区)	代表機労材規格(東京地区)	単価(東京地区)	備考
再生粒度調整碎石 RM-30	55.88%		再生粒度調整碎石 RM-40 [標準数量]全仕上り厚150mm		TTPC00010 TTPT00357
軽油 小型ローリー (パトロール給油)	2.25%		軽油1.2号パトロール給油		TTPC00013 TTPT00013
その他(材料)			その他(材料)		EZ009
積算単価			積算単価		E9999
A=5 H=1	RM-30 -(全ての費用)		E=100 全仕上り厚(mm)		

施工単価表

単第0-0040 表

1 m2 当り

1

標準単価:

0.00%

市場単価構成比:

79.97%

材料構成比:

RC-40

労務構成比:

5.01%

下層路盤(車道・路肩部)
全仕上り厚150mm 1層施工
機械構成比:

SPK22040226

代表機材規格	構成比	単価(積算地区)	代表機材規格(東京地区)	単価(東京地区)	備考
モータグレーダ 土工用・排2 ブレード幅3.1m	2.03%		モータグレーダ 土工用・排2 ブレード幅3.1m		MTPC00134 MTPT00134
ロードローラ マカダム・排2 運転質量10t締固め幅2.1m	1.57%		ロードローラ マカダム・排2 運転質量10t締固め幅2.1m		MTPC00135 MTPT00135
タイヤローラ 8~20t	0.51%		タイヤローラ 質量8~20t		KTPC00007 KTPT00007
その他(機械)			その他(機械)		EK009
特殊運転手	6.94%		運転手(特殊)		RTPC00006 RTPT00006
特殊作業員	2.41%		特殊作業員		RTPC00001 RTPT00001
普通作業員	2.29%		普通作業員		RTPC00002 RTPT00002
土木一般世話役	0.67%		土木一般世話役		RTPC00009 RTPT00009
その他(労務)			その他(労務)		ER009

施工単価表

単第0-0040 表

SPK22040226

RC-40

1

m2 当り

下層路盤(車道・路肩部)

全仕上り厚150mm 1層施工

機械構成比: 5.01%

労務構成比:

15.02%

材料構成比: 79.97%

市場単価構成比: 0.00%

標準単価:

代表機労材規格	構成比	単価(積算地区)	代表機労材規格(東京地区)	単価(東京地区)	備考
再生クラッシャーラン RC-40	78.64%		クラッシャーラン 40~0mm [標準数量]全仕上り厚150mm		TTPC00008 TTPT00346
軽油 小型ローリー (パトロール給油)	1.09%		軽油1.2号パトロール給油		TTPC00013 TTPT00013
その他(材料)			その他(材料)		EZ009
積算単価			積算単価		E9999
A=150 全仕上り厚(mm) D=1 -(全ての費用)			B=4 RC-40		

施工単価表

単第0-0041 表

SPK22040004

施工数量10,000m3未満 障害無し

1

m3 当り

路体(築堤)盛土

施工幅員4.0m以上

機械構成比: 19.93% 労務構成比: 66.76%

材料構成比: 13.31% 市場単価構成比: 0.00%

標準単価:

代表機材規格	構成比	単価(積算地区)	代表機材規格(東京地区)	単価(東京地区)	備考
<賃>ブルドーザ 湿地, 7t級 排出ガス対策型(第1, 2次基準値)低騒音	12.24%		<賃>ブルドーザ 湿地, 7t級 排出ガス対策型(第1, 2次基準値)低騒音		KTPC00036 KTPT00036
振動ローラ(土工用) [フラット・シングルドラム型] 質量11~12t	7.69%		振動ローラ(土工用) [フラット・シングルドラム型] 質量11~12t		KTPC00058 KTPT00058
特殊運転手	45.32%		運転手(特殊)		RTPC00006 RTPT00006
普通作業員	21.44%		普通作業員		RTPC00002 RTPT00002
軽油 小型ローリー (パトロール給油)	13.31%		軽油1.2号パトロール給油		TTPC00013 TTPT00013
積算単価			積算単価		EP001
A=3 施工幅員4.0m以上 C=1 障害無し			B=1 施工数量10,000m3未満		

施工単価表

単第0-0042 表

1

m3 当り

SPK22040001

障害無し 5,000m3未満

掘削

土砂 オープンカット 押土無し

機械構成比: 47.36% 労務構成比: 34.34%

材料構成比: 18.30%

市場単価構成比: 0.00%

標準単価:

代表機材規格	構成比	単価(積算地区)	代表機材規格(東京地区)	単価(東京地区)	備考
バックホウ(クローラ型) 標準型・超低騒音型・排3 山積0.8/平積0.6m3	47.36%		バックホウ(クローラ型) 標準型・超低騒音型・排3 山積0.8/平積0.6m3		MTPC00128 MTPT00128
特殊運転手	34.34%		運転手(特殊)		RTPC00006 RTPT00006
軽油 小型ローリー (パトロール給油)	18.30%		軽油1.2号パトロール給油		TTPC00013 TTPT00013
積算単価			積算単価		EP001
A=1 土砂 D=2 押土無し F=3 5,000m3未満			B=1 オープンカット E=1 障害無し		

施工単価表

単第0-0043 表

SPK22040007

土量50,000m3未満

1

m3 当り

積込(ルーズ)

土砂

機械構成比: 42.99%

労務構成比:

39.35%

材料構成比: 17.66%

市場単価構成比: 0.00%

標準単価:

代表機材規格	構成比	単価(積算地区)	代表機材規格(東京地区)	単価(東京地区)	備考
バックホウ(クローラ型) 標準型・排2 山積0.8/平積0.6m3	42.99%		バックホウ(クローラ型) 標準型・排2 山積0.8/平積0.6m3		MTPC00014 MTPT00014
特殊運転手	39.35%		運転手(特殊)		RTPC00006 RTPT00006
軽油 小型ローリー (パトロール給油)	17.66%		軽油1.2号パトロール給油		TTPC00013 TTPT00013
積算単価			積算単価		EP001
A=1 土砂			B=1 土量50,000m3未満		

施工単価表

単第0-0044 表

SPK22040002

DID区間有り 距離11.0km以下(8.5km超)

安倍残土置場から現場

1

m3 当り

土砂等運搬

標準 土砂(岩塊・玉石混り土含む)

機械構成比: 47.26% 労務構成比: 37.92%

材料構成比: 14.82%

市場単価構成比: 0.00%

標準単価:

代表機材規格	構成比	単価(積算地区)	代表機材規格(東京地区)	単価(東京地区)	備考
ダンプトラック[オンロード・ディーゼル] 10t積級 (タイヤ損耗費及び補修費(良好)を含む)	47.26%		ダンプトラック[オンロード・ディーゼル] 10t積級 (タイヤ損耗費及び補修費(良好)を含む)		MTPC00018T1 MTPT00018T1
一般運転手	37.92%		運転手(一般)		RTPC00007 RTPT00007
軽油 小型ローリー (パトロール給油)	14.82%		軽油1.2号パトロール給油		TTPC00013 TTPT00013
積算単価			積算単価		EP001
A=1 標準 C=1 土砂(岩塊・玉石混り土含む) E=25 距離11.0km以下(8.5km超)			B=1 バックホウ山積0.8m3(平積0.6m3) D=2 DID区間有り		

施工単価表

単第0-0045 表

10 枚 当り

鋼矢板圧入 (Nmax ≤ 25)
陸上施工 3型

S0440
圧入長(m) 6以下

名称・規格など	数量	単位	単価	金額	備考
土木一般世話役	0.286	人			RTPC00009
特殊作業員	0.286	人			RTPC00001
とび工	0.571	人			RTPC00004
機-24_油圧式杭圧入引抜機運転 圧入力1,000kN 排出ガス対策型2次基準	0.286	日			S9128 単第0-0046 表 10/35
機-18_ラフテレーンクレーン運転 25t吊 排出ガス対策型2次基準	0.286	日			S9000053 単第0-0047 表 10/35
諸雑費	1	%			#09
*** 合計 ***	10	枚			
*** 単位当たり ***	1	枚			
A=1 陸上施工 C=1 圧入長(m)_6以下			B=2 3型		
土木一般世話役 = 10 / N * 1 = 10 / 35.0 * 1 = 0.286(人)			小数第4位四捨五入小数第3位止め		
特殊作業員 = 10 / N * 1 = 10 / 35.0 * 1 = 0.286(人)			小数第4位四捨五入小数第3位止め		
とび工 = 10 / N * 2 = 10 / 35.0 * 2 = 0.571(人)			小数第4位四捨五入小数第3位止め		

施工単価表

単第0-0046 表

1 日 当り

機-24_油圧式杭圧入引抜機運転
圧入力1,000kN

S9128
排出ガス対策型2次基準

名称・規格など	数量	単位	単価	金額	備考
軽油 小型ローリー (パトロール給油)	202.00	L			TTPC00013
油圧式杭圧入引抜機 エンジン式ユニット・排2 圧入1000引抜1100kN	1.45	供用日15欄			M1050285
諸雑費	1	一式			#91
*** 単位当たり ***	1	日			
A=1 圧入力1,000kN C=1.45 機械損料数量 (供用日/日)			B=202	軽油消費量 (L/日)	

施工単価表

単第0-0047 表

1 日 当り

S9000053

排出ガス対策型2次基準

機-18_ラフテレーンクレーン運転
25t吊

名称・規格など	数量	単位	単価	金額	備考
特殊運転手	1.00	人			RTPC00006
軽油 小型ローリー (パトロール給油)	107.00	L			TTPC00013
ラフテレーンクレーン 油圧伸縮ジブ型・排2 25t吊	1.45	供用日15欄			M1040173
諸雑費	1	一式			#91
*** 単位当たり ***	1	日			
A=1 25t吊 C=1 運転労務数量(人/日) E=1.45 機械損料数量(供用日/日)			B=3 排出ガス対策型2次基準 D=107 燃料消費量(L/日)		

施工単価表

単第0-0048 表

S0458

1 回 当り

油圧式杭圧入引抜機据付・解体
圧入 (Nmax≤25)

III型

名称・規格など	数量	単位	単価	金額	備考
土木一般世話役	0.290	人			RTPC00009
特殊作業員	0.290	人			RTPC00001
とび工	0.580	人			RTPC00004
機-24_油圧式杭圧入引抜機運転 圧入力1,000kN 排出ガス対策型2次基準	0.250	日			S9128 単第0-0046 表
機-18_ラフテレーンクレーン運転 25t吊 排出ガス対策型2次基準	0.300	日			S9000053 単第0-0047 表
諸雑費	1	一式			#91
*** 単位当たり ***	1	回			
A=1 圧入 (Nmax≤25) C=1 陸上施工			B=2 III型		

施工単価表

単第0-0049 表

10 枚 当り

鋼矢板引抜き
陸上施工 3型

S0454
引抜長(m) 6以下

名称・規格など	数量	単位	単価	金額	備考
土木一般世話役	0.172	人			RTPC00009
特殊作業員	0.172	人			RTPC00001
とび工	0.345	人			RTPC00004
機-24_油圧式杭圧入引抜機運転 圧入力1,000kN 排出ガス対策型2次基準	0.172	日			S9128 単第0-0046 表 10/58
機-18_ラフテレーンクレーン運転 25t吊 排出ガス対策型2次基準	0.172	日			S9000053 単第0-0047 表 10/58
諸雑費	0.2	%			#09
*** 合計 ***	10	枚			
*** 単位当たり ***	1	枚			
A=1 陸上施工 C=1 引抜長(m)_6以下			B=2 3型		
土木一般世話役 = 10 / N * 1 = 10 / 58 * 1 = 0.172(人) 小数第4位四捨五入小数第3位止め					
特殊作業員 = 10 / N * 1 = 10 / 58 * 1 = 0.172(人) 小数第4位四捨五入小数第3位止め					
とび工 = 10 / N * 2 = 10 / 58 * 2 = 0.345(人) 小数第4位四捨五入小数第3位止め					

施工単価表

単第0-0050 表

S0850

供用日数 36日

1 t 当り

鋼矢板3型賃料
1回使用

名称・規格など	数量	単位	単価	金額	備考
鋼矢板賃料	1.000	t			E0001
諸雑費	1	一式			#91
*** 単位当たり ***	1	t			
A=2 鋼矢板(3型) C=1 使用回数(回)			B=36 D=1	供用日数(賃料期間)(日) 補助工法無し	
供用賃料 = 供用賃料(補正) = 供用賃料 < 供用賃料(補正) より 供用賃料 を採用					
修理費及び損耗費 = (仮設材賃料計) =					
仮設材購入価格 = (仮設材賃料限度額) =					
(仮設材賃料計) < (仮設材賃料限度額) より 仮設材賃料 = 仮設材賃料計					

施工単価表

単第0-0051 表

S0870

10 t 当り

切梁・腹起し設置・撤去工
火打ブロックを使用しない

名称・規格など	数量	単位	単価	金額	備考
切梁・腹起し設置	10.000	t			S0871 単第0-0052 表
切梁・腹起し撤去	10.000	t			S0871 単第0-0053 表
諸雑費	1	一式			#91
*** 合計 ***	10	t			
*** 単位当たり ***	1	t			
A=1 設置・撤去			B=1	火打ブロックを使用しない	

施工単価表

単第0-0052 表

S0871

10 t 当り

切梁・腹起し設置

名称・規格など	数量	単位	単価	金額	備考
土木一般世話役	1.700	人			RTPC00009
とび工	3.200	人			RTPC00004
溶接工	1.700	人			RTPC00019
普通作業員	1.700	人			RTPC00002
ラフテレーンクレーン [油圧伸縮ジブ] 賃料 25 t 吊	1.700	日			KTPC00014 長期割引適用外
諸雑費	4	%			#09
*** 合計 ***	10	t			
*** 単位当たり ***	1	t			
A=1 設置			B=1	火打ブロックを使用しない	

施工単価表

S0871

10 t 当り

切梁・腹起し撤去

名称・規格など	数量	単位	単価	金額	備考
土木一般世話役	1.000	人			RTPC00009
とび工	1.900	人			RTPC00004
溶接工	1.000	人			RTPC00019
普通作業員	1.000	人			RTPC00002
ラフテレーンクレーン [油圧伸縮ジブ] 賃料 25 t 吊	1.000	日			KTPC00014 長期割引適用外
諸雑費	6	%			#09
*** 合計 ***	10	t			
*** 単位当たり ***	1	t			
A=2 撤去			B=1	火打ブロックを使用しない	

施工単価表

単第0-0054 表

1 t 当り

S0850

供用日数 36日

H型鋼300型賃料

1回使用

名称・規格など	数量	単位	単価	金額	備考
H形鋼賃料	1.000	t			E0001
諸雑費	1	一式			#91
*** 単位当たり ***	1	t			
A=8 H形鋼(300型) C=1 使用回数(回)			B=36 D=1	供用日数(賃料期間)(日) 補助工法無し	
供用賃料 = 供用賃料(補正) = 供用賃料 < 供用賃料(補正) より 供用賃料 を採用					
修理費及び損耗費 = (仮設材賃料計) =					
仮設材購入価格 = (仮設材賃料限度額) =					
(仮設材賃料計) < (仮設材賃料限度額) より 仮設材賃料 = 仮設材賃料計					

施工単価表

単第0-0055 表

S1050019

10 袋 当り

大型土のう製作・設置
バックホウによる設置

名称・規格など	数量	単位	単価	金額	備考
土木一般世話役	0.278	人			RTPC00009
特殊作業員	0.278	人			RTPC00001
普通作業員	0.278	人			RTPC00002
耐候性大型土のう 短期仮説（1年）対応	10	袋			F0000000001
流用土	10	m3			F0000000002
機-28_バックホウ運転(賃料) クレーン付2.9t吊 山積0.8m3 低騒音3次	0.278	日			安倍残土置場 S9035 単第0-0056 表
諸雑費	4	%			#09
*** 合計 ***	10	袋			
*** 単位当たり ***	1	袋			
A=1 バックホウによる設置 C=2 【F】土砂(m3)			B=1	【F】大型土のう(袋)	
土木一般世話役 = 1 * 10 / D = 1 * 10 / 36 = 0.278 (人) 小数第4位四捨五入小数第3位止め					
特殊作業員 = 1 * 10 / D = 1 * 10 / 36 = 0.278 (人) 小数第4位四捨五入小数第3位止め					
普通作業員 = 1 * 10 / D = 1 * 10 / 36 = 0.278 (人) 小数第4位四捨五入小数第3位止め					
バックホウ運転 = 10 / D = 10 / 36 = 0.278 (日) 小数第4位四捨五入小数第3位止め					

施工単価表

単第0-0056 表

S9035

1 日 当り

機-28_バックホウ運転(賃料)
クレーン付2.9t吊 山積0.8m3 低騒音3次

名称・規格など	数量	単位	単価	金額	備考
特殊運転手	1.00	人			RTPC00006
軽油 小型ローリー (パトロール給油)	98.00	L			TTPC00013
バックホウ [クローラ型・クレーン付] 賃料 山積0.8m3	1.39	供用日			KTPC00006
諸雑費	1	一式			#91
*** 単位当たり ***	1	日			
A=21 C=1	クレーン付2.9t吊 山積0.8m3 低騒音3次 運転労務数量(人/日)		B=98 D=1.39	軽油消費量(L/日) 機械賃料数量(供用日/日)	

施工単価表

単第0-0057 表

S0822

10 袋 当り

大型土のう設置・撤去
作業半径6mを超え20m以下

名称・規格など	数量	単位	単価	金額	備考
土木一般世話役	0.075	人			RTPC00009
特殊作業員	0.075	人			RTPC00001
ラフテレーンクレーン [油圧伸縮ジブ] 賃料 25 t 吊	0.075	日			KTPC00014 長期割引適用外
諸雑費	1	一式			#91
*** 合計 ***	10	袋			
*** 単位当たり ***	1	袋			
A=2 撤去			B=2	作業半径6mを超え20m以下	
土木一般世話役 = 1 * 10 / D = 1 * 10 / 134 = 0.075 (人) 小数第4位四捨五入小数第3位止め 特殊作業員 = 1 * 10 / D = 1 * 10 / 134 = 0.075 (人) 小数第4位四捨五入小数第3位止め ラフテレーンクレーン = 10 / D = 10 / 134 = 0.075 (日) 小数第4位四捨五入小数第3位止め					

施工単価表

単第0-0058 表

S1050031

1 日 当り

ポンプ運転
排水量 40以上120未満 (m3/h)

作業時排水

名称・規格など	数量	単位	単価	金額	備考
特殊作業員	0.140	人			RTPC00001 9
建設用ポンプ(水中ポンプ)運転 口径200mm, 揚程15m 15.0kw	1.000	日			S9000045 単第0-0059 表 9
機-16_発動発電機運転 ディーゼル35kVA 排出ガス対策型2次基準	1.000	日			S9469 単第0-0060 表 9
諸雑費	3	%			#09
*** 単位当たり ***	1	日			
A=2 排水量 40以上120未満 (m3/h)			B=1	作業時排水	

施工単価表

単第0-0059 表

1 日 当り

S9000045

15.0kw

建設用ポンプ(水中ポンプ)運転
口径200mm,揚程15m

名称・規格など	数	量	単	位	単	価	金	額	備	考
工事中水中ポンプ賃料 口径200mm全揚程15m 15kW	1.20		供	用					KR0914	
諸雑費	1		一	式					#91	
*** 単位当たり ***	1		日							
A=8 口径200mm,揚程15m					B=1.2	機械賃料	数量(供用日/日)			

施工単価表

単第0-0060 表

1 日 当り

S9469

排出ガス対策型2次基準

機-16_発動発電機運転
ディーゼル35kVA

名称・規格など	数量	単位	単価	金額	備考
軽油 小型ローリー (パトロール給油)	38.00	L			TTPC00013
<賃>発動発電機(ディーゼル発電機) 定格容量35kVA 排出ガス対策型 (第1,2次基準値)	1.20	供用日			KR020015
諸雑費	1	一式			#91
*** 単位当たり ***	1	日			
A=7 ディーゼル35kVA C=1.2 機械賃料数量(供用日/日)			B=38 D=3	燃料消費量(L/日) 排出ガス対策型2次基準	

施工単価表

単第0-0061 表

100 m 当り

V0010

高密度ポリエチレン管機械布設
呼び径1000mm

名称・規格など	数量	単位	単価	金額	備考
波状管及び網状管 ポリエチレン管等 管径1000mm (シングル管)	100	m			W0001 2022建設物価12月P388, 管損料=45400×0.4
土木一般世話役	1.48	人			RTPC00009
特殊作業員	3.69	人			RTPC00001
普通作業員	5.37	人			RTPC00002
機-28_バックホウ運転(賃料) クレーン付2.9t吊 山積0.45m3 排対1次	2.89	日			S9035 単第0-0062 表
諸雑費	1	式			#91
*** 合計 ***	100	m			
*** 単位当たり ***	1	m			

施工単価表

単第0-0062 表

S9035

1 日 当り

機-28_バックホウ運転(賃料)
クレーン付2.9t吊 山積0.45m3 排対1次

名称・規格など	数量	単位	単価	金額	備考
特殊運転手	1.00	人			RTPC00006
軽油 小型ローリー (パトロール給油)	66.00	L			TTPC00013
バックホウ [クローラ型・クレーン付] 賃料 排ガス1次山積0.45m3	1.27	供用日			KTPC00005
諸雑費	1	一式			#91
*** 単位当たり ***	1	日			
A=6 C=1 クレーン付2.9t吊 山積0.45m3 排対1次 運転労務数量(人/日)			B=66 D=1.27 軽油消費量(L/日) 機械賃料数量(供用日/日)		

施工単価表

単第0-0063 表

V0020

100 m 当り

高密度ポリエチレン管機械撤去
呼び径1000mm

名称・規格など	数量	単位	単価	金額	備考
土木一般世話役	0.69	人			RTPC00009
特殊作業員	1.85	人			RTPC00001
普通作業員	2.69	人			RTPC00002
機-28_バックホウ運転(賃料) クレーン付2.9t吊 山積0.45m3 排対1次	1.45	日			S9035 単第0-0062 表
諸雑費	1	式			#91
*** 合計 ***	100	m			
*** 単位当たり ***	1	m			

土工流用計算

1. 築堤・護岸

発 生 土		土砂
法覆護岸工	床堀 (A+B)	129.1
護床工	床堀 (B)	25.0
付帯道路工		8.4
仮設工		420.1
発生土計		582.6

必 要 土	
法覆護岸工 埋戻	41.4
付帯道路工	4.2
必要土計	45.6

※護床工埋戻は間詰め石のため未計上

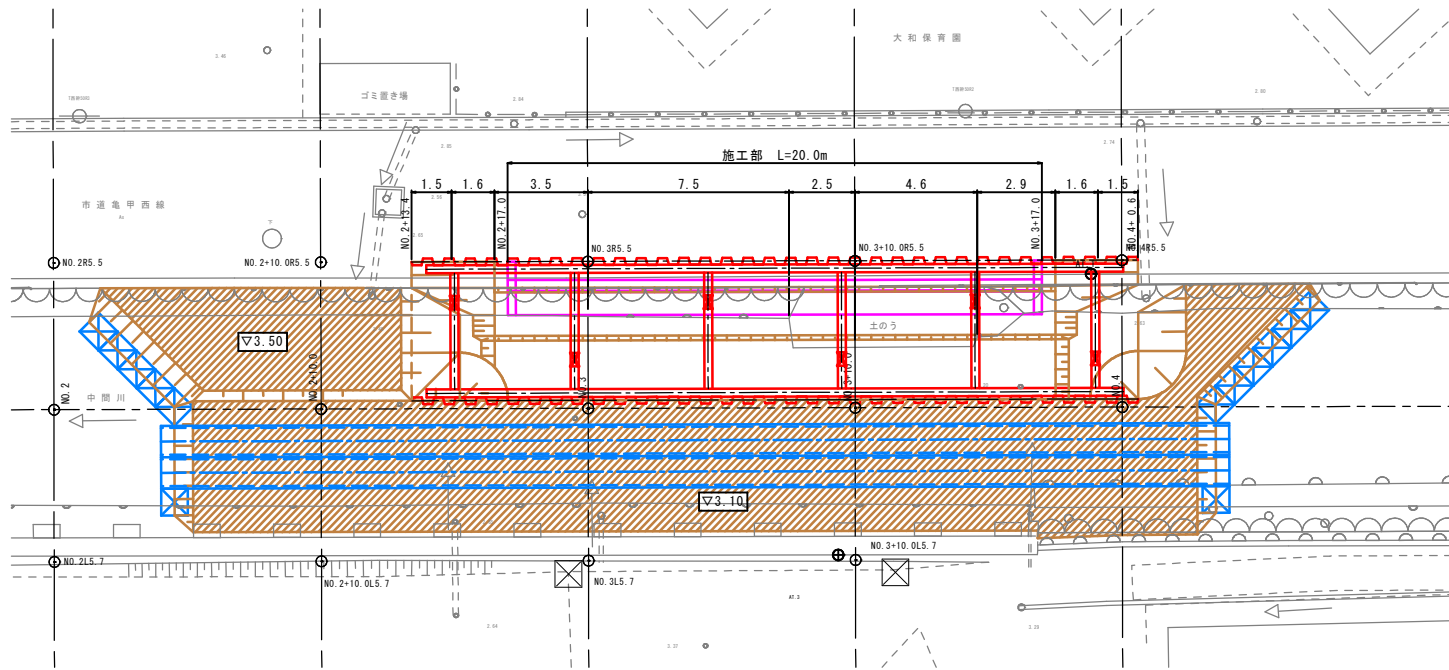
$$\begin{array}{l}
 \text{残土} \\
 \text{土砂 } V = 582.6 - 45.6 \times 1/0.9 = 531.9 \text{ m}^3
 \end{array}$$

2. 作業残土処理

$$\begin{array}{l}
 \text{作 業 残 土} \\
 \text{土砂 } V = 531.9 \text{ m}^3
 \end{array}$$

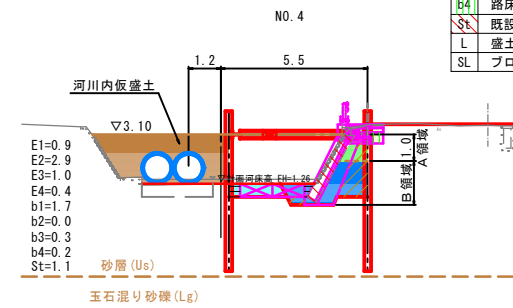
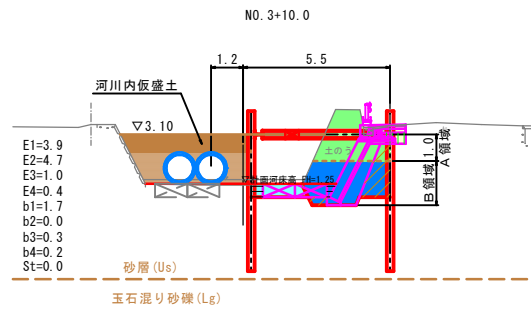
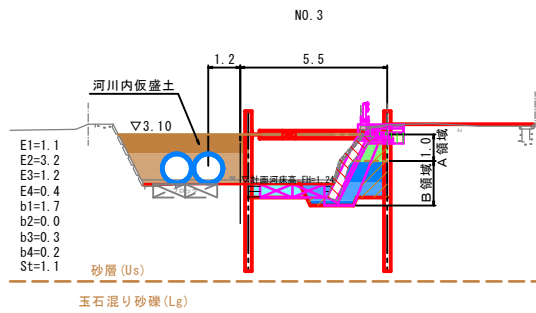
作業土工数量計算

平面図
S=1:200



河川横断面
S=1:200

※河川内盛土の設置・撤去は仮設工数量にて計上



E1	床掘A(護岸工 土砂)
E2	床掘B(護岸工 土砂)
E3	床掘(護床工 土砂)
E4	床掘(防護柵工 土砂)
b1	埋戻(護岸工 土砂)
b2	埋戻(護床工 土砂)
b3	埋戻(間詰め石)
b4	路床(防護柵工 購入土)
St	既設石積取壊し
L	盛土法面
SL	ブロック積

作業土工 数量計算書

測点	種別	断面間 距離 (m)	修 正 距 離 (m)	床掘A領域(土砂):E1 (護岸工)			床掘B領域(土砂):E2 (護岸工)			埋戻(土砂):b1 (護岸工)			摘 要
				A (m ²)	A/2 (m ²)	V (m ³)	A (m ²)	A/2 (m ²)	V (m ³)	A (m ²)	A/2 (m ²)	V (m ³)	
1工区													
NO. 2+13.4		0.0	0.0	0.0	—	—				0.0	—	—	
NO. 2+14.9		1.5	1.5	1.1	0.55	0.8	0.0	0.00	0.0	0.9	0.45	0.7	
NO. 2+16.5		1.6	1.6	1.1	1.10	1.8	3.2	1.60	2.6	1.7	1.30	2.1	
NO. 3		3.5	3.5	1.1	1.10	3.9	3.2	3.20	11.2	1.7	1.70	6.0	
NO. 3+7.5		7.5	7.5	1.1	1.10	8.3	3.2	3.20	24.0	1.7	1.70	12.8	
”		0.0	0.0	3.9	—	—	4.7	—	—	1.7	—	—	
NO. 3+10.0		2.5	2.5	3.9	3.90	9.8	4.7	4.70	11.8	1.7	1.70	4.3	
NO. 3+14.6		4.6	4.6	3.9	3.90	17.9	4.7	4.70	21.6	1.7	1.70	7.8	
”		0.0	0.0	0.9	—	—	2.9	—	—	1.7	—	—	
NO. 3+17.5		2.9	2.9	0.9	0.90	2.6	2.9	2.90	8.4	1.7	1.70	4.9	
NO. 3+19.1		1.6	1.6	0.9	0.90	1.4	0.0	1.45	2.3	0.9	1.30	2.1	
NO. 4+0.6		1.5	1.5	0.0	0.45	0.7				0.0	0.45	0.7	
小 計		27.2 ^m	27.2 ^m			47.2 ^{m³}			81.9 ^{m³}			41.4 ^{m³}	
合 計		27.2 ^m	27.2 ^m			47.2 ^{m³}			81.9 ^{m³}			41.4 ^{m³}	

コンクリートブロック積(右岸)

前面勾配	1 : 0.5	背面勾配	1 : 0.4	控除高	0.60 m	根入れ	0.50 m	基礎の高	0.30 m	天コン厚	0.10 m	
測点	単距離	標高 (m)		ブロック積(控35cm、裏コン10cm)				裏込砕石(RC-40)				摘要
		天端	下端	全高(m)	SL(m)	1/2	A(m ²)	全高(m)	A(m ²)	1/2	V(m ³)	
1工区												
NO. 2+17.3	0.0	3.47	0.73	2.74	2.4	—	—	2.34	1.22	—	—	
NO. 3	2.7	3.47	0.74	2.73	2.4	2.40	6.5	2.33	1.22	1.220	3.3	
NO. 3+10.0	10.0	3.45	0.75	2.70	2.3	2.35	23.5	2.30	1.20	1.210	12.1	
NO. 3+16.7	6.7	3.46	0.76	2.70	2.3	2.30	15.4	2.30	1.20	1.200	8.0	
小計	19.4						45.4				23.4	
合計	19.4						45.4				23.4	

天端コンクリート

L = 19.4 m

ブロック積基礎(BW3)

L = 19.4 m

1号端止工

N = 1 箇所

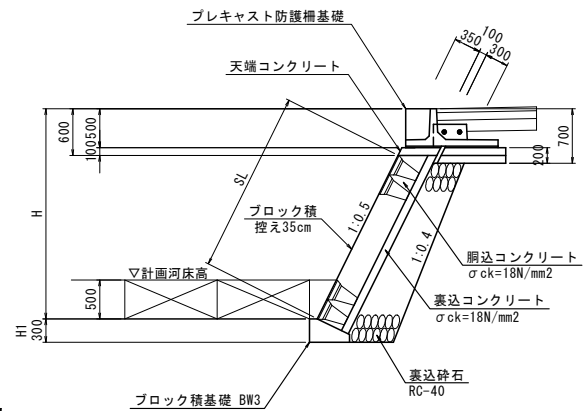
2号端止工

N = 1 箇所

プレキャスト防護柵基礎

L = 20.0 m

断面図



裏込砕石算出

$$A = \frac{(H+H_1-0.7)}{2} \{ (2C \sqrt{1+0.5} + 0.1 (H+H_1+0.7)) \}$$

1. 石積復旧

(1) 石積復旧 (1:0.5) t=40cm 裏コン10cm

N= 2 箇所

$$A = (5.7 + 5.5) \times \frac{1.118}{\text{斜率}} = \underline{\underline{12.5 \text{ m}^2}}$$

(2) 天端コンクリート

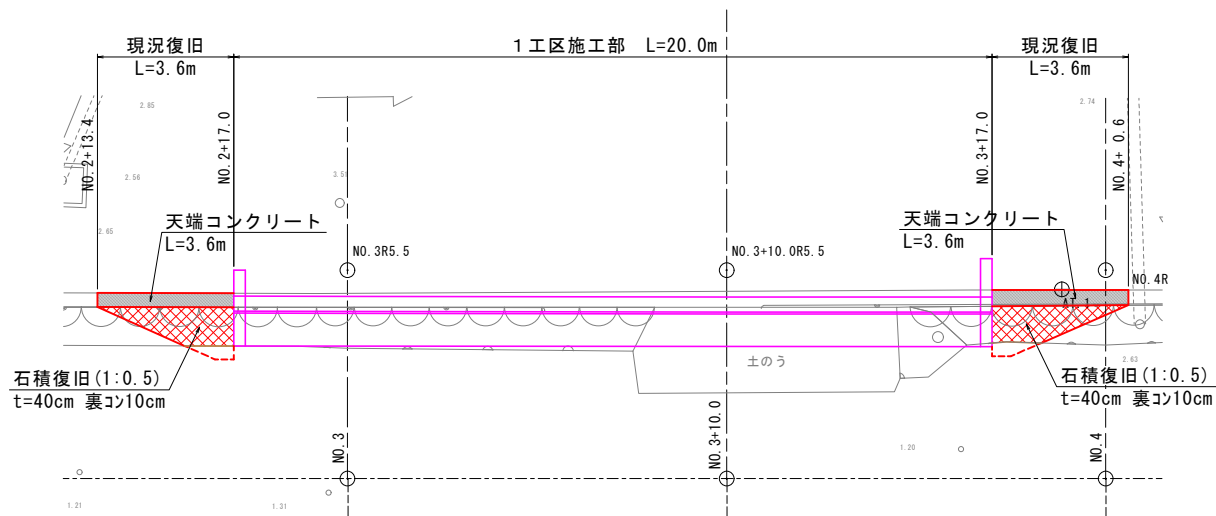
$$L = 3.6 + 3.6 = \underline{\underline{7.2 \text{ m}}}$$

(3) 裏込め砕石 RC-40

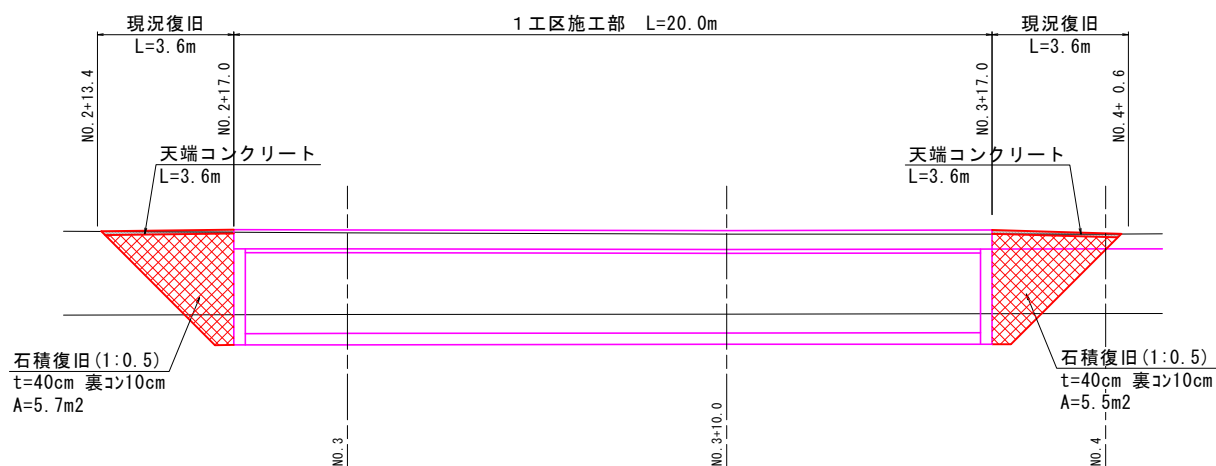
$$V = 1/2 \times 1.3 \times 3.6 \times 2 = \underline{\underline{4.7 \text{ m}^3}}$$

復旧工数量計算

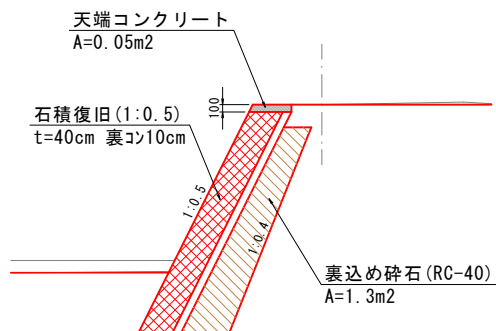
平面図
S=1:200



展開図
S=1:200



断面図
S=1:100



天端コンクリート			10m当り 数量表	
名称	規格	単位	計算式	数量
コンクリート	$\sigma_{ck}=18\text{N/mm}^2$	m ³	0.05×10.00	0.50
型枠	小型構造物	m ²	$(0.10 \times 1.1180 + 0.10) \times 10.00$	2.2

作業土工 数量計算書

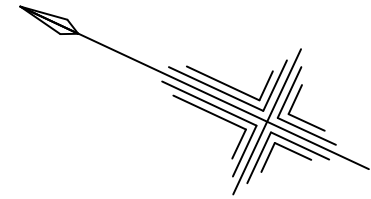
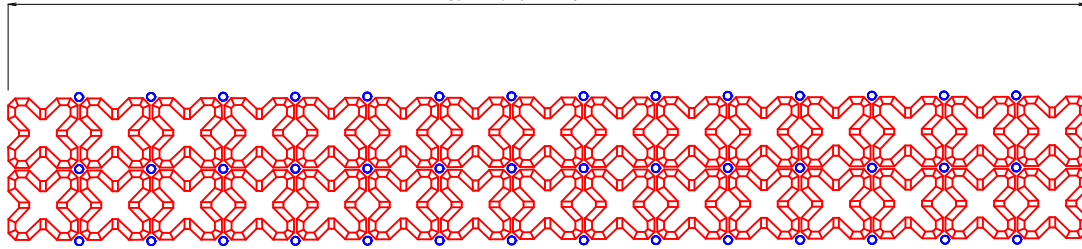
種別 測点	断面間 距離 (m)	修正 距離 (m)	床掘B領域(土砂):E3 (護床工)			埋戻(間詰め石):b3 (護床工)									摘 要	
			A (m ²)	A/2 (m ²)	V (m ³)	A (m ²)	A/2 (m ²)	V (m ³)								
1工区																
NO. 2+13. 4	0. 0	0. 0														
NO. 2+14. 9	1. 5	1. 5	0. 0	0. 00	0. 0											
NO. 2+16. 5	1. 6	1. 6	1. 2	0. 60	1. 0	0. 3	—	—								
NO. 3	3. 5	3. 5	1. 2	1. 20	4. 2	0. 3	0. 30	1. 1								
NO. 3+7. 5	7. 5	7. 5	1. 2	1. 20	9. 0	0. 3	0. 30	2. 3								
”	0. 0	0. 0	1. 0	—	—	0. 3	—	—								
NO. 3+10. 0	2. 5	2. 5	1. 0	1. 00	2. 5	0. 3	0. 30	0. 8								
NO. 3+14. 6	4. 6	4. 6	1. 0	1. 00	4. 6	0. 3	0. 30	1. 4								
”	0. 0	0. 0	1. 0	—	—	0. 3	—	—								
NO. 3+17. 5	2. 9	2. 9	1. 0	1. 00	2. 9	0. 3	0. 30	0. 9								
NO. 3+19. 1	1. 6	1. 6	0. 0	0. 50	0. 8											
NO. 4+0. 6	1. 5	1. 5														
小 計	27. 2 ^m	27. 2 ^m			25. 0 ^{m³}			6. 5 ^{m³}								
合 計	27. 2 ^m	27. 2 ^m			25. 0 ^{m³}			6. 5 ^{m³}								

護床工数量算出図

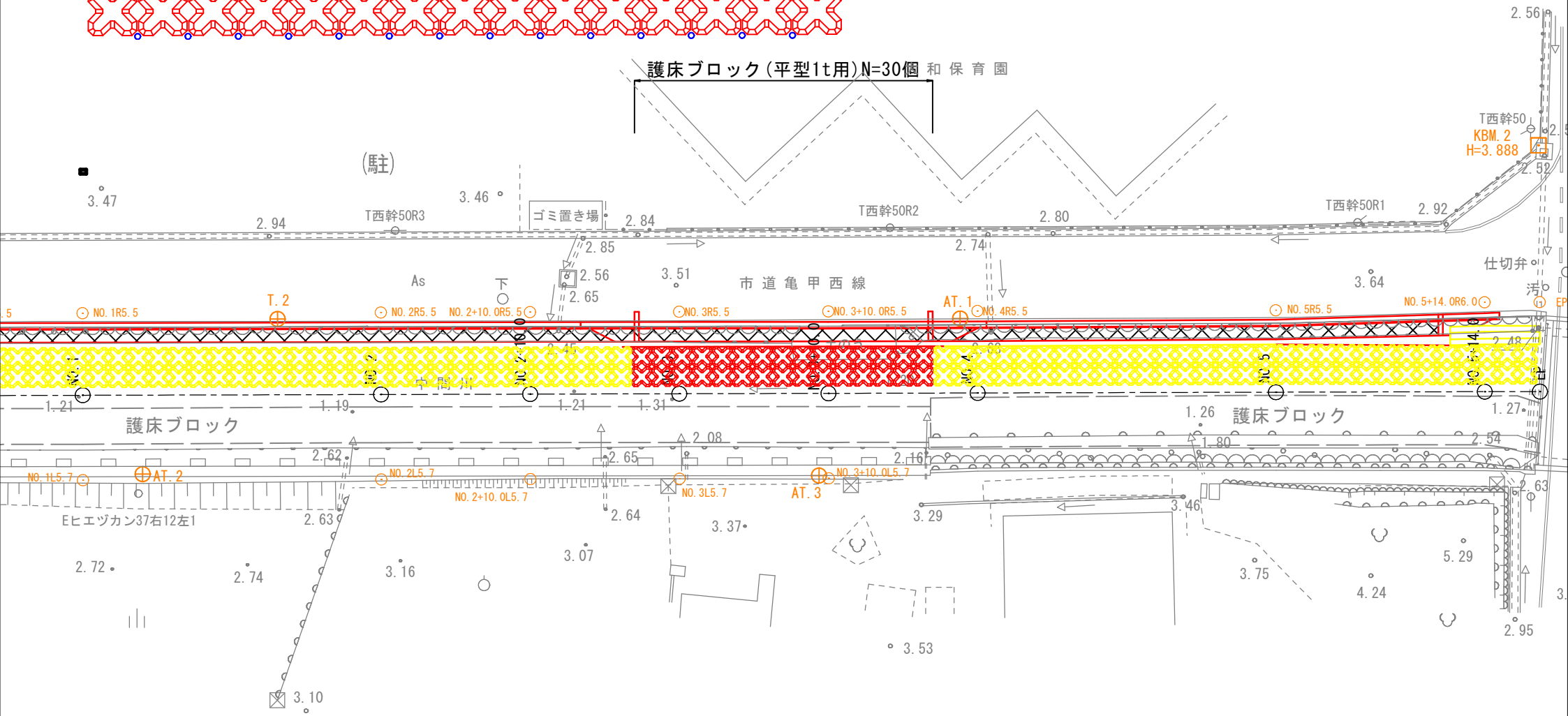
S=1:250

連結模式図

連結金具 42箇所



護床ブロック(平型1t用)N=30個 和保育園



作業土工 数量計算書

種別 測点	断面間 距離 (m)	修正 距離 (m)	床掘(土砂):E4 (防護柵工)			路床(流用土):b4 (防護柵工)						摘要
			A (m ²)	A/2 (m ²)	V (m ³)	A (m ²)	A/2 (m ²)	V (m ³)				
1工区												
NO. 2+13.4	0.0	0.0										
NO. 2+14.9	1.5	1.5										
NO. 2+16.5	1.6	1.6	0.4	—	—	0.2	—	—				
NO. 3	3.5	3.5	0.4	0.40	1.4	0.2	0.20	0.7				
NO. 3+7.5	7.5	7.5	0.4	0.40	3.0	0.2	0.20	1.5				
NO. 3+10.0	2.5	2.5	0.4	0.40	1.0	0.2	0.20	0.5				
NO. 3+14.6	4.6	4.6	0.4	0.40	1.8	0.2	0.20	0.9				
NO. 3+17.5	2.9	2.9	0.4	0.40	1.2	0.2	0.20	0.6				
NO. 3+19.1	1.6	1.6										
NO. 4+0.6	1.5	1.5										
小計	27.2 ^m	27.2 ^m			8.4 ^{m³}			4.2 ^{m³}				
合計	27.2 ^m	27.2 ^m			8.4 ^{m³}			4.2 ^{m³}				

構造物取壊し工 集計表

	コンクリート 取壊し(無筋)	コンクリート 取壊し(鉄筋)	石積取壊し	舗装取壊し (アスファルト)
既設ガードレール基礎 取壊し		2.9		
既設石積取壊し			18.8	
既設舗装取壊し				1.4
合 計	0.0 m ³	2.9 m ³	18.8 m ³	1.4 m ³

構造物取壊し工 数量計算書

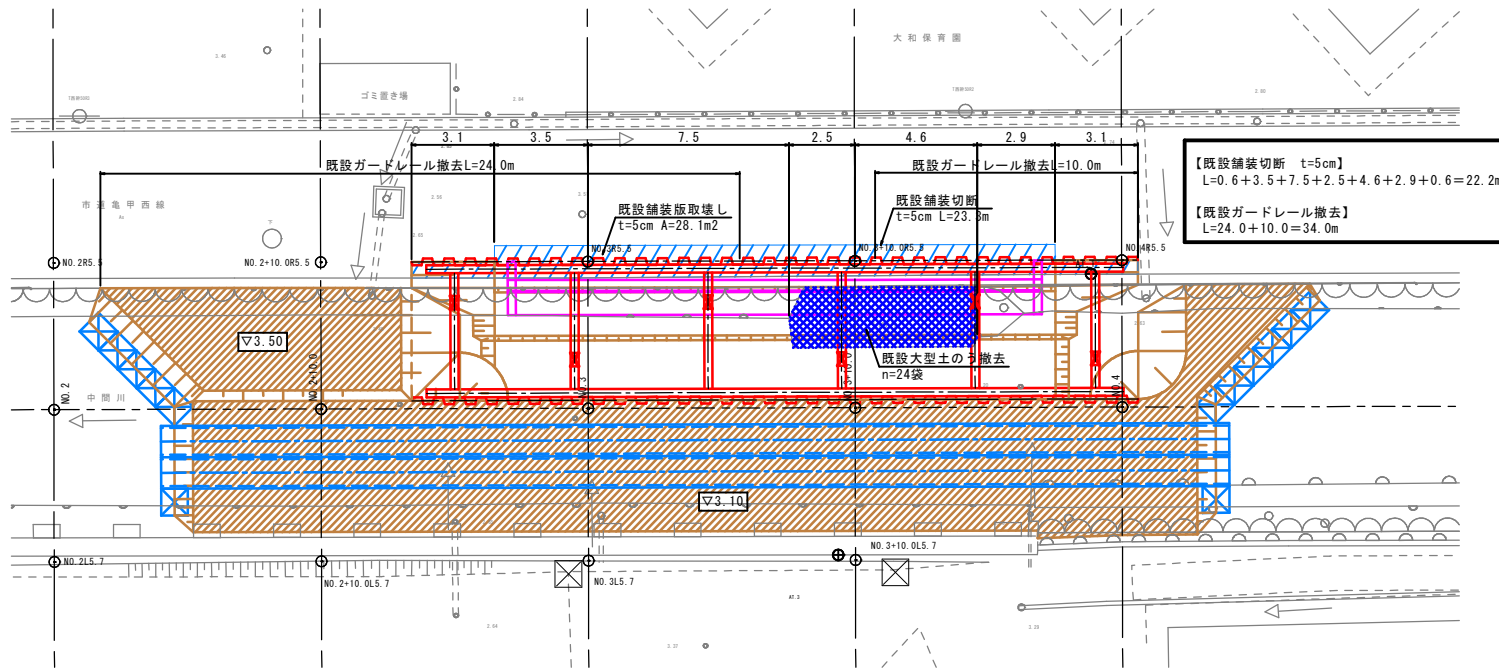
測点	種別	断面間距離 (m)	修正距離 (m)	既設ガードレール基礎取壊し			既設石積取壊し:St			既設アスファルト取壊し			摘要	
				A (m ²)	A/2 (m ²)	V (m ³)	A (m ²)	A/2 (m ²)	V (m ³)	A (m ²)	A/2 (m ²)	V (m ³)		
1工区														
NO. 2+13.4		0.0	0.0	0.1	—	—	0.0	—	—					
NO. 2+16.5		3.1	3.1	0.1	0.10	0.3	1.1	0.55	1.7					
NO. 3		3.5	3.5	0.1	0.10	0.4	1.1	1.10	3.9					
NO. 3+7.5		7.5	7.5	0.1	0.10	0.8	1.1	1.10	8.3					
”		0.0	0.0	0.1	—	—	0.0	—	—					
NO. 3+10.0		2.5	2.5	0.1	0.10	0.3	0.0	0.00	0.0					
NO. 3+14.6		4.6	4.6	0.1	0.10	0.5	0.0	0.00	0.0					
”		0.0	0.0	0.1	—	—	1.1	—	—					
NO. 3+17.5		2.9	2.9	0.1	0.10	0.3	1.1	1.10	3.2					
NO. 4+0.6		3.1	3.1	0.1	0.10	0.3	0.0	0.55	1.7					
小計		27.2 ^m	27.2 ^m			2.9 ^{m³}			18.8 ^{m³}	28.10 ^{m²}		1.4 ^{m³}		
合計		27.2 ^m	27.2 ^m			2.9 ^{m³}			18.8 ^{m³}	28.1 ^{m²}		1.4 ^{m³}		

運搬処理工集計表

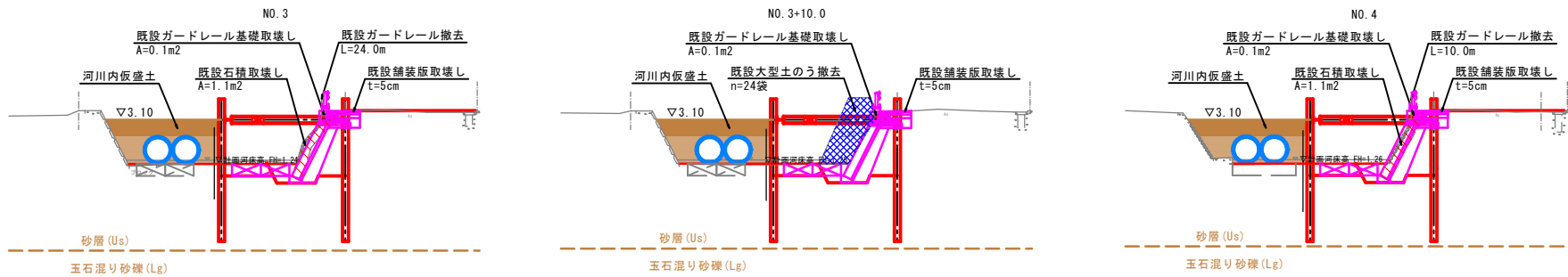
種 別	延長 (m) 面積 (m ²) 又は立積 (m ³)	単位	コンクリート無筋		コンクリート鉄筋		石積		舗装版 車道		舗装版 歩道		備 考
			厚さ (m)	立積 (m ³)	厚さ (m)	立積 (m ³)	厚さ (m)	立積 (m ³)	厚さ (m)	立積 (m ³)	厚さ (m)	立積 (m ³)	
既設ガードレール基礎取壊し	2.9	m ³				2.9							
既設石積取壊し	18.8	m ³						18.8					
既設舗装取壊し	1.4	m ³								1.4			
				m ³		m ³		m ³		m ³		m ³	
全体合計				0.0		2.9		18.8		1.4		0.0	
重量			t/m ³	t	t/m ³	t	t/m ³	t	t/m ³	t	t/m ³	t	
			2.35	0.0	2.50	7.3	2.60	48.9	2.35	3.3	2.20	0.0	
殻運搬処理						m ³		m ³				m ³	
						コンクリート殻 = 2.9		石材 = 18.8				アスファルト殻 = 1.4	
						t		t				t	
						コンクリート殻 = 7.3		石材 = 48.9				アスファルト殻 = 3.3	

構造物撤去工数量計算

平面図
S=1:200



河川横断面
S=1:200



1. アスファルト舗装工

表層(再生密粒度As, t=5cm)

$$A = 30.7$$

$$= \underline{\underline{30.7 \text{ m}^2}}$$

上層路盤(再生粒度調整碎石 RM-30, t=10cm)

$$A = 30.7$$

$$= \underline{\underline{30.7 \text{ m}^2}}$$

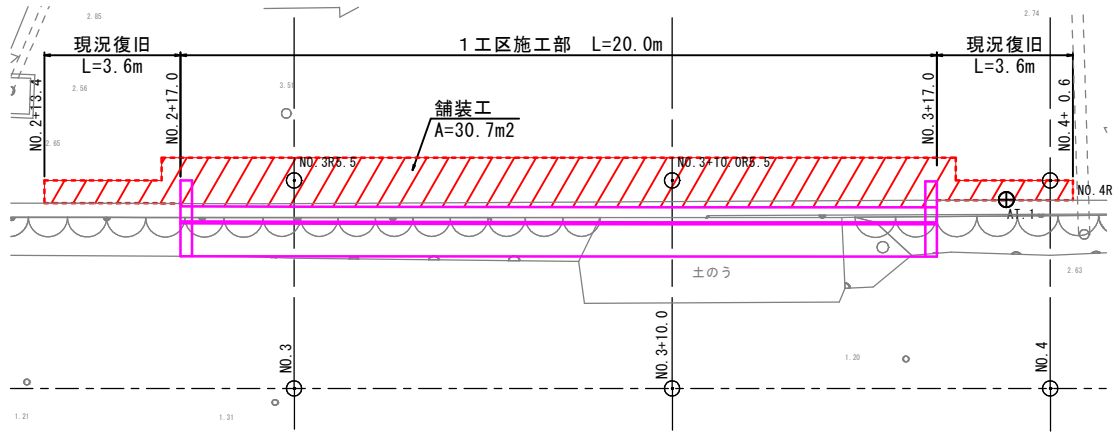
下層路盤(再生クラッシャーラン RC-40, t=15cm)

$$A = 30.7$$

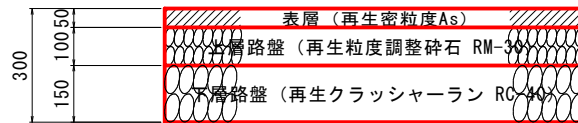
$$= \underline{\underline{30.7 \text{ m}^2}}$$

舗装工数量計算

平面図
S=1:200



車道舗装



設計CBR12%以上

1.1 鋼矢板

1) 諸元

使用鋼材 III 型

部材長 L= 6.00 m

本数 n= 136 本

2) 打込延長 (油圧圧入引抜工法 最大N値= 13)

$$L = 5.50 \times 68 + 5.12 \times 68 = \underline{\underline{722.2 \text{ m}}}$$

3) 引抜延長 (油圧圧入引抜工法)

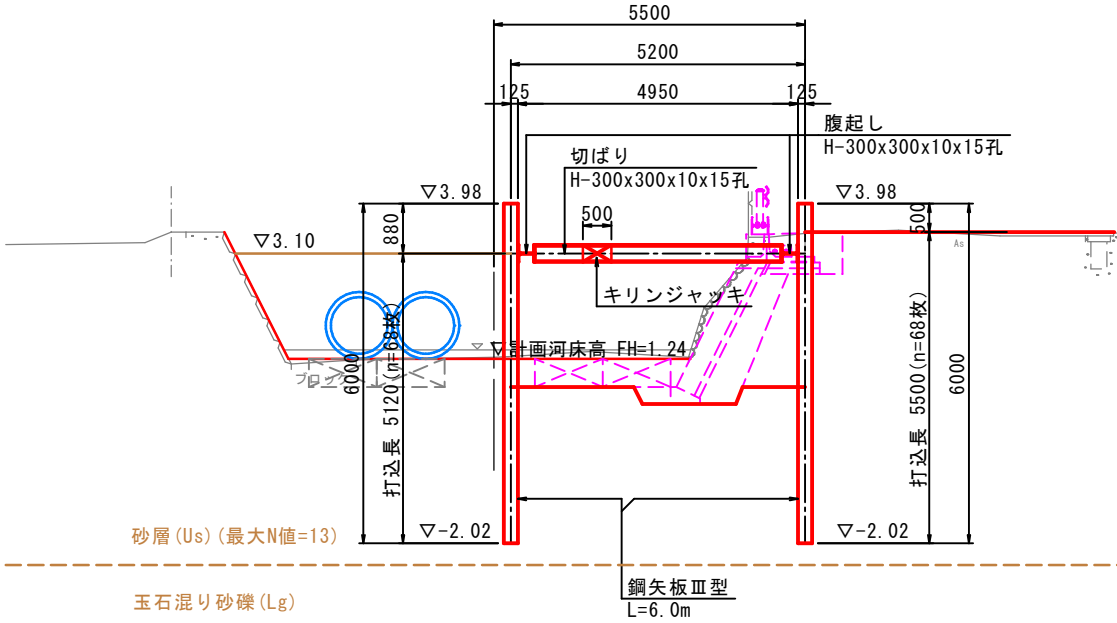
$$L = 5.50 \times 68 + 5.12 \times 68 = \underline{\underline{722.2 \text{ m}}}$$

1.2 鋼材質量表

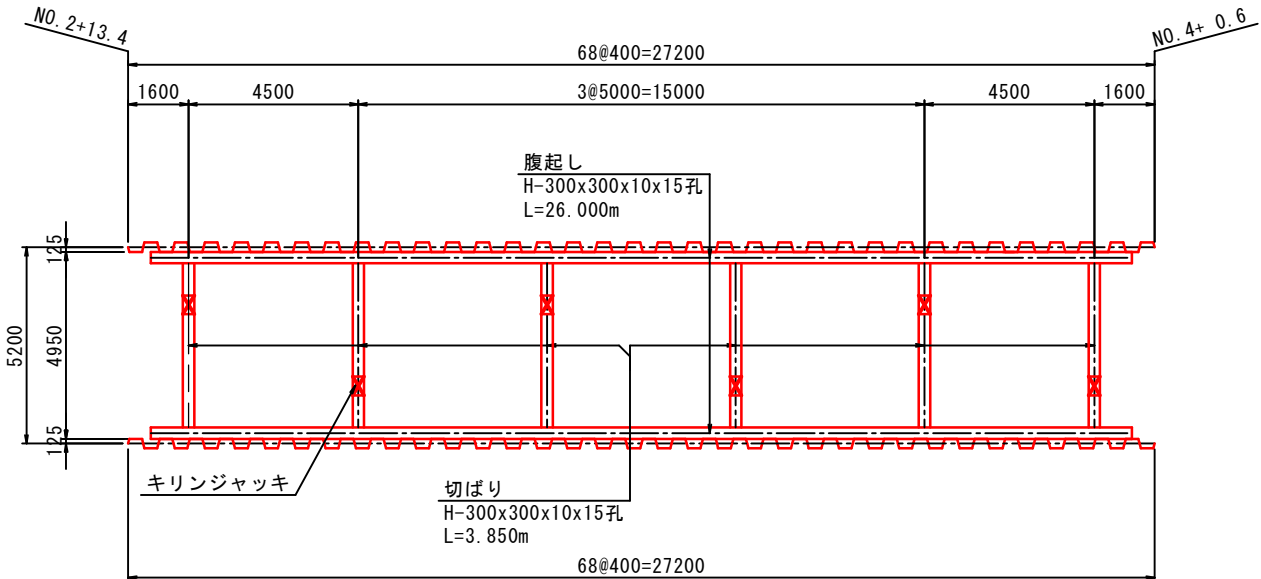
1 工区土留工図より

名 称	寸 法	長 さ (mm)	単 位 重 量 (kg/m)	数 量 (本)	全 体 重 量 (kg)	備 考
鋼矢板	Ⅲ型 400×125×13.0	6000	60.0	136	48960	(リース材)
合計					48960 kg	
錨起し	H-300×300×10×15孔	26000	100.0	2	5200	(リース材)
切ばり	H-300×300×10×15孔	3850	100.0	6	2310	(リース材)
合計					7510 kg	
種別集計						
鋼矢板	Ⅲ型 400×125×13.0				48960 kg	(リース材)
錨起し	H-300×300×10×15孔				5200 kg	(リース材)
切ばり	H-300×300×10×15孔				2310 kg	(リース材)
副部材(A)	7510×0.22				1652 kg	
副部材(B)	7510×0.04				300 kg	

断面図



平面図



2.1 仮設工

(1)大型土のう (設置・撤去)

$$N = 5 + 1 + 6 + 1$$

$$= \underline{\underline{13 \text{ 袋}}}$$

(2)河川内盛土

設置

$$V1 = 1/2 \times 7.3 \times 2.8$$

$$= 10.2 \text{ m}^3$$

$$V2 = 1/2 \times (7.3 + 16.8) \times 0.7$$

$$= 8.4 \text{ m}^3$$

$$V3 = 16.8 \times (4.8 + 3.0)$$

$$= 131.0 \text{ m}^3$$

$$V4 = 1/2 \times (16.8 + 14.9) \times 0.4$$

$$= 6.3 \text{ m}^3$$

$$V5 = 8.3 \times (6.6 + 7.5)$$

$$= 117.0 \text{ m}^3$$

$$V6 = 8.3 \times (2.5 + 4.6)$$

$$= 58.9 \text{ m}^3$$

$$V7 = 8.2 \times (5.4 + 0.6)$$

$$= 49.2 \text{ m}^3$$

$$V8 = 1/2 \times (8.2 + 15.1) \times 1.8$$

$$= 21.0 \text{ m}^3$$

$$V9 = 1/2 \times (15.1 + 6.1) \times 0.7$$

$$= 7.4 \text{ m}^3$$

$$V10 = 1/2 \times 6.1 \times 3.5$$

$$= 10.7 \text{ m}^3$$

$$\underline{\underline{\Sigma V = 420.1 \text{ m}^3}}$$

撤去

$$V1 = 1/2 \times 7.3 \times 2.8$$

$$= 10.2 \text{ m}^3$$

$$V2 = 1/2 \times (7.3 + 16.8) \times 0.7$$

$$= 8.4 \text{ m}^3$$

$$V3 = 16.8 \times (4.8 + 3.0)$$

$$= 131.0 \text{ m}^3$$

$$V4 = 1/2 \times (16.8 + 14.9) \times 0.4$$

$$= 6.3 \text{ m}^3$$

$$V5 = 8.3 \times (6.6 + 7.5)$$

$$= 117.0 \text{ m}^3$$

$$V6 = 8.3 \times (2.5 + 4.6)$$

$$= 58.9 \text{ m}^3$$

$$V7 = 8.2 \times (5.4 + 0.6)$$

$$= 49.2 \text{ m}^3$$

$$V8 = 1/2 \times (8.2 + 15.1) \times 1.8$$

$$= 21.0 \text{ m}^3$$

$$V9 = 1/2 \times (15.1 + 6.1) \times 0.7$$

$$= 7.4 \text{ m}^3$$

$$V10 = 1/2 \times 6.1 \times 3.5$$

$$= 10.7 \text{ m}^3$$

$$\underline{\underline{\Sigma V = 420.1 \text{ m}^3}}$$

(3)残土

$$V = \frac{13 \times 1.0 \text{ m}^3}{\text{大型土のう}} + \frac{420.1}{\text{河川内盛土}}$$

$$= \underline{\underline{433.1 \text{ m}^3}}$$

2.3 仮排水工

(1)仮排水管 (設置・撤去)

高密度ポリエチレン

$$\phi 1000, L = 40.0 \text{ m}, N = 2 \text{ 本}$$

$$L = 40.0 \times 2$$

$$= \underline{\underline{80.0 \text{ m}}}$$

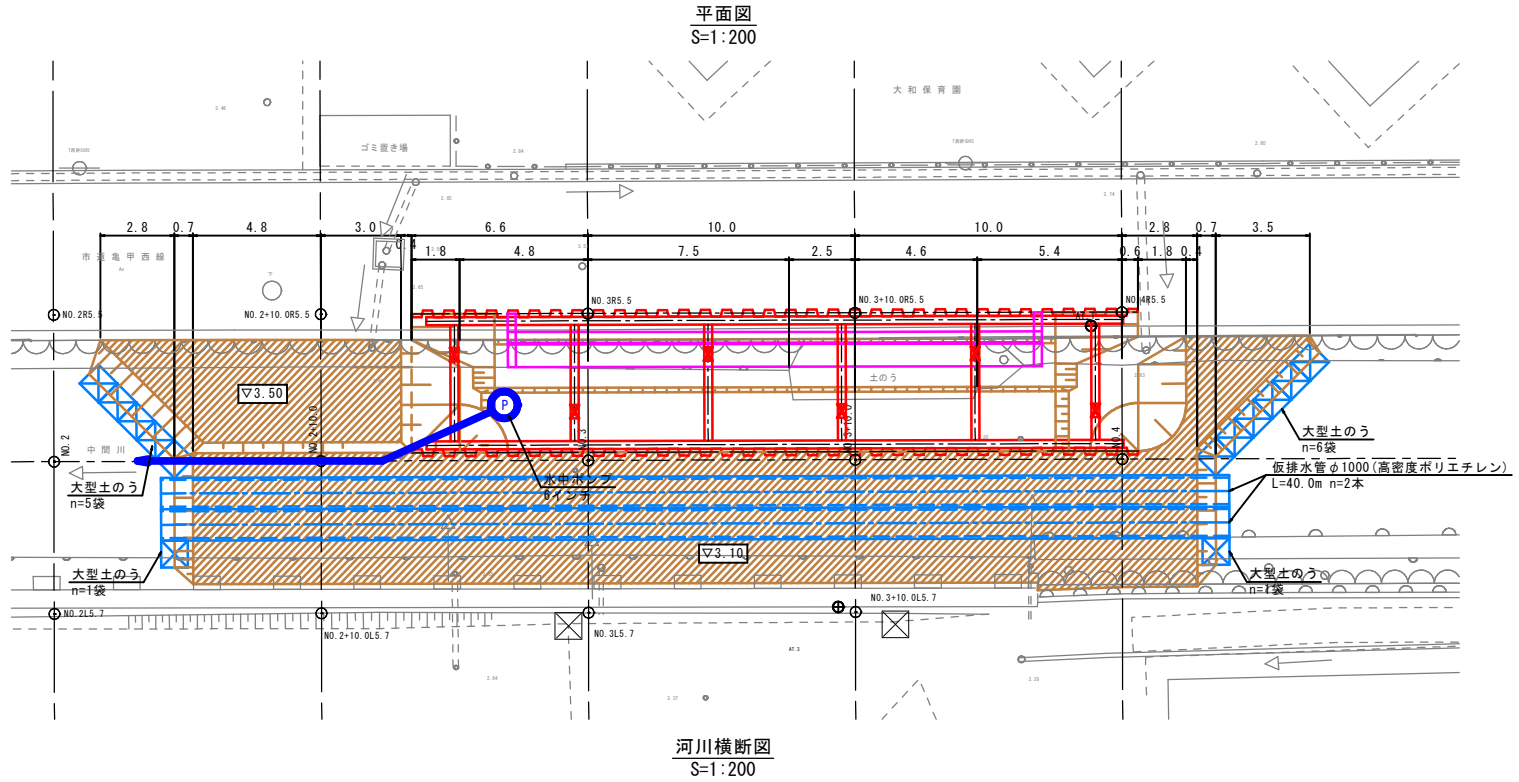
(2)水中ポンプ 作業時排水 (設置・撤去)

6インチ

$$N =$$

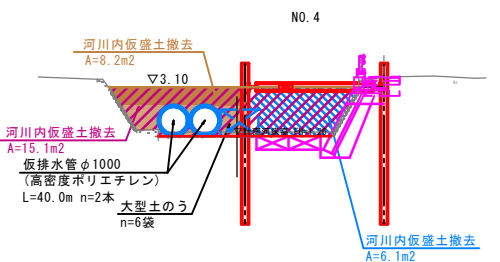
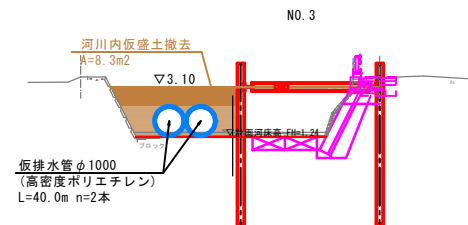
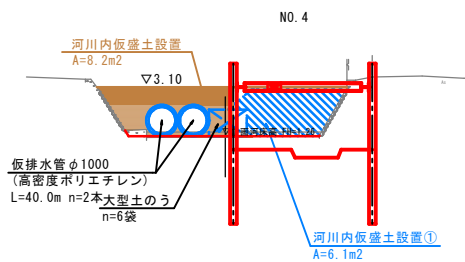
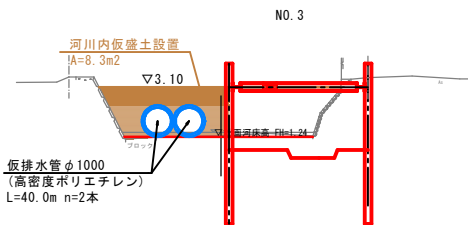
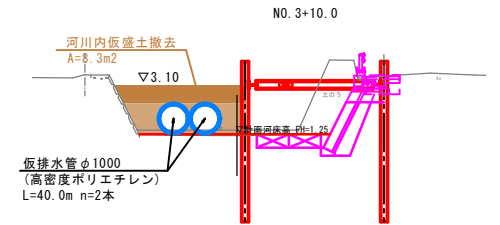
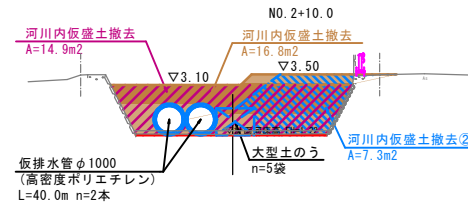
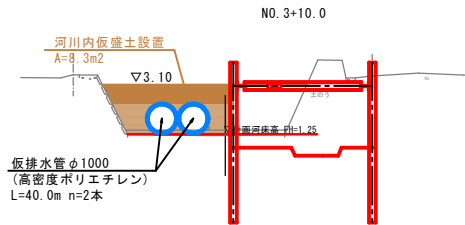
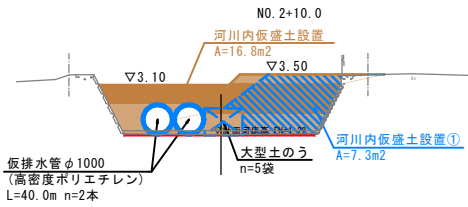
$$= \underline{\underline{1 \text{ 箇所}}}$$

2. 仮設工数量計算

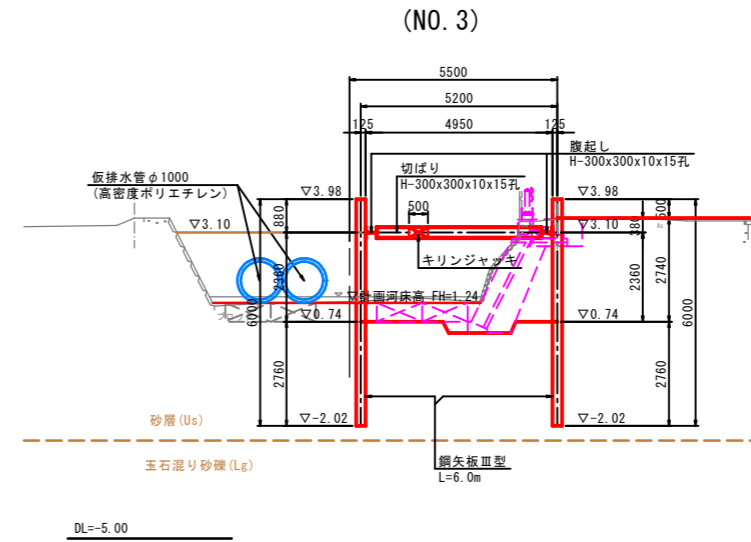
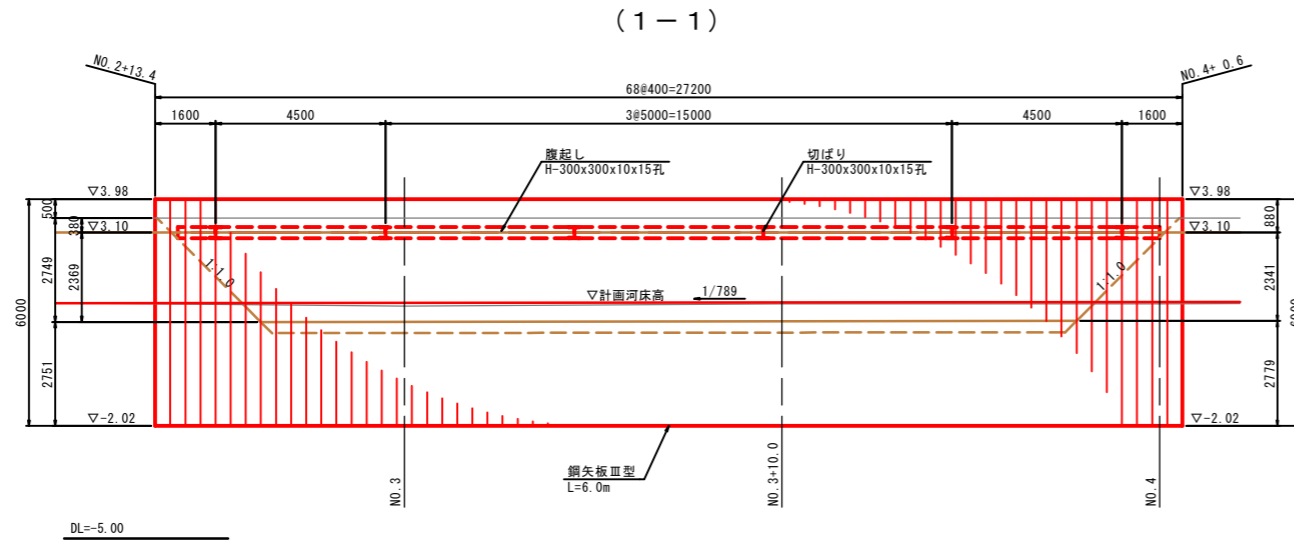


(河川内盛土設置)

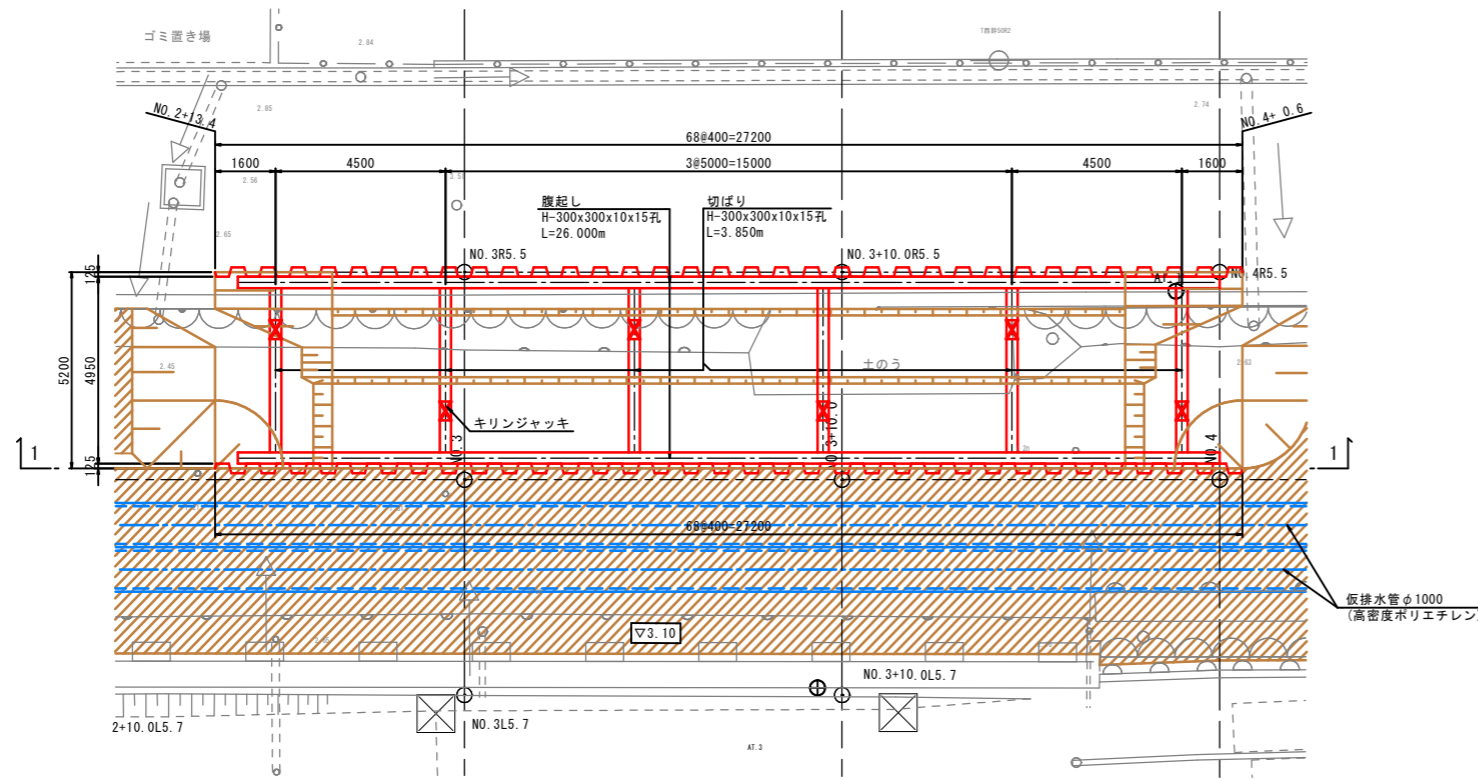
(河川内盛土撤去)



断面図



平面図



鋼材質量表

名称	寸法	長さ (mm)	単位重量 (kg/m)	数量 (本)	全体重量 (kg)	摘要
鋼矢板	Ⅲ型 400×125×13.0	6000	60.0	136	48960	(リース材)
合計					48960	kg
腹起し	H-300×300×10×15孔	26000	100.0	2	5200	(リース材)
切ばり	H-300×300×10×15孔	3850	100.0	6	2310	(リース材)
合計					7510	kg
種別集計						
鋼矢板	Ⅲ型 400×125×13.0				48960	kg (リース材)
腹起し	H-300×300×10×15孔				5200	kg (リース材)
切ばり	H-300×300×10×15孔				2310	kg (リース材)
副部材(A)	7510×0.22				1652	kg
副部材(B)	7510×0.04				300	kg

注記)

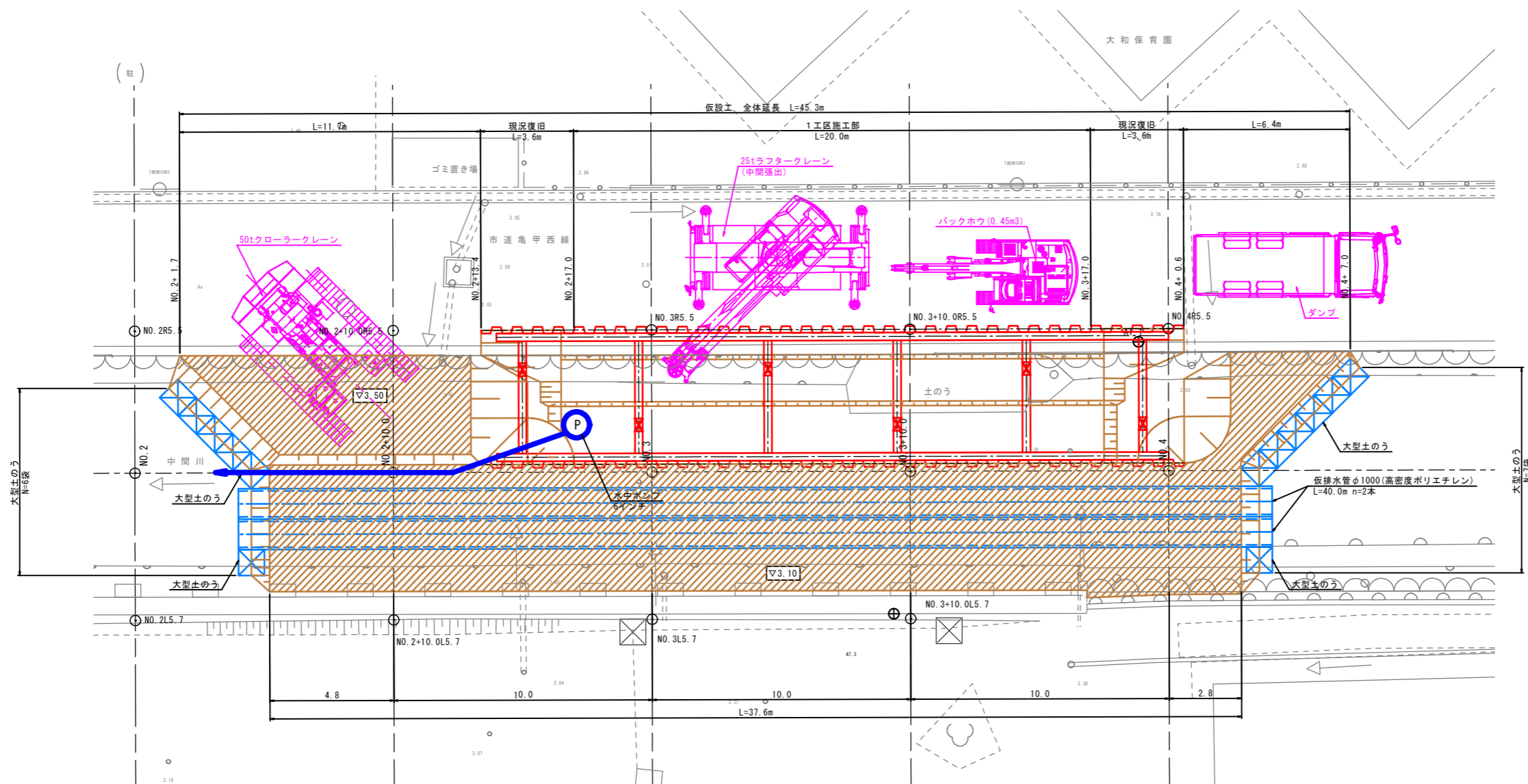
1. 鋼矢板は油圧入引抜き工にて設置・撤去すること。
2. 天端コンクリートとガードレール基礎は、河川内盛土、仮排水管、鋼矢板、支保工材を撤去後に施工・設置すること。
3. 鋼矢板を引抜く時はゆっくり慎重に行うこと。
4. 鋼矢板を引抜きによる、護岸工のひび割れ、空隙等に留意すること。
5. ひび割れ、空隙が生じた場合は、補修や中詰土等により対応すること。

図面番号	第 3 枚内 1 号
図面名称	幸用河川中間川改良工事 土留工図 (参考図)
縮尺	1:100
製図年月日	令和 年 月 日
写図年月日	令和 年 月 日
米子市都市整備部都市整備課	

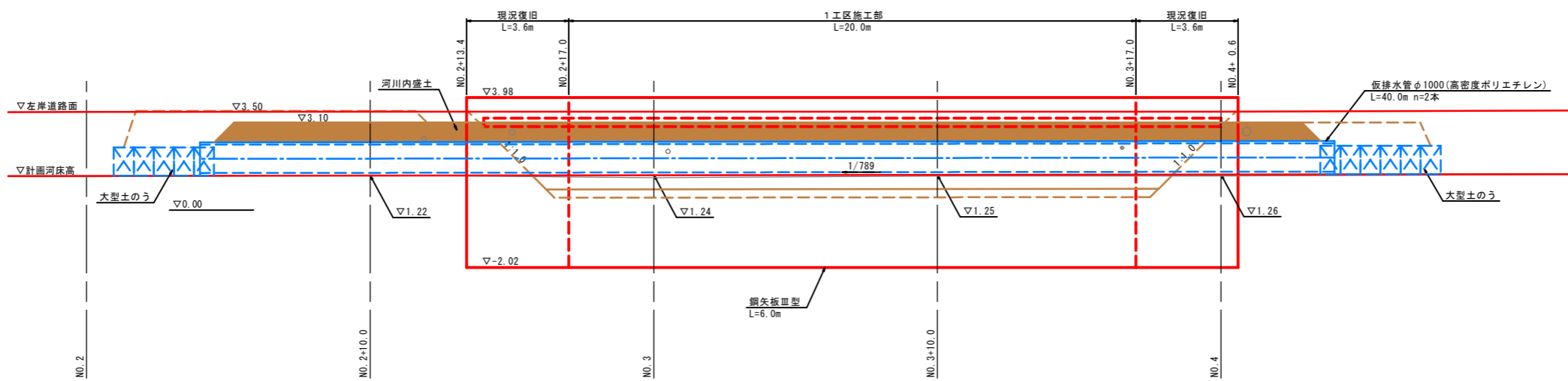
仮設計画図(参考図)(その1)

S=1:100

平面図



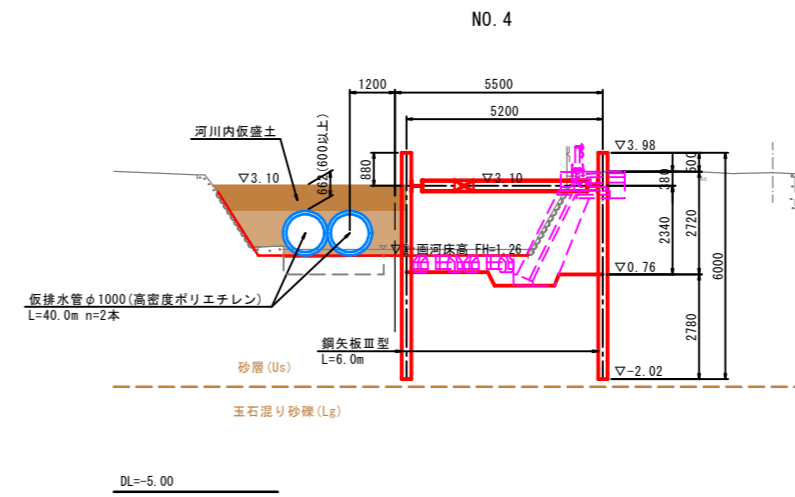
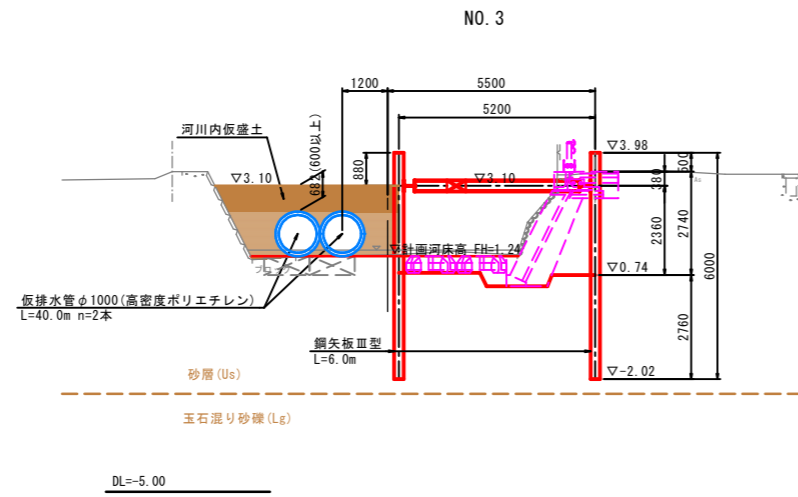
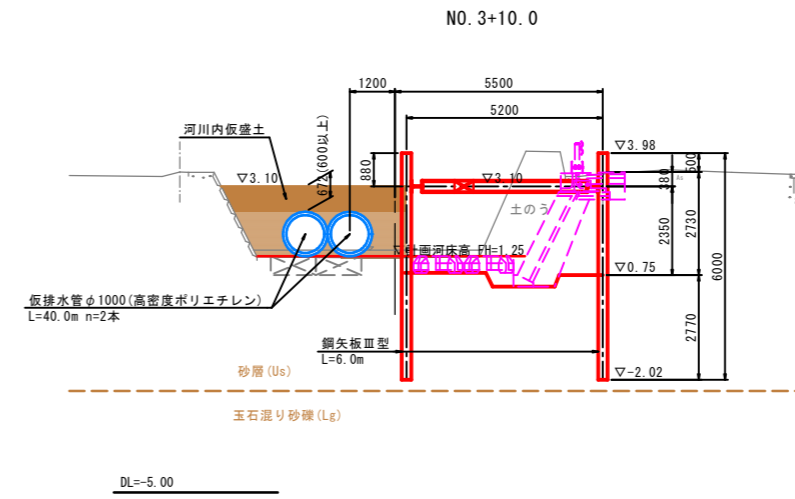
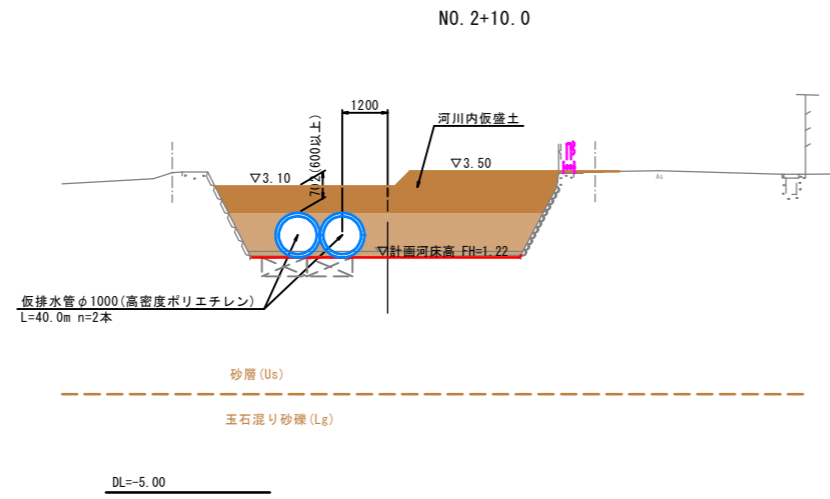
河川縦断図



図面番号	第 3 枚内 2 号
図面名称	準用河川中間川改良工事 仮設計画図(参考図)(その1)
縮尺	1:100
製図年月日	令和 年 月 日
写図年月日	令和 年 月 日
米子市都市整備部都市整備課	
(A3出力時縮尺: 図示×50%)	

仮設計画図(参考図)(その2) S=1:100

河川横断面図



注記)
 1. 仮排水管(高密度ポリエチレン)の土被りは0.6m以上確保すること。

図面番号	第 3 枚内 3 号
図面名称	準用河川中間川改良工事 仮設計画図(参考図)(その2)
縮尺	1:100
製図年月日	令和 年 月 日
写図年月日	令和 年 月 日
米子市都市整備部都市整備課	

(A3出力時縮尺: 図示×50%)