

みず・まち・自然 エンジョイ!米子

広
報

よなご

10

2022
October
No.211

WANTED



特 集

又カカ対策大作戦

～被害を防ぐために～

特 集

ヌカカ対策大作戦

～被害を防ぐために～



米ぬかのように小さく、繁殖のために動物の皮膚を吸血する虫・ヌカカ。

弓浜部を中心にヌカカによる健康被害の相談が増えてきたことから、米子市では平成26年度から、米子工業高等専門学校や鳥取大学といった研究機関、そして殺虫剤メーカーである大日本除虫菊株式会社 (KINCHO) と連携し、さまざまな調査研究を行ってきました。

今回は、調査研究の結果、近年明らかになったヌカカの生態や市内での発生状況、そして発生抑制のための取り組みを紹介します。

写真提供協力：米子工業高等専門学校

ヌカカとは

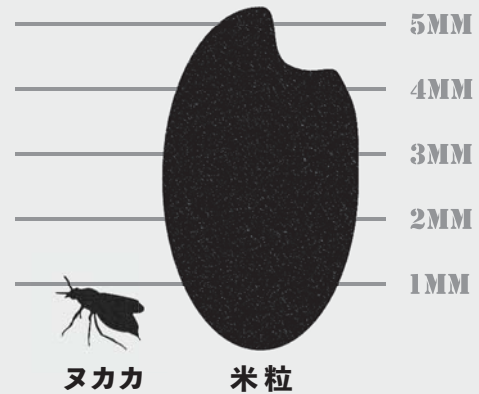
ヌカカは、「ぬかのように小さな蚊」という意味が名前の由来になっている虫の総称です。しかし、ハエ目ヌカカ科であり、蚊とは違う昆虫で、さまざまな種類のヌカカが存在します。

ヌカカは梅雨の時期（5月中旬～6月末）に大量発生し、繁殖のためにメスが人や動物の皮膚を咬んで吸血します。ヌカカに咬まれると腫れやかゆみが数日続き、健康被害をもたらします。

体長は1～2mm程度と非常に小さく、飛んでいる姿はほとんど肉眼で見ることができず、網戸を通り抜けたり、衣服の下にもぐりこんだりすることから、被害を防ぐのは容易なことではありません。

米子市では古くから、弓浜半島一帯に、人に健康被害を与える小さな虫がいることは住民の間で知られており、「せせり」、「こべえ」、「させ」などと呼ばれていま

した。「干拓虫」という呼び名もありますが、昭和40年代の干拓事業よりも前から生息していたことがわかっています。



成虫の発生状況

米子市内で確認されている吸血性があるヌカカは、トクナガクロヌカカとイソヌカカの2種類です。

トクナガクロヌカカは、長年維持管理されていない荒廃農地など、腐植などにより水分や有機物が豊富な土壌が主な発生源とされています。ほとんどの個体は咬まないものの、ごくまれに咬んで吸血する個体が存在します。

イソヌカカは全国各地の海浜部に生息しており、幼虫は海岸沿いの水たまりや泥の中に生息しています。イソヌカカの刺咬被害は広く知られています。

この2種類のヌカカのうち、米子市内での発生数の割合はトクナガクロヌカカが99%以上を占めています。



トクナガクロヌカカ
市内では幼虫が弓浜半島の荒廃した砂地の畑の土の中に生息している



イソヌカカ
市内では幼虫が米川支流や葦原など、塩分を少し含んだ水の中に生息している

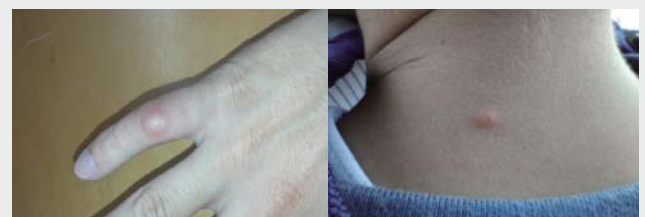
健康被害の状況

治療法などの検討のため、鳥取大学の研究者が市内の皮膚科医院でヌカカによる健康被害についてアンケート調査を実施しました。

その結果、次のような被害が多く見られました。

- ▶ 症状として最も多いのは強いかゆみ
- ▶ 患者の多くは複数箇所、複数回咬まれている
- ▶ 咬まれる場所は首の周りや胸、背中など衣服の中が多い
- ▶ ステロイド外用薬が市販薬より有効である
- ▶ ほとんどは1～2週間以内に症状は治まるが、かきむしりにより長期化する場合がある

ヌカカは、米子市や沖縄県の久米島で大規模に発生しており、多くの健康被害が報告されています。



▲ヌカカによって咬まれた痕（左：小指 右：首）

作戦その1 被害予防法を研究

被害予防法を検討するため、大日本除虫菊株式会社と米子工業高等専門学校、鳥取大学が共同で、殺虫剤や虫よけ剤の耐性試験を実施しました。その結果、他の虫と同様に、虫除けスプレーや置き型の虫除け剤が効果的であることがわかりました。また、ヌカカは衣服の中にも入ってくるので、襟元や袖口あたりの肌と衣服どちらに

も虫除け剤をしっかりとけることがポイントです。

虫除け剤は、皮膚刺激性がない「イカリジン」という有効成分が含有されたものがあり、子どもや皮膚の弱い方も安心して使用できます。ホームセンターやドラッグストアなどで販売されています。また、「ヌカカにはハッカ油が一番効く」という声も聞かれます。

作戦その2 発生状況を調査

地道な調査

ヌカカの実態を把握するため、米子工業高等専門学校が平成27年から発生数などの調査をしています。

成虫の採取は、スウィーピング(網を振り回し捕獲する方法)やヒューマンベイトトラップ(人体に付着した虫を吸虫管で吸い取り捕獲する方法)という方法で実施され、大量発生する時期の前後を通して、弓浜半島の各地点で学生が採取し、数を数えています。

幼虫の数は、荒廃農地などの土壌を容器に入れ、飽和食塩水を注入し、浮いてきたものの中から幼虫を探して数を数えるという方法です。



米子工業高等専門学校
物質工学科 5年生
近池 亮太 さん

ヌカカの調査は、採取する体力も、数を数える集中力も必要です。ヌカカによる健康被害を減らすため、自分たちの調査が少しでも役立てばうれしいです。今後は、現在実施している土壌改良対策以外にも方法がないか研究していきたいと思っています。



スウィーピング



ヒューマン
ベイトトラップ



幼虫の数を数える

生息地や対策法が判明

調査の結果、弓浜半島の荒廃農地にヌカカが数多く生息していることがわかりました。これは、弓浜半島の砂地の土壌と、荒廃農地に残された枯草の腐植などによる豊富な栄養、そして繁茂した雑草により日光が遮られ土壌の乾燥が防げることなどの環境が、生息に好条件となっていると考えられます。

そこで、生き物にとって生息しにくいアルカリ性に土壌を変える石灰散布や、土壌を乾燥させるため、除草・耕うんなどの土壌改良を荒廃農地で実験したところ、ヌカカの発生抑制に効果があることがわかりました。

教えて！ヌカカ研究最前線！

米子高専の伊達先生に聞きました

米子高専では、平成27年からヌカカの調査研究をしています。その結果、さまざまなヌカカの生態が、ここ数年でわかってきました。他の生物もいる生態系の豊かな場所は、ヌカカのような微小な生物は捕食されやすいなど生息に適しません。弓浜半島の荒廃農地は、ヌカカにとって天敵がないというのも一つの生息条件になってはいますが、今後さらに生息範囲が拡大していくとは考えにくいです。また、荒廃が進みすぎてもヌカカにとっては生息しにくいようで、今後は荒廃のレベルにランクを付け、違いを研究していく予定です。また、女性や子どもが咬まれやすいという報告もありますが、科学的に実証されていないので、ヌカカが人の何に誘引されて咬むのかも研究したいです。

米子工業高等専門学校 総合工学科
化学・バイオ部門 准教授

伊達 勇介 先生



作戦その3 荒廃農地の土壌改良

除草や耕うん、石灰散布といった土壌対策がヌカカの発生抑制に効果的であることがわかったため、彦名地区で土壌改良のモデル事業を令和元年度から3年間実施しました。その結果、10平方メートルあたり0.7kgの石灰を散布することで幼虫を半減できることや、除草や耕うんを併せて行うとさらに効果が高まることがわかりました。

これを受け、令和4年度から本格的に発生抑制対策を実施。住宅地周辺の荒廃農地で発生抑制作業をする土地の所有者、管理者、自治会に対して、除草や耕うん、石灰購入の経費を助成しています。

また、新たな対策の手法として、ドローンによる石灰散布の検証も実施。背の高い草が覆い茂った場所や、人が入るのが困難な場所への対策として、検討を進めています。



彦名10区 自治会長
にしお りくお
西尾 陸夫 さん

彦名10区では、令和元年度から土壌改良に取り組んでいます。石灰散布した場所ではほとんど咬まれなくなりましたが、していない場所では咬まれることがあります。対策を継続することで、効果を実感しています。



除草



石灰散布



ドローンによる石灰散布

約14haで対策を実施、そして作戦は続く…

令和4年度は、地域の皆様のご協力により、約14haの土地の除草や耕うん、石灰散布を実施することができました。継続することでより効果が発揮されるため、今後も対策を続けていきます。

また、一方で、ヌカカの発生源となっている荒廃農地が今後増えないような取り組みも必要です。しかしながら、農家の減少や高齢化などにより、所有者による適正管理が追いついていない実状があります。

今後も荒廃農地への対策と荒廃農地を増やさない対策の両軸で、地域の皆様と一緒に、ヌカカの被害拡大を防ぐための取り組みを実施していきます。

**ヌカカ対策へ
ご理解・ご協力
をお願いします**

YouTube で動画配信中！

生活環境の保全をテーマにしたYouTubeチャンネル「よなご環境 Ch. (チャンネル)」で、ヌカカ対策に関する動画を配信しています。ぜひご覧ください！

4分間でわかる！鳥取県米子市のヌカカ！



鳥取県米子市のヌカカ発生抑制対策



米子城からの絶景をご堪能あれ!

米子城ダイヤモンド大山観望会を実施します!

天守から見る景色の壮観さは、今年の元日に放送されたテレビ番組内で「一度は行きたい絶景の城」として評価された米子城!

その絶景の一つには大山の頂上から朝日が昇る現象「ダイヤモンド大山」があります。このダイヤモンド大山を市民の皆さんに楽しんでもらうため観望会を開催します。(雨天の場合中止)

■と き

10月22日(土)、23日(日) 午前5時30分

■集合場所 米子城跡三の丸駐車場

※日の出後、武者隊の演武などを予定しています。

閩文化振興課 (☎23-5437、FAX23-5414)



地域参加型の楽しいイベント

よどえ夢まつり (第39回淀江町産業祭)

淀江地域のさまざまな団体や住民が一体となって行う地域イベントです。淀江の物産品や伝統芸能なども楽しめますので、ぜひお出かけください。

(新型コロナウイルス感染症の拡大状況により、内容の変更や中止になる場合があります)

■と き

10月23日(日) 午前9時30分~午後2時

■ところ 米子市淀江文化センターと前駐車場

■入場料 無料

■出 店

淀江町内を中心とする各種企業、団体などによる物産品販売、バザー

■屋外ステージイベント

米子白鳳高校郷土芸能部による淀江さんご節、ミュージカル劇団ゆめ・淀江キッズクラブ・淀江小学校児童・淀江保育園園児の歌やダンス、バンドステージ、お楽しみ抽選会など

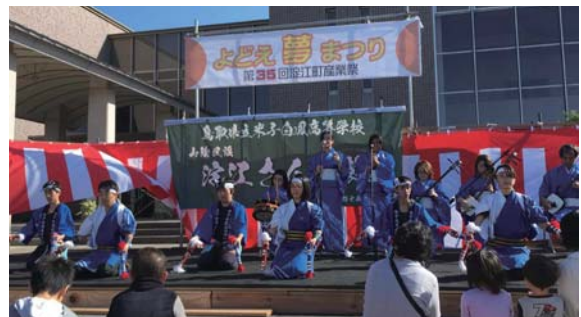
■こども夢広場 お話コーナー、紙芝居など

■安心・安全まちづくり in よどえ

※一部午前中のみ

はたらく車の展示、防火・防災体験、交通安全・防犯体験、米子警察署の戦隊ヒーロー「ベイコップ」との記念撮影など

閩淀江振興課 (☎56-3164、FAX56-5201)



バルメニューが楽しめる

よなごバル 2022



米子市中心市街地の飲食店を、食べて飲んで巡るイベント「よなごバル 2022」が開催されます。

イベント期間中、参加する各店舗では「バルメニュー」として、お得感のある独自の特別メニューが用意されます。

短い滞在時間で、気軽にたくさんの店舗を回ることができますので、この機会にぜひ、さまざまな店舗のメニューをお楽しみください。

■実施期間 10月14日(金)～28日(金)

■実施店舗

米子駅前～角盤町周辺の飲食店

※参加店舗に関する情報は、米子商工会議所ホームページをご確認ください。

※チケットの販売はありません。各店舗での現金精算により実施します。

〒よなごバル実行委員会事務局

(米子商工会議所地域振興課)

(☎22-5131)

米子を世界へ発信！

よなぐっど YONAGOOD 発足



米子市と近隣市町村に住む外国人による米子市情報発信チーム「YONAGOOD」(よなぐっど)が発足しました。SNSなどで米子の魅力を世界へ発信します。

■「YONAGOOD」YouTube

外国人から見た米子の良さ(GOOD)をPRする動画を発信しています。



■「YONAGOOD」Facebook

メンバーによる米子の情報や、イベント開催のお知らせなどを掲載します。



〒秘書広報課

(☎23-5372、FAX23-5395)

コミュニティ・スクールで 地域とともにある学校づくり

学校と家庭、そして地域が連携して学校づくりを進めていく取り組みであるコミュニティ・スクール。米子市では今年から淀江中学校区と尚徳中学校区にコミュニティ・スクールを導入し、市内全域に取り組みを広げていきます。今回は、導入した学校の取り組みを、地域と学校をつなぐ要である各学校の推進員の皆さんが紹介します！

生涯学習課（☎23-5442）、学校教育課（☎23-5431）



淀江中学校

2年生校外学習で地域や保護者の方々の協力を得て、淀江町一周名水巡りロング・ウォークを実施しました。天の真名井などをチェックポイントとして、総距離約20kmを各班で巡りました。お互いに声をかけ合い、励まし合い、中には仲間の荷物を持って歩く姿も見られ、本当に頼もしく素敵な光景でした。また、出会う地域の人たちへ、気持ちの良いあいさつをする姿が見られ、「素敵な中学生ですね」という言葉をいただきました。淀江の雄大な自然に触れ、充実感でいっぱいの生徒たちの表情が印象的でした。



校外学習

淀江小学校

淀江中学校区では、令和4年1月から地域学校協働活動推進員を2名配置してコミュニティ・スクールが始まりました。

6月には開校150周年記念事業の一環として、SC鳥取の指導のもと、全校児童とPTA役員が参加して校庭の芝生化事業を実施しました。3年生の総合的な学習では、ゲストティーチャーを招き、淀江の良さを再認識する取り組みをしました。

このほかにも、従来から行っている学校支援の取り組みとして5年生の田植え体験なども実施しています。



校庭芝生化

尚徳中学校

本校では、総合的な学習の時間を中心に取り組みを進めています。

1年生では、地区の方に協力していただき、スタンプラリーを実施しました。校区には歴史ある場所や素敵な場所がたくさんあることがわかりました。

2年生は「未来に誇れる尚徳を」をテーマに、校区のよさや課題を発見し、課題解決のためのアイデアや、さらなる地域活性化をめざした提案を行いました。校区の公民館長にお越しいただき、提案に対しての改善策などさまざまな助言をいただきました。



地域学習

コミュニティ・スクールとは？

学校と地域、家庭がパートナーとして連携し、これからの学校のこと、子どものこと、地域のことを考え、地域とともにある学校づくりを進めていく仕組みです。コミュニティ・スクールを導入した学校には「学校運営協議会」が設置されます。そこで、学校・家庭・地域が一緒になって知恵を出し合い、力を結集して「地域の宝」の子どもたちを育てていきます。そうすることで子どもたちの未来だけでなく、地域の未来につながるよう、取り組みを進めていきます。令和5年には東山中学校区と弓ヶ浜中学校区に導入予定です。



◀尚徳小学校
(裁縫指導)



▲成実小学校
(草刈り作業)



◀淀江中学校
(校外学習)

コミュニティ・スクール推進員レポート

尚徳小学校

本校は従前より地域との連携が強く、今までの行事などを継続して行っています。

今年になってから新たに、家庭科の裁縫指導にボランティアの方に来ていただくようになりました。少人数で教えていただくことで、児童たちも喜んで熱心に取り組むことができました。指導に来られた方も手ごたえを感じておられたようです。



裁縫指導



田植え

五千石小学校

本校は、以前から地域との関わりが深く、コミュニティ・スクールになってからもたくさんの方々に支えられています。

遠足の見守りやさつま芋の苗植え、田植へのほかに、1学期にはあいさつ運動や花壇の手入れ、絵本の読み聞かせ、町探検の付き添い、調理実習の手伝いを実施し、児童たちと一緒に取り組みました。



いも苗植え



遠足見守り

成実小学校

本校では、米・大豆・いも・シイタケ作り、読み聞かせなどたくさんのボランティアの方にお世話になっています。加えて、例年 PTA で実施する草刈りの作業には、地域の方が7人来ていただきました。学校に隣接する広い山の斜面などがきれいになり、作業後は大人も子どもたちも達成感を得ることができました。今後も、子どもたちのために、学校と地域と保護者で力を合わせていきたいと思っています。



草刈り作業

妊産婦さんのタクシー移動を支援します

新型コロナウイルス感染症により、日常生活が制限されている妊産婦さんにタクシーチケットを配付します。

■配付するタクシーチケット 金額 500円×10枚

■チケットの使用期限 令和5年2月28日(火)

■対象者/配付方法

- ▶ 4月1日以降に出産した方 自宅に郵送
 - ▶ 9月1日時点で妊婦の方
希望者から申請があれば配付(申請書は市内各産婦人科、市ホームページにあります。)
 - ▶ 9月1日以降に母子手帳が交付された方
こども相談課(ふれあいの里3階)の窓口で配付
 - ▶ 4月1日以降に出産し9月1日以降に市内に転入された方 市民一課(本庁舎1階)窓口で配付
- ※米子市に住んでいるが事情により住民票を移していない方や、里帰り出産で市内に滞在の方も対象。

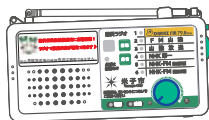
■配付期限 11月30日(水)

※使用は本人のみ。市内のタクシー会社で利用可能。1回の乗車につき複数枚使用可能。釣銭不可。身体障害者手帳、療育手帳提示の割引と併用可能。

☎交通政策課(☎23-5274、FAX23-5392)

防災ラジオで災害情報を聞き逃さない!

防災行政無線を聞くことができる「防災ラジオ」をご家庭や企業などに有料で配布します。



■防災ラジオの3つのポイント

- ①自動起動機能 自動で電源が付き放送が流れます。
※公民館の地区放送や自治会の放送は流れません。
- ②ライト点灯機能 停電時に非常灯として利用可能。
- ③録音機能 緊急放送などを自動録音します。

■申し込める方

市内にお住まいの方、市内の事業所・自治会

■費用 1台2,000円

※1世帯1台まで(事業所・自治会は複数可)

※生活保護または非課税世帯のうち、視覚障がい(1・2級)の方がいる世帯は無料。通常の手続きと異なりますのでお問い合わせのうえ、お申し込みください。

■申込方法

- ▶一般家庭 申請書の郵送、Web 申込み
- ▶事業所・自治体 Web 申込み

☎防災安全課

(☎23-5337、FAX23-5387)

Web
申込み



ヒューマンライツ

～みんながしあわせな社会をめざして～

人権(ヒューマンライツ)について考えます

アンコンシャス・バイアスって何?

☎人権政策課(☎23-5415 FAX37-3184)

アンコンシャス・バイアスとは、「無意識の思い込み」「無意識の偏見」などと訳されています。

無意識の思い込みや偏見からくる「決めつけ」や「押しつけ」は、気づかないうちに相手を傷つけたり、差別に繋がったりする可能性があります。

例えば、『「親が単身赴任中です」と聞くと、まずは「父親」を思い浮かべる』ことも、「母親は家事・育児を優先するもの」という思い込みからくるアンコンシャス・バイアスと言えます。

「父親＝仕事、母親＝家庭」という自分の中のアンコンシャス・バイアスに気づかずに、「母親なのに単身赴任なんて、子どもさんがかわいそう」といった言動をして、母親やその家族を傷つけることになるかもしれません。

アンコンシャス・バイアスに気づくことは、周りの人の考え方を大切にすることにもなります。

「普通はそうだ」「こうあるべきだ」といった決めつけや押しつけで見るとではなく、一人ひとりの多様な考え方や生き方、暮らし方をお互いに認め合える社会にしたいですね。

—すべての拉致被害者の一刻も早い帰国実現をめざして— <県民メッセージ抜粋>

拉致被害者家族のことを思うと胸が痛くなります。もし、自分の家族が同じ目に遭ったら…。

学校給食 いきいき こめっこレシピ

No.52 特産！担々スープ



材料（4人分）

豚ひき肉…80g	にら…30g（5茎程度）
A おろし生姜…適量	B 味噌…大さじ1強
おろしにんにく…適量	中華スープの素
豆板醤…小さじ1/4	…小さじ1
白ねぎ…80g（1本）	薄口しょうゆ…少々
にんじん…20g	白すりごま…小さじ1
もやし…40g	水…400cc（2カップ）
スイートコーン…20g	ごま油…小さじ1

作り方（所要時間約20分）

- ① 白ねぎは3mm程度の小口切り、にんじんは千切り、にらは5cm程度にざく切りにする。
- ② フライパンを火にかけ、ごま油の半量と、A、豚ひき肉を入れて炒める。
- ③ 豚肉に火が通ってきたら、白ねぎ、にんじんを入れてさらに炒め、野菜がしんなりしてきたら、水を入れる。
- ④ ③に、もやし、スイートコーンを入れ、沸騰したらBの調味料とにら、白すりごま、残りのごま油を入れて仕上げる。

今月のひとくち食育

米子市の産物がふんだんに入った担々麺をイメージしたスープです。米子市のおいしい食べ物を、おいしく味わってほしいと小学生が考えてくれました。豚ひき肉を香味野菜と炒めることで、うま味が存分に引き出され、最後の汁までおいしくいただくことができます。体を温めるカプサイシンを含む豆板醤が入っているので今の季節にぴったりです。

圃学校給食課（☎33-4751、FAX33-4757）

米子市営住宅入居者募集

■所在地、規格、家賃など

住宅名（所在地）	部屋番号	間取り	家賃月額
西福原住宅 （西福原八丁目）	13R1-104 単身専用住宅	1LDK	21,400円 ～42,100円
県営陰田団地 （陰田町）	1-1 1-3 期限付き住宅	3DK	19,800円 ～38,900円

■受付期間 10月3日（月）～7日（金）

■受付場所 住宅政策課（市役所本庁舎2階）
淀江支所地域生活課（淀江支所1階）

■必要書類

マイナンバーを確認できるものと本人確認書類
※申込理由により添付書類が必要な場合があります。

■入居可能予定日 11月1日（火）

※入居手続きには、保証能力のある連帯保証人1人と敷金として家賃3か月分が必要です。

圃住宅政策課（☎23-5263、FAX23-5396）

ヘルプマークを知っていますか

ヘルプマークとは、義足や人工関節を使用している方、外見では分からない障がいのある方、妊娠初期の方など、援助や配慮を必要としている方が、周囲に知らせるためのマークです。



■ヘルプマークを見かけたら

▶列車やバスの中で席を譲りましょう

外見では健康に見えても、疲れやすかったり、同じ姿勢を保つことが困難な方がいます。優先席に座っていると不審な目で見られ、嫌な思いをされる方もいます。

▶駅や商業施設等では声をかけましょう

臨機応変に対応することが難しい方や、立ち上がる、歩く、階段の昇降などが困難な方がいます。

▶災害時は安全に避難するためご支援を

障がいなどにより、状況把握が難しい方、自力での避難が困難な方がいます。

■配布条件

県内にお住まいまたは通勤、通所などしておられる方
※障害者手帳や身分証明書の提示や申請書は必要ありません。代理の方の受け取りも可能です。

■市内配布場所

米子市役所（障がい者支援課、長寿社会課）、ふれあいの里（健康対策課）、淀江支所、心身障害者福祉センター、米子サン・アビリティーズ

圃障がい者支援課（☎23-5159、FAX23-5393）

合併処理浄化槽への
付け替えを補助

合併処理浄化槽は排水をきれいにし、周辺環境の向上にもつながります。対象の方は、付け替えをご検討ください。

●補助対象

単独処理浄化槽・くみ取り槽などから合併処理浄化槽への付け替え（新築は対象外）

●補助限度額（大きさ／金額）

▼5人槽／80万円

▼7人槽／100万円

▼8～50人槽／135万円

●主な対象地域 葭津、大崎、大篠津町、和田町、富益町、夜見町

●補助件数 年間100基

※予算に達し次第締め切り

●下水道営業課（☎34—13387、FAX34—7515）

きこえない・きこえにくい
子どもの相談窓口「きき」

お子さまのきこえ（聴覚）などを心配されているご家族や関係者を支援するための相談窓口「きき」



が開設されました。小さなことでも気軽に相談ください。

●鳥取市桜谷173-21（☎0857-5010176）

マイナンバーカードの受け取りを平日夕方や日曜にも

マイナンバーカードを平日夕方と日曜日にも受け取ることができず。事前予約制です。

●受取り場所 マイナンバーカード特設ブース（市役所本庁舎1階）

●特別開設時間（要予約）

▼火・木・金曜日 午後5時～6時30分

▼日曜日 午前9時～正午

●予約方法 電話予約（☎21—7765）

●市民二課（☎23—5378、FAX23—5391）

戦災死者名簿を
作成しています

作成しています

ふれあいの里敷地内にある米子市戦没者慰霊碑に、一般戦災死者の名簿を納めています。名簿に記載する方について、遺族の方などからの申し出を受け付けています。

●名簿に載せる方

▼第二次世界大戦で、空襲などが

原因で亡くなった方

▼死亡当時、米子市民だった方

●申し出方法 申出書を障がい者支援課へ提出

※申出書配布場所は障がい者支援課、淀江支所、市内各公民館。

●今年度の名簿登載締切 10月24日（日）

●障がい者支援課（☎23—5549、FAX23—5393）

国民年金手続きは
電子申請で

電子申請で

国民年金の手続きは、マイナンバーを利用した電子申請が利用できます。申請結果もマイナンバーで確認することができます。

●電子申請できる手続き

●国民年金第1号被保険者の資格取得・種別変更、保険料免除・猶予申請、学生納付特例申請

●米子年金事務所（☎34—6111、案内2↓2、FAX22—4842）

新しい一般廃棄物処理施設の
整備に向けた進捗状況

鳥取県西部広域行政管理組合では、令和14年度の稼働を目標に、圏域内の5つの焼却施設と2つの不燃物処理施設を1施設に集約し、併せて最終処分場を整備する

事業を進めています。

●用地選定の状況 用地選定委員会による候補地の絞り込み（二次選定）を終え、候補地の順位付け（二次選定）に向けた事務を進めています。その後、最終候補地評価を経て組合管理者へ答申予定です。

●調査対象地

▼中間処理施設・最終処分場 米子市彦名町地内の内浜産業道路付近、米子市新山・陰田町地内の国道180号線付近、米子市尾高・日下地内の県道53号線付近

▼最終処分場 境港市佐斐神町地内、大山町高田地内

●鳥取県西部広域行政管理組合事務局 ごみ処理施設整備課（☎21—1361、FAX56—5115）

●米子自動車道（蒜山IC～米子IC間）夜間通行止め

●舗装補修、点検や4車線化工事のため、通行止めを実施します。

●通行止め区間 米子自動車道（蒜山IC～米子IC間）

●実施期間 10月24日（月）～29日（土）午後8時～午前6時

●※荒天の場合は10月31日（月）～11月3日（木）（祝）に順延。

●☎NEXCO西日本（☎27—2181、FAX27—4798）

来年小学生になる子どもの健康診断を実施します

令和5年度に小学1年生になる子どもの健康診断を実施します。対象者にはお知らせを10月中旬までに郵送し、日時や場所を案内します。(市ホームページにも掲載)



圃学校教育課(☎23-5433、FAX 23-5413)

10月は食品ロス削減月間です

食品ロスとは、本来食べられるにも関わらず捨てられてしまう食べ物のことです。日本では令和2年

混合粗大ごみ処理実証事業を開始



米子市の現状のごみ処理における課題の一つである、可燃物と不燃物が混合している粗大ごみの回収に向けて、対象地区と期間を限定し、実証事業を始めます。

■実施期間 10月～令和5年3月(6か月間)

■対象地区 米子市クリーンセンター周辺地域(加茂・河崎・夜見地区)

■負担額

搬入1回につき385円(実費相当として)

10kgを超える場合は10kg当たり385円を加算。

(消費税および地方消費税額相当込み)

※くわしくは、市ホームページ、対象地区の自治会回覧などで案内します。

圃クリーン推進課

(☎23-5300、FAX 30-0271)

度に、約522万トンの食品ロスが発生したと推計されており、国民一人ひとりが、おにぎり1個分の食品を毎日捨てている計算になります。食品ロスを削減するため、おいしく楽しく食べきりましょう。

●食品ロス削減のコツ

▼買い物前に冷蔵庫を確認し、安いからといって買い過ぎない。

▼食べきれない量を作り、残った分は保存して、また利用する。

▼外食では食べきれない量を注文し、残った分はお店に確認して持ち帰る。

圃クリーン推進課(☎23-5259、FAX 30-0271)

住民税非課税世帯等

臨時特別給付金

住民税非課税世帯等臨時特別給付金(1世帯あたり10万円)の申請を受け付けています。

●対象世帯

住民税非課税世帯(世帯全員の令和3年度または令和4年度の住民税均等割が非課税である世帯)

※すでに同給付金を受け取った世帯は支給対象外。

●手続き

確認書に必要事項を記入し、給付金窓口へ返送。

●申請(返送)期限 10月31日(月)
圃給付金窓口(☎21-4561、FAX 23-5392)



募集

米子福祉社会職員（保育士）

- 募集職種／人数 保育士／3人
- 採用予定日 令和5年4月1日
- 勤務場所 米子市内10保育園のいずれか
- 給与 19万2400円／
- ※短大卒・処遇改善手当含む・令和4年度実績
- 試験日 随時
- 試験科目 面接試験・レポート提出
- ※随時応募を受け付けています。
- ※受験希望の方は米子福祉会へお問い合わせください。
- 圃 社会福祉法人米子福祉会（☎23-1578）

日野川河川内の樹木の

採取者

- 日野川河川内に繁茂する樹木を自ら伐採して採取することを希望する企業や団体、個人を募集します。
- 募集期限 令和5年1月20日(金)
- 採取場所 米子市福市地先の日野川左岸
- 採取時期 令和4年10月21日(金)

（令和5年2月24日(金)（予定））

※くわしくは、日野川河川事務所ホームページをご確認ください。



圃 国土交通省日野川河川事務所（☎27-5484、FAX27-9131）

ごみ分別収集カレンダー

広告主

令和5年度ごみ分別収集カレンダー&健康ガイド・国保ガイドの広告主を募集します。

● 印刷部数 8万9500部（令和4年度実績）

● 掲載場所 4月・6月・8月・10月・12月・2月の下部に2枠ずつ

● 広告のサイズ 縦2.5センチ、横13.5センチ（1枠あたり）

● 広告掲載料 1枠5万円

● 募集締切 11月11日(金) 詳細は市ホームページでご確認ください
圃 クリーン推進課（☎23-5300、FAX30-0271）

シニアのじごと体験参加者

● 未経験のしごとにチャレンジして就労に繋がいませんか！

● 体験内容 ①・②のいずれか、または両方

① 介護施設 介護士の補助的作業（介護助手）

② ハンバーガー店 製造・清掃・販売・接客・整理など

● 対象者 米子市在住の65歳以上

● 実施日 10月下旬～11月上旬

● 参加費 無料

● 申込方法 電話
圃 米子市生涯現役促進協議会（☎21-8970）

● 開催日時 令和5年2月26日(日)午前の部（午前11時～）、午後の部（午後3時～）完全入れ替え制

● 開催場所 米子市文化ホール

● 募集ジャンル オールジャンル

● 募集団体数 午前・午後の部各12団体（応募多数の場合抽選）

● 参加条件 小学生以上で3年以上のキャリアがあるダンサー、1団体15人まで

● 参加料 1000円（照明の指定不可）、3000円（エリアス

ポット・色指定可）、5000円（照明自由指定可・要事前打ち合わせ）

● 応募締切 10月31日(月)必着

圃 米子市文化ホール（☎35-4171）



催し

第20回健康ボクシング大会

入江聖奈杯

東京オリンピック金メダリスト入江聖奈選手が幼少期に技を磨いた、当てないボクシング「健康ボクシング」の全国大会。白熱した試合を間近でお楽しみください。

● とき 11月19日(土) 午前11時30分～午後6時30分、20日(日) 午前8時30分～午後1時30分

● ところ ドラドパーク米子市民体育館

圃 第20回健康ボクシング大会実行委員会事務局（☎22-8567）

米子市体力テスト会

簡単なテストで体力年齢を確かめてみませんか？

● とき 10月16日(日) 午前10時～正午（受付・午前9時30分～）

● ところ 弓ヶ浜小学校体育館

● 対象 20歳～79歳の米子市の方
※申込不要、参加無料

● 持ち物 運動靴（上履き用）
圃 スポーツ振興課（☎23-5426、FAX23-5414）

2022ポッチャ米子ロータリークラブカップ

障がいの有無や年齢問わず参加できます。東京パラリンピック選手も2人参加します！

●とき 11月6日(日) 午前9時30分～午後5時(受付：午前9時～)

●ところ 米子産業体育館

●対象

▼個人戦 日本ポッチャ協会のクラス分けを受けている障がいのの方

※BC3の選手はクラス分け不要
▼団体戦 誰でも参加可能、1チーム3～6人で登録

●申込方法 鳥取県ポッチャ協会ホームページから申し込み



●持ち物 運動靴(上履き用)

●開催場所 鳥取県ポッチャ協会(☎23-0699)

米子市ポッチャ交流大会

障がいの有無を問わず参加できます。チームを作ってご参加を！

●とき 11月3日(木)・(祝) 午前9時30分～正午(受付：午前9時～)

●ところ ドラドパーク米子市民体育館

●対象 小学生以上、原則1チーム3～6人

●持ち物 運動靴(上履き用)

●開催場所 米子スポーツ振興課(☎23-5426、FAX23-5414)

体力づくり歩け歩け大会(1日コース)

●とき 11月13日(日) 午前8時

●集合場所 米子駅集合

●行き先 松江方面(松江城ほか)(約6キロメートル)

●費用 JR往復1360円、松江城入場料680円(一般)

※申込不要

●開催場所 米子スポーツ振興課(☎23-5426、FAX23-5414)

つながるマルシェ

in える・もーる

大山山麓・日野川流域観光推進協議会に企画する11市町村の特産品や農水産品が大集合します。

●とき 10月15日(土) 午前10時～午後3時30分

●ところ える・もーる一番街ひまわり駐車場(角盤町一丁目)

●開催場所 角盤町商店街振興組合(BSS企画)(☎33-0661)

2022木の住まいフェア

職人技や木造住宅の良さを体験できる楽しい展示会を開催します。

●とき 10月15日(土) 午前10時～午後3時

●開催場所 米子産業体育館

●内容 木製雑貨手作りキット配布(数量限定・先着)、職人技実演、各種展示など

●入場料 無料

※感染症対策として、事前登録者を優先的に入場案内します。木の住まいフェアホームページからご登録ください。



●開催場所 米子スポーツ振興課(☎23-5426、FAX23-5414)

膠原病患者友の会

秋の交流会

膠原病患者とその家族が集い、親睦を図る会です。参加無料です。

●とき 10月29日(土) 午後1時30分～3時30分

●開催場所 米子コンベンションセンター 会議室8

※申込不要、飲み物持参

●開催場所 全国膠原病友の会鳥取県支部(☎27-0203)

有料広告

認知症の人を介護する

家族のつどい

- とき・ところ

▼10月11日(火) 明道公民館

▼11月8日(火) 米子市立図書館

いずれも午前10時～正午

※参加無料、申込不要

■ 認知症の人と家族の会 鳥取県支部 (☎37-6611、FAX30-2980)

ギャンブル依存およびネット・ゲーム依存講演会

●講師 鳥取県立精神保健福祉センター 所長 原田豊さん

●とき 10月23日(日) 午後1時～

●ところ 米子産業体育館

●参加費 1000円

※事前申込不要。会場変更の可能性あり。ギャンブル依存症家族の会ホームページを

ご確認ください。



■ 認知症家族の会 (☐kazokukai.t@gmail.com)

大切なご家族を自死で亡くされた方へ「家族の集い」

●とき 11月1日(火) 午後2時～

3時30分

●ところ ふれあいの里

※参加無料、申込不要

■ 鳥取県立精神保健福祉センター (☎0857-21-3031)

ファミリーサポートセンター 援助会員養成講座

自宅子どもを預かる支援をした方への講座です。※参加無料

●とき 10月31日(月)、11月1日(火)

いずれも午前10時～午後3時30分

※両日とも参加必要

●ところ 米子市公会堂

●申込方法 電話

●申込締切 10月26日(水)

■ 米子ファミリーサポートセンター (☎32-0016、FAX32-0026)

ワーク・ライフ・バランス講座「好きな事で稼ぐ」

多様な働き方で豊かな暮らしを副業・複業・起業のすすめ

お子さまも一緒に参加できます。

●講師 つのださちこさん (Schubade シュプラード代表)、長田

朱里さん (株式会社デブウォームズ代表取締役)

●とき 10月23日(日) 午前10時～

11時30分

●ところ 米子市役所本庁舎4階

401会議室またはオンライン参加

加 (Zoom)

●対象 米子市にお住まいの方または米子市に勤務の方

●申込方法 (株)デブウォームズ

へ電話 (☎46-0186)、メール (info@devworms.jp)

または Web 申込みフォーム (下記QR)



●申込締切 10月22日(土)

■ 男女共同参画推進課 (☎23-5419、FAX23-5392)

織物教室入門講座

ストールを作ります。

●とき 10月11日、10月25日、11月8日、11月22日、11月29日、12月13日

いずれも火曜日、午後1時30分～3時30分 (全6回)

●ところ 米子市文化活動館

●講師 手織工房藍慈彩 渡辺弘子さん、渋谷淑美さん

●準備 糸切りハサミ、メジャー、筆記用具、マスク

●受講料 6000円 (材料費別途)

●申込方法 電話

●申込開始 10月3日(月) 午前9時 (定員8人)

■ 米子市文化活動館 (☎34-5154)

埋蔵文化財センター

第2回考古学講演会

西伯耆出土の中世陶磁器

●とき 10月15日(土) 午後2時～

3時30分

●ところ 米子市文化ホール

●講師 米子市文化振興課担当課長補佐 佐伯純也

●参加費 資料代1000円

●申込方法 電話・FAX

●申込期限 10月14日(金)

■ 米子市埋蔵文化財センター (☎・FAX26-0455)

歯科衛生士再チャレンジ研修会 (復職支援セミナー)

●とき 11月20日(日) 午前9時～正午

●ところ 鳥取県西部歯科保健センターまたはオンライン参加 (Zoom)

●講師 C.R. Chair 代表 歯科衛生士 佐藤朱美さん

●参加費 無料

●申込方法 電話、FAX、Web 申込み

●申し込みフォーム (下記QR)

●申込期限 11月16日(水)

■ 鳥取県西部歯科医師会 (☎33-3864、FAX33-3925)





相談名 内容／予約／日時／場所／問い合わせ先

▶法律・暮らし

法テラス無料法律相談会

米子市在住または在勤の方で資力が一定額以下の方が対象(定員4人・1件30分)／前日までに要予約／28日(金)午後2時～4時／市役所本庁舎4階402会議室／☎法テラス鳥取(☎050-3383-5495)

法律相談センター米子

1件30分5,000円※多重債務の相談は無料／要予約／毎週火曜日午後1時30分～4時、毎週金曜日午前10時30分～午後0時30分／米子しんまち天満屋4階／☎鳥取県弁護士会米子支部(☎23-5710)

多重債務・法律相談会

1件30分無料／要予約／20日(木)午後1時30分～3時／米子コンベンションセンター会議室／☎鳥取県西部消費生活相談室(☎34-2648、☎34-2670)

高齢者なんでも無料電話相談

毎週月・木曜日午後1時30分～4時／☎0120-65-3948／☎高齢者支援センターとっとり(☎0857-22-3912)

米子市消費生活相談室

平日午前8時30分～午後5時／市役所本庁舎1階消費生活相談室／☎市民二課 消費生活相談室(☎35-6566)

空き家・空き土地・不動産こまりと無料相談会

要予約／11月9日(水)午後1時～4時／米子コンベンションセンター第2会議室／☎鳥取県宅地建物取引業協会西部支部(☎32-8208)

司法書士による「無料法律相談会」

前日までに要予約／12日(水)午後2時～4時／米子コンベンションセンター第2会議室／☎鳥取県司法書士会(☎0857-24-7024)

調停手続相談会

家庭内でのめごと／前日までに電話予約(☎050-3383-5495)／30日(日)午前10時～午後3時／境港市民交流センター みなとテラス2階中会議室／☎鳥取地方裁判所米子支部庶務課(☎22-2205)

法務局・公証人・司法書士・土地家屋調査士による相続・登記無料合同相談所

3日前までに要予約／公証人による相談：毎月第2水曜、司法書士による相談：毎月第1火曜、土地家屋調査士による相談：毎月第1火曜、いずれも午後1時～4時／鳥取地方法務局米子支局／☎鳥取地方法務局登記部門(☎0857-22-2293)

米子青色申告会専門家による無料個別相談会

事業のことや個人のこと／11月1日までに要電話予約／11月8日(火)午後1時30分～4時30分／米子商工会議所7階／☎米子青色申告会(☎22-5131)

▶行政

行政相談

予約不要／7日(金)、24日(月)、11月9日(水)いずれも午後1時～4時／市役所本庁舎4階402会議室／☎市民二課(☎23-5376、☎23-5391)

米子合同行政相談所

要電話予約(4日～11日、☎0857-24-5541)／17日(月)午後1時～4時／米子市文化ホール／☎市民二課(☎23-5376)

行政書士無料相談会

要予約／15日(土)午前10時～午後2時／米子市立図書館／☎鳥取県行政書士会事務局(☎0857-24-2744)

▶ビジネス・労働

起業・経営なんでも相談会

予約優先／2日(日)午後1時～5時／米子市立図書館／☎米子市立図書館(☎22-2612)

よなご若者サポートステーション就労相談、シゴトとココロの相談

要予約／13日(木)午後1時30分～3時30分／米子市立図書館／☎よなご若者サポートステーション(☎21-5678、☎21-5679)

ビジネス情報相談会

要予約／21日(金)午後1時～3時／米子市立図書館／☎米子市立図書館(☎22-2612)

知財無料相談会

要予約／21日(金)午後1時～4時／米子市立図書館／☎米子市立図書館(☎22-2612)

日曜労働相談会

26日(水)午後5時15分までに要予約／30日(日)午前10時～午後3時／米子コンベンションセンター／☎労使ネットとっとり(☎0120-77-6010、☎0857-26-8153)

みなくる夕焼けホットライン

～お仕事帰りの電話労働相談～

予約不要／19日(水)～21日(金)午前9時～午後7時／☎0120-662-396／☎鳥取中小企業労働相談所みなくる(☎31-8785)

▶人権・こころ

人権擁護委員による人権相談

予約不要／11日(火)、11月10日(木)午後1時～4時／市役所第2庁舎1階相談室／☎人権政策課(☎23-5415、☎37-3184) ※鳥取地方法務局米子支局でも相談受付(☎0570-003-110)

こころの相談会

要予約／19日(水)午後2時～4時／米子市立図書館／☎ライフサポートセンターとっとり(☎0120-82-5858、☎0857-32-5454)

米子市のお財布事情

～令和3年度決算の状況～

令和3年度決算の算定が終わりましたのでお知らせします。

一般会計の実質収支は15億5,464万円の黒字となり、各財政指数も良化してきています。今後も限られた財源を大切に使いながら、「住んで楽しいまちづくり」に取り組みます。☎ 財政課 (☎ 23-5322、FAX 23-5390)

一般会計 歳入

令和2年度より56億8,999万円の減

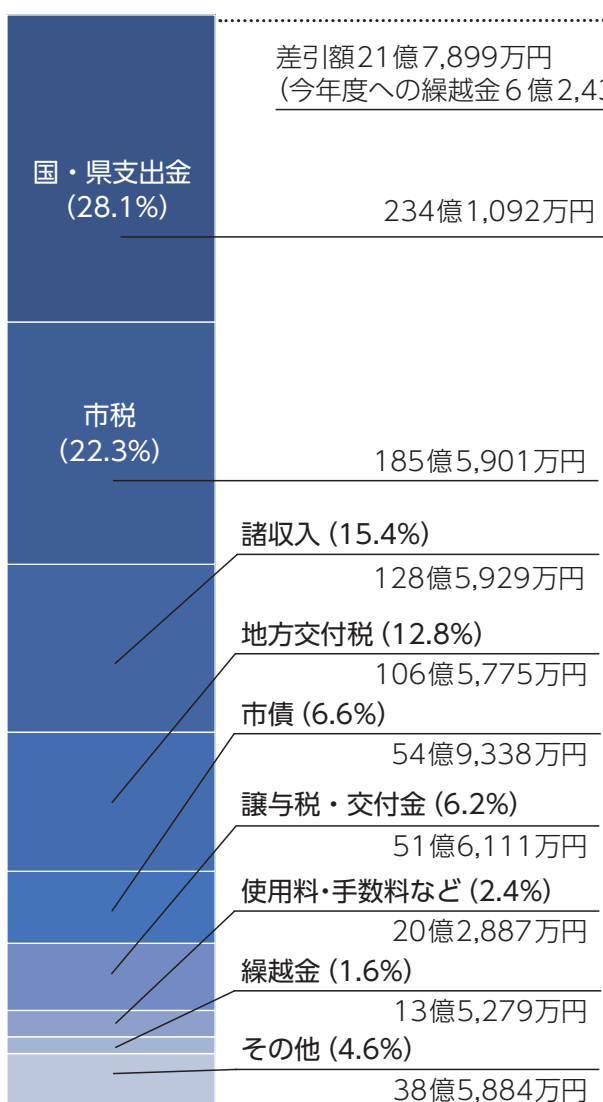
新型コロナの影響で、個人市民税や固定資産税が減少したものの、軽自動車税や市たばこ税の増により、市税は前年度並みの税収となりました。国庫支出金は、特別定額給付金事業の終了などにより、前年度と比べ108億7,607万円の大幅な減となりました。

一般会計 歳出

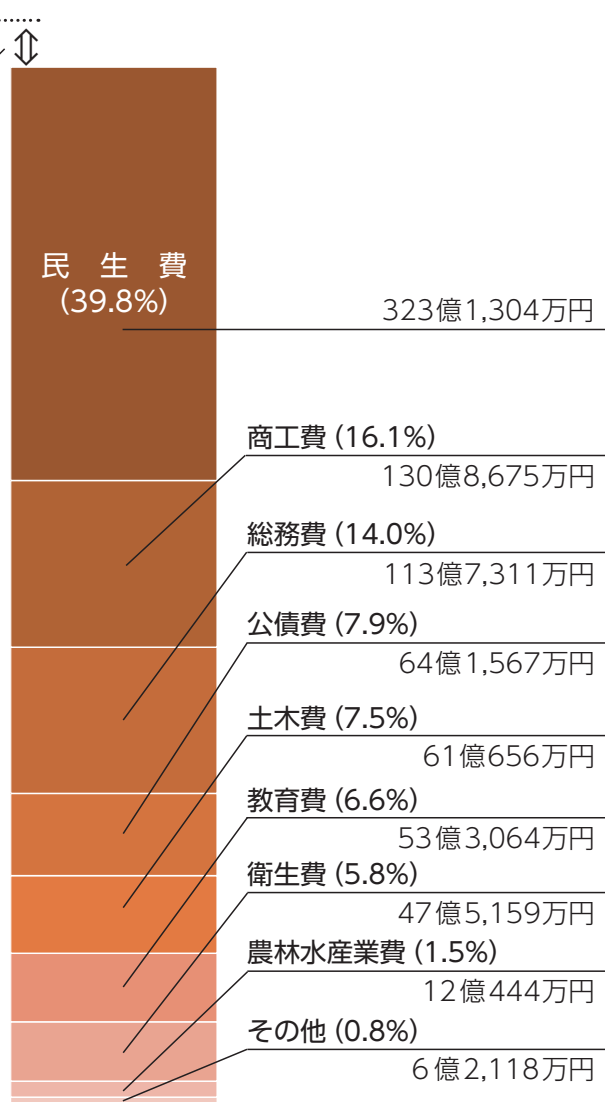
令和2年度より65億1,618万円の減

歳出の約4割を占める民生費は、新型コロナウイルス感染症対策として、市県民税非課税世帯等臨時特別給付金事業、子育て世帯生活支援特別給付金事業等の増があったものの、特別定額給付金事業の皆減等により、民生費全体では99億6,165万円の減となりました。

歳入合計 **833億8,197万円**



歳出合計 **812億299万円**

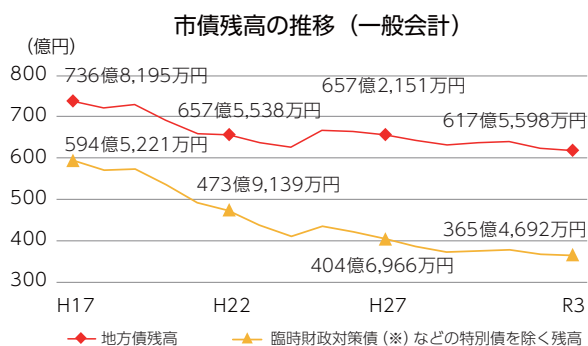


※数値は、項目ごとに四捨五入しているため、合計が一致しない場合があります。



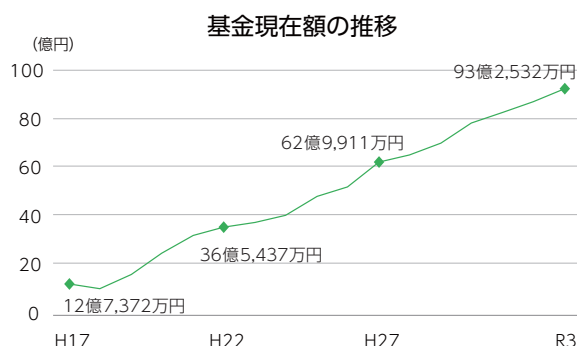
市債（市の借金）

市債は市が借りるローンのようなものです。学校の改修など多額の費用がかかる際に、市債を利用し財源を確保します。また、何十年も使うものは長期的に返済し、一つの世代に金銭的負担が偏るのを防ぐ狙いもあります。



基金（市の貯金）

災害時などの突発的な費用に備えるため、基金を積み立てる必要があります。基金には、突発的な支出などに備える財政調整基金や、市債の返済に充てるための減債基金などがあります。米子市の基金は毎年増加しています。



※臨時財政対策債…地方交付税の不足分をまかなうため、地方交付税の代わりとして自治体が借りることのできる地方債

市民1人あたりに換算すると… 借金 42万4,363円 (前年度比△3,239円) 貯金 6万3,824円 (前年度比+3,823円)

特別会計

特定の事業では、一般会計と区別して特別会計を設置しています。(△はマイナス)

会計名	歳入決算額 (A)	歳出決算額 (B)	対前年度比	
			対前年度比	収支差引額 (A - B)
国民健康保険事業	142億9,763万円	138億2,194万円	0.8%	4億7,568万円
土地取得事業	4,799万円	4,799万円	△ 0.4%	0円
駐車場事業	4,853万円	6億1,021万円	△ 1.8%	△ 5億6,168万円
市営墓地事業	4,338万円	1,686万円	△ 2.2%	2,653万円
介護保険事業	166億7,412万円	150億1,226万円	2.3%	16億6,187万円
後期高齢者医療	18億8,808万円	18億8,182万円	0.5%	625万円
米子インター周辺 工業用地整備事業	2,066万円	2,066万円	△ 97.1%	0円

企業会計

民間企業と同じような会計基準に基づき、現金の収支や資産の運用などを管理する会計方式です。

- ・収益的収支…水道水の供給や汚水処理などの営業活動による収支
- ・資本的収支…将来に備えて行う建設改良などの収支

上水道事業

老朽管の更新、耐震型配水管の布設など

収益的収支	
収益的収入	36億5,133万円
収益的支出	31億 606万円
差引額	5億4,527万円
資本的収支	
資本的収入	10億2,872万円
資本的支出	22億2,017万円
差引額	△ 11億9,145万円

工業用水道事業

取水・送配水設備の保守管理など

収益的収支	
収益的収入	190万円
収益的支出	1,001万円
差引額	△ 811万円
資本的収支	
資本的収入	0万円
資本的支出	0万円
差引額	0万円

下水道事業

公共下水道管きよの整備など

収益的収支	
収益的収入	57億9,345万円
収益的支出	52億3,326万円
差引額	5億6,019万円
資本的収支	
資本的収入	59億1,880万円
資本的支出	75億2,070万円
差引額	△ 16億 190万円

※工業用水道事業は令和4年3月31日で廃止しました。

財政健全化比率の状況

地方公共団体の財政の健全化に関する法律により、4つの健全化判断比率と資金不足比率を公表します。これらの比率は、自治体の財政悪化の兆候を見つけて、早めに財政状況を改善させることにより財政破綻を未然に防ぐことを目的として、国が法律で定めたものです。

健全化判断比率

健全化判断比率とは、標準財政規模（自治体が行政サービスを提供するために必要な一般財源をどの程度持っているかを表す指標）に対する赤字や借入金返済額などの割合で自治体の財政状況の健全性を示す比率です。令和3年度の健全化判断比率は各比率とも健全な結果になりました。

	指標・説明	令和3年度	令和2年度	早期健全化基準 (黄色信号)	財政再生基準 (赤信号)
実質赤字比率	標準財政規模に対する一般会計などの赤字の割合	赤字なし	赤字なし	11.66%以上	20.00%以上
連結実質赤字比率	標準財政規模に対する全会計の赤字の割合	赤字なし	赤字なし	16.66%以上	30.00%以上
実質公債費比率	標準財政規模に対する1年間で支払った借入金返済額などの割合	8.0%	8.4%	25.0%以上	35.0%以上
将来負担比率	標準財政規模に対する将来市が支払う借入金返済額などの割合	68.6%	79.4%	350.0%以上	—

資金不足比率

資金不足比率とは、公営企業ごとの事業規模に対する資金不足額の割合です。令和3年度はすべての公営企業会計において資金不足はありませんでした。

公営企業会計名	令和3年度	経営健全化基準
水道事業会計	資金不足なし	20.0%以上
工業用水道事業会計		
下水道事業会計		
米子インター周辺工業用地整備事業特別会計		

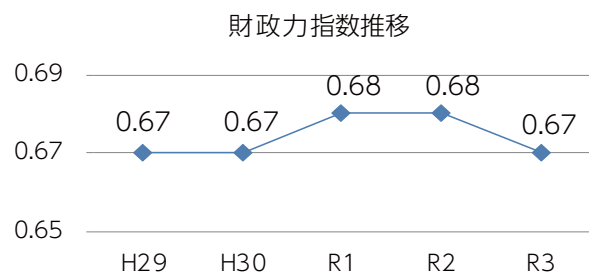
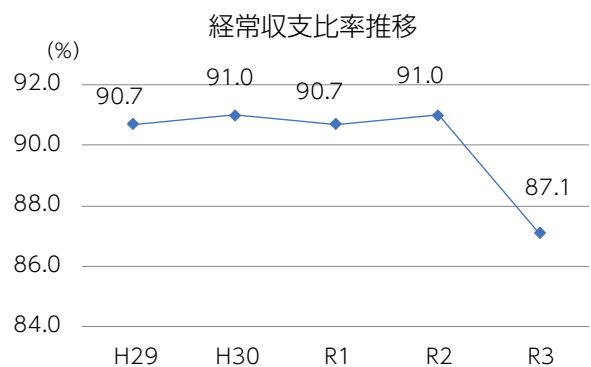
米子市の財政指数

経常収支比率はお金が入件費や借金の返済などの義務的な経費にどれだけ充てられているかを示す割合で、比率が低いほど施策に使える財源が多いと言えます。財政力指数は自治体の財政力を示す指数で、高いほど財源に余裕があると言えます。人口1,000人当たりの職員数は、類似団体(※)と比較しても少ないことがわかります。

※類似団体とは、全国の市町村を人口と産業構造の2要素の組み合わせによって類型ごとに分類したもの。今回の比較では、その中からさらに面積が類似する14団体を選出して比較。

類似団体との比較

令和3年度財政指数	米子市	類似団体
経常収支比率(%)	87.1	88.7
財政力指数	0.67	0.715
職員数 (人口1,000人あたり)	5.56	6.10





市職員の給与を お知らせします

市職員の給与の令和4年4月1日現在の状況をお知らせします。
本市は、人口や産業構造が類似した他の自治体と比べ、職員数が少ない市の一つとなっています。今後も市民サービスの向上を図りながら、よりスリムな組織の確立をめざしていきます。
☎職員課 (☎23-5341、FAX23-5390)

職員の初任給

区分	米子市	国
大学卒	182,200円	182,200円
高校卒	150,600円	150,600円

※採用前に民間企業等での勤務経験がない場合です。

特別職の報酬など

区分	給料・報酬月額	期末手当
市長	971,000円	6月 1.625月分 12月 1.625月分 合計 3.25月分 ※職務加算40%あり
副市長	809,000円	
教育長	693,000円	
議長	554,000円	
副議長	486,000円	
議員	450,000円	

※市長、議員などの特別職の給料・報酬は、「特別職報酬等審議会」の答申を受け、市議会での審議を経て条例で定められます。

職員の平均給料月額と平均年齢

区分	平均給料月額	平均年齢
一般行政職	315,924円	43.6歳

※諸手当は含みません。

職員数の状況

区分	定数	職員数
市長の事務部局	838人	823人
議会の事務部局	9人	7人
監査委員の事務部局	5人	5人
選挙管理委員会の事務部局	5人	3人
教育委員会の事務部局	45人	40人
公平委員会の事務部局	1人	0人
農業委員会の事務部局	7人	6人
水道局	114人	106人
市長の事務部局(特定業務職)	9人	3人
教育委員会の事務部局(特定業務職)	1人	1人
合計	1,034人	994人

主な職員手当

毎月支給	扶養手当	配偶者：月額6,500円 子：1人につき月額10,000円(16歳～22歳の子は1人につき月額5,000円加算) その他の扶養親族：1人につき月額6,500円
	住居手当	家賃が月額16,000円を超える場合、家賃の額に応じ最高28,000円まで
	通勤手当	通勤距離が、いずれも片道2km以上の場合 公共交通機関の利用者：運賃相当(定期券と回数券のうち安価なほう)の額 自家用車などの利用者：通勤距離に応じ、月額1,600円から36,600円
	管理職手当	部長：75,200円 次長：64,200円 課長：54,000円 主査：47,800円 園長・館長：43,600円
その他	特殊勤務手当	特別の考慮を必要とする特殊の勤務に従事したとき 行旅病死者救護等業務手当(1回につき1,500円～2,000円) 犬猫等死体処理業務手当(1件につき300円)など
	時間外勤務手当	正規の勤務時間を超えて勤務した場合
	期末・勤勉手当	期末手当 年間2.4月分(6月期・12月期：それぞれ1.2月分) 勤勉手当 年間1.9月分(6月期・12月期：それぞれ0.95月分) 合計 年間4.3月分(6月期・12月期：それぞれ2.15月分) ※職務加算0～15%あり

10～11月の集団がん検診

■持ち物 受診券、負担金

■注意事項

- ▶発熱や風邪症状がある方や、本人または同居家族がPCR検査対象の方は検診をお断りする場合があります。
- ▶待ち時間が長くなる場合があります。
- ▶予約が必要な検診は受診券を用意し、健康対策課へ電話で予約してください。(定員になり次第受付終了)

■肺がん集団検診(予約不要)

▶会場① ふれあいの里

実施日	受付時間
10月6日(木)	午前9時～11時
10月18日(火)	午前9時～11時、午後1時～3時
11月11日(金)	午前9時～11時、午後1時～3時
11月28日(月)	午前9時～11時

▶会場② 淀江体育館

実施日	受付時間
10月4日(火)	午前9時30分～11時30分 午後1時～3時
10月5日(水)	午前9時30分～11時30分

▶対象者

- ①胸部レントゲン検査 40歳以上の方
- ②「たん」の検査
50歳以上で喫煙指数(1日本数×年数)が600以上の方(元喫煙者を含む)、加熱式タバコは「カートリッジの本数」を「喫煙本数」に読み替え。

■胃がん集団検診・乳がん集団検診(要予約)

実施日	場所	受付時間
10月11日(火)	淀江支所	午前8時30分～11時
10月23日(日)	ふれあいの里	
11月2日(水)	ふれあいの里	
11月13日(日)	ふれあいの里	
11月23日(水・祝)	ふれあいの里	

- ▶対象者 ▶胃がん検診 40歳以上の方
▶乳がん検診 40歳以上の女性
※乳がん検診は、昨年度受診した方を除く。

■子宮頸がん集団検診(要予約)

実施日	場所	受付時間
10月23日(日)	ふれあいの里	午前9時～11時
11月23日(水・祝)		

- ▶対象者 20歳以上の女性

☎健康対策課(☎23-5472、FAX23-5460)

10月以降の新型コロナワクチン接種

ふれあいの里などでの集団接種と、個別医療機関でワクチンを受けられる予定です。最新の情報は市ホームページやコールセンター(☎0570-002-741)でご確認ください。

☎健康対策課新型コロナワクチン接種推進室
(☎21-4080、FAX21-8708)

簡単にワクチン接種証明書を発行できます

マイナンバーカードを利用すると、簡単に新型コロナワクチン接種証明書を発行できます。

■発行方法

▶コンビニエンスストアでの発行

- 店舗内の端末で手続きし、発行。(費用/120円)
※セブン-イレブンのみ(9月6日時点)

▶スマートフォンでの発行

- スマートフォンに「新型コロナワクチン接種証明書アプリ」をダウンロードし、発行。(費用/無料)

※マイナンバーカードと暗証番号(4桁)が必要です。

※海外用のコンビニ交付ができるのは、令和4年7月21日以降に海外用の接種証明書を取得し、その後旅券番号が変わっていない方です。

※国内では、接種時に交付する「予防接種済証」や「接種記録書」を接種証明書として利用できます。

☎健康対策課新型コロナワクチン接種推進室
(☎21-4080、FAX21-8708)

HPVワクチンを自費で接種した方への助成

HPVワクチンの積極的勧奨差し控えにより、定期接種の機会を逃し、令和4年3月31日までに任意接種を受けられた方に対し、接種費用を一部助成します。くわしい申請方法は市ホームページをご確認いただくか、お問い合わせください。

■対象者(次の条件の全てに該当する方)

- ▶平成9年4月2日～平成17年4月1日生まれの女性
- ▶令和4年4月1日時点で米子市民であること
※令和4年4月2日以降に転入された方は、転入前の自治体へ申請
- ▶高校1年生相当の3月31日までにHPVワクチンの定期接種を3回完了していないこと
- ▶定期接種の年齢を過ぎて令和4年3月31日までに国内でサーバリックス®かガーダシル®の任意接種を受け、その接種にかかる実費を自己負担していること※シルガード®9は助成の対象外です。
- ▶助成を受けようとする接種回数分について、キャッチアップ接種を受けていないこと
- ▶助成を受けようとする接種回数分について、他の自治体で補助や助成を受けていないこと

☎健康対策課(☎23-5472、FAX23-5460)

風しんの予防接種で赤ちゃんを守ろう

風しんは、成人がかかると小児に比べて症状が重くなる場合があります。また、妊娠初期の妊婦が感染すると、生まれてくる赤ちゃんに障がいを引き起こすことがあります。過去に風しん定期接種の機会がないため、風しん抗体保有率が低い世代の男性を対象に、令和6年度末まで風しんの抗体検査と予防接種を無料で実施しています。

■対象者

昭和37年4月2日～昭和54年4月1日生まれの男性

■接種期限 令和7年3月31日

※対象の方には無料クーポン券を令和2年3月に送付しています。同封の案内文をご覧ください、まずは抗体検査を受けてください。紛失された場合は再交付しますので、健康対策課までご連絡ください。

※すでに抗体検査・予防接種をされた方は、対象外です。

☎ 健康対策課 (☎ 23-5451、FAX 23-5460)

「ネギトレ」動画で運動を日常に！

■健康寿命延伸のためのトレーニング「ネギトレ」

健康寿命の延伸のために、米子市と鳥取大学医学部附属病院と社会福祉法人こうほうえんとの協働で、トレーニングプログラム「ネバーギブアップトレーニング（通称：ネギトレ）」を開発しました。その結果、100種類のトレーニングが完成しました。

■動画を観ながら気軽に運動！

豊富な「ネギトレ」の中から、自分に合ったトレーニング動画を簡単に検索できるウェブサイトを開きました。筋力トレーニングや脳活性といったメニューがあり、座ったまま、寝たままの姿勢でも実施することができます。日ごろの健康づくりに、ぜひ動画をご活用ください！

▶「ネギトレ」ポータルサイト

<https://negitore.jp/>

☎ 健康対策課 (☎ 23-5458、FAX 23-5460)



高齢者のインフルエンザ予防接種

65歳以上の方を対象に、インフルエンザ予防接種を実施します。

■対象者

▶ 65歳以上の方

令和4年12月31日までに65歳の誕生日を迎える方

▶ 60歳以上65歳未満で、次に該当する方

心臓、腎臓もしくは呼吸器の機能またヒト免疫不全ウイルスによる免疫の機能に障がいを有する者として厚生労働省令で認められた方(身体障害1級程度)

※ただし、本人が接種を希望する場合に限りです。

※対象の方には、受診券を郵送します。

■接種期間 令和4年11月1日～令和5年1月31日

■受け方

委託医療機関に電話で確認してから、受診。

※受診する際は、受診券を必ず委託医療機関に持参してください。(委託医療機関は受診券に記載)

■負担金 1,200円

※市民税非課税世帯の方は600円、生活保護世帯の方は無料。

■感染予防を心がけましょう

予防接種は重症化予防には一定の効果がありますが、感染を100%防ぐものではありません。手洗い・うがい・マスクを着用するなど、感染予防を心がけましょう。

☎ 健康対策課 (☎ 23-5451、FAX 23-5460)

胃がん・乳がん集団検診の日程が追加

胃がん検診・乳がん検診の集団検診日程が追加になります。定員になり次第、受付終了となりますので、お早めにご予約ください。

■追加になった日程

令和5年1月9日(月・祝) 午前8時30分～11時

■会場 ふれあいの里

■予約方法 健康対策課へ電話

☎ 健康対策課 (☎ 23-5472、FAX 23-5460)

上淀白鳳の丘展示館

☎ 56-2271・FAX 21-5480

開 午前9時30分～午後6時

休 火曜日

企画展「米づくりの今昔」

時～11月14日(月) 入 一般310円、
高校生・大学生160円、中学生以下
無料(常設展を含む)

歴史講座「**着て 見て 学ぶ 上淀廃寺
のほけたち**」(講師:山崎隆之さん)

時 10日(月・祝) 午後1時30分～
3時 場 淀江文化センター 入 無料
定 50人(要電話申込、先着)

福市考古資料館

☎・FAX 26-3784

開 午前9時30分～午後5時

休 火曜日、12日(水)

企画展2 発掘された土の城

時～11月28日(月) 入 無料

米子市公会堂

☎ 22-3236・FAX 22-3237

開 午前9時～午後10時

休 大ホールのみ毎週火曜日

第4回わっしょい米子祭り

出演:BLACK BOTTOM BRASS
BAND、北原雅彦(東京スカパラダ
イスオーケストラ)、DEPAPEPE、
松本茜ほか 時 23日(日) 午後3時
開演 入 一般3,000円、ペアチケッ
ト5,000円、高校生以下500円

エリアカクバン・『クラフト雑貨マー
ケット&グルメ食堂』

時 23日(日) 午前11時～午後3時

エンジョイ!よなご

おでかけナビ

October



開:開館時間 時:開催日時 休:今月の定休日

場:場所 対:対象 定:定員 入:料金 問:問合せ

米子市美術館

☎ 34-2424・FAX 33-0679

開 午前10時～午後6時

休 水曜日(12日を除く)

コレクション展Ⅱ「人それぞれ」

時 30日(日)～11月27日(日) 入
一般330円

第66回鳥取県美術展覧会(県展)

時 8日(土)～17日(月) 入 無料

絵画レッスンABC

時 10日(月・祝) 午後1時30分～
4時 場 明道公民館 入 材料費など
実費 定 15人(要申込) 講師:米子
美術家協会会員

アートな散歩 街のなかのアートと 歴史を探そう

時 16日(日) 午後2時～3時30分
入 無料(申込不要) 場 米子市文化
ホールオープンスペース※悪天候
の場合中止

米子市文化ホール

☎ 35-4171・FAX 35-4175

開 午前9時～午後10時

休 火曜日

童謡をみんなであう会

▶チャイルドコース 時 27日(木)
午前11時30分～正午 入 無料 定
親子10組程度(予約不要・当日先着)

米子水鳥公園

☎ 24-6139・FAX 24-6140

開 午前9時～午後5時30分

休 火曜日

※催しは入館料別途必要。(高校生
～70歳未満:310円、その他:無料)

コハクチョウ初飛来日クイズ2022

正解者には記念品を贈呈(初飛来す
るまで1人1回のみ受付)

竿を作ってゴズを釣ろう!

時 16日(日) 午前9時30分～午後
3時 入 小学生以上の親子先着4組
(要予約、9月30日(金) 予約受付
開始) 入 500円

万羽ガモを観よう!

時 22日(土) 午後2時～3時 入 12
人(要予約、7日(金) 予約受付開始)
入 小学生以上がおすすめ 持ち物:
望遠鏡や双眼鏡(貸出可)

第17回フェザーカービング展

「美しき野鳥の羽根」

時 31日(月)～11月27日(日)
午後3時まで

早朝のコハクチョウを観察しよう!

時 11月3日(木・祝) 午前7時～
8時 入 12人(要予約、21日(金)
予約受付開始) 入 小学生以上がお
すすめ 持ち物:望遠鏡や双眼鏡(貸
出可)

有
料
広
告

※新型コロナウイルスの感染状況により催しが中止になる可能性がありますので、それぞれの主催者にご確認ください。

おはなしのへや

時 9日(日) 午前11時～11時30分

対 幼児～大人 〔 〕 無料

おはなしひろば

時 15日(土) 午後1時40分～2時

対 幼児～大人 〔 〕 無料

わたを育てよう～身近な植物とおともだちになろう～

第3回「みなとやま公園木の実ひろい」

時 16日(日) 午前10時～11時30分

〔 〕 無料 対 幼児～大人(小学2年生以下は保護者同伴) 〔 〕 先着12人(予約受付:2日(日)～)

だくちるおはなし会

時 22日(土) 午後2時15分～2時45分 対 幼児～大人

ナイトプラネタリウム

時 29日(土) 午後7時30分～8時10分 〔 〕 500円 対 大人 〔 〕 先着40人(予約受付:15日(土)～)

木のおもちゃクラブ

もくもく初心者の日

時 26日(水) 午前10時～正午 〔 〕 450円 対 大人 〔 〕 先着4人(予約受付:12日(水)～)

秋のバラ展

時 29日(土)、30日(日) 午前10時～午後4時(30日(日)は午後3時まで) 〔 〕 無料

ママこん♪おしゃべり会

時 26日(水) 午前10時～正午 〔 〕 無料

昔あそびをしよう!

時 毎週土曜日 午後2時30分～3時30分頃 〔 〕 無料

児童文化センター

☎ 34-5455・FAX 31-1060

開 午前9時～午後5時

休 火曜日

貸館利用を停止します(令和5年)

空調設備の改修工事に伴い、令和5年9月～12月の貸館利用を停止します。

プラネタリウム(10月1日～31日)

	10時	11時半	1時	2時半	3時	4時
平日	—	団体 ①	キッズ	—	③	—
土日祝	生解説	②	キッズ	生解説	—	③

▶ 投影内容

① GOODNIGHT GOLDILOCKS
② ねずみと森のなかまたち(日)は学習投影 ③ ムーミン谷のオーロラキッズ:「みずがめ座物語」生解説:「木星・土星」※団体枠は予約がない場合①を投影。一般の方の予約は投影日の1週間前から受け付け。〔 〕 小学生～高校生50円(土日祝は無料)・一般500円(その他割引あり)

天体観測会指導者養成講座

時 15日(土)、16日(日) ※2日間 各日午後8時～9時 対 高校生以上 〔 〕 先着10人(予約受付:1日(土)～)

天体観測会「二大惑星の素顔を見よう!」

時 22日(土) 午後7時30分～8時30分 〔 〕 無料 〔 〕 先着6組20人(予約受付:8日(土)～)

山陰歴史館

☎ 22-7161・FAX 22-7160

開 午前9時30分～午後6時

休 火曜日、8日(土)

企画展「一米子郵便取扱所開設150周年記念一米子の郵便・通信の歴史」

時 ～12月4日(日) 〔 〕 一般300円(団体250円)

常設展 米子城の資料など 〔 〕 無料

淀江文化センター

☎ 39-4050・FAX 39-4051

開 午前9時～午後10時

休 水曜日

ランチタイムレコード 交響組曲「シェエラザード」作品35 レナード・バーンスタイン指揮

時 11日(火) 午後0時15分～1時10分 〔 〕 無料

伯耆古代の丘公園

☎ 56-6817・FAX 21-5480

開 午前9時～午後5時

休 第2・4水曜日

イトナミダイセン芸術祭2022 —イトナミ星誕祭—

【一部】星誕セレモニー:日本、ハワイ、ネイティブアメリカンの歌と舞と祈りのセレモニー 時 29日(土) 午前10時～10時30分 〔 〕 無料

【二部】星誕影絵音楽祭:hoshifune 仮面と影絵の公演 時 29日(土) 午後5時15分～6時45分 〔 〕 大人2,500円～3,000円 〔 〕 50人(要予約) 〔 〕 080-4026-6017(数田)

今月のおすすめ図書

◆一般図書

猫の傀儡



西條奈加／著 光文社

“傀儡師”となった猫のミスジが、傀儡の阿次郎を動かして、事件を解決していく、猫に人間が知らない間に操られているのが面白い傑作時代、猫ミステリー。

相棒



五十嵐貴久／著 PHP研究所

徳川慶喜暗殺未遂事件の犯人を坂本龍馬と土方歳三のコンビが追う！与えられた時間は2日間。衝突しながらも捜査を続ける2人が行きついた人物とは？

♥児童図書

トラのじゅうたんになりたかったトラ



ジェラルド・ローズ／文・絵 ふしみみさを／訳 岩波書店

楽しそうにごはんを食べている王さま一家がうらやましくてたまらない、やせこけたトラ。宮殿の庭に干されたじゅうたんを見て…。

せかいいちおいしいスープ



マーシャ・ブラウン／文・絵 岩波書店

腹ぺこの三人の兵隊は、ある村で食べ物を分けてほしいと頼みます。けれども、断られてしまったので「石のスープ」を作ることになりました。どんな味になるのでしょうか？

ぶらり らいぶらり

米子市立図書館からのお知らせ

米子市立図書館 (☎22-2612 FAX22-2637)

開館時間 平日：午前9時～午後7時

土・日・祝日：午前10時～午後6時

今月の休館日 毎週月曜日、3日(月)～12日(水) (特別資料整理期間)、30日・31日(月末資料整理)

10月3日(月)～12日(水)は特別資料整理のため休館します

3日～12日は、特別資料整理のため休館します。この間に、所蔵資料(約34万冊)の点検や紛失資料の確認、資料整理などを行います。

休館中は、本の返却と図書館ホームページから図書のインターネット予約が利用できます。長期の休館となりますが、ご理解いただきますようお願いいたします。

▶図書の返却は…

玄関横の返却ポストをご利用ください。

▶市役所有料駐車場をご利用の際は…

市役所1階総合案内、宿直室、美術館で駐車券の処理を行います。



◀ 昨年の蔵書点検の様子

今月の催し (☆印は要事前予約)

「おはなし会」

▽木曜おはなし会(ほしのぎんか・火曜の会、図書館職員)(☆)

毎週木曜日 午前10時40分

▽おはなしかご(米子おはなしかご)

(☆) 15日(土) 午前10時30分

「各種講座」

▽つつじ読書会『アダム・スミスの夕食を作ったのは誰か?』(後半) カトリン・マルサル著(初めての方☆)

1日(土) 午後2時

▽楽しく漢文に学ぶ会(初めてのの方☆)

2日(日) 午後1時30分

▽百人一首を読み解く(☆)

15日(土) 午後1時30分

▽鳥取大学サイエンスアカデミー

22日(土) 午前10時30分

▽古文書研究会「多比能貫知久佐ほか

22日(土) 午後1時30分

▽音読教室

10月はお休みします。

11月の音読教室は11月1日(火)から受付開始。

「2階ギャラリー」

▽「トラックの日」絵画コンテスト展示
14日(金)～27日(木)



米子水鳥公園の指導員(レンジャー)が
日々の活動をご紹介します!

米子水鳥公園 レンジャー通信

文/米子水鳥公園統括指導員 桐原 佳介

トップ当選した
アオスジアゲハ



第2位だった
カブトムシ



水鳥公園では、毎年2月に園内の生き物の人気投票を開催しており、開票の結果、上位12位以内に選ばれた人気の生き物の写真カレンダーを制作し、10月から販売しています。2022年のカレンダーは鳥の正面顔でしたが、今年は昆虫総選挙を開催したので、2023年のカレンダーは昆虫です。

今年は昆虫カレンダー

ミズアオ、ウスバカマキリ、オスズメバチ、トノサマバッタ、アゲハモドキ、トビモンオオエダシヤクです。

カレンダーには、毎月1種類ずつ昆虫の写真と一言メモが掲載されているほか、選挙に出馬した20種類の選挙ポスターや開票結果も盛り込まれています。

水鳥公園の人気昆虫を毎月眺めながら、2023年を過ごしてみるのはいかがでしょうか。

昆虫カレンダーをご覧いただき、水鳥公園の個性豊かな昆虫たちに興味を持っていただけたら幸いです。

美術館通信

第66回 鳥取県美術展覧会(県展)

会期 10月8日(土)~10月17日(月) [会期中無休・観覧無料]

「鳥取県美術展覧会(県展)」は広く県民から美術作品を募る公募展です。優れた作品を展示することによって、創作活動の振興を図り鑑賞の機会を提供、美術、文化の振興に寄与するために開催します。今年度は県内5つの会場を巡回します。

米子市美術館では、全8部門(洋画・日本画・書道・工芸・彫刻・版画・写真・デザイン)の受賞作品と入選作品を展示します。会期中は来場者による「あなたが好きな作品賞」を選ぶ作品投票を実施。展示作品は一部を除き写真撮影も可能です。

ぜひ今年も個性豊かな県民の作品の数々をご覧ください。
米子市美術館 ☎34-2424、FAX 33-0679



よなごびと

| 第47回 |

アニメプロデューサー

あかい たかみ
赤井 孝美 さん



”
新しいものを生み出すためには
地方独自の視点は強み

赤井さんは米子市出身のアニメプロデューサーです。大阪芸術大学在学中に、仲間とアニメ制作などの活動を始め、東京で会社を設立。数々のアニメーション作品や映画、ゲームなどの制作に携わりました。

赤井さんが活動を始めた当時は新しい市場だったコンテンツ産業。かつては子どものもの、とされていたアニメやゲームも、次第に大人も楽しむものへと変わり、大きな産業へと成長していきましました。しかし、産業が大きくなるにつれ、自分たちが相対的に小さくなっていくのを感じたと言います。常に新鮮なものを求められる世界で、ヒット作を生み出すためにはどうすればいいか。そんな時、着目

したのは「地方からの視点」。「世界を相手に新しいものを生み出すには、地方独自の視点や世界観は東京よりも優位」と赤井さんは言います。

そんなとき、故郷である米子の有志から「地域活性化のために何かできないか」と声がかかり、2011年に「米子映画事変」を開催。「映画制作は誰でも参加できるお祭りみたいなもの」と、映画をテーマにしたイベントで、今年で11回目を迎えます。2014年には東京から拠点を米子に移し「米子ガイナックス」を設立。アニメやゲームの制作を続けています。「地域全体が潤うような仕掛けやヒット作品が作りたい」と、米子発のコンテンツビジネスに熱い情熱を注ぎます。

第11次 米子映画事変

11回目を迎える今回はゲストも充実！映画上映あり、トークあり、ポップカルチャーの祭典です。

企画『3分映画宴』全国から募った3分以内の映画を審査員と観客みんなで鑑賞し、語り合います。

▶とき：10月15日(土)、16日(日) ▶ところ：米子コンベンションセンター、米子市文化ホール

▶入場料(フリーパス代)：一般 2,000円、大学生以下 1,000円 ▶ゲスト：河崎実、杉

作 J 太郎、佐伯日菜子、藤井美音、三平×2、ひがもえる、国井咲也ほか

関米子映画事変実行委員会事務局 (☎ 21-5281)

