

必要な情報を確認しましょう

さっきの防災無線の内容は？  
**緊急放送テレホンサービス** フリーダイヤル (サイガイゼロ ヨナゴ) **0120-310-475**

気象条件の影響等で聞き取れなかった防災無線の内容を電話で確認できます。  
 ・通話料無料  
 ・携帯電話、公衆電話からも利用できます

あんしん  
**トリピーメール**



QRコード

県内の防災情報等をメールでお送りします。  
 気象注意報・警報、地震情報(震度3以上)、災害情報、避難勧告、停電情報、列車運休、航空機欠航、道路通行止め情報など(登録者の希望情報を提供します)  
 (利用登録・サービス料は無料ですが、メール送受信等の通信費は利用者の負担となります。)

登録は次のアドレスに空メールを送信し、返信メールに記載されたアドレスへインターネット接続します。QRコード対応の携帯電話からは右図を読み取ってください。  
[e-tottori-safe@xpressmail.jp](mailto:e-tottori-safe@xpressmail.jp)

我が家の防災メモ

我が家の避難場所	
近所の人との連絡先	
地区の代表の連絡先	

家族の氏名	生年月日	血液型	携帯電話 職場・学校の 連絡先	昼間の 避難先	持病・アレルギー 飲んでいる薬・ かかりつけ医療機 関
		(+, -)			
		(+, -)			
		(+, -)			
		(+, -)			
		(+, -)			
		(+, -)			

- 避難するときは家族の安否・居場所を確認しましょう。
- 自主避難するときは地区の代表や近所の人に連絡しましょう。
- 地域の班ごとに避難するときは近所の人と声をかけ合いながら避難しましょう。

鳥取県米子市 大池  
**ため池ハザードマップ** (H28.3作成)



話しあいの様子 (H27.11.15)

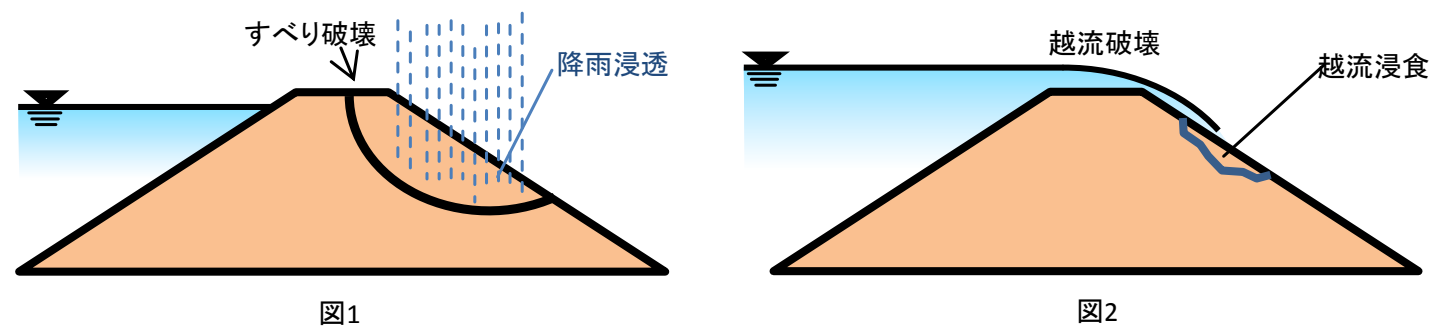
このハザードマップの使い方

近年多発するゲリラ豪雨、洪水及び大規模地震により私たちの「命」や「生活」は一瞬にして奪われてしまうおそれがあります。  
 このハザードマップは、大雨や地震などの災害により、万が一ため池が決壊した場合の備えとして、地域の方々の安全な避難行動に役立てることを目的として作成したものです。  
 このハザードマップには、ため池が決壊した場合に想定される洪水範囲や避難経路・避難場所などを記載しています。  
 日頃から浸水が発生しやすい場所や状況を把握して、いざというときには雨の状況や気象情報、災害情報などに十分に注意して安全に避難しましょう。  
 なお、地図に示した浸水想定区域以外でも浸水が起こる可能性がありますので、正確な情報を入手して早めの避難を心がけてください。

安全のため、ため池の日常管理が大切です

ため池の堤は水を通しにくい土でできていますが、降雨により堤体に含まれる水が増えることで土が動きやすくなります。(図1)  
 また、流木やゴミで洪水吐がふさがれたり、大雨により水が堤を越えるようになると、越えた水で法面が浸食されて決壊するおそれがあります。(図2)  
 このようなことを防ぐためには、日常管理(草刈・洪水吐の清掃)を行うとともに、ため池の状況(堤体からの漏水、変形)を把握し、豪雨が予想される際には安全のためあらかじめ水位を低くしておくことが有効です。

さらに、大地震ではため池の堤体に異常な力がかかり、亀裂が生じたり、沈下してしまうことで決壊するおそれがあります。



気象情報に注意しましょう!

大雨・洪水注意報	大雨(浸水害) ・洪水警報	記録的短時間大雨情報	特別警報
1時間雨量25mm以上 かつ総雨量70mm以上	1時間雨量 50mm以上	1時間雨量 90mm以上	数十年に一度の大雨が予想され、降水量が警報基準を大きく超えるような大雨

雨の降り方にも注意しましょう!



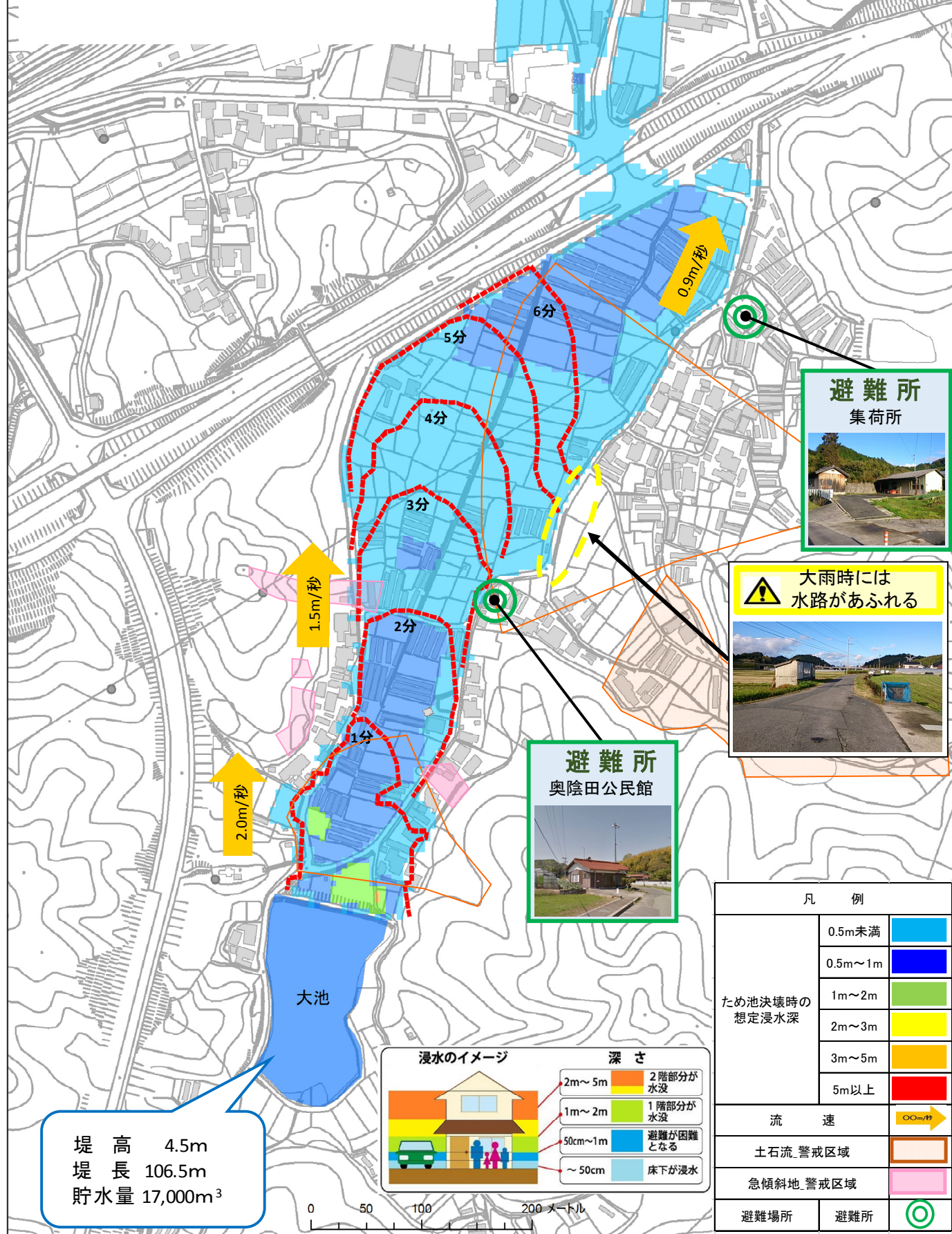
【参考】気象庁HP <http://www.jma.go.jp/jma/kishou/now/kijun/tottori.html>

# 米子市 大池 ハザードマップ

被害想定区域と避難場所

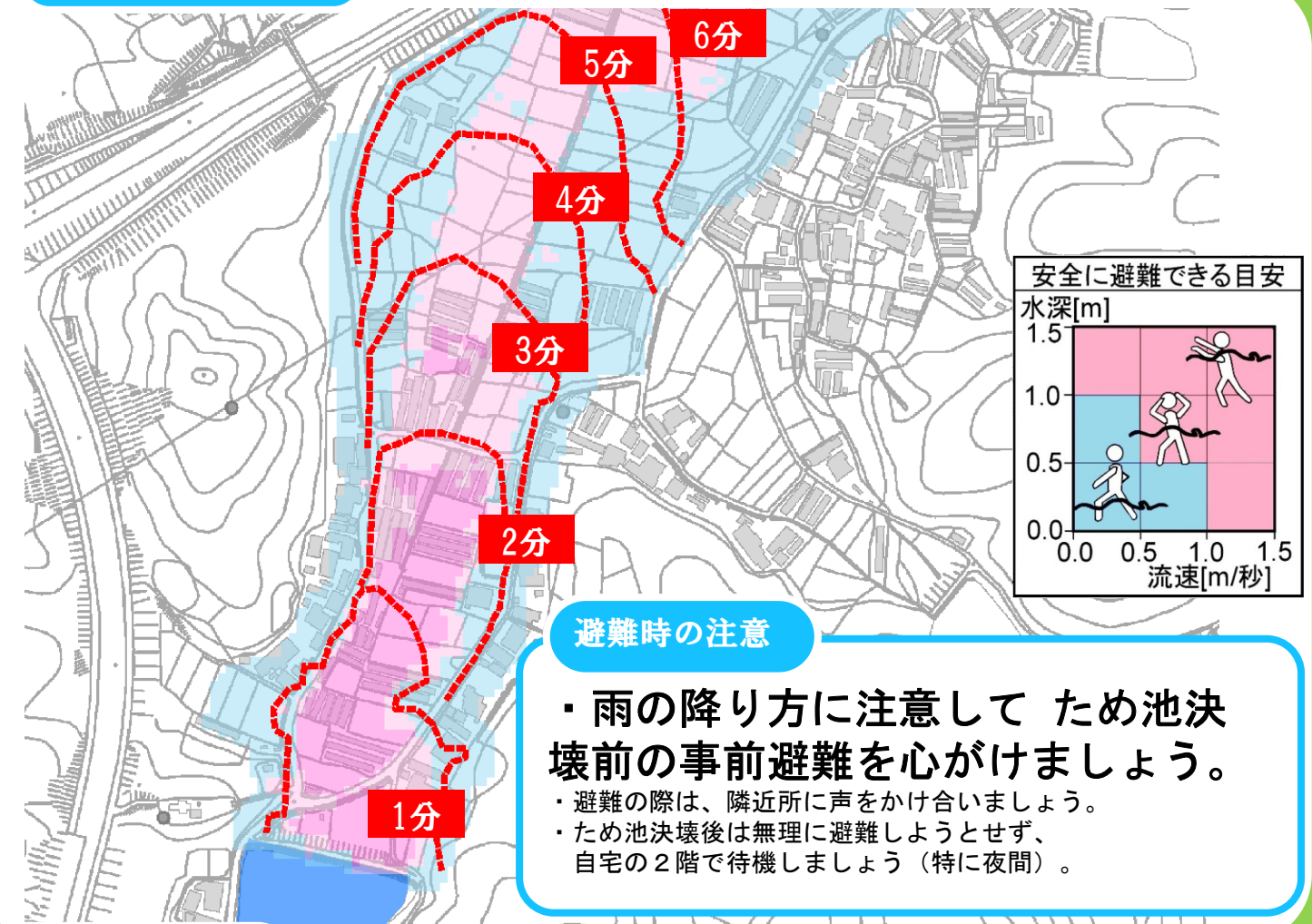
～平成28年3月～

このハザードマップは、大池が決壊し、全ての貯水量が一度に流出した場合を想定しています。  
(集落への到達時間は、1分以内)



【本成果は(独)農研機構農村工学研究所等が開発した「ため池DBハザードマップ」によって得られたものである。】

## 歩行困難想定図



### 避難時の注意

- ・雨の降り方に注意してため池決壊前の事前避難を心がけましょう。
- ・避難の際は、隣近所に声をかけ合いましょう。
- ・ため池決壊後は無理に避難しようとせず、自宅の2階で待機しましょう(特に夜間)。

### 緊急連絡先

**消防**  
119番 (局番なし)

ため池に関する連絡  
米子市役所農林課  
23-5233

防災に関する連絡  
米子市役所防災安全課危機管理室  
23-5328

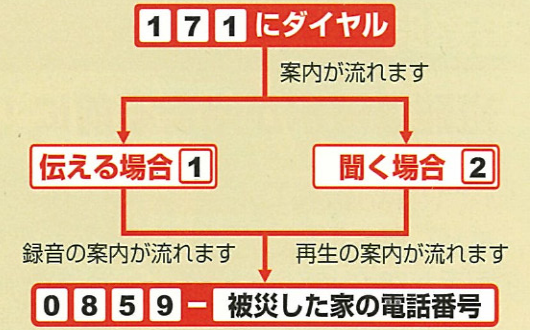
夜間・休日の連絡 米子市役所 22-7111

### 災害用伝言ダイヤル171

災害用伝言ダイヤル 171 は大規模な災害が発生した時の被災地と、被災地以外の地域を結ぶ「声の伝言板」です。

伝言の録音・再生は、一般電話、公衆電話、携帯電話・PHS(共に一部事業者を除く)から行えます。なお、利用にあたっての事前の契約等は不要です。

また、インターネットからは「災害用ブロードバンド伝言板(web171)」、携帯電話・PHSからは各電話会社による災害用伝言板サービスが利用できます。【出典】米子市・日吉津村・洪水ハザードマップより



### 非常持ち出し品リスト

- 水
- 食料品、カップラーメン
- 携帯電話(充電器)
- 携帯ラジオ
- 懐中電灯(電池)
- 医療品(常備薬)
- 現金・貴重品
- 衣類(雨合羽・下着等)、長靴
- 保険証コピー
- カイロ
- 位はい
- ( )

いざというとき、どうするか。  
家族と話し合ってね。

