

みず・まち・自然 エンジョイ!米子

# 広報 よなご

3

2022 March  
No.204

湊山公園



弓ヶ浜公園



伯耆古代の丘公園



◎特集

## 公園で遊ぼう!



Let's enjoy the parks!

# 公園で遊ぼう！

もうすぐ春。公園で体を動かして遊んでみませんか。市内の公園の魅力や、米子市が取り組む公園の利活用についてご紹介します。



## 弓ヶ浜公園

誰でも楽しめるユニバーサル公園がテーマ  
難破船がモチーフの遊具で冒険家気分！

弓ヶ浜公園は「誰もが楽しく遊べる公園」をテーマに、車椅子でも利用できる遊具（ユニバーサル遊具）を設置し、平成10年に開園しました。難破船をモチーフにした遊具や、ローラー滑り台、広い芝生広場などで思い切り遊べます。また、バスケットコート(3on3)やスケートパークがある公園は市内でここだけ！ぜひご利用ください。



難破船の船首に立って、冒険家気分を味わおう！



スケートパークは5つのセクションに分かれ、初心者～中級者まで楽しめる



砂場は高さがあり、車椅子でも利用することができる（ユニバーサル遊具）



大きなローラー滑り台はなだらかで、小さなお子さんも大喜び！

今春オープン！

## YUMIGAHAMA BBQPARK

この春、弓ヶ浜公園にバーベキュー場がオープンします。公園のにぎわい創出のための、米子市と株式会社スマイルキューブとの連携事業です。

- ▶ BBQグリル世界トップシェアの「Weber」認定の、国内初の行政公園内の常設型 BBQPARK。
- ▶ 4月以降予約開始予定！



公園内の一番海側に開設



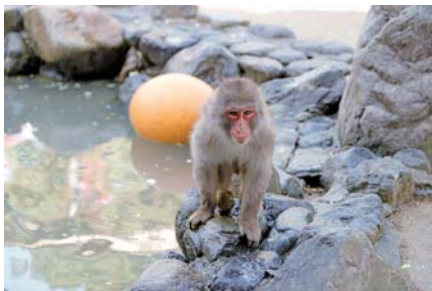
## 湊山公園

美しい中海の景色も楽しめる！  
児童文化センターや城山にも隣接

湊山公園は中海、城山、児童文化センターに囲まれたロケーションが魅力です。遊具で遊ぶのに疲れたら、猿が島で猿を観察したり、児童文化センターでプラネタリウムを楽しむのも良し。また、いつもの公園遊びに加えて、城山に登ったり、中海側の遊歩道を散策するのはいかがでしょう。



市内唯一の大型トンネル滑り台は昨年新たに設置



猿が島では猿を間近で観察できる



小さな子も楽しめる滑り台やブランコ



広場でのおんぶり過ごすのも◎



四季折々の自然も遊具も古代の文化も楽しめる

## 伯耆古代の丘公園

夏には約40種類の古代ハスが咲く  
自然も遊具も楽しめる公園

向山古墳群に囲まれた淀江の伯耆古代の丘公園は、古代のハスや草花などの自然に加え、近年整備された遊具や広場など、思い通りの憩いの時間を過ごすことができます！

▶開園時間 午前9時から午後5時

▶休園日 毎月第2・4水曜日（祝日の場合翌日）、年末年始



▲市役所前「憩いの道」でも実施

ますます広がる！  
**公園の利活用**  
米子市では、公園をさらに楽しく自由に活用し「にぎわい」を創出するために、民間事業者の皆さんのアイデアを募集し、試験的に実施する「米子市都市公園等トライアル・サウンディング」に取り組んできました。  
公園や広場にキッチンカーを出店するなど、事業者の皆さんからのさまざまな提案を実施しました。  
これらの実施結果や、公園利用者へのアンケートを参考にしながら、各公園の理想の在り方を今後も検討していきます。

## 市民課の混雑緩和にご協力を

3月下旬～4月上旬は、市民課窓口（本庁舎1階）が大変混み合います。新型コロナウイルス感染拡大を防止するためにも、市民課以外の窓口や、コンビニエンスストアでの証明発行をご利用いただくなど、ご協力をお願いします。  
 圏市民課（☎23-5144、FAX23-5398）

### お出かけ前に混雑状況を確認！

スマートフォンなどから下記のQRコードを読み取ると、市民課や行政窓口サービスセンターの混雑状況が確認できます。ぜひご活用ください。



◀ 窓口の混雑状況  
（米子市 HP）



### 市民課窓口混雑予想

混雑が予想される日をできるだけ避けてください。  
 特に午前10時～午後3時ごろが混雑します。

#### 市民課混雑予想カレンダー

★★★★…大変混雑   ★★…混雑   ★…やや混雑  
 ▲ …行政窓口サービスセンターのみ開所

日	月	火	水	木	金	土
3/13	14	15	16	17	18	19
▲	★★	★	★	★	★	休業
20	21	22	23	24	25	26
▲	休業	★★★	★	★	★★	休業
27	28	29	30	31	4/1	2
▲	★★	★★	★★	★★	★★	休業
3	4	5	6	7	8	9
▲	★★	★★	★	★	★★	休業

### マイナンバーカードでコンビニ交付

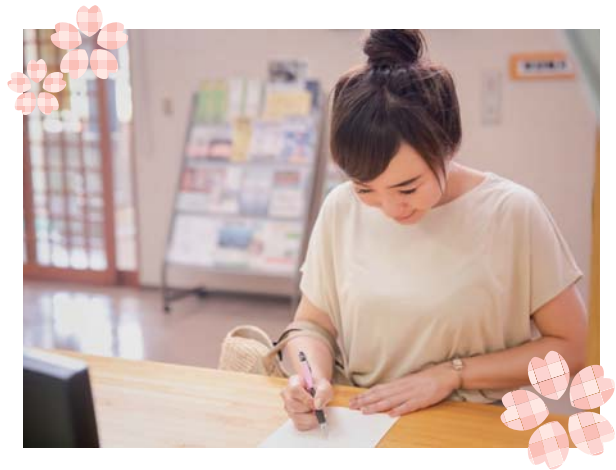
マイナンバーカードを利用して、コンビニで各種証明書を取得できます。

#### 【取得できる証明書】

住民票の写し、印鑑登録証明書、戸籍証明書、戸籍の附票の写し、所得・課税証明書



※一部取得できない証明書もあります。  
 ※システムメンテナンス中は利用できません。



### 市民課以外の窓口を活用！

市民課以外の窓口をご活用ください。手続きには、運転免許証などの本人確認できるものが必要です。

#### 淀江支所

（淀江町西原 1129 - 1）



開所時間：平日  
 午前8時30分～午後5時

#### 市内各公民館

開所時間：平日  
 午前9時～午後5時

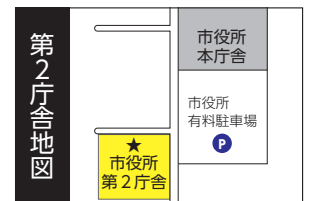
※明道・義方・啓成・就将・淀江・大和・宇田川公民館を除く。  
 ※公民館での証明書の受け取りは、翌開館日。午後3時30分以降の受付分は翌々開館日。

#### 行政窓口サービスセンター

（市役所第2庁舎1階）



開所時間：日曜日  
 午前8時30分～午後5時



### 手続きできる市民課以外の窓口

#### ▶ 転入・転出・転居などの手続き（住民異動届）

淀江支所、公民館

※外国人住民の方は市民課で手続きしてください。

※公民館ではマイナンバーカード、住基カードによる手続きはできません。

#### ▶ 住民票の写し・住民票記載事項証明書の発行、年金受給権者現況届の証明、印鑑登録証明書の発行

淀江支所、行政窓口サービスセンター、公民館

※公民館での発行は、住民票コード入りの住民票の写し・住民票記載事項証明書を除く。  
 ※印鑑登録証明書の発行には、印鑑登録証が必要。

#### ▶ 印鑑登録の手続き 淀江支所

#### ▶ 戸籍・除籍に関する証明書、戸籍の附票の写しの発行

淀江支所、行政窓口サービスセンター、公民館

※行政窓口サービスセンターで発行できる戸籍の附票の写しは、平成16年11月27日以後のものに限る。

#### ▶ 身分証明書の発行

淀江支所、行政窓口サービスセンター、公民館

#### ▶ 所得・課税証明書、固定資産証明書の発行

市民税課（市役所本庁舎2階）、淀江支所、行政窓口サービスセンター、公民館





## ヒューマンライツ

～みんながしあわせな社会をめざして～

人権(ヒューマンライツ)について考えます

### アンコンシャス・バイアスとステレオタイプ

☎ 人権政策課 (☎ 23-5415 FAX 37-3184)

アンコンシャス・バイアス(無意識の偏見、無意識の思い込み)とは、自分自身が気づいていないものの見方やとらえ方のゆがみや偏りを言います。

ステレオタイプとは、多くの人に浸透している固定観念や思い込みのことです。ステレオタイプは社会に定着しているものごとを言い、必ずしも悪い意味だけで使われるわけではありませんが、アンコンシャス・バイアスには、主観を伴う個人的な先入観が含まれます。

これらのことの多くは、過去の経験や周囲の意見、日々接する情報から形成されます。

私たちはテレビやインターネット、新聞などのさまざまな媒体をとおして情報を簡単に得ることができます。しかしながら、真偽を確かめることなく、誤った情報を信じ込み、差別的な言動に出てしまうことがあります。

人権は、自分の大切さとともに他の人の大切さを認め合うことで守られていくのではないのでしょうか。お互いに人権を尊重し合うことが当たり前、といった社会の実現のために、みんなが幸せを感じて生きていけるよう、さらに人権意識を高めていきましょう。

## 米子城跡の発掘調査現地説明会を開催

令和3年度に史跡米子城跡二の丸<sup>ままがた</sup>枅形<sup>まがた</sup>で実施した発掘調査成果を一般に公開する現地説明会を開催します。

今回の発掘調査では、埋もれていた枅形の石垣下部が確認されました。今しか見られない迫力の枅形石垣をこの機会にぜひご覧ください。



■と き 3月26日(土) 午後1時～3時

※午後1～3時の間にお越しください。随時ご案内します。

■ところ 史跡米子城跡(集合場所:三の丸駐車場)

■参加費 無料(申込不要)

※駐車場は三の丸駐車場または市役所駐車場をご利用ください。小雨決行。動きやすい服装と靴、天候により雨具をご用意ください。

■問い合わせ

文化振興課(☎ 23-5437、FAX 23-5414)

## おしえて年金

Q. 学生も国民年金に加入しないと  
いけませんか?

A. 20歳以上であれば、  
学生も加入しなければなりません。

▶ 保険料を納めるのが困難な学生の方へ

一定の所得以下の学生は、申請により在学中の保険料の納付が猶予される学生納付特例制度があります。

▶ 令和3年度に学生納付特例制度を利用した方へ

令和4年度も制度を継続したい場合は、3月末に日本年金機構から送付される「国民年金学生納付特例申請書」に必要事項を記入して、返送してください。ただし、令和3年度と学校が異なる場合は、在学証明書または学生証の写しをもって、新たに申請が必要です。くわしくは、年金事務所へお問い合わせください。

☎ 米子年金事務所 (☎ 34-6111 (音声案内2→2)、FAX 22-4842)

—すべての拉致被害者の一刻も早い帰国実現をめざして— <県民メッセージ抜粋>

声を絶やしてしまっては、拉致問題は解決へ前進しません。粘り強くがんばりましょう。

## 南公園墓地行き臨時バスを運行

お彼岸の時期に合わせ、臨時バスを運行します。なお、交通事情により遅れる場合があります。

■運行期間 3月20日(日)・21日(月・祝)

■南公園墓地行き(主な停留所のみ)

祇園町車庫	市役所前	高島屋前	米子駅前	美吉	公墓園地
8:41	8:45	8:46	8:51	8:54	8:58
10:06	10:10	10:11	10:16	10:19	10:23
11:21	11:25	11:26	11:31	11:34	11:38
13:43	13:47	13:48	13:53	13:56	14:00
15:33	15:37	15:38	15:43	15:46	15:50

■市内方面 祇園町車庫行き(主な停留所のみ)

公墓園地	美吉	米子駅前	高島屋前	市役所前	祇園町車庫
9:45	9:49	9:52	9:57	9:58	10:02
11:00	11:04	11:07	11:12	11:13	11:17
12:15	12:19	12:22	12:27	12:28	12:32
14:40	14:44	14:47	14:52	14:53	14:57
16:30	16:34	16:37	16:42	16:43	16:47

■運行 日ノ丸バス

■問い合わせ

日ノ丸自動車(株) (☎32-2123)

建設企画課 (☎23-5529、FAX23-5396)

## 放課後等デイサービスが利用できます

就学中の障がいのあるお子さんは、授業終了後や学校休業日に、生活能力向上のために必要な訓練を受けることができます。利用を希望される方は障がい者支援課で申請手続きをしてください。

■利用対象者

就学中のお子さんが次のいずれかに該当する方

- ▶障害者手帳を持っている
- ▶特別児童扶養手当の支給対象となっている
- ▶医師の診断書等により支援の必要性が認められる

■利用者負担上限月額

- ▶生活保護世帯、市民税非課税世帯 0円
- ▶市民税課税世帯(所得割28万円未満) 4,600円
- ▶上記以外の世帯 37,200円

※おやつ代など別途必要。

■申請に必要なもの(次のいずれか一つ)

障害者手帳、特別児童扶養手当受給者証、医師の診断書

■問い合わせ

障がい者支援課 (☎23-5153、FAX23-5393)

## 広々敷地！錦海団地分譲中！

中海に面した閑静な住宅街。上下水道引込み済み。団地内にバス停有り。就将小学校・湊山中学校校区です。



■分譲価格等

地番	面積(坪)	分譲価格(円)
錦海町三丁目9-10	92.9	13,118,294
錦海町三丁目9-11	92.9	13,403,948
錦海町三丁目9-16	92.9	13,821,300

■受付期間 随時受付中(先着順)

■問い合わせ

建設企画課 (☎23-5529、FAX23-5396)

## 固定資産課税台帳の閲覧および縦覧

令和4年度の固定資産課税台帳を5月31日まで無料で閲覧および縦覧することができます。

閲覧はお持ちの固定資産のみを確認することができます。また縦覧はご自身がお持ちの固定資産と近隣の評価額等を確認し比較することができます。

■と き

4月1日(金)～5月31日(火)

■手数料 無料

■ところ

固定資産税課(本庁舎2階)  
地域生活課(淀江支所1階) 閲覧のみ

■持ち物

本人確認できるもの  
(マイナンバーカードや運転免許証など)

■閲覧できる方

米子市に固定資産を所有している納税義務者とその代理人(委任状が必要)

※土地や家屋を借りている方も、その土地や家屋の賃貸借契約書等を提示することにより閲覧できます。

■縦覧できる方

米子市に固定資産を所有している納税者(納税義務者のうち、納税対象となっている方)とその代理人(委任状が必要)

■問い合わせ

固定資産税課  
(☎23-5112・5116、FAX23-5397)

## 学校給食 いきいき こめっこレシピ

### No.45 ブロッコリーと茎わかめのナムル



#### 材料（4人分）

ブロッコリー・・・60g	A	ごま油・・・10g（大さじ1弱）
もやし・・・60g		しょうゆ・・・15g（大さじ1）
（乾）茎わかめ・・・3g		酢・・・15g（大さじ1）
		三温糖・・・6g（小さじ1）
		粗挽きこしょう・・・少々

#### 作り方（所要時間約10分）

- ① 小房に分けたブロッコリーともやしをゆでて、冷ましておく。茎わかめはたっぷりの水で戻し、水気を絞っておく。
- ② Aの調味料をしっかりと混ぜてドレッシングをつくり、①を和える。

#### 今月のひとくち食育

海藻にはカルシウム、鉄分などのミネラル、ビタミン、食物繊維を多く含み、成長期の子どもたちに限らず、誰もが毎日食べてほしい食べ物の一つです。しかし、ご家庭の食卓でも、登場する回数が少なくなってきているのが現状です。

海藻類というと、「わかめ」や「のり」などが思い浮かびますが、他にも「茎わかめ」や「ひじき」、「もずく」、「寒天」などたくさんの種類があります。学校給食では和食だけでなく、洋食や中華料理に海藻を積極的に取り入れ、子どもたちが海藻類に親しむように工夫しています。また、海藻類には「だし」がとれるほど、グルタミン酸、アスパラギン酸などのうまみ成分があり、料理のおいしさを引き立ててくれるという利点もあります。

春は多くの海藻が旬を迎えます。ぜひご家庭でも日常的に料理に取り入れてみてはいかがでしょうか。

#### ■問い合わせ

学校給食課（☎33-4751、FAX33-4757）

## 米子市営住宅入居者募集

### ■所在地、規格、家賃など

住宅名（所在地）	部屋番号	間取り	家賃月額
安倍彦名住宅 （彦名町）	1R1-202	3DK	18,200円 ～33,800円
錦海町住宅 （錦海町2丁目）	5R1-304	3DK	22,000円 ～43,300円
陰田町住宅 （陰田町）	402 子育て世帯等優先	2LDK	20,500円 ～40,300円
加茂住宅 （両三柳）	11R2-404	2LDK	20,900円 ～41,000円

※「子育て世帯等優先」枠は、児童福祉法に規定する母子生活支援施設から退所する予定の世帯があるときは、優先的に選考することとしています。

■受付期間 3月1日（火）～7日（月）（土・日を除く。）

■受付場所 住宅政策課（市役所本庁舎2階）  
淀江支所地域生活課（淀江支所1階）

■必要書類 マイナンバーを確認できるものと本人確認書類  
※申込理由により添付書類が必要となる場合があります。  
添付書類については住宅政策課にご確認ください。

■入居選考方法 3月9日（水）公開抽選

■入居可能予定日 4月1日（金）

※入居手続きには、保証能力のある連帯保証人1人と敷金として家賃3か月分が必要です。

#### ■問い合わせ

住宅政策課（☎23-5263、FAX23-5396）

## 自転車を運転するときはヘルメットを！

自転車は身近な交通手段として幅広い年齢層に利用されていますが、近年、乗用中のスマートフォン等の使用（いわゆる「ながら運転」）など危険に繋がる運転が目立っています。自転車事故の中には、けがを負わせた相手から、高額な賠償金の支払いを命じられた判例も出ています。

自転車を運転するときは、ヘルメットの着用と自転車損害賠償責任保険等に加入して万一に備えるとともに、『自転車安全利用五則』を守って安全運転に努めましょう！

#### ■自転車安全利用五則

- 1 自転車は、左側が原則、歩道は例外
- 2 車道は左側を通行
- 3 歩道は歩行者優先で、車道寄りを徐行
- 4 安全ルールを守る
- 5 子どもはヘルメットを着用

#### ■鳥取県交通安全川柳コンテスト最優秀作品

～かぶりましょう 死亡リスクが 減るメット～

#### ■問い合わせ

生活年金課（☎23-5376、FAX23-5391）



# 新成人の門出を祝う

新成人を祝う「米子市成人式」を、1月3日に行いました。

対象者は市内在住の平成13年4月2日から平成14年4月1日生まれの方で、計1414人でした。式典には岩崎市議会議長をはじめとする来賓の方々や、914人の新成人が出席し、誓いも新たに大人の仲間入りをしました。

また、新型コロナウイルス感染症の影響等により式典に参加できなかった新成人のために、式典の模様をインターネット配信しました。



## 令和4年成人式記念感想文 入賞者

成人式の記念行事として募集した記念感想文には、46人の応募がありました。その中で、次の4作品を入賞作品に選び、式典で表彰しました。

- ◆最優秀賞 なかしま ゆい 中島 結衣さん 「感謝の気持ち」
- ◆優秀賞 あおき ゆうへい 青木 裕平さん 「成人を迎えて」
- ◆入選 まえだ はやと 前田 颯斗さん 「育ててくれた親へ」
- ◆入選 くさの ともき 草野 智貴さん 「大人としての責任」

新成人お礼と誓いのことば

青木 裕平さん

私は今年で二十歳となり、無事に成人を迎えることが出来ました。そんな私は、改めて周りの人達への感謝の気持ちを忘れてはいけな

いと思っています。  
私は、幼い頃から人付き合いがあまり上手い方ではありませんでした。その様な性格だったので、友人と呼べる人があまりいませんでした。小学三年生の時に運動会でペアを作って行う種目があり、人見知りの私は中々ペアを作れず困っていた時、ある男の子が私に声を掛けてくれてペアを作る事が出来ました。その日からその男の子が積極的に私に話しかけてくれたおかげで、私はクラスに馴染むことが出来ました。その男の子にとっても感謝していて、今でも連絡を取り合っている友人となっています。

人恐怖症を発症してしまい、学校に通うことが出来なくなっていました。中学生の間は対人恐怖症にずっと悩まされていて、学校はおろか、まともに外出さえ出来なくなっていました。その間、両親が私をずっと支えてくれました。携帯電話を買ってきて友人と家

にいながらでも話せるようにしてくれたり、積極的に私に話しかけたりして少しでも症状を改善しようとしてくれました。そのおかげで少しずつ症状が改善されていき、十六歳の夏に対人恐怖症を克服することが出来ました。そのとき私は、両親への強い感謝を忘れずに生きていこうと思えました。

電話をしながら話せるようにしてくれたり、積極的に私に話しかけたりして少しでも症状を改善しようとしてくれました。そのおかげで少しずつ症状が改善されていき、十六歳の夏に対人恐怖症を克服することが出来ました。そのとき私は、両親への強い感謝を忘れずに生きていこうと思えました。

ようになり、無事に自衛隊に入隊することが出来ました。  
自衛隊に入隊当初は、父に聞いていた以上に辛く、何回も辞めたいと思いました。しかし、その度に同期が励ましてくれました。また、同期が落ち込んでいる時は、私も他の同期と一緒に励まし、助け合いながら頑張っていくことが出来ました。また、失敗して上司や先輩に何回も迷惑をかけたのですが、厳しくも温かい指導をしてくださって自分の成長に繋がったと思っています。

私は、中学一年生頃に対して、中学の三年間、父は私にいろいろな事を話してくれましたが、その中でも、父は自衛官だったので、よく自衛隊の話をしてくれました。その話を聞いて私は、将来、自衛隊に入隊したいと思う

私は、二十歳になるまでに数多くのつらい出来事を経験してきました。しかし、その度に色々な人達に支えられ、助けられ、乗り越えることができ、今こうして国を守り、人を助ける仕事を

をすることが出来ます。  
これからも人に感謝することを忘れずに生きていこうと思えます。(一部割愛)





■相談名 内容／予約／日時／場所／問合せ先

## 法律・暮らし

### ■法テラス無料法律相談会

法律問題全般。米子市在住または在勤の方で資力が一定額以下の方が対象（定員4人・1件30分）／前日までに要予約／18日（金）午後2時～4時／市役所本庁舎4階402会議室／☎法テラス鳥取（☎050-3383-5495）

### ■法律相談センター米子

法律問題全般（1件30分5,000円）※**多重債務の相談は無料**／要予約／毎週火曜日午後1時30分～4時、毎週金曜日午前10時30分～午後0時30分／米子しんまち天満屋4階／☎鳥取県弁護士会米子支部（☎23-5710）

### ■多重債務・法律相談会

多重債務や借金など（1件30分無料）／要予約／17日（木）午後1時30分～3時／米子コンベンションセンター／☎鳥取県西部消費生活相談室（☎34-2648、FAX34-2670）

### ■農地相談会

農地で日ごろ困っていることなど／【和田・大篠津】23日（水）午後2時～3時30分／和田公民館／☎米子市農業委員会（☎23-5277、FAX23-5228）

### ■高齢者なんでも無料電話相談

高齢者の相続、財産管理、介護など／毎週月・木曜日午後1時30分～4時／☎0120-65-3948／☎高齢者支援センターとっとり（☎0857-22-3912）

### ■米子市消費生活相談室

お買い物、訪問販売のトラブルや借金、架空請求など消費生活に関する相談／平日午前8時30分～午後5時／☎米子市生活年金課 消費生活相談室（☎35-6566）

## 行政

### ■行政相談

予約不要／4日（金）、23日（水）、4月11日（月）いずれも午後1時～4時／市役所本庁舎4階402会議室／☎生活年金課（☎23-5378、FAX23-5391）

### ■行政書士無料相談会

相続、成年後見、交通事故、マイナンバーカードの取得の代理申請など／要予約／12日（土）午前10時～午後2時／米子市立図書館／☎鳥取県行政書士会事務局（☎0857-24-2744）

## 人権・こころ

### ■人権擁護委員による人権相談

人権擁護委員がさまざまな人権問題の相談に応じます／予約不要／10日（木）、4月11日（月）午後1時～4時／市役所第2庁舎1階相談室／☎人権政策課（☎23-5415、FAX37-3184）※鳥取地方法務局米子支局でも相談に応じます。（☎0570-003-110）

### ■こころの相談会

要予約／9日（水）午後2時～4時／米子市立図書館／☎ライフサポートセンターとっとり（☎0120-82-5858、FAX0857-32-5454）

## ビジネス

### ■起業・経営なんでも相談会

要予約／6日（日）午後1時～5時／米子市立図書館／☎米子市立図書館（☎22-2612）

### ■よなご若者サポートステーション

要予約／10日（木）午後1時30分～3時30分／米子市立図書館／☎よなご若者サポートステーション（☎21-5678、FAX21-5679）

### ■ビジネス情報相談会

要予約／18日（金）午後1時～3時／米子市立図書館／☎米子市立図書館（☎22-2612）

### ■特許無料相談

要予約／18日（金）午後1時～4時／米子市立図書館／☎米子市立図書館（☎22-2612）

119番通報が一時的に  
つながらなくなります

NTTの電話交換機工事により、一時的に119番がつながらなくなります。

●つながらない日と時間帯

3月11日(金) 午前1時～2時の  
どこかで、約3分間

●つながらないときは？

西部消防局指令課(☎0859-3511960)に電話する  
か、しばらくしてからかけ直してください。

☎西部消防局指令課(☎3511960)

し尿くみ取り料金が  
変わります

し尿収集量の減少と物価の高騰などにより、4月1日からし尿の処理手数料を引き上げます。皆様のご理解をお願いします。

▼18リットルにつき

223円 ↓ 261円

☎クリーン推進課(☎23-5259、FAX30-0271)

津波ハザードマップを  
更新しました

◇鳥取県が新たな津波想定を公表したことに伴い、米子市が発行している津波ハザードマップを更新しました。

※市役所本庁舎、淀江支所、ふれあいの里、各公民館に設置するほか、市ホームページでも確認できます。

◇津波により浸水のおそれがある区域や土砂災害警戒区域、避難場所が確認できます。

◇家具の固定や非常用持出袋の準備などの備えとともに、津波が発生した場合の避難について考えておきましょう。

☎防災安全課(☎23-5337、FAX23-5387)

お引越しの前には  
水道局へご連絡を！

引越しの3～4日前までに、水道の開始・中止の届出をしてください。領収書などに記載されているお客さま番号をお知らせいただくと、お待ちしません。



☎米子市水道局(☎32-9917、FAX22-0656)

4月17日(日)は  
春の一斉清掃です

◇道路や公園、公共用排水路など、みんなで使う身近な環境をきれいにし、快適で住みよいまちにしましょう。

◇実施日は地区によって異なる場合があります。くわしくは各地区の「環境をよくする会」か、自治会までお問い合わせください。

☎クリーン推進課(☎23-5259、FAX30-0271)

スポーツ施設電子予約システムを導入します

◇インターネットで市内スポーツ施設の予約や抽選の申し込みができるシステムを4月1日から導入します。

◇このシステムは、県営施設や鳥取市の施設(文化施設含む)も予約できます。

◇利用方法は、市のホームページ等でお知らせします。※システムでの予約受付を行わない施設もあります。また、従前どおり窓口での申し込みも可能です。

☎スポーツ振興課(☎23-5426、FAX23-5414)

山陰合同銀行米子市役所  
派出窓口が廃止されます

◇市税等の納付ができる市役所本庁舎一階の山陰合同銀行米子市役所派出窓口が、3月31日をもって廃止されます。

◇市税等はこれまで通り市役所担当窓口で納付できます。

◇各金融機関窓口のほか、一部の料金はコンビニやスマホ決済アプリで納付できますので、ご利用ください。

☎会計課(☎23-5171、FAX23-5169)

18歳から大人！  
契約や買い物は慎重に

◇4月1日から、成年年齢が18歳に引き下げられます。

◇成年に達すると、親の同意を得なくても、自分の意思でさまざまな契約ができるようになります。

◇契約や買い物は、しっかりと考えてから行いましょう。◇消費者トラブルで「困ったな」と思ったら、消費生活相談室までご相談ください

☎米子市消費生活相談室(☎35-6566)、消費者ホットライン(☎188)





## 催し

### よなごアカデミー

#### 歴史文化講座

- 演題 最強の城「米子城」
- とき 3月5日(土) 午後2時～3時30分
- ところ 明道公民館 2階

- 講師 文化振興課 濱野浩美
- 受講料 無料
- 申込方法 電話・FAX・Eメール(氏名、住所、電話番号をお知らせください。)

- 米子市議会議員一般選挙立候補予定者説明会
- とき 4月13日(水) 午後1時30分
- ところ 市役所本庁舎4階401会議室

- 対象者 立候補予定者とその関係者(1候補につき、原則3人以内)
- ※5月29日告示、6月5日投票。
- 申込先 選挙管理委員会事務局(☎23-5345、FAX23-5349)

### 原子力防災現地研修会 (見学会)

放射線の基礎知識や原子力防災、安全対策について知っていただくための、原発の現地見学を含む研修会です。

- とき 3月15日(火) 午前9時～午後4時50分
- 集合

- 西部総合事務所 午前9時(午後4時50分解散)
- 境港市役所 午前9時40分(午後4時20分解散)

- 行き先 島根県原子力防災センター、島根原子力発電所
- 参加費 無料
- 申込方法 FAX・Eメール・郵便・電話(住所、氏名(ふりがな)、電話番号、生年月日を連絡。一度に複数名申込み可。)

- 申込締切 3月9日(水) 午後5時必着
- ※原発見学の際、運転免許証等の本人確認書類が必要。
- 申込先 〒680-8570 鳥取市東町一丁目271 鳥取県危機管理局原子力安全対策課(☎0857-26-7973、FAX0857-26-8805)

### 見て触って 城山自然ツアー

米子城跡をゆっくり歩きながら、早春の息吹を感じましょう。

- とき 3月12日(土) 午前10時～午後2時(小雨決行)
- 集合 湊山公園駐車場(黄緑色ののぼりが目印)

- 参加費 無料
- 定員 20人
- 申込み 3月1日受付開始。文化振興課へ電話。

- 持ち物 弁当、飲み物、歩きなれた靴、雨具、あれば虫眼鏡、双眼鏡など
- ※小学生以下は保護者同伴。
- 申込先 文化振興課(☎23-5438、FAX23-5414)

- 伯耆古代の丘公園 さくらウィーク
- 期間中、スタッフによる公園案内を実施します。管理棟ロビーに集合してください。
- とき 3月24日(木)～4月3日(日)(予定)
- ※公園案内は午前10時～1時間程度(参加無料、申込不要)
- 申込先 伯耆古代の丘公園(☎56-6817、FAX21-5480)

### 第88回よなご88探宝会

「よなごの宝」で訪ねた米子の魅力

- とき 3月20日(日) 午後1時30分
- ところ 米子市立図書館

- 内容 座談会 ①米子の宝を探して88回 ②米子城跡の整備と活用
- 参加費 無料(申込不要)
- 申込先 米子市立図書館(☎23-5438、FAX23-5414)

### 認知症の人を介護する 家族のつどい

認知症の人を介護する家族のつどい

- とき ①3月8日(火) ②4月12日(火) いずれも午前10時～正午
- ところ 米子市立図書館

- ※参加無料、申込不要
- ※男性介護者のつどいや認知症予防プログラムも実施しています。若い方の認知症に関する電話相談も受付。
- 申込先 米子市立図書館(☎37-6611、FAX30-2980)

## 2022 米子桜まつり

米子市の桜の名所「湊山公園」では、春の訪れとともに約500本もの桜が咲き誇ります。



期間中は午後6時30分～10時30分の間、大小のぼんぼりに明かりを灯し、夜桜をお楽しみいただけます。

また、桜のライトアップや屋台も予定しています。感染対策をしたうえで、お出かけください。※コロナウイルスの感染状況によって、内容の変更・イベント中止になる場合があります。

- とき 3月25日(金)～4月3日(日)
- ところ 湊山公園 桜の園周辺ほか
- 申込先 米子市観光協会(☎0859-37-2311)



## 募集

### 市民農園の利用者

野菜、花などを栽培できます。

●募集区画（1区画30㎡）

▼日原農園 12区画

▼夜見農園 5区画

●貸付期間

貸付決定日：令和5年2月末

●利用料 年間2600円

●募集期間

3月4日（金）～11日（金）

※申込多数の場合は抽選。

※空区画ができれば再募集する場合があります。

●申込方法

申込書を農林課に提出

農林課（☎23-5221、

FAX23-5228）

米子市議会議員一般選挙  
期日前投票所投票立会人

●応募資格

米子市に住所を有し、選挙権のある方（特定の候補者の選挙運動員や政治活動等を行っている方、候補者の親族の方は応募をご遠慮ください。）

●立会場所

2か所の期日前投票所（市役所本庁舎、淀江支所）のうち、希望するどちらか1か所

●立会日 5月30日～6月4

日の6日間のうち1日

●従事時間 午前8時15分～

午後8時30分

●報酬 9600円（1日）

●募集人数 各期日前投票

所、1日につき2人

●応募方法 申込書に必要事

項を記入のうえ、持参、郵送、FAX、Eメールのいずれかで提出。申込書は選挙管理委員会事務局または市ホームページから。

## 米子市少年スポーツ教室の新入生募集



### ■剣道・柔道

▶対象 剣道／満6歳～中学生

柔道／満5歳～中学生

▶場所 米子市営武道館

▶指導日（随時見学可）

剣道 火・木曜日 午後5時50分～6時50分

土曜日 午後3時～4時15分

柔道 火・木曜日 午後5時30分～7時15分

土曜日 午後4時～6時

### ■少年ラグビー教室

▶対象 小学生～中学生（園児も参加可）

▶場所 どらドラパーク米子球技場ほか

▶指導日 日曜日 午前9時30分～11時30分

### ■ハンドボール教室

▶対象 小学生～中学生

▶場所 どらドラパーク米子市民体育館ほか

▶指導日

低学年 金曜日 午後6時～8時

高学年・中学生 月・火・金曜日 午後6時～8時

☎スポーツ振興課

（☎23-5426、FAX23-5414）

●申込期間 3月23日（水）～4月11日（月）

☎選挙管理委員会事務局（☎

23-5346、FAX23-534

9）

### 指定ごみ袋の有料広告

●広告の場所

市指定の家庭用ごみ袋の外袋（全7種、1種につき1枠）

●掲載するごみ袋

8月～令和5年1月製造分

●募集期間

3月1日（火）～31日（木）

※くわしくは市ホームページ

をご確認ください。

☎クリーン推進課（☎23-5

300、FAX30-0271）

まちづくり活動支援

### 交付金審査委員

●募集人数 2人

●任期 4月1日～令和6年

3月31日（2年間）

●募集期間 3月1日（火）～18

日（金） ※当日消印有効

●応募資格 令和4年4月1

日現在、満20歳以上で、市内

にお住まい、または通勤・通

学している方

●応募方法 委員に応募する

動機（地域活動やNPO・ボ

ランティア活動の状況でも

可）について800字程度に

まとめ、住所、氏名、年齢、

### 因伯シルバー大会出場者

スポーツや文化活動を通じて

健康と仲間づくり、生きが

いづくりを促進する大会で

す。（ねんりんピックかなが

わ2022の選手選考会を兼

ねます。）

●競技種目 卓球、テニス、

ソフトテニス、ソフトボール、

ゲートボール、ペタンク、ゴ

ルフ、弓道、グラウンド・ゴ

ルフ、囲碁、将棋、健康マ

ジャン

●対象 鳥取県に在住する60

歳以上の方

●申込方法 所定の参加申込

用紙に記入し、FAXまたは

郵送で申し込み。

●募集締切 4月15日（金）

☎鳥取県社会福祉協議会（☎

0857-59-6332）

2022.3 広報よなご

12



## 中海・宍道湖・大山圏域市長会通信

中海・宍道湖・大山圏域の発展のため、昨年9月～12月に実施した事業を紹介します。

### ■ビジネスマッチングオンライン商談会 2021

圏域のものづくり関連企業等を対象にした山陰最大級の「ビジネスマッチング商談会」をオンラインで開催しました。163社の企業が参加し、企業間の取引拡大・連携強化が図られました。

### ■ケララ・山陰 オンライン ビジネスフォーラム

マドゥ S ナヤル INJACK (印日商工会ケララ) 会長による特別講演や日本企業との連携を期待するインド企業の紹介が行われ、両国の行政や企業関係者約100人が参加しました。

### ■子ども探検スクール (宍道湖と中海の水鳥観察会)

参加した親子は、周辺の水鳥観察を行い、圏域の豊かな自然環境やその保全について、楽しく学びました。



### ■圏域キャンパス事業 (東京大学フィールドワークスタディ型政策協働プログラム)

松江城、米子城跡、月山富田城跡とその周辺を巡る観光プランを検討するために、東京大学の学生とフィールドワークを実施しました。



### ■島根大学・若者を共に育てるプロジェクト

学生が地域課題解決に向けた手法等を学ぶため、島根大学の授業に協力し、地域の課題を示しながら、フィールドワークを実施しました。

### ■問合せ

総合政策課 (☎23-5358、FAX 23-5392)



## ポリテクセンター米子

5月入所生

### ●訓練科

- ①ビジネススキル講習付産業技術科(7か月訓練) 定員5人
- ②CAD・NC加工技術科(6か月訓練) 定員15人

### ●訓練期間

- ①5月10日(火)～11月28日(月)
- ②5月10日(火)～10月31日(月)

- 募集期間 3月10日(木)～4月20日(水)

- 入所資格 求職中の方

- 受講料 無料(テキスト代等は実費)
- 申込先 最寄りの公共職業安定所(ハローワーク)

〒715-1155、FAX 27-0980

〒715-1155、FAX 27-0980

### 職業訓練の受講生

#### ●訓練科

- ①ファッションデザイン科
- ②パレル業界等で即戦力となる衣服関係の知識や縫製

等の技術を習得します。

#### ②簿記速習科

企業の経理部門における基本的な経理事務を身につける早期就職をめざします。

- 定員 ①8人 ②12人

#### ●訓練期間

- ①3月29日(火)～8月3日(水)
- ②3月29日(火)～4月15日(金)

#### ●訓練場所

- ①米子文化服装専門学校(米子市錦町・無料駐車場あり)
- ②ほうき塾(倉吉市山根・無料駐車場あり)

- 募集期限 3月16日(水)正午

- 入所資格 求職中の方

- 受講料 無料(テキスト代等は実費)

- 申込先 最寄りの公共職業安定所(ハローワーク)

〒715-1155、FAX 38-3839

### 各種自衛官

- 予備自衛官補(一般)

- ▼受験資格 18歳～33歳の方
- ▼募集期限 4月8日(金)

- 予備自衛官補(技能)

- ▼受験資格 18歳以上で国家免許等を有する方

- ▼募集期限 4月8日(金)

- 一般曹候補生

- ▼受験資格 18歳～32歳の方
- ▼募集期間 3月1日(火)～5月10日(火)

〒715-1155、FAX 33-2440

### 子どもラムサールクラブ

毎月1回水鳥公園に集まって、四季のさまざまな生き物を観察します。

- 対象 小学生(1・2年生は保護者同伴)

- 参加費 初回時に保護者1人分の年間パスポート(1500円)と、子ども一人につき野鳥図鑑(660円×2冊)を購入します。

- 初回活動日 4月10日(日) 午前9時30分～午後0時30分

- 定員 24人

※定員を越えた場合、抽選。

- 申込方法 電話で申し込み
- 申込期間 3月14日(月)～28日(日)

〒715-1155、FAX 24-6140

## 追加接種をご検討ください

新型コロナワクチンの追加接種（3回目接種）が進んでいます。対象の方へは順次接種券を送ります。変異株への対策のため、積極的に接種をご検討ください。

### ■3月の集団接種

#### ▶ふれあいの里（モデルナ：3回目の方）

木曜日 午後4時～7時  
土・日曜日 午前9時30分～午後0時30分  
午後2時～5時

#### ▶米子市淀江支所（モデルナ：3回目の方）

土・日曜日 午前9時30分～午後0時30分  
午後2時～5時

#### ▶米子市第2庁舎（ファイザー：1～3回目共通）

土・日曜日 午前9時30分～午後0時30分  
午後2時～5時

※追加接種は、接種券が届いてから電話（☎0570-002-741）かインターネットで予約してください。

### ■個別接種

個別の医療機関で接種できます。対象の医療機関や予約方法は、接種券に同封の一覧表か市ホームページでご確認ください。

### ■モデルナワクチンについて

▶3月から一部の集団接種会場でモデルナワクチンの接種を始めます。

▶1・2回目にファイザーやアストラゼネカを受けた方も追加接種ではモデルナを受けることができます。

▶1・2回目と異なるワクチンを追加接種された場合でも、抗体価が上昇することが報告されています。

### ■3月は追加接種の対象者が多くなる時期です

3月は追加接種の対象になる方が多いため、一時的に予約が取りにくくなる場合があります。米子市では、すべての接種を希望される皆さんがワクチンを受けられるよう準備を進めていますので、ご安心ください。

### ■よくある質問

Q. 追加接種（3回目接種）の案内が届きません。

A. 2回目の接種日等によって、個別に発送する時期が異なります。最新のスケジュールは市ホームページでご確認ください。

### ■問い合わせ

健康対策課 新型コロナワクチン接種推進室  
（☎21-4080、FAX21-8708）

# みんなの健康

## 麻しん・風しんの予防接種はお済みですか？

対象の年齢のお子さんに、麻しん風しん混合ワクチン（MR）接種を実施しています。医療機関に予約をして、期間内に接種してください。

### ■対象者

#### ▶1歳のお子さん

接種期間 1歳～2歳未満

#### ▶年長のお子さん（平成27年4月2日～28年4月1日生）

接種期間 令和4年3月31日まで

### ■接種費用 無料

※委託医療機関に予約をしてから接種を受けてください。

### ■必要なもの 予診票、母子健康手帳

※予診票を紛失された方は、医療機関または健康対策課へご相談ください。

### ■問合せ 健康対策課（☎23-5452、FAX23-5460）

## 母子手帳アプリ配信中

母子手帳アプリ「母子モ」を「すくすく！よなごっち」として配信中です。緊急時にお知らせを配信することがありますので、妊娠中の方・小さいお子さんがいらっしゃる方はぜひご登録ください。

### ▶便利な機能

#### 【電子母子手帳機能】

紙の母子手帳の補完として、災害時などの紛失時のバックアップとしても活用できます。

#### 【予防接種スケジューラー機能】

予防接種を受けた日を入力すれば、残りの予定を自動で作成。接種日が近づくとプッシュ通知でお知らせします。

#### 【地域子育て情報の発信機能】

米子市からの情報をアプリで受け取ることができます。

### ■問い合わせ

健康対策課（☎23-5451、FAX23-5460）





## 肺炎球菌ワクチンの助成は3月末まで

成人用肺炎球菌ワクチンの助成期限は3月31日までです。今年度対象となる方(下記の対象者①)は、期限を過ぎると全額自己負担となります。接種を希望される方は、期限までに接種してください。

### ■対象者

①次の生年月日の方

65歳	昭和31年4月2日～昭和32年4月1日
70歳	昭和26年4月2日～昭和27年4月1日
75歳	昭和21年4月2日～昭和22年4月1日
80歳	昭和16年4月2日～昭和17年4月1日
85歳	昭和11年4月2日～昭和12年4月1日
90歳	昭和6年4月2日～昭和7年4月1日
95歳	大正15年4月2日～昭和2年4月1日
100歳	大正10年4月2日～大正11年4月1日

②60～64歳で、心臓、じん臓もしくは呼吸器の機能またはヒト免疫不全ウイルスによる免疫の機能に障がい有する方

### ■注意事項

- ▶助成を受けるには受診券が必要です。紛失された方は再交付しますのでご連絡ください。
- ▶過去に任意で肺炎球菌ワクチンを接種した方は、助成を受けることができません。
- ▶前後に他の予防接種を行う場合は、原則13日以上の間隔を空けてください。

### ■問い合わせ

健康対策課 (☎23-5454、FAX23-5460)

## 健診結果相談会・健康づくり懇談会

米子市国民健康保険の人間ドックまたは特定健康診査を受けられた方で、対象の方には、「健診結果相談会」「健康づくり懇談会」のご案内をお届けしています。

これから先、生活習慣病にならないために、保健師、管理栄養士と一緒に健康について考えてみませんか。

保健指導を受けられるのは3月末までです。今月がラストチャンスです！ご予約お待ちしております。

■問い合わせ 保険課 (☎23-5408、FAX23-5579)

## 健康長寿の秘けつはフレイル予防

フレイルとは、健康な状態と日常生活で支援が必要な介護状態の中間を意味します。フレイルの状態になると、病気にかかりやすくなったり、病気の回復が遅くなったりします。

フレイルは、早く気づき適切に取り組めば改善できます。

健康寿命を伸ばす3つのポイント「栄養・運動・社会参加」を意識して生活しましょう。

各公民館で月1回、健康相談も実施しています。ぜひお立ち寄りください。

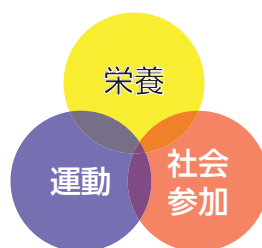
### ■簡単フレイルチェック！

(3つ以上当てはまるとフレイルの可能性)

- 歩くのが遅くなった
- 握力が低下した
- 疲れやすい
- 外出が減った
- 半年で2～3kg以上体重が減った

### ■問い合わせ

健康対策課 (☎23-5452、FAX23-5460)



▲健康寿命を伸ばす3つのポイント

## 風しんの感染拡大防止にご協力を

風しんは今も流行しています。過去に風しん定期接種の機会がなかったために、風しん抗体保有率が低い世代の男性を対象に、令和3年度まで風しんの抗体検査と予防接種を無料で実施しています。家族や周りの人たちに感染を広げないために、予防接種にご協力ください。

### ■対象者

昭和37年4月2日～昭和54年4月1日生まれの男性

■接種期限 3月31日(木)

■接種費用 無料

※対象者には昨年3月に接種券と案内を郵送しています。同封の案内文をご覧ください、まずは抗体検査を受けてください。

※接種券を紛失された場合は再発行します。

※すでに抗体検査・予防接種をされた方は、対象外です。

### ■問い合わせ

健康対策課 (☎23-5451、FAX23-5460)

## 淀江文化センター

☎ 39-4050・FAX 39-4051

開 午前9時～午後10時

休 水曜日

### ランチタイムレコード

#### ミュージカル ウェスト・サイド物語

時 8日(火) 午後0時15分～1時20分  
 分 無料

#### どこでも鳥の劇場「どろぼうがっこう」

時 10日(木) 午後7時～8時 無料  
 料(事前予約制、鳥取県内在住在勤の方とその家族対象)

## 米子市文化ホール

☎ 35-4171・FAX 35-4175

開 午前9時～午後10時

休 火曜日

### 童謡をみんなであう会 特別講座

時 6日(日) ①午前10時30分～②午後2時～  
 分 令和3年度会員無料、一般500円 ※現会員の申込を優先受付  
**第29回米子ユースオーケストラ演奏会**  
 時 27日(日) 午後2時～  
 分 無料 ※要整理券

### 令和4年度 「童謡をみんなであう会」

#### 参加者募集

▶月曜コース(午前10時30分～)

▶木曜コース(午前10時30分～)

※チャイルドコース(木曜午前11時30分～)は参加無料、申込不要。

■年会費 1,000円

■申込方法 往復はがきでの申込み。

【往信文面】①希望コース ②参加者名(ふりがな) ③住所 ④電話番号

【返信宛名面】参加者の住所、名前

【返信文面】記入しないでください。

〒683-0043 米子市末広町293

童謡をみんなであう会 申込係 宛

■申込締切 4月1日(金) 必着

※応募多数の場合は抽選になります。

## エンジョイ!よなご

# おでかけナビ March

開:開館時間 時:開催日時 休:今月の定休日

場:場所 対:対象 定:定員 料:料金 問:問合せ



### 裏千家のお茶体験

時 27日(日) ①午前10時～②午前11時～③午後2時～

料 1人300円 対 年長～中学生(幼児は保護者同伴) 定 各回先着3組(予約受付13日～)

### みなとやまプレーパーク

時 毎週日曜日 午前10時～午後4時30分 ※第3日曜日は午前11時から「のこぎり・なた体験」を行います。

### ☆☆☆☆プラネタリウム☆☆☆☆

2日(水)～24日(木)

	11時半	1時	3時
平日	団体	キッズ	①

	10時	11時半	1時	2時半	4時
土・日・祝	生解説	②	キッズ	生解説	①

25日(金)～4月6日(水)

	11時半	1時	2時半	4時
平日	団体	キッズ	生解説	①

	10時	11時半	1時	2時半	4時
土・日	生解説	②	キッズ	生解説	①

キッズ:「こいぬ座物語」①「クレヨンしんちゃん～星空と学校の七不思議だゾ!～」②オーロラウォッチャー

※団体枠は、予約がない場合②を投影。予約は1週間前から受け付け。

料 小学生～高校生50円(土日祝は無料)・一般500円(その他割引あり)

### ナイトプラネタリウム

時 26日(土) 午後7時30分～8時10分 対 大人 定 40人(予約受付12日～)

料 500円

## 児童文化センター

☎ 34-5455・FAX 31-1060

開 午前9時～午後5時

休 火曜日

※要予約の催し以外は当日自由参加

### えほんとわらべうた

時 毎週水曜日

<はいはいよちよちコース>

午前10時30分～ 対 0～1歳半

<たんたんぴょんぴょんコース>

午前11時10分～ 対 1歳以上

### こども将棋対抗戦

時 6日(日) 午後1時～4時30分 対 小中学生3人1組 料 無料 定 10組(要予約) 他校や小中学校の組み合わせ可。

### 天体観測会

#### 「月面“X”を探そう」

時 10日(木) 午後4時30分～5時30分 料 無料 定 6組20人(要予約)

### おはなしのへや

時 13日(日) 午前11時～11時30分 対 幼児～大人 料 無料

### おはなしひろば

時 19日(土) ①午後1時40分～2時 対 幼児～大人 料 無料

### ままこん♪おしゃべり会

育児の悩みや困りごとなど、自由におしゃべりする会です。

時 23日(水) 午前10時～正午(お子さんとの参加可。)

### だくちるおはなし会

時 26日(土) 午後2時15分～2時45分 対 幼児～大人 料 無料



※新型コロナウイルスの感染拡大を防ぐため催しが中止になる可能性がありますので、それぞれの主催者にご確認ください。

### 米子水鳥公園

☎ 24-6139・FAX 24-6140

開 平日：午前9時～午後5時30分

土日祝：午前7時～午後5時30分

休 火曜日

※催し（手作り自然教室を除く。）は入館料別途必要。（高校生～70歳未満：310円、その他：無料）

#### 自然観察会「さよならコハクチョウ！」

時 5日（土）午前7時～8時 無料

対 小学生以上 定 16人（要予約）

#### 米子水鳥公園絵画コンクール作品展

時～6日（日）

#### 手作り自然教室「羊毛フェルトでヒーリングバードを作ろう！」

時 19日（土）午前10時30分～午後0時30分 対 小学生以上 定 8組16人 料 500円（予約受付4日9時～）

#### ヨシ刈り大会

時 27日（日）午後1時30分～4時30分 ※持ち物：汚れてもよい動きやすい服装、長靴、軍手、汗拭きタオル、水筒など

### 子どもラムサークルクラブ 会員募集！

毎月1回水鳥公園に集まって、四季のさまざまな生き物を観察します。  
（申込方法などは13ページに掲載）

### 福市考古資料館

☎ 26-3784

開 午前9時30分～午後5時

休 火曜日、23日（水）

#### 常設展

米子市内の遺跡から発掘された出土品を展示しています。 無料

#### 体験コーナー

火起こし・弓矢・拓本体験（無料）、  
勾玉作り体験（有料）ができます。

### 米子市美術館

☎ 34-2424・FAX 33-0679

開 午前10時～午後6時

休 水曜日

#### 若手作家支援展

##### 朝倉弘平 雲わく庭から

時～6日（日） 無料

##### ミュージアムスクール

##### 映画上映会「ゴッホ 最期の手紙」

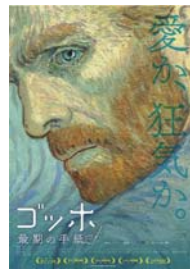
##### （日本語吹替版）

時 27日（日）午後

2時～ 無料

定 40人（予約受付1日～）

吹替キャスト：山田孝之、イッセー尾形ほか



© Loving Vincent Sp. z o.o./ Loving Vincent Ltd.

### 米子市公会堂

☎ 22-3237・FAX 22-3237

開 午前9時～午後10時

休 大ホールのみ毎週火曜日

#### 音楽と運動で健康寿命を延ばそう！

音楽療法や、体操指導を行います。

時 17日（木）午後2時～ 無料（要整理券）

講師：原礼子（音楽講師）、米子市健康対策課 理学療法士

整理券取扱い：公会堂、文化ホール、淀江文化センター、ふれあいの里

### 上淀白鳳の丘展示館

☎ 56-2271・FAX 21-5480

開 午前9時30分～午後6時

休 火曜日

#### 企画展 2021 彼岸花の里俳句・フォト

##### 俳句コンテスト作品展

時 15日（火）～31日（木） 無料

場 米子市淀江文化センター（休館日：毎週水曜日）※最終日は午後4時まで

### 山陰歴史館

☎ 22-7161・FAX 22-7160

開 午前9時30分～午後6時

休 火曜日

#### 常設展

米子城関係資料、昔の道具など。

無料

#### 淀江傘200年記念企画展

##### 「淀江傘200年～受け継がれた技～」

誕生から200年を迎えることを記念し、淀江傘の歴史や魅力を伝えます。

時～20日（日） 無料

##### 講演会「和傘のある生活」、パネルディスカッション「淀江傘300年に向けて～和傘職人の未来～」

時 5日（土）午後1時30分～3時30分 場 米子市立図書館 無料 定 60人（山陰歴史館まで要電話予約）

#### 米子市新指定文化財速報展

新たに市の文化財に指定された出土品などを展示します。

時～27日（日） 無料

場 文化振興課（☎0859-23-5438）

#### 民話のへや

内容：「うぐいすの里」他3話、民具あれこれ

時 20日（日）午後1時30分～

### 埋蔵文化財センター

☎・FAX 26-0455

開 午前9時～午後5時

休 土・日曜日、21日（月）

#### 常設展

米子市内の遺跡から発掘された出土品を展示し、発掘方法等の紹介をしています。

#### 資料や図書の貸出し

土器等の考古資料・考古関係図書の貸出しをしていますので、ご利用ください。

## 今月のおすすめ図書

### ◆一般図書

#### それでも美しい動物たち



福田幸広／著 SBクリエイティブ  
過酷な自然環境の中、自らの経験と知恵を發揮し、世界中でたくましく暮らす野生動物たちの、いきいきとした表情に出会える一冊。

#### 「おばけ」と「ことば」のあやしいはなし 京極夏彦講演集



京極夏彦／著 文藝春秋  
妖怪小説の第一人者・京極夏彦の全国各地で行った講演をテキスト化。氏は山陰でも何度か講演されていますが、鳥根県での講演が収録されています。

### ♥児童図書

#### 三月ひなのつき



石井桃子／作 朝倉摂／絵 福音館書店  
女の子の健やかな成長を願う年中行事であるひなまつりに欠かせないおひなさま。そんなおひなさまを通して、母娘のあたたかいふれあいを描いた物語。

#### ペンギンハイウェイ



森見登美彦／作 ぶーた／絵 角川つばさ文庫  
アオヤマ君の気になるお相手は歯医者のお姉さん。彼女はなんとペンギンを生み出す力を持っていた。ひと夏の爽やかで切ない冒険物語。

## ぶらりらいぶらり

米子市立図書館からのお知らせ

米子市立図書館 (☎22-2612 FAX22-2637)

開館時間 平日：午前9時～午後7時

土・日・祝日：午前10時～午後6時

今月の休館日 毎週月曜日、31日(月末資料整理)

### ハートフルコーナーをご活用ください

ハートフルコーナーは、活字による読書が困難な方をはじめ、どなたでも読書が楽しめるコーナーです。  
点字、大活字本、布絵本、DVDなど図書館利用証があれば借りることができます。

参加できます。ぜひお越しください。  
視覚障がい者とともに楽しむ朗読会〜読む、聴く、読書の多様なかたち〜



▲コーナーは図書館1階にあります

図書館 (☎22-7655、  
FAX22-7688)

### 今月の催し (☆印は要事前予約)

#### 「おはなし会」

▽木曜おはなし会(ほしのぎんか・火曜の会)(☆)

毎週木曜日 午前10時40分

▽おはなしかご米子おはなしかご(☆)

19日(土) 午前10時30分

▽夕方おはなし会(図書館職員)(☆)

8日(火) 午後4時

#### 「各種講座」

▽つつじ読書会『なぜ世界は存在しないのか』マルクス・ガブリエル著 講談社(初めの方☆)

5日(土) 午後2時

▽こどものための論語教室(初めの方☆)

6日(日) 午前10時30分

▽楽しく漢文に学ぶ会(初めの方☆)

6日(日) 午後1時30分

▽いきいき長寿音読教室(☆)

8日(火) 午後3時

9日(水) 午前10時30分

(4月の予約は10日(木)受付開始)

▽鳥取大学サイエンスアカデミー

12日(土)、26日(土) 午前10時30分

▽古文書研究会「多比能實知久佐」他

26日(土) 午後1時30分

▽伯耆文化研究会「元町通り、本通りの商店街」篠田健三さん、「城下町米子とその近代化」和田嘉宥さん

12日(土) 午後1時30分



# 米子水鳥公園

## レンジャー通信

水鳥公園の指導員(レンジャー)によるさまざまな活動をご紹介します。

☎米子水鳥公園 (☎24-6139)



### 珍鳥情報の取り扱いにはマ用心!

2020年3月20日に、ソリハシセイタカシギという珍しい鳥が現れました。このことを情報発信したところ、翌日から大勢のお客様が押し寄せました。

この鳥は国内に定期的に飛来する場所がなく、毎年日本のどこかに数羽飛来する程度の珍鳥です。米子水鳥公園では過去に1998年、2008年、2014年に飛来していて、今回で4度目となります。

今回注目を集めたのは、この鳥がネイチャーセンターの目前に3羽現れたことです。窓際から約20mの近距離で



ネイチャーセンター前に現れたソリハシセイタカシギ3羽

3羽も観察できることは大変珍しく、県内外から多くのお客様が集まりました。これまでも園内で珍しい鳥が現れると、広く情報発信をしてきましたが、こんなにも多人数が集まったことはなく、その反響の大きさに驚きました。



ソリハシセイタカシギを見に来ったお客様

このように、珍鳥の情報が広まると、県内外から大勢のカメラマンが押し寄せることがあります。水鳥公園は鳥を観察する施設ですが、園外の場合は地元の方の迷惑になる恐れがあります。そのため、米子水鳥公園では、園内外に現れた珍鳥の情報は公開しないようにしています。何卒ご理解とご協力のほど、よろしくお願い致します。

米子水鳥公園統括指導員 桐原 佳介

## 美術館通信

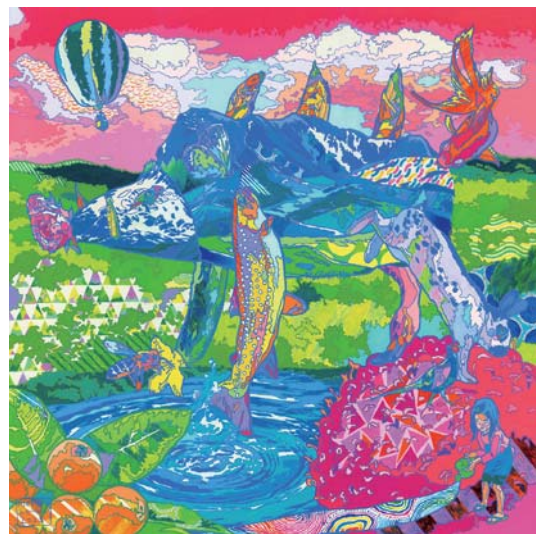
### 若手作家支援展 「朝倉弘平 雲わく庭から」より 干支ハンカチシリーズ「イノシシハンカチ」 原画《EAT EATEN》

会期 3月6日(日)まで【水曜日休館】

当館の若手作家支援展では初の1ターン作家である朝倉弘平(1983年生まれ)。2013年に東京から米子へ移住し、現在は大山町で制作に取り組んでいます。2018年には、家族で13か国を巡る世界旅行に出かけました。

本作は、旅行中のドイツで(朝倉も年男にあたる)2019年亥年の干支ハンカチの原画として描かれました。イノシシはいつも朝倉の自宅にやってきて畑の作物を食べ、庭を穴だらけにして去っていく。よく見るとこの画面のイノシシは「寄せ絵」で、ウサギ・蝶・竹の子など、自宅の庭に息づく動物や作物を組み合わせて描かれています。そんなイノシシは時にジビエとして人に食べられる…、朝倉はこうした「生命の循環」をテーマの一つにしています。

☎米子市美術館 (☎34-2424、FAX 33-0679)



《EAT EATEN》2018年 水彩、色鉛筆、紙

# よなごびと

第40回

読売ジャイアンツ

おかもと ひろと  
**岡本 大翔** さん (左)

千葉ロッテマリーンズ

やまもと だいと  
**山本 大斗** さん (右)



”  
一番大切なのは  
野球を楽しむこと  
“

プロ野球巨人所属の岡本選手とロッテ所属の山本選手は、共に米子市の少年野球チーム「米子ボーイズ」出身。かつて同じチームで汗を流した2人は昨年、それぞれ育成卒でプロ入りを果たしました。山本選手が中学時代に所属した総合型地域スポーツクラブ「あいだクラブ」の総監督・米田さんの主催で、米子市民球場での2人の公開練習が、昨年12月に実現しました。

プロの世界に入り、山本選手は「技術以外にも、けがをしないための体のケアや準備の大切さを学んだ」と、野球に対する意識が変わったと言います。岡本選手は「けがも経験したが、トレーニングや練習を経て、体が成長したのを感じる」と、昨年を振り返ります。

公開練習の合間には、米子の球児たちと交流する場面も。2人は「野球を楽しむことが一番大事」と、後輩たちにエールを送ります。

1軍の試合に出場できる支配下登録をめざす2人。今後について、山本選手は「自分の強みであるバッティングでチームのピンチを救える選手になりたい」と意気込みます。岡本選手は「支配下登録に向けて、まずは2軍の試合で成果を出したい」と、目標に着実に向かいます。

今回、久々に再会した2人は、球児だったころと同じようにキャッチボールを楽しみながら、それぞれに大志を抱き、来季の活躍を誓い合いました。

長打力が持ち味の2人



## あいだクラブ

小学生～中学生を指導する、硬式・軟式野球のスキルアップ教室。教室生募集中。

☎ 090-9731-8805 (総監督 米田)