

若者のUターンの状況について

■ 県外大学卒業生の県内就職の状況

○ 県出身の県外学生のUターン率は32.8%で3年連続して上昇。

(鳥取県「Uターン実態調査」)

卒業年月	回答数	県内高校 出身者数 (A)	就職者数 (県内外含む) (B)	県内 就職者数 (C)	Uターン率 (C/A)	Uターン率 男女別割合
H27年3月	大学 36校	782人	(未調査)	231人	29.5%	男性25.7% 女性35.0%
H28年3月	大学 42校	807人	(未調査)	255人	31.6%	男性25.9% 女性38.0%
H29年3月	大学 45校	987人	776人	324人	32.8%	男性26.6% 女性40.3%

※調査対象：県外大学のうち、県内高等学校卒業者の在籍者数の上位50校（うち回答45校）

※Uターン率：県内高校を卒業して県外大学に進学し、卒業した学生のうち、鳥取県内に就職した学生の割合

○ 県外大学生（県出身者の約7割がUターンを考えている一方で、県内就職を予定している学生は約3割となっており、ギャップが大きい。

・ 県外大学生：住みたい（戻りたい）**38.5%**+将来住みたい（戻りたい）**35.9%**

 «高校生・大学生等の進学、就職等意識調査 H27.8（鳥取県）»

⇒ 合計約7割がUターン希望

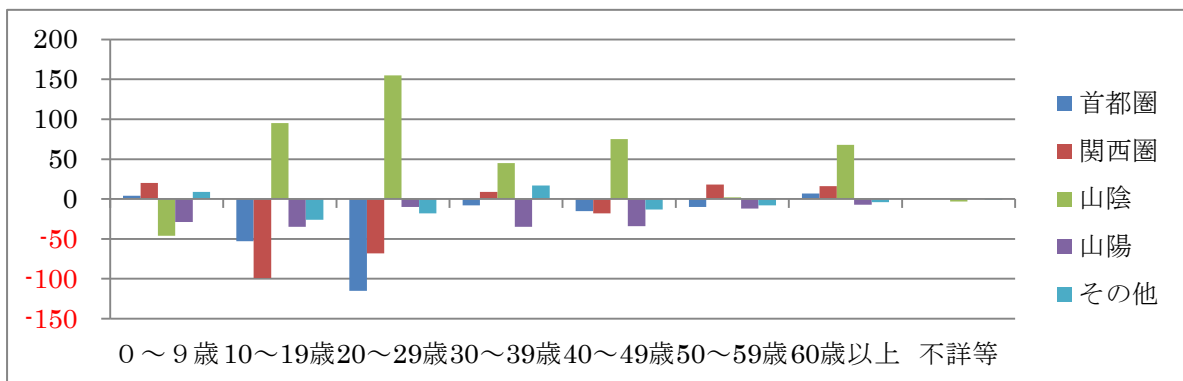
・ 県出身の県外学生のUターン率：**32.8%**

⇒ Uターンが約3割程度

(参考) 米子市の平成29年地域別・年齢別の転入超過数（対国外を除く）

(人)

区分	0～9歳	10～19歳	20～29歳	30～39歳	40～49歳	50～59歳	60歳以上	不詳等	合計
首都圏	4	-53	-115	-8	-15	-10	7	0	-190
関西圏	20	-99	-68	9	-18	18	16	0	-122
山陰	-46	95	155	45	75	2	68	-3	391
山陽	-29	-35	-10	-35	-34	-12	-7	0	-162
その他	9	-26	-18	17	-13	-8	-4	-1	-44
合計	-42	-118	-56	28	-5	-10	80	-4	-127



資料：総務省「平成29年住民基本台帳人口移動報告（参考表）」