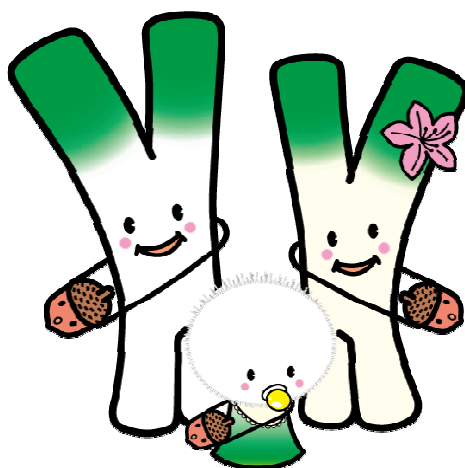


# 議 会 要 覧

( 令 和 4 年 版 )



米子市のイメージキャラクター

ネギ太とネギ子と  
ネギボ

YONAGO

米子市議会事務局

《 NO. 33 》

# 目 次

## 市 勢

○沿 革 .....	1
○位 置 .....	2
○市制施行 .....	2
○市 章 .....	3
○米子市の花 .....	3
○米子市の鳥 .....	3
○米子市のロゴマーク及びイメージキャラクター .....	3
○米子市の歌 .....	4
○土 地	
1 地目別面積 .....	5
2 都市計画区域・区域区分の指定状況 .....	5
○人 口 .....	5
○気 象	
1 気 温 .....	5
2 降水量 .....	5

## 議 会

○概 要	
1 議 員	
(1)定数及び現員数 .....	6
(2)任 期 .....	6
(3)会派等・党派別議員数 .....	6
(4)年齢別、当選回数別議員数 .....	6
(5)平均年齢、最年長年齢、最年少年齢 .....	6
2 会 議	
(1)本会議 .....	7
(2)常任委員会 .....	7
(3)議会運営委員会 .....	8
(4)特別委員会 .....	8
(5)全員協議会 .....	8
(6)広報広聴委員会 .....	8
○活動状況	
1 本会議の開催状況 .....	9
2 本会議開催状況の推移 .....	9
3 委員会の開催状況 .....	10
4 委員会開催状況の推移 .....	10
5 その他の会議の開催状況 .....	11
6 意見書・決議	
(1)意見書 .....	11
(2)決 議 .....	11
(3)意見書・決議件数の推移 .....	12

7 宣 言	12
8 傍 聴	12
9 視 察	
(1)地域別来訪議員数	13
(2)年度別来訪議員数	13
○議会費	
1 当初予算の推移	14
2 報酬等	
(1)報酬・給料月額	15
(2)期末手当	15
(3)旅費・政務活動費	15
○議会事務局	
1 所 在	17
2 組 織	17
3 事務分担	17
4 議会図書室	18
5 議会刊行物	
(1)米子市議会会議録	18
(2)よなご市議会だより	18
○議員定数の変遷	19
○歴代議長・副議長	19
○特別委員会設置状況	20

## 財 政

○当初予算の概要	
1 令和4年度予算総括表	21
2 当初予算規模の推移	21
3 令和4年度一般会計当初予算 歳入の内訳	22
4 令和4年度一般会計当初予算 歳出の内訳	23
5 企業会計予算	23
○決算の概要（普通会計）	
1 令和元年度	25
2 令和2年度	25
○令和4年度の主な施策	26

## そ の 他

○市職員数	27
○国際交流	27
○民間事業所数の推移	27

## 参 考

○行政機構図（令和4年4月1日現在）	28
○令和2年度決算状況	30

# 市 勢

## ○沿革

米子の地に人々が足跡を残したのは、今から約2万年前の後期旧石器時代と呼ばれる頃で、市内諏訪地内で石器が発見され、旧石器時代の遺跡が確認されている。

縄文時代前期（約6,000年前）になると、中海や淀江の入り江に面した場所に目久美遺跡や渡り上り遺跡などにムラを営んだ。自然の恵みを生活の糧として定住が始まった縄文時代の遺跡が、市内の各地で見つかっている。

弥生時代の前期（約2,200年前）には稲作が始まり、目久美遺跡では、山陰でも最古の水田の跡が発見された。後期には南部丘陵で青木遺跡、大山山麓で妻木晩田遺跡などの大集落が形成されている。

古墳時代には多くの豪族が丘陵上に多数の古墳を築造している。特に、向山古墳群には、前方後円墳が集中し、石馬も作られた。

奈良時代になると、3つの塔と荘厳な仏教壁画が出土した上淀廃寺が造られた。

平安時代の中ごろの『和名類聚抄(わみょうるいじゅしょう)』記載によると伯耆国会見郡の12郷のうち日下・美濃・蚊屋・千太・安曇・巨勢・半生が、汗入郡の6郷のうち新井が現市域に含まれる。日野川・法勝寺川流域や淀江町内には条理遺構も認められ、奈良時代以降の集落と生産の発展がうかがわれる。

平安時代にこの地方を支配した土着豪族の紀氏は、大山寺への寄進や源平合戦への参加で名を残しており、鎌倉期もその一門縁者は巨勢氏・進氏・相見氏等と称して蕃延していた。

南北朝の内乱期を経て、支配勢力は山名氏に移り、やがて16世紀の前半には尼子氏が台頭した。

湊山のふもとにできた町屋に「よなご」の名前が初めて著されたのは480余年前の文書の中であるが、名前の由来については諸説があり、明確ではない。

戦国時代に入り、米子は毛利の一族吉川広家（きっかわひろいえ）の所領となり、米子城の築城に着手したといわれるが、関ヶ原の戦い後、周防岩国に転封され、代わって静岡から伯耆18万石の領主として12歳の中村一忠（かずただ）が入国した。山陰初の5重の天守閣を持つ米子城を完成させ、伯耆の各城下から町人を移住して城下町を整備し、米子市発展の基礎が築かれた。

その後、城主として、加藤貞泰（さだやす）、池田由成（よしなり）、そして、寛永から明治維新まで、鳥取藩首席家老荒尾氏の自分手政治が11代続いた。

米子は海陸交通の条件に恵まれ、産業・経済の重要な役割を果たし、寛永以後、商業の町としてその地位を高めてきた。

明治22年（1889年）に「米子町」として町制を施行したが、町勢の進展に伴い、昭和2年（1927年）に市制を施行し、以来、周辺の町村との合併を重ねた。

そして、平成17年（2005年）3月31日に旧米子市と旧淀江町が新設合併を行い、今日に至っている。

## ○位置

	東端	西端	南端	北端
東経	133° 28′ 50″	133° 13′ 37″	133° 19′ 35″	133° 15′ 44″
北緯	35° 26′ 09″	35° 28′ 37″	35° 22′ 26″	35° 30′ 02″

山陰地方のほぼ中央に位置する交通の要衝であり、古くから、商業のまち、鉄道のまちとして栄えてきた。

現在でもその傾向は変わらず、米子空港、中国横断自動車道岡山米子線、山陰自動車道、伯備線、山陰本線など、山陰地方で最も交通機関が発達し、山陰の玄関口としての役割を果たしているほか、米子市の商圏は、発達した交通機関と、山陰地方で最大の人口集積を生かし、島根県東部、鳥取県中部、岡山県北部などを含んで機能している。

また、汽水湖では日本で5番目の広さの中海を囲んで、周辺の境港市、安来市、松江市などと一体的な圏域を形成しており、日本海国土軸と西日本中央連携軸の結節点にも当たることから、国土政策的にも非常に重要な位置にある。

## ○市制施行

- ・昭和2年（1927年）4月1日（全国で102番目）

（合併の状況）

昭和10年（1935年）	9月…1村（住吉村）	
昭和11年（1936年）	7月…1村（車尾村）	
昭和13年（1938年）	3月…3村（加茂村、福生村、福米村）	
昭和28年（1953年）	10月…2村（尚徳村、五千石村）	
昭和29年（1954年）	6月…8村（彦名村、崎津村、大篠津村、和田村、富益村、夜見村、巖村、成実村）	
昭和31年（1956年）	7月…1村（春日村）	
昭和43年（1968年）	4月…1町（伯仙町）	（計 1町16村）

- ・平成17年（2005年）3月31日 旧米子市と旧淀江町が新設合併

○市章 平成17年(2005年)12月1日制定

明治33年(1900年)5月10日から正式に用いられ、旧米子市で使用していたものであり、漢字の「米」を図案化したもの)



○米子市の花 平成18年(2006年)1月1日制定

【ツツジ】



○米子市の鳥 平成18年(2006年)1月1日制定

【コハクチョウ】



○米子市のロゴマーク及びイメージキャラクター

平成18年(2006年)2月28日制定

【ロゴマーク】



「Y」の上に顔を描き、「交流」、「やさしさ」、「歴史」などのイメージが盛り込まれた。

【イメージキャラクター】



ネギ太とネギ子とネギポ  
「ヨネギーズ」



「柏木さん」

○米子市の歌 平成27年(2015年)3月31日制定

(保岡 直樹 作詞・松田 恭雄 作曲)

- (1番) はるか<sup>だいせん</sup>大山 湧く<sup>わ しみず</sup>清水  
なが<sup>なが</sup>ゆた<sup>ゆた</sup>かに 流<sup>なが</sup>れ豊かに すす<sup>の ひら</sup>野を拓く  
しき<sup>しき</sup>めぐ<sup>めぐ</sup>に 四季の恵みに かん<sup>かん</sup>しゃ<sup>しゃ</sup>して 感謝して  
い<sup>はぐく</sup>のち育む ふるさとよ  
みんな<sup>うた</sup>で歌おう 心<sup>こころ</sup>はひとつ  
だんだん<sup>よなごし</sup>米子市 すす<sup>すす</sup>進むまち
- (2番) 肩<sup>かた</sup>をよせ<sup>あ</sup>合い 花<sup>はな</sup>も咲<sup>さ</sup>く  
か<sup>か</sup>おる湯<sup>ゆ</sup>けむり ふれ<sup>えがお</sup>あう笑<sup>えがお</sup>顔  
こ<sup>こ</sup>だい<sup>だい</sup>古代<sup>こ</sup>ロマン<sup>ロマン</sup>が 息<sup>いき</sup>づいて  
ひ<sup>ひ</sup>か<sup>か</sup>れ<sup>れ</sup>し<sup>し</sup>に 光<sup>ひ</sup>る歴<sup>れ</sup>史<sup>し</sup>に はず<sup>かぜ</sup>む風<sup>かぜ</sup>  
かな<sup>かな</sup>ひと<sup>ひと</sup>わ<sup>わ</sup> 奏<sup>そう</sup>でる人<sup>ひと</sup>の和<sup>わ</sup> いろ<sup>いろ</sup>ど<sup>ど</sup>ぶん<sup>ぶん</sup>か<sup>か</sup> 彩<sup>いろ</sup>る文<sup>ぶん</sup>化<sup>か</sup>  
いき<sup>いき</sup>いき<sup>いき</sup>米子市 み<sup>み</sup>満<sup>み</sup>ちる<sup>ちる</sup>まち
- (3番) ごらん<sup>なかうみ</sup>中海<sup>なかうみ</sup> コハク<sup>こ</sup>チョウ<sup>ちょう</sup>  
つば<sup>ひろ</sup>さ広<sup>ひろ</sup>げて みな<sup>ちから</sup>ぎる力<sup>ちから</sup>  
に<sup>に</sup>じ<sup>じ</sup>虹<sup>にじ</sup>を<sup>を</sup>かけ<sup>かけ</sup>たい 大<sup>おお</sup>空<sup>ぞら</sup>に  
ゆ<sup>ゆ</sup>め<sup>め</sup>は<sup>は</sup> 夢<sup>ゆめ</sup>が羽<sup>は</sup>ば<sup>ば</sup>たく 日<sup>に</sup>本<sup>ほん</sup>海<sup>かい</sup>  
せ<sup>せ</sup>かい<sup>かい</sup>を<sup>を</sup>結<sup>むす</sup>んで 未<sup>み</sup>来<sup>らい</sup>を<sup>を</sup>照<sup>て</sup>らす  
ぐん<sup>よなごし</sup>ぐん<sup>よなごし</sup>米子市 伸<sup>の</sup>びる<sup>びる</sup>まち

## ○土 地

### 1 地目別面積(令和4年4月1日現在) (単位:km<sup>2</sup>、%)

区 分	宅 地	田	畑	山林	原野・雑種地	その他	合 計
面 積	25.35	20.88	14.59	18.02	11.23	42.35	132.42
割 合	19.1	15.8	11.0	13.6	8.5	32.0	100.0

〈出典:総務管財課・固定資産税課資料〉

### 2 都市計画区域・区域区分の指定状況

都市計画区域	115.64km <sup>2</sup>
米子境港都市計画区域	89.83km <sup>2</sup>
市街化区域	24.52km <sup>2</sup>
市街化調整区域	65.31km <sup>2</sup>
淀江都市計画区域	25.81km <sup>2</sup>

〈出典:都市創造課資料〉

## ○人 口

(単位:人)

区 分		令和4.4.1	R2国調	率(%)	H27国調	率(%)
人 口	男	69,567	69,740	47.3	70,628	47.3
	女	76,541	77,577	52.7	78,685	52.7
	計	146,108	147,317	100.0	149,313	100.0
世 帯 数 ( 世 帯 )		68,149	62,134		60,037	
産 業 別 就 業 者 数	第 1 次 産 業		2,204	3.2	2,451	3.4
	第 2 次 産 業		13,580	19.6	14,219	19.9
	第 3 次 産 業		51,308	74.2	51,799	72.5
	分 類 不 能		2,102	3.0	3,010	4.2
	計		69,194	100.0	71,479	100.0

〈出典:市民一課資料、総務省統計局ホームページ〉

## ○気 象 (令和3年)

### 1 気 温

平 均 気 温	16.0℃
最 高 気 温	37.3℃ (8月2日)
最 低 気 温	-4.2℃ (1月8日)

### 2 降 水 量

年 間	1,928.0mm
日 最 大	162.0mm (7月7日)

〈出典:気象庁ホームページ〉



# 議 会

## ○概 要

### 1 議 員

(1) 定数及び現員数(令和4年7月1日現在)

区 分	人 数
条 例 定 数	26 人
現 員 数	26 人

(2) 任 期

令和4年7月1日から令和8年6月30日まで

(3) 会派等・党派別議員数(令和4年7月1日現在) (単位:人)

会 派 等		自由創政	よなご・ 未 来	公明党 議員団	信 風	日本共産党 米子市議団	無所属
男女別	男	11	3	2	3	1	1
	女		1	2	1	1	
	計	11	4	4	4	2	1
自由民主党		5					
公 明 党				4			
日本共産党						2	
日本維新の会			1				
無 所 属		6	3		4		1

(4) 年齢別、新市発足後当選回数別議員数(令和4年7月1日現在) (単位:人)

期別	20～29歳	30～39歳	40～49歳	50～59歳	60～69歳	70～79歳	80～89歳	計
1	1		4	3(1)				8(1)
2		1		1		2(1)		4(1)
3				3(1)	4(1)	1		8(2)
4				2				2
5								
6				2	2(1)			4(1)
計	1	1	4	11(2)	6(2)	3(1)		26(5)

※( )は女性議員の内数

(5) 平均年齢、最年長年齢、最年少年齢(令和4年7月1日現在)

平 均 年 齢	55.5 歳
最 年 長 年 齢	71 歳
最 年 少 年 齢	26 歳

## 2 会 議

### (1) 本会議

- ア 通 告 制 …質問は、要旨を添えて通告する。
- イ 代 表 質 問 …3月定例会(市長の改選期は、6月定例会)のみとする。  
 質問の順序は、会派による輪番制としている。(3人以上の議員が所属する会派のみ)
- ウ 関 連 質 問 …代表質問について、同一会派の関連質問を認めている。  
 各個質問の関連質問は、認めていない。
- エ 各 個 質 問 …毎定例会で実施。通告順に質問する。
- オ 質 問 時 間 …代表質問(関連質問を含む。)は、各会派の持ち時間制とし、議員1人当たり30分に当該会派の所属議員数を乗じた時間内を質問時間とする。  
 各個質問は、1人30分以内を質問時間とする。
- カ 質 疑 …同一議題につき2回までとする。
- キ 発 言 の 場 所 …演 壇 代表質問(1回目)、代表質問(1回目)に対する答弁、提出議案等の説明、委員長報告、討論  
 質問席 代表質問(2回目以降)、関連質問、各個質問  
 議 席 質疑、その他簡易な事項
- ク 本会議における説明員…市長、教育委員会教育長、その他行政委員会の代表者及びこれらの委任(委嘱)を受けた者
- ケ 議 会 中 継 …定例会における本会議のテレビ中継を実施  
 (平成9年6月定例会から)  
 定例会及び臨時会における本会議のインターネット中継を実施  
 (平成26年12月定例会から)  
 予算決算委員会のインターネット中継を実施  
 (平成30年9月定例会から。3月、9月定例会中の総括質問日のみ)

### (2) 常任委員会(任期1年)

名 称	所 管 事 項	条例定数	現員数
総務政策	総務部、総合政策部、会計課、選挙管理委員会、 監査委員、公平委員会、固定資産評価審査委員会の所管 に属する事項 他の常任委員会の所管に属さない事項	9	9
民生教育	市民生活部、福祉保健部、こども総本部、教育委員会の所管 に属する事項	8	8
都市経済	経済部、都市整備部、下水道部、農業委員会、水道局の所管 に属する事項	9	9
予算決算	予算及び決算に関する事項	26	26

(3) 議会運営委員会

ア 構 成・・・定数8人

イ 任 期・・・1年

ウ 協 議 事 項 ・ 議会の運営に関する事項  
・ 議会の会議規則、委員会に関する条例等に関する事項  
・ 議長の諮問に関する事項

エ 運 営・・・議長及び副議長は、出席するものとする。

委員会の協議事項は、全会一致で決定することに努めるものとする。

(4) 特別委員会

名 称	付 議 事 件	設置年月日	定 数
基 地 問 題 等 調 査 特 別 委 員 会	(1) 美保基地及び米子駐屯地に係る諸 問題に関する事 (2) 米子空港整備及び関連する周辺整 備に関する事	R4.7.14	8
原子力発電・エネルギー 問題等調査特別委員会	(1) 島根原子力発電所に係る諸問題に 関すること (2) エネルギー政策に関する事	R4.7.14	8

※議会の閉会中も審査及び調査を行うことができるものとし、議会がその審査及び調査終了を議決するまで存続する。

(5) 全員協議会

市長等から重要な報告を聴取したり、議員全員で協議、研究する案件等があるときに、全議員を対象として開催する会議で、議長が招集する。座長は、議長が務める。

(6) 広報広聴委員会

ア 構 成 ・ 副議長

・ 常任委員会(予算決算委員会を除く。)ごとにその委員のうちから選出する者  
各2人

・ 議会運営委員会の委員のうちから選出する者 1人

イ 所 管 事 務 ・ よなご市議会だよりに関する事

・ 議会のホームページに関する事

・ 議会報告会に関する事

・ 議会の広報及び広聴に関する事

## ○活動状況

### 1 本会議の開催状況(R3年)

区 分	会期 日数 (日)	会議 日数 (日)	会議 時間 (時間)	傍聴 者数 (人)	議 案			諮問 件数 (件)	報告 件数 (件)	議案等の審議結果			付託された 請願・陳情		
					市長 提出 (件)	議員 提出 (件)	計 (件)			可決 (件)	修正 可決 (件)	否決 (件)	請願 (件)	陳情 (件)	
定 例 会	3月	22	6	19:15	48	47	1	48	1		48				4
	6月	23	8	25:02	61	20	1	21		11	21				9
	9月	30	6	17:30	38	23	3	26		7	26				5
	12月	21	6	20:05	40	21		21		3	21				3
	計	96	26	81:52	187	111	5	116	1	21	116				21
臨 時 会	2月	1	1	0:19	4	3		3			3				
	5月	1	1	0:22	2	3		3			3				
	計	2	2	0:41	6	6		6			6				
合 計	98	28	82:33	193	117	5	122	1	21	122				21	

(注)「可決」の欄の件数には、「承認」、「認定」及び「同意」の件数を含む。

### 2 本会議開催状況の推移(H29～R3年)

区 分	定例 会数 (回)	臨時 会数 (回)	会期 日数 (日)	会議 日数 (日)	質 問 者 数 (人)		
					代 表	各 個	緊 急
H29年	4	1	96	26	4 (13)	61	
H30年	4	2	95	27	4 (13)	68	
R1年	4	1	97	28	5 (17)	62	
R2年	4	3	100	29	5 (16)	58	
R3年	4	2	98	28	5 (17)	60	

※( )人数は、関連質問者数

### 3 委員会の開催状況(令和3年)

区分	定数 (人)	開催日数(日)				審査した議案等の件数(件)							
		定例	臨時	閉会	計	市長 提出	議員 提出	計	請願	陳情	その他	計	
常任 委員会	総務政策	9	14		7	21	13		13		5		5
	民生教育	8	23	2	5	30	24		24		6		6
	都市経済	9	15	2	7	24	24		24		1		1
	予算決算	26	15	2	-	17	50		50				
	計		67	6	19	92	111		111		12		12
特別 委員会	基地問題等調査	8	2			2							
	原子力発電・エネルギー問題等調査	9	7		1	8					8		8
	市庁舎問題等調査	8	2		2	4							
	計		11		3	14					8		8
議会運営委員会	8	18	2	9	29		5	5		1		1	
合計		96	8	31	135	111	5	116		21		21	

### 4 委員会開催状況の推移(H29~R3年)

(単位:回)

区分		平成29年	平成30年	平成31・令和元年	令和2年	令和3年
常任 委員会	総務文教	14 (5)	16 (6)	7 (3)	-	-
	総務政策	-	-	12 (3)	12 (4)	21 (7)
	市民福祉	11 (5)	9 (3)	7 (4)	-	-
	民生教育	-	-	16 (5)	15 (5)	30 (5)
	建設経済	15 (6)	5 (2)	-	-	-
	都市経済	-	11 (4)	17 (7)	15 (8)	24 (7)
	予算決算	10	11	9	15	17
	計	50 (16)	52 (15)	68 (22)	57 (17)	92 (19)
特別 委員会	基地問題等調査	2	1	4	4 (2)	2
	行財政改革問題等調査	3	-	-	-	-
	原子力発電・エネルギー問題等調査	3 (1)	8 (3)	7 (2)	7 (2)	8 (1)
	市庁舎問題等調査	-	-	1	9 (7)	4 (2)
	懲罰	-	-	-	-	-
計	8 (1)	9 (3)	12 (2)	20 (11)	14 (3)	
議会運営委員会	30 (11)	27 (7)	27 (7)	35 (8)	29 (9)	
合計	88 (28)	88 (25)	107 (31)	112 (36)	135 (31)	

※( )は閉会中の開催で内数

※H27. 6. 11から・・・総務文教委員会、建設経済委員会、予算決算委員会

H30. 4.1から・・・都市経済委員会

R元. 6. 13から・・・総務政策委員会、民生教育委員会

## 5 その他の会議の開催状況

(単位:回)

区 分	H29	H30	H31・R1	R2	R3
全 員 協 議 会	11(8)	11(5)	7(6)	8(5)	8(5)

※( )は、閉会中の内数

## 6 意見書・決議

### (1) 意見書(R3年)

内 容	議決年月日
コロナ禍による厳しい財政状況に対処し地方税財源の充実を求める意見書	R3.10.1
出産育児一時金の増額を求める意見書	R3.10.1

### (2) 決 議(H27～R3年)

内 容	議決年月日
平成27年度米子市一般会計予算におけるインフラ長寿命化基本計画策定事業に関する附帯決議	H27.3.25
平成27年度米子市一般会計予算における米子城跡保存整備事業に関する附帯決議	H27.3.25
島根原子力発電所に係る鳥取県民の安全確保等に関する協定の改定を求める決議	H28.3.24
第3次米子市行財政改革大綱に対する提言に関する決議	H28.3.24
2025年国際博覧会の誘致に関する決議	H30.8.1
平成30年度米子市一般会計補正予算における市営河崎住宅長寿命化事業に関する附帯決議	H30.8.1

### (3) 意見書、決議件数の推移

(単位:件)

区 分	H29	H30	H31・R1	R2	R3
意 見 書	3	3	3	3	2
決 議	0	2	0	0	0
計	3	5	3	3	2

## 7 宣 言

内 容	議決年月日
非核平和都市宣言	H18.3.28
暴力追放都市宣言	H18.3.28
交通安全都市宣言	H18.3.28
人権尊重都市宣言	H18.3.28
健康都市宣言	H18.3.28
福祉都市宣言	H18.3.28
環境都市宣言	H18.3.28

## 8 傍 聴

○本会議傍聴者数の推移

(単位:人)

区 分	H29	H30	H31・R1	R2	R3
傍 聴 者 総 数	348	438	298	238	193

※令和元年12月定例会より、親子傍聴席を設置。

※令和2年6月定例会より、新型コロナウイルス感染症拡大防止のため、一般傍聴人の定員を60人から20人に変更した。

## 9 視 察

### (1) 地域別来訪議員数

(単位:人)

区 分	平成29年度		平成30年度		令和元年度		令和2年度		令和3年度	
	団体数	人数	団体数	人数	団体数	人数	団体数	人数	団体数	人数
北 海 道	1	5	—	—	—	—	—	—	—	—
東 北	1	6	2	6	1	8	—	—	—	—
北 信 越	2	11	1	2	—	—	—	—	—	—
関 東	11	43	4	25	7	39	—	—	—	—
東 海	6	36	2	13	5	29	—	—	—	—
近 畿	3	13	1	7	2	13	—	—	—	—
中 国	3	15	—	—	1	3	1	1	—	—
四 国	—	—	2	20	—	—	—	—	—	—
九 州	5	25	1	5	1	5	—	—	—	—
沖 縄	—	—	—	—	—	—	—	—	—	—
計	32	154	13	78	17	97	1	1	—	—

※令和2、3年度は、新型コロナウイルス感染症拡大防止のため、視察の受け入れを自粛した。

### (2) 年度別来訪議員数

(単位:人)

年 度	団 体	人 数
平成29年度	32	154
平成30年度	13	78
令和元年度	17	97
令和2年度	1	1
令和3年度	—	—



# ○議会費

## 1 当初予算の推移

(単位:千円、%)

科 目	令和4年度			令和3年度		令和2年度	
	予算額	構成比	増減率	予算額	構成比	予算額	構成比
議 会 費	327,035	100.0	△ 3.8	340,098	100.0	326,434	100.0
報 酬	143,744	44.0	0.2	143,434	42.2	138,265	42.4
給 料	28,250	8.6	△ 16.3	33,749	9.9	27,481	8.4
職 員 手 当 等	65,053	19.9	△ 8.1	70,799	20.8	68,087	20.9
共 済 費	54,243	16.6	△ 4.0	56,480	16.6	57,094	17.5
報 償 費	35	0.0	0.0	35	0.0	35	0.0
旅 費	5,313	1.6	1.9	5,212	1.5	5,092	1.6
費 用 弁 償	4,229	1.3	0.0	4,231	1.2	4,120	1.3
普 通 旅 費	1,084	0.3	10.5	981	0.3	972	0.3
交 際 費	410	0.1	0.0	410	0.1	410	0.1
需 用 費	6,770	2.1	△ 5.5	7,165	2.1	7,541	2.3
役 務 費	140	0.0	169.2	52	0.0	63	0.0
委 託 料	9,971	3.0	2.3	9,747	2.9	9,747	3.0
健 康 診 断 委 託 料	9	0.0	0.0	9	0.0	9	0.0
設 備 等 保 守 委 託 料	1,281	0.4	17.6	1,089	0.3	1,089	0.3
会 議 録 作 成 委 託 料	5,095	1.6	0.6	5,063	1.5	5,063	1.6
テ レ ビ 中 継 委 託 料	1,848	0.6	0.0	1,848	0.5	1,848	0.6
映 像 配 信 作 成 委 託 料	1,738	0.5	0.0	1,738	0.5	1,738	0.5
使 用 料 及 び 賃 借 料	180	0.1	0.0	180	0.1	190	0.1
備 品 購 入 費	0	0.0	0.0	0	0.0	0	0.0
負 担 金 補 助 及 び 交 付 金	12,926	4.0	0.7	12,835	3.8	12,429	3.8
協 議 会 等 負 担 金	1,226	0.4	8.0	1,135	0.3	1,179	0.3
政 務 活 動 費 交 付 金	11,700	3.6	0.0	11,700	3.4	11,250	3.4

### 《令和4年度事業別予算額》

(単位:千円)

・ 市議会議員報酬等	239,842	・ 議会報発行事業	6,000
・ 市政調査研究事業	15,818	・ 議会テレビ中継委託事業	1,848
・ 議長交際費	410	・ 議会インターネット配信事業	1,738
・ 議会事務局職員人件費	49,189		
・ 議会運営費	12,190		

## 2 報酬等

### (1) 報酬・給料月額

(単位:円)

適用年月日	H19. 4. 1	H21. 4. 1	R2.4.1
改正年月日	H19. 3.27	H21. 3.25	R1.12.20
議長	584,000	541,000	554,000
副議長	513,000	475,000	486,000
議員	475,000	440,000	450,000
監査委員 (議会選出)	35,300	32,700	33,400
市長	1,026,000	950,000	971,000
副市長	855,000	792,000	809,000
水道事業管理者	732,000	678,000	693,000
教育長	732,000	678,000	693,000

### (2) 期末手当(適用年月日:令和4年4月1日)

○ 6月分 …  $140/100 \times 152.5/100 = 213.50/100$

○ 12月分 …  $140/100 \times 162.5/100 = 227.50/100$           合計 441/100

※報酬月額に上記の数値を乗じて得た額を支給する。

### (3) 旅費・政務活動費

#### ア 普通旅費

区 分	日 当 (1日につき)	宿泊料(1夜につき)	
		甲	乙
議員 市長、副市長	1,500円	14,800円	13,300円
水道局長 教育長	1,300円	13,100円	11,800円
一 般 職	1,100円	10,900円	9,800円

(注) 甲…東京都、横浜市、名古屋市、京都市、大阪市及び神戸市

乙…甲を除く地域

#### イ 委員会視察旅費

年額1人当たり 100,000円

※委員会(常任、議会運営)として視察を行う場合に支給する。

#### ウ 政務活動費

議員1人につき年度基準額45万円として、会派又は議員に交付する。

(会派に交付する場合は、年度基準額に当該会派に所属する議員の数を乗じて得た額)

支給方法は年2回(4月、10月)とし、2分の1に相当する額をそれぞれ交付する。

※会派又は議員が調査研究その他の活動に資するため、米子市議会政務活動費の交付に関する条例に基づき支給する。

エ 政務活動費、行政視察旅費等の推移(年額/1人当たり)

(単位:円)

区 分	政務活動費	一般行政視察	常任委員会	議会運営委員会	
平成17年度	313,200 (26,100)	140,000			
平成18年度	450,000 (37,500)	/	112,000	112,000	
平成19年度					
平成20年度					
平成21年度					
平成22年度					
平成23年度	108,000		108,000		
平成24年度					
平成25年度					
平成26年度					
平成27年度					
平成28年度	450,000 (37,500)			100,000	100,000
平成29年度					
平成30年度					
令和元年度					
令和2年度					
令和3年度					
令和4年度					

※1 政務活動費…平成24年度までは、「政務調査費」として支出。

2 平成18年度に政務調査費と一般行政視察費を統合。

3 政務活動費の下段( )書きは、1人当たりの月額

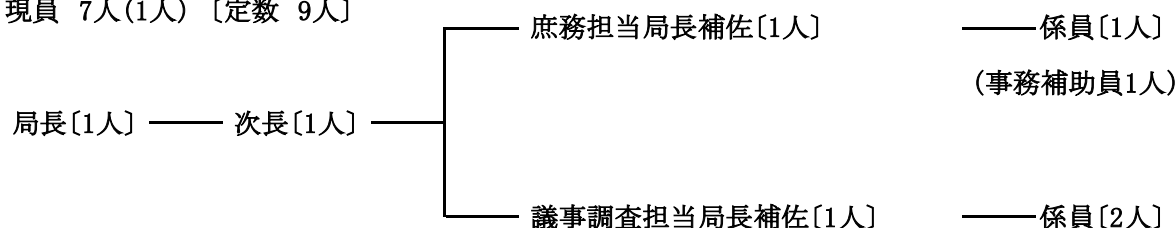
# ○議会事務局

## 1 所在

住 所	鳥取県米子市加茂町一丁目1番地
郵便番号	683-8686
電話番号	(0859)32-0302
FAX番号	(0859)35-6464
Eメール	gikai@city.yonago.lg.jp

## 2 組織 ※( )は会計年度任用職員(短時間勤務)で外数

現員 7人(1人)〔定数 9人〕



## 3 事務分担

区分	事 務 内 容
局 長	事務局の総括に関する事 局内の人事に関する事 所属職員の人材育成に関する事
局 次 長	議会運営の総括に関する事 議会運営に係る執行部との連絡調整に関する事 本会議での発言通告に関する事 議決の結果・経過に関する事 会派・議員間の調整に関する事 全員協議会に関する事 議会内・各種団体の役職の決定に関する事 公印管守に関する事
庶 務 担 当	儀式、交際に関する事 議員の身分に関する事 表彰に関する事 議長会及び事務研修に関する事 議場その他の警備及び取締りに関する事 議会刊行物(議会だよりを除く)の発行に関する事 議員研修会の開催に関する事 議会の行政視察の受入れに関する事 議員政治倫理条例に関する事 給与及び報酬に関する事 予算及び経理に関する事 議員共済に関する事 職員の服務、研修及び福利厚生に関する事

区分	事 務 内 容
	議決証明に関すること 議会図書室に関すること 文書管理に関すること 庶務に関すること 要望書に関すること 議長及び副議長の日程調整及び議員連絡に関すること
議 事 調 査 担 当	本会議の議事運営に関すること 本会議の会議録に関すること 各種委員会の総括に関すること 議会運営委員会に関すること 請願、陳情に関すること 委員会(公聴会を含む)に関すること 情報公開に関すること テレビ中継及びインターネット中継に関すること 議会及び市政の諸調査に関すること 議会の行政視察の実施に関すること 議会だよりに関すること 政務活動費に関すること 議会運営に係るホームページに関すること

#### 4 議会図書室

図 書 室 規 程	米子市議会図書室規程(平成17年4月15日制定)
図 書 数	518冊(令和4年4月1日現在)

#### 5 議会刊行物

##### (1) 米子市議会会議録

発 行 回 数	定例会・臨時会開催の都度
印 刷 部 数	1回 75部
形 式 等	A4判、11ポイント
記 録	録音(SDカード、ICレコーダー)
予 算	会議録作成委託料 1ページあたり 1,925円
配 布 先	議員、執行部、市立図書館、公民館、県立図書館等

##### (2) よなご市議会だより

発 行 回 数	年4回(3月、7月、10月、12月の各1日に発行)
印 刷 部 数	1回 48,700部
形 式 等	A4判、10ポイント、黒1色(表紙のみ4色カラー)
予 算	印刷製本費 6,000,000円(総頁数88ページ分) ※令和4年度契約金額 5,998,300円
配 布 先	市内全戸(住民組織経由)、議員、図書館、公民館等

## ○議員定数の変遷

平成17年4月15日現在

定数 32人（米子市議会の議員の定数を定める条例による）

47人（市町村の合併の特例に関する法律第7条の規定による在任特例）

平成18年7月1日現在

定数 30人（米子市議会の議員の定数を定める条例による。平成17年12月26日条例改正）

平成26年7月1日現在

定数 26人（米子市議会の議員の定数を定める条例による。平成24年7月2日条例改正）

## ○歴代議長・副議長

議 長				副 議 長			
期	代	氏 名	期 間	期	代	氏 名	期 間
1	1	生田 薫	H17.4.15 ~ H18.6.30	1	1	田中 丞省	H17.4.15 ~ H18.6.30
2	2	吉岡 知己	H18.7.20 ~ H20.6.27	2	2	松井 義夫	H18.7.20 ~ H20.6.27
	3	中村 昌哲	H20.6.27 ~ H22.6.30		3	中田 利幸	H20.6.27 ~ H22.6.30
3	4	渡辺 照夫	H22.7.15 ~ H24.6.29	3	4	安田 篤	H22.7.15 ~ H24.6.29
	5	松井 義夫	H24.6.29 ~ H26.6.30		5	藤尾 信之	H24.6.29 ~ H26.6.13
4	6	渡辺 穰爾	H26.7.14 ~ H28.6.29	4	6	中田 利幸	H26.7.14 ~ H28.6.29
	7	尾沢 三夫	H28.6.29 ~ H30.6.30		7	伊藤ひろえ	H28.6.29 ~ H30.6.30
5	8	渡辺 穰爾	H30.7.12 ~ R2.6.30	5	8	岩崎 康朗	H30.7.12 ~ R2.6.30
	9	岩崎 康朗	R2.6.30 ~ R4.6.30		9	前原 茂	R2.6.30 ~ R4.6.30
6	10	稲田 清	R4.7.14 ~ 現在	6	10	門脇 一男	R4.7.14 ~ 現在

## ○特別委員会設置状況(平成17年度～)

(令和4年7月14日現在)

委員会名	設置年月日	定数	目的
議員定数問題等調査特別委員会	H17.4.15 ～H22.6.30	9	議員定数に関すること (第1回設置 H17.4.15～H18.6.30 定数9人) (第2回設置 H21.12.24～H22.6.30 定数9人)
行財政改革問題等調査特別委員会	H17.4.15 ～H30.6.30	9	行財政改革に関すること (第1回設置 H17.4.15～H18.6.30 定数8人) (第2回設置 H18.7.20～H22.6.30 定数8人) (第3回設置 H22.7.15～H26.6.30 定数8人) (第4回設置 H26.7.14～H30.6.30 定数9人)
中海問題等調査特別委員会	H17.4.15 ～H26.6.30	7	中海に関する諸問題(治水対策、環境改善対策等)に関すること (第1回設置 H17.4.15～H18.6.30 定数9人) (第2回設置 H18.7.20～H22.6.30 定数7人) (第3回設置 H22.7.15～H26.6.30 定数7人)
新市まちづくり等調査特別委員会	H17.4.15 ～H18.6.30	10	新市の基本構想・基本計画に関すること
米子ゴルフ場問題調査特別委員会	H17.7.22 ～H18.6.30	12	米子ゴルフ場の利用計画に関すること
美保基地問題等調査特別委員会	H18.7.20 ～H22.6.30	7	(1)美保基地に関わる諸問題(騒音対策、民生安定事業等)に関すること (2)米子空港整備及び周辺整備に関すること (第1回設置 H17.4.15～H18.6.30 定数9人) (第2回設置 H18.7.20～H22.6.30 定数7人)
都市機能整備問題等調査特別委員会	H18.7.20 ～H24.6.29	8	都市機能の整備及び土地利用に関すること (第1回設置 H18.7.20～H22.6.30 定数8人) (第2回設置 H22.7.15～H24.6.29 定数8人)
議員定数・議会改革等調査特別委員会	H22.7.15 ～H26.6.30	9	議員定数及び議会改革に関すること
市庁舎・都市機能問題等調査特別委員会	H24.6.29 ～H26.6.30	8	(1)市庁舎に係る調査・研究に関すること (2)JR米子駅南北一体化を含む総合交通体系に係る調査・研究に関すること
市庁舎問題等調査特別委員会	R1.12.3 ～R4.6.30	8	(1)市庁舎建設に係る調査・研究に関すること (2)市庁舎再編ビジョンの検証に関すること
基地問題等調査特別委員会	H22.7.15 ～現在	8	(1)美保基地及び米子駐屯地に係る諸問題に関すること (2)米子空港整備及び関連する周辺整備に関すること (第1回設置 H22.7.15～H26.6.30 定数7人) (第2回設置 H26.7.14～H30.6.30 定数8人) (第3回設置 H30.7.12～R4.6.30 定数8人) (第4回設置 R4.7.14～現在 定数8人)
原子力発電・エネルギー問題等調査特別委員会	H24.6.29 ～現在	8	(1)島根原子力発電所に係る諸問題に関すること (2)エネルギー政策に関すること (第1回設置 H24.6.29～H26.6.30 定数13人) (第2回設置 H26.7.14～H30.6.30 定数9人) (第3回設置 H30.7.12～R4.6.30 定数9人) (第4回設置 R4.7.14～現在 定数8人)

# 財 政

## ○当初予算の概要

### 1 令和4年度予算総括表

(単位:千円、%)

区 分	令和4年度 予 算 額 ①	令和3年度 予 算 額 ②	比較 ①-②	増減率	一般会計繰入金 ・基金繰入金	
一 般 会 計	74,660,000	75,030,122	△ 370,122	△ 0.5	958,213	
特 別 会 計	国民健康保険事業	14,144,427	14,047,243	97,184	0.7	1,225,869
	土地取得事業	47,825	47,994	△ 169	△ 0.4	47,825
	駐車場事業	54,072	60,355	△ 6,283	△ 10.4	6,304
	市営墓地事業	19,694	20,013	△ 319	△ 1.6	0
	介護保険事業	15,020,029	15,072,332	△ 52,303	△ 0.3	2,244,792
	後期高齢者医療	2,227,045	1,898,218	328,827	17.3	555,984
	米子インター周辺 工業用地整備事業	20,601	20,656	△ 55	△ 0.3	4,522
	米子インター西産業 用地整備事業	681,200	-	681,200	皆増	0
	小 計	32,214,893	31,166,811	1,048,082	3.4	4,085,296
合 計	106,874,893	106,196,933	677,960	0.6	5,043,509	

### 2 当初予算規模の推移(平成29年度～令和4年度)

(単位:百万円)

区 分	H29	H30	R元	R2	R3	R4
一 般 会 計	63,301	66,024	69,000	66,660	75,030	74,660
特 別 会 計	40,280	31,671	32,128	31,952	31,167	32,215
合 計	103,581	97,695	101,128	98,612	106,197	106,875

※平成29年度は専決処分による繰上充用金を除外した6月補正後の予算額

※平成30年度から下水道事業特別会計及び農業集落排水事業特別会計が公営企業会計へ移行

※令和3年度は6月補正後の予算額。合計は、2、3月補正予算(国補正関連等)を除く。



3 令和4年度一般会計当初予算 歳入の内訳

(単位:千円、%)

区 分		令和4年度 ①	令和3年度 ②	増 減 額 (① - ②)	増 減 率	①,②の構成比	
						R4	R3
自主財源	市 税	18,686,814	15,697,459	2,989,355	19.0	25.0	20.9
	分 担 金 及 び 負 担 金	263,639	254,025	9,614	3.8	0.4	0.3
	使 用 料 及 び 手 数 料	1,892,811	1,921,818	△ 29,007	△ 1.5	2.5	2.6
	財 産 収 入	326,420	323,879	2,541	0.8	0.4	0.4
	寄 附 金	1,201,375	1,002,868	198,507	19.8	1.6	1.4
	繰 入 金	958,213	1,618,326	△ 660,113	△ 40.8	1.3	2.2
	繰 越 金	1	1	0	0.0	0.0	0.0
	諸 収 入	12,413,221	13,473,699	△ 1,060,478	△ 7.9	16.6	18.0
	小 計	35,742,494	34,292,075	1,450,419	4.2	47.8	45.8
依存財源	地 方 譲 与 税	410,525	397,227	13,298	3.3	0.6	0.5
	利 子 割 交 付 金	19,347	22,731	△ 3,384	△ 14.9	0.0	0.0
	配 当 割 交 付 金	124,942	81,123	43,819	54.0	0.2	0.1
	株 式 等 譲 渡 所 得 割 交 付 金	121,526	80,546	40,980	50.9	0.2	0.1
	法 人 事 業 税 交 付 金	292,678	239,517	53,161	22.2	0.4	0.3
	地 方 消 費 税 交 付 金	3,516,177	3,559,574	△ 43,397	△ 1.2	4.7	4.7
	ゴ ル フ 場 利 用 税 交 付 金	5,911	6,178	△ 267	△ 4.3	0.0	0.0
	環 境 性 能 割 交 付 金	34,328	29,356	4,972	16.9	0.1	0.1
	国 有 提 供 施 設 等 所 在 市 町 村 助 成 交 付 金	75,243	76,033	△ 790	△ 1.0	0.1	0.1
	地 方 特 例 交 付 金	124,831	2,072,044	△ 1,947,213	△ 94.0	0.2	2.8
	地 方 交 付 税	9,533,253	9,063,458	469,795	5.2	12.8	12.1
	(普通交付税)	8,404,266	8,082,500	321,766	4.0	11.3	10.8
	(特別交付税)	1,128,987	980,958	148,029	15.1	1.5	1.3
	交 通 安 全 対 策 特 別 交 付 金	20,440	18,342	2,098	11.4	0.0	0.0
	国 庫 支 出 金	12,785,806	12,390,858	394,948	3.2	17.1	16.5
	県 支 出 金	6,226,943	5,496,176	730,767	13.3	8.3	7.3
市 債	5,625,556	7,204,884	△ 1,579,328	△ 21.9	7.5	9.6	
小 計	38,917,506	40,738,047	△ 1,820,541	△ 4.5	52.2	54.2	
合 計	74,660,000	75,030,122	△ 370,122	△ 0.5	100.0	100.0	

※令和3年度は6月補正後の予算額

市税の内訳	市 民 税	8,831,880
	うち個人	7,398,288
	うち法人	1,433,592
	固 定 資 産 税	8,266,286
	国 有 資 産 等 所 在 市 町 村 交 付 金 及 び 納 付 金	36,282
	軽 自 動 車 税	475,632
	軽 自 動 車 税 環 境 性 能 割	46,582
	市 た ば こ 税	987,586
	入 湯 税	42,566
計	18,686,814	

#### 4 令和4年度一般会計当初予算 歳出の内訳

区 分 (目的別)	予 算 額 (千円)	増減率 (%)	構成比 (%)	区 分 (性質別)	予 算 額 (千円)	増減率 (%)	構成比 (%)	
議 会 費	327,035	△ 3.8	0.4	義務的経費	人 件 費	7,830,715	△ 1.4	10.5
総 務 費	9,384,100	1.7	12.6		扶 助 費	18,655,428	△ 3.1	25.0
民 生 費	28,068,920	△ 3.8	37.6		公 債 費	6,013,590	1.9	8.0
衛 生 費	4,553,360	15.4	6.1		計	32,499,733	△ 1.8	43.5
労 働 費	127,735	3.1	0.2	投資的経費	普通建設事業費	7,212,129	6.5	9.7
農林水産業費	1,331,605	3.2	1.8		内 補助事業費	5,507,696	56.3	7.4
商 工 費	12,216,900	△ 9.3	16.4		単独事業費	1,704,433	△ 47.6	2.3
土 木 費	5,801,400	△ 0.2	7.8		災害復旧費	—	—	—
消 防 費	78,369	△ 55.3	0.1		計	7,212,129	6.5	9.7
教 育 費	6,726,986	21.6	9.0	消費的経費	物 件 費	8,319,872	4.8	11.1
公 債 費	6,013,590	1.9	8.0		維持補修費	882,767	7.0	1.2
予 備 費	30,000	0.0	0.0		補助費等	8,526,540	0.6	11.4
					計	17,729,179	2.8	23.7
				その他の経費	積 立 金	1,576,672	15.8	2.1
					投資及び出資金	312,160	△ 11.4	0.4
					貸 付 金	11,244,832	△ 7.6	15.1
					繰 出 金	4,085,295	1.1	5.5
					計	17,218,959	△ 3.9	23.1
合 計	74,660,000	△ 0.5	100.0	合 計	74,660,000	△ 0.5	100.0	

#### 5 企業会計予算

(単位:千円)

区 分			令和4年度	令和3年度
上水道事業	収 益 的	収 入	3,626,717	3,651,705
		支 出	3,336,986	3,368,745
	資 本 的	収 入	652,032	1,292,346
		支 出	2,033,729	2,705,812
工業用水道事業	収 益 的	収 入	—	2,038
		支 出	—	12,261
	資 本 的	収 入	—	0
		支 出	—	0

区 分		令和4年度	令和3年度	
下 水 道 事 業	収 益 的	収 入	5,710,241	5,569,504
		支 出	5,435,791	5,454,999
	資 本 的	収 入	4,996,643	5,687,803
		支 出	6,734,386	7,336,749

※米子市工業用水道事業は、令和3年度末廃止。年度末時点における貸借対照表を米子市水道事業会計に合算。

## ○ 決算の概要(普通会計)

### 1 令和元年度

歳入総額(A)	68,869,218千円	基準財政需要額	25,033,503千円
歳出総額(B)	67,616,958千円	基準財政収入額	16,917,327千円
歳入歳出差引(A-B)(C)	1,252,260千円	実質収支比率	3.7%
翌年度へ繰り越しすべき財源(D)	76,290千円	一般財源比率	46.5%
実質収支(C-D)(E)	1,175,970千円	義務的経費比率	44.8%
単年度収支(F)	232,430千円	投資的経費比率	11.7%
積立金(G)	467,526千円	人件費比率	10.4%
繰上償還金(H)	497,580千円	公債費負担比率	16.2%
積立金取崩し額(I)	0千円	実質公債費比率 (3ヶ月平均)	9.1%
実質単年度収支(F+G+H-I)	1,197,536千円	将来負担比率	94.0%
標準財政規模	31,556,600千円	積立金現在高	8,367,029千円
経常一般財源等(歳入)	31,000,556千円	地方債現在高	64,293,479千円
経常収支比率	90.7%	債務負担行為額	16,173,588千円
財政力指数(3ヶ年平均)	0.68		

※「単年度収支」は、当年度の「実質収支」の額から前年度の「実質収支」の額を控除して得た額

### 2 令和2年度

歳入総額(A)	88,346,721千円	基準財政需要額	25,723,278千円
歳出総額(B)	86,970,779千円	基準財政収入額	17,747,638千円
歳入歳出差引(A-B)(C)	1,375,942千円	実質収支比率	3.5%
翌年度へ繰り越しすべき財源(D)	259,929千円	一般財源比率	36.0%
実質収支(C-D)(E)	1,116,013千円	義務的経費比率	35.9%
単年度収支(F)	△59,957千円	投資的経費比率	5.3%
積立金(G)	581,121千円	人件費比率	9.0%
繰上償還金(H)	0千円	公債費負担比率	14.4%
積立金取崩し額(I)	425,529千円	実質公債費比率 (3ヶ月平均)	8.4%
実質単年度収支(F+G+H-I)	95,635千円	将来負担比率	79.4%
標準財政規模	32,134,130千円	積立金現在高	8,801,010千円
経常一般財源等(歳入)	29,703,366千円	地方債現在高	62,720,606千円
経常収支比率	91.0%	債務負担行為額	17,758,013千円
財政力指数(3ヶ年平均)	0.68		

※「単年度収支」は、当年度の「実質収支」の額から前年度の「実質収支」の額を控除して得た額

# ○令和4年度の主な施策

※広報よなご5月号から抜粋

(表中の記号は、●:新規事業 ○:拡大事業を表しています。拡大事業は、拡大部分の予算額を表しています。)

## 交通基盤の充実と人が歩いて楽しいまちづくり

主な事業	予算額
米子駅南北自由通路等整備事業	12億5,670万円
循環バス(だんだんバス)運行事業	3,263万円
米子駅北広場ウォークアブル推進事業	1,868万円
●まちなかウォークアブル推進事業(角盤町周辺地区)	2,400万円

## 市民が主役の共生社会の構築

主な事業	予算額
●重層的支援体制整備事業	1億1,759万円
地域力強化推進事業	2,350万円
●みんなで取り組む将来に向けた活力促進事業	1,667万円
●子どもの遊び場整備事業補助金	375万円

## 災害に強いまちづくりと脱炭素社会への取り組みの推進

主な事業	予算額
避難行動要支援者個別計画作成推進事業	1,089万円
●混合粗大ごみ処理実証事業	158万円
○スカカ対策事業	534万円
市道安倍三柳線改良事業	1億1,221万円

## 稼げる経済圏の再構築

主な事業	予算額
●産業用地整備事業(米子インター西産業用地整備事業特別会計)	6億8,120万円
●地産外商産品開発等事業	458万円
●皆生みらいの灯り推進事業	2億626万円
●スマート農業推進事業	1,107万円

## 教育の充実と子育てしやすいまちづくり

主な事業	予算額
○ヨネギーズ不妊治療応援事業	1,773万円
●教育支援センター「ぶらっとホーム」運営事業	1,049万円
●1年生アドバイザー活用事業	473万円
●学校校庭芝生化事業	2,662万円
●むし歯予防コンプリート作戦事業	267円
○スクールソーシャルワーカー活用事業	3,437万円
啓成小学校校舎等整備事業	15億1,872円

## 歴史と文化に根差したまちづくり

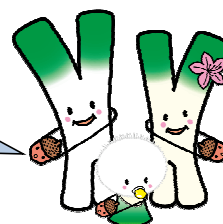
主な事業	予算額
米子城跡保存整備事業	1億9,079万円
淀江傘伝承活性化事業	280万円
●伯耆古代の丘エリア周遊アシスト事業	70万円

## スポーツ健康まちづくり

主な事業	予算額
フレイル対策拠点事業(介護保険事業特別会計)	3,905万円
○サイクルスポーツ推進事業	280万円
○市民体育館等管理運営費	682万円

アフターコロナを見据えた施策を着実に進め、教育・子育て支援の充実や、複雑化する福祉課題に対応できる体制の整備などに取り組みます。

また、まちづくりビジョンに掲げる7つの柱に沿った施策を広く盛り込みました。



## そ の 他

### ○市職員数 (令和4年4月1日現在)

(単位:人)

区 分	定 数	職 員 数
市 長 部 局	838	823
議 会	9	7
教 育 委 員 会	45	40
監 査 委 員	5	4
選 挙 管 理 委 員 会	5	4
公 平 委 員 会	1	0
農 業 委 員 会	7	6
水 道 局	114	106
特定業務職員(市長部局)	9	3
特定業務職員(教育委員会)	1	1
計	1,034	994

※任期付職員、再任用職員(フルタイム勤務)含む。

### ○国際交流

相 手 方	区 分	調印年月日	備 考
中華人民共和国河北省保定(ホテイ)市	友好都市提携	H3.10.13	旧米子市
大韓民国江原道東草(ソクチョ)市	姉妹都市提携	H7.10.18	旧米子市

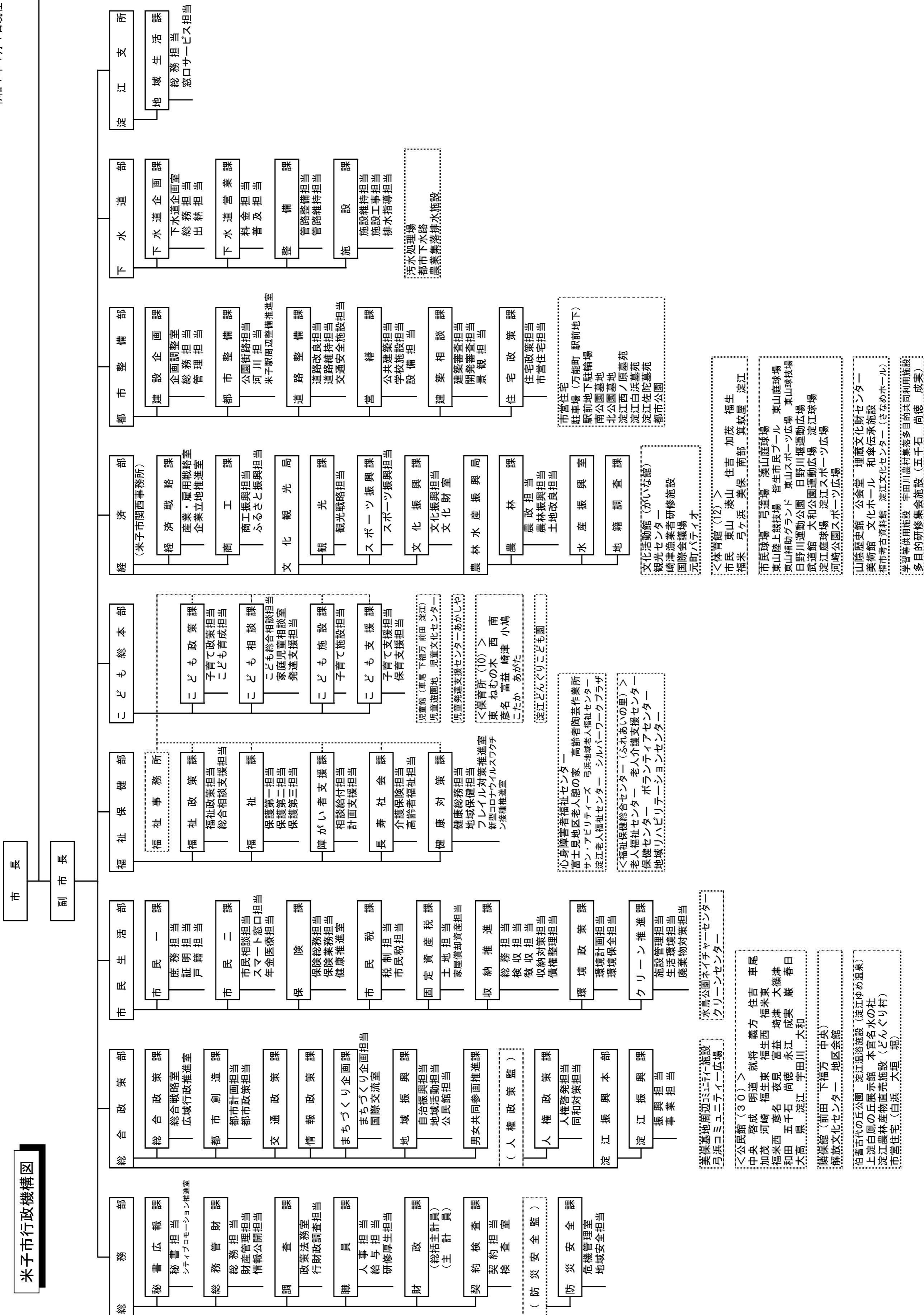
### ○民営事業所数の推移(H21年～R元年)

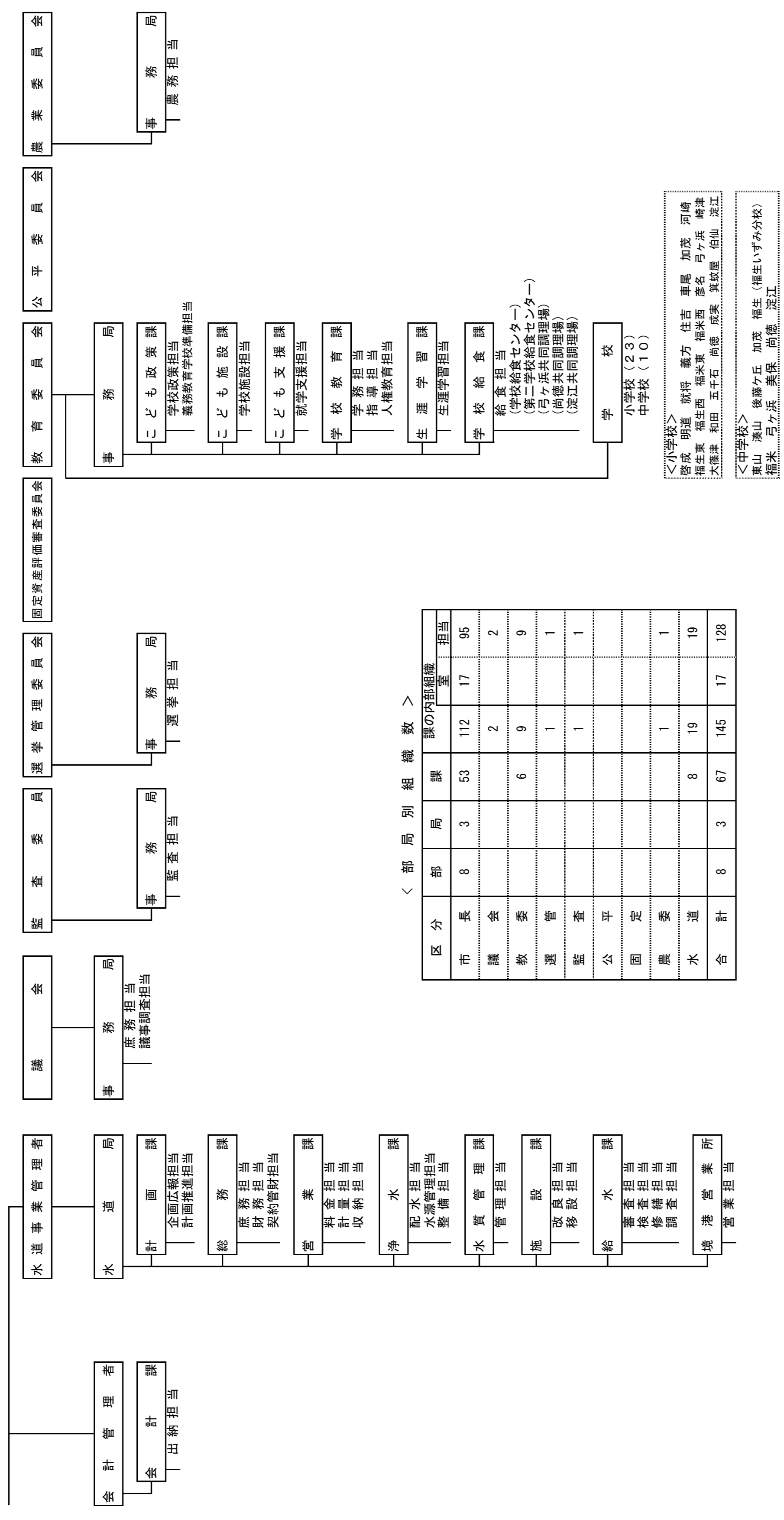
事業所数		
H21	H26	R元
7,458	7,138	7,361

※事業内容不詳を除く

〈資料:経済センサス-基礎調査〉

# 米子市行政機構図





＜ 部 局 別 組 織 数 ＞

区分	部	局	課	課の内部組織室	担当
市長	8	3	53	112	17
議会					95
教委			6	9	2
選挙				1	9
監査				1	1
公平				1	1
固定					
農業				1	1
水道			8	19	19
合計	8	3	67	145	17
					128

＜小学校＞  
 啓成 明道 就將 義方 住吉 車尾 加茂 河崎  
 福生真 福生西 福米真 福米西 彦名 弓ヶ浜 崎津  
 大篠津 和田 五千石 尚徳 成実 箕蚊屋 伯仙 淀江

＜中学校＞  
 東山 湊山 後藤ヶ丘 加茂 福生 (福生いずみ分校)  
 福米 弓ヶ浜 美保 尚徳 淀江



令和2年度決算状況		人口		27年国調 増減率		住民基本台帳		面積		都道府県		団体名		市町村類型	
区	決算額	構成比	人口	27年国調	増減率	区分	増減率	22年国調	22年国調	31	鳥取県	2029	米子市	令和2年度	令和元年度
区	決算額	構成比	人口	27年国調	増減率	区分	増減率	22年国調	22年国調	31	鳥取県	2029	米子市	令和2年度	令和元年度
地方債	18,566,252	60.4	21.0	18,566,252	0.7%	第1次	2,451	2,804	146,680	3.1	鳥取県	2029	米子市	88,346,721	88,869,218
地方譲与税	401,498	1.3	0.5	401,498	0.0	第2次	14,219	13,892	147,104	-0.3%	鳥取県	2029	米子市	86,970,779	87,616,958
利子割交付金	22,728	0.1	0.0	22,728	0.0	第3次	51,799	49,548	1,127.6	1.0	鳥取県	2029	米子市	1,375,942	1,252,260
配当割交付金	73,994	0.2	0.1	73,994	0.0	市町村税	8,930,465	8,930,465	57,610	57.6%	鳥取県	2029	米子市	259,929	76,290
株式譲渡所得割交付金	81,480	0.3	0.1	81,480	0.0	市町村税	8,930,465	8,930,465	57,610	57.6%	鳥取県	2029	米子市	1,116,013	1,175,970
地方消費税交付金	3,242,992	10.6	3.7	3,242,992	0.0	市町村税	8,930,465	8,930,465	57,610	57.6%	鳥取県	2029	米子市	△ 59,957	232,430
ゴルフ場利用税交付金	5,840	0.0	0.0	5,840	0.0	市町村税	8,930,465	8,930,465	57,610	57.6%	鳥取県	2029	米子市	581,121	467,526
自動車取得税交付金	0	0.0	0.0	0	0.0	市町村税	8,930,465	8,930,465	57,610	57.6%	鳥取県	2029	米子市	425,529	0
自動車税増徴割交付金	30,718	0.1	0.1	30,718	0.0	市町村税	8,930,465	8,930,465	57,610	57.6%	鳥取県	2029	米子市	95,635	1,197,536
法人事業税交付金	165,101	0.2	0.2	165,101	0.0	市町村税	8,930,465	8,930,465	57,610	57.6%	鳥取県	2029	米子市	2,470,651	3,084
地方特別交付金	146,723	0.2	0.2	146,723	0.0	市町村税	8,930,465	8,930,465	57,610	57.6%	鳥取県	2029	米子市	12,804	3,201
地方交付税	8,990,509	10.2	9.0	7,916,259	0.0	市町村税	8,930,465	8,930,465	57,610	57.6%	鳥取県	2029	米子市	38,134	3,813
普通交付税	7,916,259	9.0	9.0	7,916,259	0.0	市町村税	8,930,465	8,930,465	57,610	57.6%	鳥取県	2029	米子市	0	0
特別交付税	1,074,203	1.2	0.0	1,074,203	0.0	市町村税	8,930,465	8,930,465	57,610	57.6%	鳥取県	2029	米子市	0	0
震災復興特別交付税	39	0.0	0.0	39	0.0	市町村税	8,930,465	8,930,465	57,610	57.6%	鳥取県	2029	米子市	0	0
一般財源計	31,727,827	36.0	36.0	30,653,585	0.0	市町村税	8,930,465	8,930,465	57,610	57.6%	鳥取県	2029	米子市	2,508,785	3,093
交通安全交付金	20,440	0.0	0.0	20,440	0.0	市町村税	8,930,465	8,930,465	57,610	57.6%	鳥取県	2029	米子市	0	0
分担金・負担金	518,089	0.6	0.6	518,089	0.0	市町村税	8,930,465	8,930,465	57,610	57.6%	鳥取県	2029	米子市	0	0
使用料	459,675	0.5	0.5	459,675	0.0	市町村税	8,930,465	8,930,465	57,610	57.6%	鳥取県	2029	米子市	0	0
手数料	784,268	0.9	0.9	784,268	0.0	市町村税	8,930,465	8,930,465	57,610	57.6%	鳥取県	2029	米子市	0	0
国庫支出金	28,733,293	32.5	0.0	28,733,293	0.0	市町村税	8,930,465	8,930,465	57,610	57.6%	鳥取県	2029	米子市	0	0
国庫交付金	76,033	0.1	0.1	76,033	0.0	市町村税	8,930,465	8,930,465	57,610	57.6%	鳥取県	2029	米子市	0	0
国庫支出金	5,405,710	6.1	6.1	5,405,710	0.0	市町村税	8,930,465	8,930,465	57,610	57.6%	鳥取県	2029	米子市	0	0
都道府県支出金	928,061	1.1	1.1	928,061	0.0	市町村税	8,930,465	8,930,465	57,610	57.6%	鳥取県	2029	米子市	0	0
寄附金	1,326,538	1.5	1.5	1,326,538	0.0	市町村税	8,930,465	8,930,465	57,610	57.6%	鳥取県	2029	米子市	0	0
繰入金	1,252,260	1.4	0.0	1,252,260	0.0	市町村税	8,930,465	8,930,465	57,610	57.6%	鳥取県	2029	米子市	0	0
繰越金	13,000,782	14.7	14.7	13,000,782	0.0	市町村税	8,930,465	8,930,465	57,610	57.6%	鳥取県	2029	米子市	0	0
諸収入	3,819,974	4.3	4.3	3,819,974	0.0	市町村税	8,930,465	8,930,465	57,610	57.6%	鳥取県	2029	米子市	0	0
地方債	197,029	0.2	0.2	197,029	0.0	市町村税	8,930,465	8,930,465	57,610	57.6%	鳥取県	2029	米子市	0	0
繰上債(特別交付)	1,694,245	1.9	1.9	1,694,245	0.0	市町村税	8,930,465	8,930,465	57,610	57.6%	鳥取県	2029	米子市	0	0
繰上債(特別交付)	1,694,245	1.9	1.9	1,694,245	0.0	市町村税	8,930,465	8,930,465	57,610	57.6%	鳥取県	2029	米子市	0	0
繰上債(特別交付)	1,694,245	1.9	1.9	1,694,245	0.0	市町村税	8,930,465	8,930,465	57,610	57.6%	鳥取県	2029	米子市	0	0
繰上債(特別交付)	1,694,245	1.9	1.9	1,694,245	0.0	市町村税	8,930,465	8,930,465	57,610	57.6%	鳥取県	2029	米子市	0	0
繰上債(特別交付)	1,694,245	1.9	1.9	1,694,245	0.0	市町村税	8,930,465	8,930,465	57,610	57.6%	鳥取県	2029	米子市	0	0
繰上債(特別交付)	1,694,245	1.9	1.9	1,694,245	0.0	市町村税	8,930,465	8,930,465	57,610	57.6%	鳥取県	2029	米子市	0	0
繰上債(特別交付)	1,694,245	1.9	1.9	1,694,245	0.0	市町村税	8,930,465	8,930,465	57,610	57.6%	鳥取県	2029	米子市	0	0
繰上債(特別交付)	1,694,245	1.9	1.9	1,694,245	0.0	市町村税	8,930,465	8,930,465	57,610	57.6%	鳥取県	2029	米子市	0	0
繰上債(特別交付)	1,694,245	1.9	1.9	1,694,245	0.0	市町村税	8,930,465	8,930,465	57,610	57.6%	鳥取県	2029	米子市	0	0
繰上債(特別交付)	1,694,245	1.9	1.9	1,694,245	0.0	市町村税	8,930,465	8,930,465	57,610	57.6%	鳥取県	2029	米子市	0	0
繰上債(特別交付)	1,694,245	1.9	1.9	1,694,245	0.0	市町村税	8,930,465	8,930,465	57,610	57.6%	鳥取県	2029	米子市	0	0
繰上債(特別交付)	1,694,245	1.9	1.9	1,694,245	0.0	市町村税	8,930,465	8,930,465	57,610	57.6%	鳥取県	2029	米子市	0	0
繰上債(特別交付)	1,694,245	1.9	1.9	1,694,245	0.0	市町村税	8,930,465	8,930,465	57,610	57.6%	鳥取県	2029	米子市	0	0
繰上債(特別交付)	1,694,245	1.9	1.9	1,694,245	0.0	市町村税	8,930,465	8,930,465	57,610	57.6%	鳥取県	2029	米子市	0	0
繰上債(特別交付)	1,694,245	1.9	1.9	1,694,245	0.0	市町村税	8,930,465	8,930,465	57,610	57.6%	鳥取県	2029	米子市	0	0
繰上債(特別交付)	1,694,245	1.9	1.9	1,694,245	0.0	市町村税	8,930,465	8,930,465	57,610	57.6%	鳥取県	2029	米子市	0	0
繰上債(特別交付)	1,694,245	1.9	1.9	1,694,245	0.0	市町村税	8,930,465	8,930,465	57,610	57.6%	鳥取県	2029	米子市	0	0
繰上債(特別交付)	1,694,245	1.9	1.9	1,694,245	0.0	市町村税	8,930,465	8,930,465	57,610	57.6%	鳥取県	2029	米子市	0	0
繰上債(特別交付)	1,694,245	1.9	1.9	1,694,245	0.0	市町村税	8,930,465	8,930,465	57,610	57.6%	鳥取県	2029	米子市	0	0
繰上債(特別交付)	1,694,245	1.9	1.9	1,694,245	0.0	市町村税	8,930,465	8,930,465	57,610	57.6%	鳥取県	2029	米子市	0	0
繰上債(特別交付)	1,694,245	1.9	1.9	1,694,245	0.0	市町村税	8,930,465	8,930,465	57,610	57.6%	鳥取県	2029	米子市	0	0
繰上債(特別交付)	1,694,245	1.9	1.9	1,694,245	0.0	市町村税	8,930,465	8,930,465	57,610	57.6%	鳥取県	2029	米子市	0	0
繰上債(特別交付)	1,694,245	1.9	1.9	1,694,245	0.0	市町村税	8,930,465	8,930,465	57,610	57.6%	鳥取県	2029	米子市	0	0
繰上債(特別交付)	1,694,245	1.9	1.9	1,694,245	0.0	市町村税	8,930,465	8,930,465	57,610	57.6%	鳥取県	2029	米子市	0	0
繰上債(特別交付)	1,694,245	1.9	1.9	1,694,245	0.0	市町村税	8,930,465	8,930,465	57,610	57.6%	鳥取県	2029	米子市	0	0
繰上債(特別交付)	1,694,245	1.9	1.9	1,694,245	0.0	市町村税	8,930,465	8,930,465	57,610	57.6%	鳥取県	2029	米子市	0	0
繰上債(特別交付)	1,694,245	1.9	1.9	1,694,245	0.0	市町村税	8,930,465	8,930,465	57,610	57.6%	鳥取県	2029	米子市	0	0
繰上債(特別交付)	1,694,245	1.9	1.9	1,694,245	0.0	市町村税	8,930,465	8,930,465	57,610	57.6%	鳥取県	2029	米子市	0	0
繰上債(特別交付)	1,694,245	1.9	1.9	1,694,245	0.0	市町村税	8,930,465	8,930,465	57,610	57.6%	鳥取県	2029	米子市	0	0
繰上債(特別交付)	1,694,245	1.9	1.9	1,694,245	0.0	市町村税	8,930,465	8,930,465	57,610	57.6%	鳥取県	2029	米子市	0	0
繰上債(特別交付)	1,694,245	1.9	1.9	1,694,245	0.0	市町村税	8,930,465	8,930,465	57,610	57.6%	鳥取県	2029	米子市	0	0
繰上債(特別交付)	1,694,245	1.9	1.9	1,694,245	0.0	市町村税	8,930,465	8,930,465	57,610	57.6%	鳥取県	2029	米子市	0	0
繰上債(特別交付)	1,694,245	1.9	1.9	1,694,245	0.0	市町村税	8,930,465	8,930,465	57,610	57.6%	鳥取県	2029	米子市	0	0
繰上債(特別交付)	1,694,245	1.9	1.9	1,694,245	0.0	市町村税	8,930,465	8,930,465	57,610	57.6%	鳥取県	2029	米子市	0	0
繰上債(特別交付)	1,694,245	1.9	1.9	1,694,245	0.0	市町村税	8,930,465	8,930,465	57,610	57.6%	鳥取県	2029	米子市	0	0
繰上債(特別交付)	1,694,245	1.9	1.9	1,694,245	0.0	市町村税	8,930,465	8,930,465	57,610	57.6%	鳥取県	2029	米子市	0	0
繰上債(特別交付)	1,694,245	1.9	1.9	1,694,245	0.0	市町村税	8,930,465	8,930,465	57,610	57.6%	鳥取県	2029	米子市	0	0
繰上債(特別交付)	1,694,245	1.9	1.9	1,694,245	0.0	市町村税	8,930,465	8,930,465	57,610						

YONAGO



柏木さん

議 会 要 覧

(令和4年版)

米子市議会事務局

令和4年8月作成