

米子市監査委員告示第6号

定期監査の結果に関する報告の公表について

地方自治法（昭和22年法律第67号）第199条第4項の規定により実施した定期監査の結果に関する報告を、同条第9項の規定により、次のとおり公表する。

平成23年6月13日

米子市監査委員 住 田 篤 美
同 陶 山 晃

1 監査の対象

議会事務局

2 監査の範囲

主として平成22年4月1日から平成23年2月末日までに執行された財務に関する事務

3 監査期日

平成23年4月26日

4 監査を執行した監査委員

住田篤美・陶山 晃

5 監査委員の除斥

今回の監査において、議会選出の矢倉強監査委員は、地方自治法第199条の2の規定により、除斥された。

6 監査の概要

議会事務局の組織は、別図のとおりで、その担当業務は、議会に関する事務を処理することであり、各係の事務分掌は、次のとおりである。

庶務係

- (1) 文書の收受及び発送に関する事。
- (2) 文書の整理及び保管に関する事。
- (3) 儀式交際に関する事。
- (4) 議長会及び事務研修に関する事。
- (5) 議員の身分に関する事。
- (6) 職員の服務、研修及び福祉に関する事。
- (7) 給与に関する事。
- (8) 予算及び経理に関する事。
- (9) 物品の購入、管理及び受払いに関する事。
- (10) 議場その他の警衛及び取締りに関する事。
- (11) 前各号に掲げるもののほか、庶務に関する事。

議事調査係

- (1) 本会議に関する事。
- (2) 委員会（公聴会を含む。）に関する事。
- (3) 協議会及び議会運営委員会に関する事。
- (4) 議案の審査及び立案に関する事。
- (5) 請願書及び陳情書に関する事。
- (6) 議決、選挙及び決定事項の処理に関する事。
- (7) 議決原本の保管に関する事。
- (8) 会議録その他会議の記録の調製に関する事。
- (9) 議会の諸調査に関する事。
- (10) 地方制度の調査に関する事。
- (11) 各種資料の収集及び整理に関する事。
- (12) 議会図書室に関する事。
- (13) 前各号に掲げるもののほか、議事及び調査に関する事。

今回の監査は、当事務局が担当する業務のうち、予算の執行と経理事務、政務調査費の交付事務及び物品の管理事務を重点とし、財務に関する事務が法令等に準拠して、適正かつ効率的に執行されているかどうかを主眼に実施した。

なお、当事務局における平成22年度の一般会計の歳入歳出予算執行

状況（平成23年2月末日現在）は、別表のとおりであった。

7 監査の結果

監査の結果については、次のとおりである。改善又は検討を要する事項については、当該箇所述べておりである。

なお、事務処理上細部にわたる留意すべき事項は、監査の時点で口頭により指摘したので、本報告には省略した。

(1) 予算の執行と経理事務

ア 証明手数料、複写機使用料及びその他の収入に係る収入事務について、関係書類を検算し、及び照合した結果、適正に事務処理されていた。

イ 旅行命令簿及び旅行依頼簿において、旅費を支給する際に記入すべき支給月日欄が記入されていないものがあったので、今後、注意すること。

ウ 出張復命書が提出されていないものがあったので、米子市議会事務局組織規程（平成17年米子市議会規程第1号）第8条第1項の規定によりその例によることとされる米子市職員服務規程（平成17年米子市訓令第14号）の規定に基づき、今後、適正に事務処理すること。

エ 交際費の支出事務について、関係書類を点検し、及び照合した結果、現金出納簿において支出日を記入していないものがあったので、今後、注意すること。

オ 議長及び副議長の公務に係るタクシー代について、関係書類を点検し、及び照合した結果、適正に事務処理されていた。

カ 委託契約、負担金及び米子市議会だよりの発行に関する支出事務について、関係書類を監査した結果、適正に事務処理されていた。

(2) 政務調査費の交付事務

ア すべての交付対象会派から提出された収支報告書及び支出の証拠書類を監査した。その結果、旅費に係る支出の証拠書類については、米子市議会政務調査費の交付に関する条例施行規則（平成17年米子市規則第158号）第3条第2項ただし書の規定に基づき算出した旅費額の計算書（米子市職員等の旅費に関する条例（平成17年米子市条例第51号）に準拠して旅費額を算出したもの）が添付されており、

領収書は添付されていなかった。

今日、政務調査費については、その経費の性質上、使途の透明性、明確性を確保することが強く要請されている。また、他の地方公共団体における住民監査請求においても、近年は、使途及び支出額を確定させる証拠書類として、収支報告書に領収書が添付されていなかったことに起因する事例が見受けられるところである。

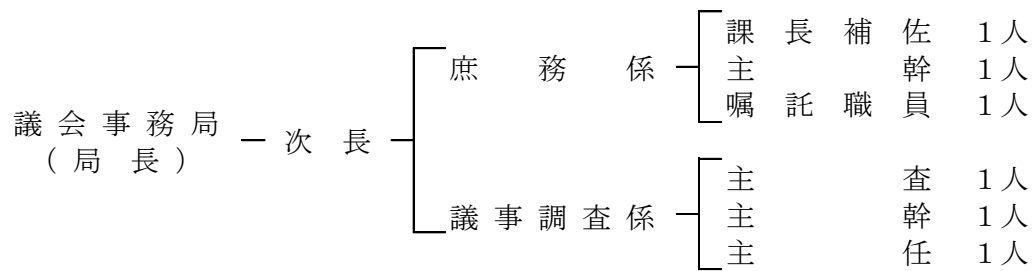
については、旅費の支出においても、領収書等の証拠書類により、支出の目的、内容及び金額が明確になるように、収支報告における証拠書類の提出方法等について検討されたい。

イ 研修会の参加費に宿泊費相当額が含まれていた場合において、誤って宿泊費を政務調査費として交付したことにより、宿泊料が重複して支出されたものがあつたので、直ちに精算すること。

(3) 物品の管理事務

備品の管理について、個別備品データ一覧表を基に、抽出により現品と照合した結果、符合しなかつたので、米子市物品管理規則（平成17年米子市規則第47号）の規定に基づき、速やかに整備すること。

別図 組織図



別表 平成22年度一般会計歳入歳出予算執行状況 (平成23年2月末日現在)

歳 入 (単位 ; 円 . パーセント)

| 費 目 | A | | C | | B - C 収入未済額 | C/A | C/B |
|-------|---------|--------|---------|---------|----------------|-------|-----|
| | 予 算 現 額 | 調 定 額 | 収 入 済 額 | 収 入 済 額 | | | |
| 議会手数料 | 0 | 350 | 350 | 0 | - | 100.0 | |
| 雑 入 | 130,000 | 83,550 | 83,550 | 0 | 64.3 | 100.0 | |
| 合 計 | 130,000 | 83,900 | 83,900 | 0 | 64.5 | 100.0 | |

歳 出 (単位 ; 円 . パーセント)

| 費 目 | A | | C | | A - C 予算残額 | C/A | C/B |
|-------|-------------|-------------|-------------|------------|---------------|------|-----|
| | 予 算 現 額 | 支出負担行為額 | 支 出 済 額 | 支 出 済 額 | | | |
| 議 会 費 | 337,069,000 | 308,707,592 | 304,891,080 | 32,177,920 | 90.5 | 98.8 | |
| 合 計 | 337,069,000 | 308,707,592 | 304,891,080 | 32,177,920 | 90.5 | 98.8 | |