

米子市監査委員告示第3号

定期監査の結果に関する報告の公表について

地方自治法（昭和22年法律第67号）第199条第4項の規定により実施した定期監査の結果に関する報告を、同条第9項の規定により、次のとおり公表する。

平成22年3月8日

米子市監査委員 住 田 篤 美
同 陶 山 晃
同 安 木 達 哉

1 監査の対象等

(1) 下水道業務課

ア 監査の範囲

主として平成21年4月1日から同年10月末日までに執行された財務に関する事務

イ 監査期日及び監査を執行した監査委員

平成21年12月25日 住田篤美・陶山 晃・安木達哉

平成22年1月26日 住田篤美・陶山 晃・安木達哉

(2) 下水道整備課

ア 監査の範囲

主として平成21年4月1日から同年10月末日までに執行された財務に関する事務

イ 監査期日及び監査を執行した監査委員

平成21年12月25日 住田篤美・陶山 晃・安木達哉

(3) 下水道施設課

ア 監査の範囲

主として平成21年4月1日から同年10月末日までに執行された財務に関する事務

イ 監査期日及び監査を執行した監査委員

平成21年12月25日 住田篤美・陶山 晃・安木達哉

2 監査の概要

今回の監査は、予算の執行と経理事務、下水道使用料等の賦課及び徴収事務、基金に関する事務、公有財産の管理事務並びに物品の管理事務を重点とし、財務に関する事務が法令等に準拠して、適正かつ効率的に執行されているかどうかを主眼に実施した。

下水道業務課、下水道整備課及び下水道施設課は、環境下水道部に所属し、組織は別図1のとおりで、その主な担当業務は、次のとおりである。また、同部には、下水道事業監が配置されており、下水道事業、農業集落排水事業及び合併処理浄化槽に関する事務を担当している。

なお、下水道業務課、下水道整備課及び下水道施設課の庶務及び経理に関する事務は、下水道業務課で執行している。

[下水道業務課]

- (1) 部の庶務及び経理に関すること（環境政策課及び環境事業課の所管に属する事項を除く。）。
- (2) 下水道使用料、汚水処理場使用料、下水道事業受益者負担金、下水道事業負担金、下水道特別使用分担金及び下水道排水施設加入金の賦課及び徴収に関すること。
- (3) 農業集落排水事業分担金及び農業集落排水施設使用料の賦課及び徴収に関すること。
- (4) 事業用財産の管理に関すること。

[下水道整備課]

- (1) 公共下水道事業及び都市下水路事業並びに農業集落排水事業の基本計画の策定に関すること。
- (2) 開発行為区域内の下水道計画の指導に関すること。
- (3) 排水設備及び除害施設に関すること。
- (4) 排水設備指定工事店に関すること。
- (5) 合併処理浄化槽に関すること。
- (6) 排水設備及び水洗便所の普及促進に関すること。
- (7) 管渠工事の設計及び施行に関すること。

[下水道施設課]

- (1) 下水道施設の維持管理並びに補修及び改良工事に関すること。
- (2) 下水の水質管理に関すること。
- (3) ポンプ場及び処理場の設計及び施工に関すること。
- (4) 公害及び環境保全に係る諸検査に関すること。

なお、下水道業務課、下水道整備課及び下水道施設課の平成21年度一般会計、下水道事業特別会計及び農業集落排水事業特別会計の歳入歳

出予算の執行状況（平成21年度10月末日現在）は、別表1から別表3までのとおりであった。

3 監査の結果

監査の結果については、次のとおりである。改善又は検討を要する事項については、当該箇所に述べるとおりである。

なお、事務処理上細部にわたる留意すべき事項は、監査の時点で口頭により指摘したので、本報告には省略した。

[下水道業務課]

(1) 予算の執行と経理事務

ア 行政財産使用料について、調定されていないものがあつたので、米子市会計規則（平成17年米子市規則第44号）及び米子市行政財産使用料条例（平成17年米子市条例第64号）の規定に基づき、速やかに調定し、及び徴収すること。

イ 指定工事店指定等手数料について、調定日を誤っているものがあつたので、米子市会計規則及び米子市下水道条例（平成17年米子市条例第152号）の規定に基づき、今後、適正に事務処理すること。

ウ 委託契約に関する支出事務について、関係書類を抽出により監査した結果、適正に事務処理されているものと見受けられた。

エ 工事に関する支出事務について、関係書類を抽出により監査した結果、適正に事務処理されているものと見受けられた。

(2) 下水道使用料等の賦課及び徴収に関する事務

ア 下水道使用料、汚水処理場使用料、下水道事業受益者負担金、下水道事業負担金、下水道特別使用分担金、下水道排水施設加入金、農業集落排水事業分担金及び農業集落排水施設使用料（以下「下水道及び農業集落排水使用料等」という。）の賦課事務について、関係書類を抽出により監査した結果、おおむね適正に事務処理されていた。

イ 下水道及び農業集落排水使用料等の収納事務及び滞納整理事務について、関係書類を抽出により監査した結果、おおむね適正に事務処理されていた。

なお、下水道使用料及び農業集落排水施設使用料の徴収率について、現年度分の徴収率は、平成18年度及び平成19年度と平成20年度とを比較するとおおむね同水準で推移しているが、過年度分の徴収率が低いので、関係部署と連携を図り、収入未済額の解消に向けて、努力されたい。

(3) 基金に関する事務

ア 公共下水道事業推進基金及び農業集落排水事業推進基金の出納及び

管理事務について、関係書類を監査した結果、おおむね適正に事務処理されていた。

イ 公共下水道事業推進基金造成費補助金について、調定期を誤っているものがあつたので、今後、適正に事務処理すること。

(4) 公有財産の管理事務

ア 公有財産の管理について、下水道業務課の公有財産台帳副本と総務管財課の公有財産台帳正本を照合した結果、符合しないものがあつたので、速やかに整備すること。

イ 借り受けた土地について、不動産借受台帳が作成されていなかったもので、米子市公有財産規則（平成17年米子市規則第42号）の規定に基づき、速やかに整備すること。

(5) 物品の管理事務

備品の管理について、備品データ一覧表を基に、抽出により現品と照合した結果、適正に事務処理されていた。

[下水道整備課]

(1) 予算の執行と経理事務

ア 出張復命書において、決裁区分が誤っているものがあつたので、米子市事務専決及び代決規程（平成17年米子市訓令第2号）の規定に基づき、今後、適正に事務処理すること。

イ 旅行命令簿において、旅費の支給が生じる事例について、支給月日が記載されていないものがあつたので、今後、注意すること。

ウ 合併処理浄化槽補助金の交付事務について、関係書類を抽出により監査した結果、補助金交付要綱等に基づき、適正に事務処理されていた。

エ 水洗便所改造資金の融資に関する事務について、関係書類を抽出により監査した結果、資金融資要綱等に基づき、適正に事務処理されていた。

オ 時間外勤務手当について、支給額の誤っているものがあつたので、至急、清算すること。

カ 工事に関する事務について、関係書類を抽出により監査した結果、適正に事務処理されていると見受けられた。

(2) 物品の管理事務

備品の管理について、備品データ一覧表を基に、抽出により現品と照合した結果、適正に事務処理されていた。

[下水道施設課]

(1) 予算の執行と経理事務

ア 旅行に関する事務について、出張復命書は提出されているが、旅行命令簿に記載されていないものがあったので、今後、適正に事務処理すること。

イ 時間外勤務手当等に関する事務について、支給額に違算はなかったが、時間外勤務命令簿において、時間外勤務命令の代決後、正当決裁者の後閲の措置をとっていないものがあったので、米子市事務専決及び代決規程の規定に基づき、今後、適正に事務処理すること。

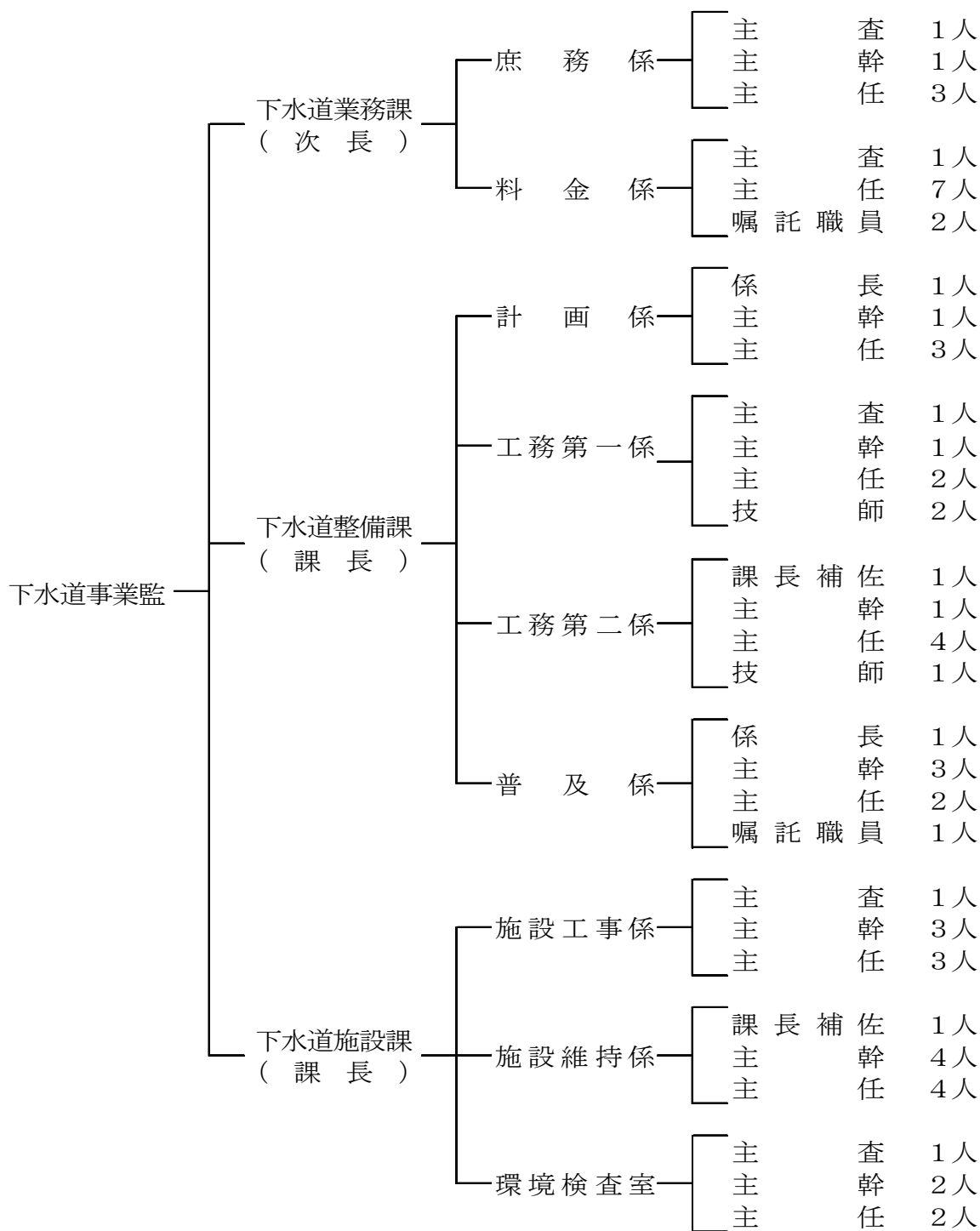
ウ 委託契約に関する事務について、関係書類を抽出により監査した結果、おおむね適正に事務処理されているものと見受けられた。

エ 工事に関する事務について、関係書類を抽出により監査した結果、適正に事務処理されているものと見受けられた。

(2) 物品の管理事務

備品の管理について、備品データ一覧表を基に、抽出により現品と照合した結果、符合しないものがあったので、整備すること。

別図1 組織図



別表1 平成21年度一般会計歳入歳出予算執行状況

(平成21年10月末日現在)

歳入

(単位:円,パーセント)

費目	A 予算現額	B 調定額	C 収入済額	B - C 収入未済額	C/A	C/B
衛生使用料	7,054,000	3,256,984	3,208,204	48,780	45.5	98.5
総務費国庫補助金	15,845,000	0	0	0	0.0	—
総務費県補助金	15,845,000	0	0	0	0.0	—
農林水産業費 県補助金	15,127,000	15,127,000	15,127,000	0	100.0	100.0
土木費県補助金	5,201,000	4,660,800	4,660,800	0	89.6	100.0
利子及び配当金	19,000	0	0	0	0.0	—
基金繰入金	20,347,000	0	0	0	0.0	—
合計	79,438,000	23,044,784	22,996,004	48,780	28.9	99.8

歳出

(単位:円,パーセント)

費目	A 予算現額	B 支出負担行為額	C 支出済額	A - C 予算残額	C/A	C/B
公害対策費	48,845,000	15,290,979	12,091,868	36,753,132	24.8	79.1
処理施設費	13,437,000	11,095,457	9,278,082	4,158,918	69.0	83.6
農地費	346,327,000	15,127,000	15,127,000	331,200,000	4.4	100.0
都市計画総務費	2,080,262,000	4,660,800	4,660,800	2,075,601,200	0.2	100.0
合計	2,488,871,000	46,174,236	41,157,750	2,447,713,250	1.7	89.1

別表2 平成21年度下水道事業特別会計歳入歳出予算執行状況
(平成21年10月末日現在)

歳入

(単位:円・パーセント)

費目	A 予算現額	B 調定額	C 収入済額	B - C 収入未済額	C/A	C/B
下水道事業 受益者負担金	163,681,000	244,377,900	150,702,350	93,675,550	92.1	61.7
下水道使用料	2,790,135,000	1,128,797,335	696,054,235	432,743,100	24.9	61.7
総務手数料	630,000	612,900	612,900	0	97.3	100.0
下水道事業費 国庫補助金	927,550,000	800,050,000	0	800,050,000	0.0	0.0
一般会計繰入金	2,075,057,000	0	0	0	0.0	-
水洗便所改造資金等 貸付金元利収入	89,320,000	0	0	0	0.0	-
雑入	23,267,000	3,297,291	3,284,291	13,000	14.1	99.6
延滞金	0	50,500	50,500	0	-	100.0
下水道事業債	3,660,400,000	0	0	0	0.0	-
繰越金	24,650,000	24,650,000	24,650,000	0	100.0	100.0
一時借入金	0	1,000,000,000	1,000,000,000	0	-	100.0
合計	9,754,690,000	3,201,835,926	1,875,354,276	1,326,481,650	19.2	58.6

※繰越額を含む

歳出

(単位:円・パーセント)

費目	A 予算現額	B 支出負担行為額	C 支出済額	A - C 予算残額	C/A	C/B
一般管理費	147,510,000	88,623,372	83,734,308	63,775,692	56.8	94.5
施設総務費	337,926,000	218,323,779	199,217,495	138,708,505	59.0	91.2
施設維持費	533,449,000	353,732,379	280,102,323	253,346,677	52.5	79.2
事務費	173,979,000	84,923,194	84,276,361	89,702,639	48.4	99.2
管渠等築造費	2,246,031,000	1,420,239,527	538,882,502	1,707,148,498	24.0	37.9
元金	4,001,408,000	1,006,673,049	1,006,673,049	2,994,734,951	25.2	100.0
利子	1,059,640,000	513,694,220	513,694,220	545,945,780	48.5	100.0
繰上充用金	1,254,747,000	1,254,746,626	1,254,746,626	374	100.0	100.0
合計	9,754,690,000	4,940,956,146	3,961,326,884	5,793,363,116	40.6	80.2

※繰越額を含む

別表3 平成21年度農業集落排水事業特別会計歳入歳出予算執行状況
(平成21年10月末日現在)

歳入

(単位:円.パーセント)

費目	A 予算現額	B 調定額	C 収入済額	B - C 収入未済額	C/A	C/B
農業集落排水事業 受益者負担金	1,688,000	8,717,360	1,560,809	7,156,551	92.5	17.9
農業集落排水 施設使用料	259,331,000	77,180,511	67,603,763	9,576,748	26.1	87.6
総務手数料	24,000	43,900	43,900	0	182.9	100.0
一般会計繰入金	331,185,000	0	0	0	0.0	-
水洗便所改造資金 貸付金元利収入	195,706,000	0	0	0	0.0	-
農業集落排水事業債	43,400,000	0	0	0	0.0	-
合計	831,334,000	85,941,771	69,208,472	16,733,299	8.3	80.5

歳出

(単位:円.パーセント)

費目	A 予算現額	B 支出負担行為額	C 支出済額	A - C 予算残額	C/A	C/B
一般管理費	44,772,000	28,262,235	27,892,934	16,879,066	62.3	98.7
施設総務費	197,804,000	147,446,158	147,004,650	50,799,350	74.3	99.7
施設維持費	133,359,000	77,136,876	61,863,506	71,495,494	46.4	80.2
元金	300,176,000	125,875,961	125,974,608	174,201,392	42.0	100.1
利子	155,223,000	76,029,471	76,068,841	79,154,159	49.0	100.1
合計	831,334,000	454,750,701	438,804,539	392,529,461	52.8	96.5