

第 3 次  
米 子 市 定 員 管 理 計 画

(計画期間:平成27年4月1日～平成32年4月1日)

平成28年1月

米 子 市

## 目 次

|     |                  |   |
|-----|------------------|---|
| 1   | 計画策定の趣旨          | 1 |
| 2   | 計画期間             | 1 |
| 3   | これまでの定員管理の状況     | 1 |
| 4   | 職員数の推移と現状        |   |
| (1) | 部門別職員数の推移        | 2 |
| (2) | 部門別職員数の類似団体との比較  | 2 |
| (3) | 職種別職員数の推移        | 3 |
| (4) | 職員年齢構成の状況        | 4 |
| (5) | 人件費決算額等の推移       | 4 |
| 5   | 今後の定員管理          |   |
| (1) | 定員管理の基本的考え方      | 4 |
| (2) | 計画期間における定員管理の目標等 | 5 |

## 1 計画策定の趣旨

米子市の定員管理は、合併時における厳しい財政環境に鑑み、持続可能な行財政基盤の確立の観点から、平成17年度に第1次定員適正化計画、平成22年度に第2次定員適正化計画を策定して定員適正化に取り組み、この間106人を削減して人件費の抑制に努めてきたところです。

今後の本市を取り巻く行財政環境は、国の厳しい財政状況を反映し、依然として厳しい状況が続くものと予測され、引き続き行財政改革の推進に取り組むことが求められていますが、一方で、平成17年度に策定した「集中改革プラン」以降これまでの一貫した人員削減により、各地方公共団体において行政サービスの水準や職員の士気への影響が生じているとの国の「地方公共団体定員管理研究会」の指摘もみられ、本市の定員管理においても、今後、この視点からの検討も必要となっています。

この度の第3次定員管理計画は、平成17年度以降これまでの実績と現状を踏まえ、行政需要の変化等に対応した効率的で質の高い行政サービス実現に向けた定員管理に取り組むため策定するものです。

## 2 計画期間

平成27年4月1日から平成32年4月1日

## 3 これまでの定員管理の状況

平成17年度以降の定員管理の状況は次のとおりであり、合計106人を削減することができたものの、目標とする削減数141人には35人及びませんでした。

この間、事務事業の縮小・廃止、効率化、民間委託、民間移管等により職員数の削減に取り組んできましたが、権限委譲、国の制度改革等に伴い新たな事務事業、行政課題が発生してきたこと、財源確保のための税・料等に係る徴収体制の強化を図ったこと、育児休業制度の改正等に伴う休業長期化に対応が必要となったこと等がその要因と考えられます。

[平成17年度以降の職員数の推移]

| 区 分        | 17  | 18  | 19   | 20   | 21   | 22   | 23   | 24   | 25    | 26    | 27    |
|------------|-----|-----|------|------|------|------|------|------|-------|-------|-------|
| 職員数 A      | 919 | 910 | 885  | 872  | 854  | 839  | 822  | 821  | 812   | 811   | 813   |
| 対前年増減数     |     | △ 9 | △ 25 | △ 13 | △ 18 | △ 15 | △ 17 | △ 1  | △ 9   | △ 1   | 2     |
| 増減累計       |     | △ 9 | △ 34 | △ 47 | △ 65 | △ 80 | △ 97 | △ 98 | △ 107 | △ 108 | △ 106 |
| 計画数 B      | 919 | 911 | 901  | 896  | 880  | 862  | 823  | 809  | 799   | 788   | 778   |
| 達成状況C(A-B) |     | △ 1 | △ 16 | △ 24 | △ 26 | △ 23 | △ 1  | 12   | 13    | 23    | 35    |

[第1次定員適正化計画]

【計画期間】平成17年度から平成21年度まで

【数値目標】57人(約6%)以上の削減を図る。(水道局を除く。)

【手 法】○事務事業の縮小・廃止及び民間移管の推進

○事務事業の効率化及び民間委託の推進

○技能労務職員の職種転換の推進

○定年前早期退職制度の時限的特例措置の導入及び組織機構の再編

【達成状況】計画より23人多い、80人削減となった。

[第2次定員適正化計画]

【計画期間】平成22年度から平成26年度まで

【数値目標】61人(約7%)以上の削減を図る。(水道局を除く。)

【手 法】○暫定的増員の解除

○事務の効率化

○民営化等の推進

○組織機構の見直し

○さまざまな雇用形態による人材の確保  
**【達成状況】**計画人数より35人少ない、26人削減となった。

[平成17年度以降の人員増減要因]

| 項目          | 増減人数  | 備考  |
|-------------|-------|---|
| 組織機構改革      | △ 39  | 組織・機構改革、支所見直し   |
| 民間委託、民営化等   | △ 151 | 学校給食・保育所調理・ごみ収集等委託、保育所民営化                             |
| 事務事業の廃止、効率化 | △ 45  | 廃止16、効率化29  |
| 暫定業務の増減     | 13    | 一定期間業務7、職種転換者暫定配置6                                    |
| 新規行政課題      | 27    | 協働推進、障がい者自立支援、中心市街地活性化、情報公開、男女共同参画、危険家屋対策、移住定住、地方創生ほか |
| 体制強化        | 93    | 福祉部門25、滞納対策20、生活環境対策17、総務・防災・建設・教育その他31               |
| その他増減       | △ 4   | 派遣等   |
| 計           | △ 106 |   |

#### 4 職員数と推移と現状

##### (1) 部門別職員数の推移

部門別職員数の推移は、次表のとおりです。

平成19年度及び平成20年度において、特別行政部門の職員数が減少し、一般行政部門の職員数が一時的に増加したのは、技能労務職員(学校主事、調理員等)の職種転換によるものです。

なお、平成23年度以降は、全ての部門において平成17年4月時点の職員数を下回っています。

| 部門                 | 区分        | 17  | 18   | 19   | 20   | 21   | 22   | 23   | 24  | 25  | 26  |
|--------------------|-----------|-----|------|------|------|------|------|------|-----|-----|-----|
| 一般行政               | 職員数 A     | 686 | 676  | 690  | 709  | 704  | 689  | 673  | 669 | 661 | 660 |
|                    | 対前年増減数    | 78  | △ 10 | 14   | 19   | △ 5  | △ 15 | △ 16 | △ 4 | △ 8 | △ 1 |
| 特別行政<br>(教育長除く)    | 職員数 D     | 134 | 132  | 96   | 57   | 55   | 57   | 55   | 56  | 55  | 55  |
|                    | 対前年増減数    | 8   | △ 2  | △ 36 | △ 39 | △ 2  | 2    | △ 2  | 1   | △ 1 |     |
| 公営企業等<br>(水道局を除く)  | 職員数 G     | 99  | 102  | 99   | 106  | 95   | 93   | 91   | 96  | 96  | 96  |
|                    | 対前年増減数    | 6   | 3    | △ 3  | 7    | △ 11 | △ 2  | △ 2  | 5   |     |     |
| 合計<br>(教育長・水道局を除く) | 職員数 A+D+G | 919 | 910  | 885  | 872  | 854  | 839  | 819  | 821 | 812 | 811 |
|                    | 対前年増減数    | 92  | △ 9  | △ 25 | △ 13 | △ 18 | △ 15 | △ 20 | 2   | △ 9 | △ 1 |

一般行政部門・・・議会事務局、総務・企画、税務、労働、農林水産、商工、土木、民生、衛生の各部門(教育、公安を除く各種行政委員会を含む。)の総称。

特別行政部門・・・教育、警察、消防部門。

公営企業等会計部門・・・病院、水道、交通、下水道、その他(国保事業、収益事業、介護保険事業、その他)の各部門の総称。

##### (2) 部門別職員数の類似団体との比較

部門別職員数の類似団体との比較は、下表のとおりです。

普通会計職員数は、平成16年4月時点において類似団体に比べ115人下回っていましたが、平成26年4月1日時点においても86人下回ることとなっています。

| 大 部 門  | 部 門    | 平成16年4月1日 |      |       | 平成20年4月1日 |      |       | 平成26年4月1日 |      |      |
|--------|--------|-----------|------|-------|-----------|------|-------|-----------|------|------|
|        |        | 本市        | 類似団体 | 超過数   | 本市        | 類似団体 | 超過数   | 本市        | 類似団体 | 超過数  |
| 議会・総務  | 議会     | 9         | 10   | △ 1   | 7         | 10   | △ 3   | 7         | 8    | △ 1  |
|        | 総務     | 173       | 193  | △ 20  | 191       | 225  | △ 34  | 179       | 165  | 14   |
| 税務     | 税務     | 68        | 65   | 3     | 86        | 74   | 12    | 71        | 53   | 18   |
| 福祉     | 民生     | 189       | 191  | △ 2   | 193       | 208  | △ 15  | 189       | 225  | △ 36 |
|        | 衛生     | 86        | 103  | △ 17  | 87        | 115  | △ 28  | 66        | 96   | △ 30 |
| 経済     | 労働     | 2         | 3    | △ 1   | 2         | 3    | △ 1   | 3         | 2    | 1    |
|        | 農林水産   | 47        | 56   | △ 9   | 39        | 67   | △ 28  | 37        | 28   | 9    |
|        | 商工     | 18        | 21   | △ 3   | 19        | 23   | △ 4   | 18        | 14   | 4    |
| 土木(建設) | 土木(建設) | 92        | 129  | △ 37  | 85        | 114  | △ 29  | 90        | 95   | △ 5  |
| 一般行政計  |        | 684       | 771  | △ 87  | 709       | 839  | △ 130 | 660       | 686  | △ 26 |
| 教育     | 教育     | 147       | 175  | △ 28  | 58        | 97   | △ 39  | 56        | 116  | △ 60 |
| 普通会計計  |        | 831       | 946  | △ 115 | 767       | 936  | △ 169 | 716       | 802  | △ 86 |

(注1)「教育」部門の類似団体欄には、小中学校の職員32人、社会教育施設(職員公民館を除く)19人を含む。

(注2)平成16年4月の職員数は、合併前の旧米子市及び旧淀江町の職員数の合計である。

#### ※類似団体職員数（総務省自治行政局による）

全市町村(指定都市を除く。)を人口と産業構造(産業別就業人口構成比)を基準にいくつかの類型に分け、各類型ごとに普通会計部門の職員数の人口1万人当たりの数値を算出し、指標としたもの。

水道、下水道、国保、介護の公営企業等会計部門の職員は、対象外とされている。

平成16年4月1日及び平成20年4月1日時点の米子市の類型は、市Ⅲ-1型(人口10万以上15万未満、産業構造:Ⅱ次・Ⅲ次95%未満かつⅢ次55%以上)に、平成26年4月1日現在の米子市の類型は、市Ⅳ-1型(人口:15万以上、産業構造:Ⅱ次・Ⅲ次95%未満かつⅢ次55%以上)に区分される。

#### ※類似団体(Ⅳ-1型)・・・下記の市に米子市を含めた52団体

釧路市、帯広市、苫小牧市、弘前市、石巻市、福島市、ひたちなか市、小山市、狭山市、上尾市、入間市、新座市、久喜市、市川市、松戸市、野田市、佐倉市、習志野市、市原市、流山市、八千代市、浦安市、八王子市、立川市、三鷹市、府中市、調布市、町田市、小平市、日野市、東村山市、西東京市、藤沢市、秦野市、高岡市、上田市、大垣市、小牧市、津市、松阪市、鈴鹿市、宇治市、和泉市、伊丹市、出雲市、東広島市、宇部市、山口市、徳島市、今治市、都城市

### (3)職種別職員数の推移

職種別職員数の推移は、次表のとおりです。

平成17年度からの10年間で、一般事務が71人増加、土木が18人減少、保育士が10人減少、技能労務職が145人の減少となっています。

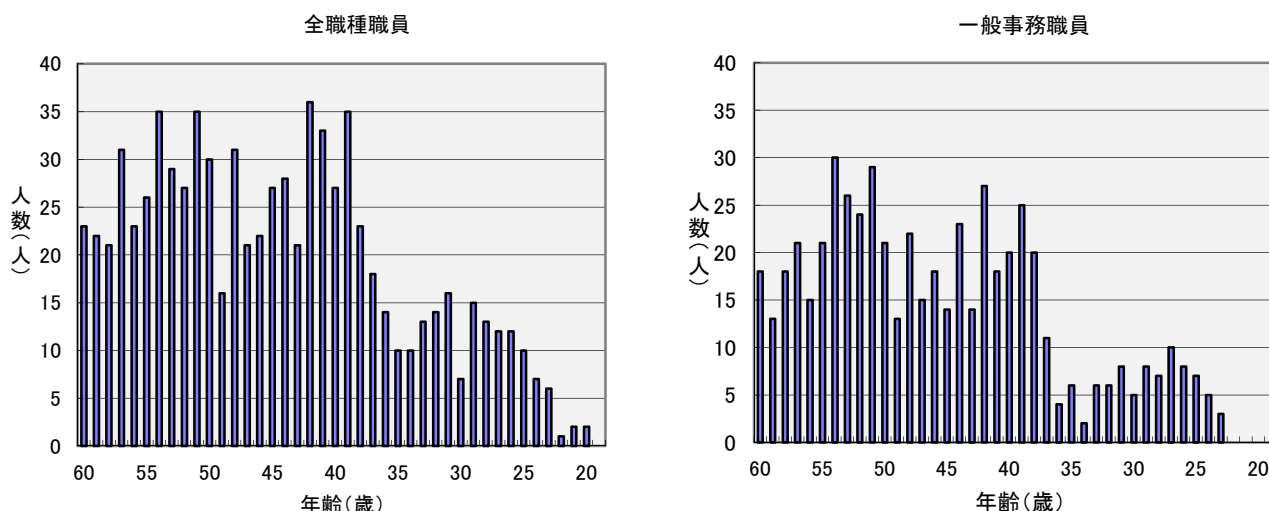
| 区 分    | 17  | 18  | 19  | 20  | 21  | 22  | 23  | 24  | 25  | 26  | 27  |
|--------|-----|-----|-----|-----|-----|-----|-----|-----|-----|-----|-----|
| 一般事務   | 491 | 485 | 518 | 566 | 582 | 572 | 563 | 556 | 554 | 556 | 562 |
| 土木     | 99  | 99  | 90  | 90  | 86  | 82  | 78  | 80  | 80  | 81  | 81  |
| 建築     | 12  | 12  | 12  | 12  | 12  | 12  | 13  | 14  | 14  | 14  | 14  |
| 機械     | 7   | 7   | 6   | 7   | 8   | 7   | 9   | 9   | 9   | 10  | 9   |
| 電気     | 17  | 17  | 17  | 17  | 18  | 18  | 15  | 15  | 13  | 13  | 13  |
| 化学     | 9   | 9   | 9   | 9   | 10  | 9   | 7   | 7   | 5   | 5   | 5   |
| 保育士    | 107 | 106 | 105 | 104 | 103 | 104 | 102 | 105 | 102 | 98  | 97  |
| 保健師    | 18  | 18  | 15  | 16  | 18  | 18  | 18  | 18  | 18  | 18  | 18  |
| 栄養士    | 3   | 3   | 3   | 3   | 3   | 3   | 3   | 3   | 4   | 4   | 4   |
| 理学療法士  | 1   | 1   | 1   | 1   | 1   | 1   | 1   | 1   | 1   | 1   | 1   |
| 作業療法士  | 1   | 1   | 1   | 1   | 1   | 1   | 1   | 1   | 1   | 1   | 1   |
| 技能労務職員 | 153 | 153 | 107 | 45  | 11  | 11  | 11  | 11  | 10  | 8   | 8   |

※平成19年度から21年度にかけ、技能労務職員の職種転換を実施した。

#### (4) 職員年齢別構成の状況

平成27年4月1日現在の本市職員数は、次表のとおりです。

平成21年度の第2次定員適正化計画策定時に比べ、職員の年齢構成の偏りは、徐々に解消されてきました。



#### (5) 人件費決算額等の推移

普通会計決算における人件費等の推移は、次表のとおりで、いずれの指標も類似団体平均と比べ低い水準で推移しています。

| 区 分              |        | 21        | 22        | 23        | 24        | 25        |
|------------------|--------|-----------|-----------|-----------|-----------|-----------|
| 人件費決算額(千円)       | 米子市    | 8,838,363 | 8,902,779 | 8,933,215 | 8,738,383 | 8,437,302 |
| 人口1人当たり人件費決算額(円) | 米子市    | 59,352    | 59,848    | 60,008    | 58,344    | 56,132    |
|                  | 類似団体平均 | 73,769    | 72,525    | 68,385    | 65,933    | 63,814    |
| 人件費に係る経常収支比率(%)  | 米子市    | 19.1      | 19.0      | 18.6      | 18.0      | 16.9      |
|                  | 類似団体平均 | 27.0      | 24.8      | 26.0      | 25.3      | 23.9      |
| 人口千人当たり職員数(人)    | 米子市    | 5.01      | 4.98      | 4.78      | 4.78      | 4.76      |
|                  | 類似団体平均 | 7.27      | 7.22      | 6.65      | 6.43      | 6.40      |

※人件費決算額は、普通会計決算経常経費における決算額で、非常勤職員報酬、臨時職員賃金、社会保険料、一部事務組合への人件費相当補助を含み、退職金を除いたもの。

### 5 今後の定員管理

#### (1) 定員管理の基本的考え方

本市における定員管理は、厳しい財政環境を背景に策定した第1次及び第2次行財政改革大綱の柱の一つとして定員管理の適正化を掲げ、平成17年度及び平成21年度に策定した定員適正化計画に基づき、技能労務職場の民間委託及び非常勤職員化、機構改革、事務事業の効率化等を進めることによって人員削減に取り組んできたところですが、平成27年4月1日時点において106人の削減に留まっています。これは、第1次及び第2次定員適正化計画策定時に、類似団体に比べ職員数が115人少ないなかで国の要請に基づく厳しい人員削減目標を設定して実行してきたこと、また、計画策定後における新規行政課題の発生、育児休業の長期化等に伴う職員増配置が必要な部署の増加等により、人員削減が進まなくなってきたことによるものと考えられます。

今後の定員管理においては、本市を取り巻く行財政環境が依然として厳しい状況が続くものと予測されることから、引き続き職員数の削減に取り組んでいく必要がありますが、新たな行政課題への対応、市民サービスの水準、職員の士気への影響等の視点から一定数の職員の確保についても合わせて検討していく必要があります。そこで、次に掲げる方法等を検討し、合理的かつ経済的と判断されるものの実施にあわせて、定員削減を図っていくこととします。

| 項目               | 内容   |
|------------------|--|
| 多様な雇用形態による職員の配置  | 専門性を必要とされる事務事業、一時的な業務量増大等に対応するための任期付職員、再任用職員、非常勤職員等の配置 |
| 民間委託等の推進         | 第3次民間委託推進計画に基づく業務の民間委託等の推進                             |
| 暫定的増員の解除         | 職種転換に伴う暫定増配置、徴収部門を中心とした各事務の体制強化等のための増配置の現状分析に基づく増員解除   |
| 効率的かつ効果的な組織機構の確立 | 多様な市民ニーズや時代の変化に迅速かつ柔軟に対応できる組織機構の改革                     |
| 事務の効率化           | 費用対効果の十分な検証に基づく市民サービスの向上と業務の簡素化・効率化                    |

## (2) 計画期間における定員管理の目標等

本計画期間における定員管理の目標は、任期の定めのない職員について、類似団体比較による総職員数に超過が生じないことを前提に、現状の職員数を維持しつつ、前述の定員管理の基本的考え方で例示した方法等の実施にあわせ、採用抑制による定員削減を行なうこととします。

なお、これまでの定員計画は任期の定めのない職員を対象としてきましたが、今後は、任期付職員、再任用職員等の数も勘案のうえ検討していくこととします。

### ア 任期の定めのない職員に係る退職予定者数の推移と採用計画

任期の定めのない職員の定年退職予定者数及び採用予定者数の計画は次表のとおりとしますが、退職予定者数には早期退職者を計上していないことから、実際の職員採用に当たっては、各年度において、早期退職者を含む実退職者数を基に採用者数を決定することとします。

なお、削減人数は、現時点において体制強化の解除が可能なものについて計上していますが、前述のとおり、民間委託等の定員削減方策を継続して検討することとしていることから、定員管理の目標は、当該方策の検討実施に合わせて、随時見直しを図ることとします。

| 年度 | 採用<br>予定<br>者数 | 退職<br>予定<br>者数 | 採用・退職<br>の差 |
|----|----------------|----------------|-------------|
| 27 |                | 29             |             |
| 28 | 27             | 20             | △ 2         |
| 29 | 19             | 20             | △ 1         |
| 30 | 18             | 30             | △ 2         |
| 31 | 27             | 22             | △ 3         |
| 32 | 21             |                | △ 1         |
| 合計 | 112            | 121            | △ 9         |

(注)平成27年度の退職予定者数は、早期退職予定者を含む。

### イ 任期の定めのない職員の採用の考え方

今後の任期の定めのない職員の採用については、次の考え方を基本とします。

|      |   |
|------|---|
| 一般事務 | 暫定的増配置の解消、民間委託の実施等に合わせ削減を図る。                    |
| 土木   | 業務量に特段の変動がない限り、当分の間、現状の人員を維持することとし、退職者と同数を採用する。 |
| 建築   | 業務量に特段の変動がない限り、当分の間、現状の人員を維持することとし、退職者と同数を採用する。 |

|        |   |
|--------|---|
| 機械     | 民間委託等の実施に合わせ削減を図ることとし、当面は、現状の人員を維持するために、退職者と同数を採用する。      |
| 電気     | 民間委託等の実施に合わせ削減を図ることとし、当面は、現状の人員を維持するために、退職者と同数を採用する。      |
| 化学     | 民間委託等の実施に合わせ削減を図ることとし、当面は、現状の人員を維持するために、退職者と同数を採用する。      |
| 保育士    | 今後の保育所の再編及び民営化の推進状況を勘案のうえ、任期付職員も含め削減を図ることとし、一部退職不補充対応とする。 |
| 保健師    | 業務量を精査のうえ、退職補充採用とは別に、増員を検討する。                             |
| 技能労務職員 | 退職補充は行なわない。   |

※専門職については、高度の資格を有する者の採用についても検討する。

#### ウ 任期付職員

専門的知識経験を一定の期間活用する業務並びに一時的又は時限的な業務等への対応に際し、必要に応じ採用し、任期の定めのない職員の人員を抑制することとします。

なお、任期付保育士は、保育所の統廃合に合わせ、随時減員することとします。

| 職種     | 平成27年4月1日 |       |
|--------|-----------|-------|
|        | 常勤        | 短時間勤務 |
| 一般事務   | 3         | 1     |
| 保育士    | 52        |       |
| 看護師    | 1         |       |
| 心理療法士  | 1         |       |
| 社会福祉主事 |           | 4     |
| 学芸員    | 2         |       |
| 計      | 59        | 5     |

#### エ 再任用職員

職員が培ってきた知識、経験を活用できる職場において、就労希望と能力実証をふまえて任用し、任期の定めのない職員の人員を抑制することとします。

| 職種      | 平成27年4月1日 |       |
|---------|-----------|-------|
|         | 常勤        | 短時間勤務 |
| 一般事務    |           | 4     |
| 保育士     |           | 1     |
| 土木      | 1         |       |
| 電気      |           | 1     |
| 化学      |           | 1     |
| 衛生員兼運転手 |           | 1     |
| 計       | 1         | 8     |



## 第3次米子市定員管理計画関係参考資料

- 1 平成17年度以降における人員増減要因……………1
- 2 職種別・年度別退職予定及び採用予定……………2
- 3 職種別年齢別職員数(H27. 4. 1)……………3

1 平成17年度以降における人員増減要因

| 項目      |           | H17<br>⇒H18 | H18<br>⇒H19 | H19<br>⇒H20 | H20<br>⇒H21 | H21<br>⇒H22 | 期間<br>計 | H22<br>⇒H23 | H23<br>⇒H24 | H24<br>⇒H25 | H25<br>⇒H26 | H26<br>⇒H27 | 期間<br>計 | 合計    | 備考   |
|---------|-----------|-------------|-------------|-------------|-------------|-------------|---------|-------------|-------------|-------------|-------------|-------------|---------|-------|--|
| 組織・機構   | 計         | △ 4         | △ 17        | △ 6         | △ 1         | △ 1         | △ 29    | △ 4         | △ 4         |             | △ 1         | △ 1         | △ 10    | △ 39  |  |
|         | 組織機構見直    |             | △ 14        |             | △ 1         | △ 1         | △ 16    |             | △ 3         |             |             |             | △ 3     | △ 19  |  |
|         | 支所見直      | △ 4         | △ 3         | △ 6         |             |             | △ 13    | △ 4         | △ 1         |             | △ 1         | △ 1         | △ 7     | △ 20  |  |
| 民間委託等   |           | △ 7         | △ 43        | △ 61        | △ 32        | 1           | △ 142   | △ 2         | 2           | △ 3         | △ 4         | △ 2         | △ 9     | △ 151 | ごみ収集、給食調理ほか  |
| 事務減     | 計         | △ 13        | △ 14        | △ 3         | △ 1         | △ 1         | △ 32    | △ 3         | △ 1         | △ 5         | △ 4         |             | △ 13    | △ 45  |  |
|         | 事務廃止      | △ 4         | △ 10        | △ 2         |             |             | △ 16    |             |             |             |             |             |         | △ 16  | 農業集落排水建設終了、消防署建設終了、ISO取得完了ほか                       |
|         | 事務減、効率化   | △ 9         | △ 4         | △ 1         | △ 1         | △ 1         | △ 16    | △ 3         | △ 1         | △ 5         | △ 4         |             | △ 13    | △ 29  |  |
| 暫定的事務増減 |           | 6           |             | △ 3         |             |             | 3       | △ 3         | 1           | 1           | 2           | 3           | 4       | 7     | 国勢調査、臨時福祉給付金、総合計画ほか                                |
| 職種転換    | 計         |             | 19          | 29          | △ 2         | △ 16        | 30      | △ 8         | △ 12        | △ 4         |             |             | △ 24    | 6     |  |
|         | 暫定増配置     |             | 22          | 33          | 15          |             | 70      |             |             |             |             |             |         | 70    |  |
|         | 暫定増解除     |             | △ 3         | △ 4         | △ 17        | △ 16        | △ 40    | △ 8         | △ 12        | △ 4         |             |             | △ 24    | △ 64  |  |
| 新規行政課題  |           | 7           | 12          | 1           |             | 2           | 22      |             | 4           |             |             | 1           | 5       | 27    | 協働、障害者自立支援、中心市街地活性化、情報公開、男女共同参画、危険家屋対策、移住定住、地方創生ほか |
| 体制強化    | 計         | 6           | 9           | 29          | 20          | 3           | 67      | 6           | 7           | 5           | 7           | 1           | 26      | 93    |  |
|         | 滞納対策      | 2           | 6           | 6           | 3           |             | 17      | 2           |             | 1           |             |             | 3       | 20    |  |
|         | 福祉部門      |             | 1           | 11          | 4           | 2           | 18      | 2           | 2           | 2           | 1           |             | 7       | 25    |  |
|         | 生活環境対策    | 1           |             | 4           | 11          |             | 16      |             |             | 1           |             |             | 1       | 17    | 廃棄物対策、不法投棄対策、下水道普及ほか                               |
|         | 総務、建設、教育他 | 3           | 2           | 8           | 2           | 1           | 16      | 2           | 5           | 1           | 6           | 1           | 15      | 31    | 防災、防犯、情報管理、財産管理、課税、広報広聴、建設、学校指導ほか                  |
| その他     | 計         | △ 4         | 8           | 1           | △ 3         | △ 2         |         | △ 3         | 2           | △ 3         | △ 1         | 1           | △ 4     | △ 4   |  |
|         | 欠員不補充     | △ 3         | 2           | 1           |             |             |         | △ 4         | 4           |             | △ 1         |             | △ 1     | △ 1   |  |
|         | 派遣等       | △ 1         | 6           |             | △ 3         | △ 2         |         | 1           |             |             |             |             | 1       | 1     |  |
|         | 非常勤職員化等   |             |             |             |             |             |         |             | △ 2         | △ 3         |             | 1           | △ 4     | △ 4   |  |
| 合計      |           | △ 9         | △ 26        | △ 13        | △ 19        | △ 14        | △ 81    | △ 17        | △ 1         | △ 9         | △ 1         | 3           | △ 25    | △ 106 |  |

## 2 職種別・年度別退職予定及び採用予定

[ 退職（各年度3月末時点） A ]

|       | H27 | H28 | H29 | H30 | H31 | 計   |
|-------|-----|-----|-----|-----|-----|-----|
| 事務    | 21  | 12  | 18  | 20  | 15  | 86  |
| 保育士   | 4   | 2   | 1   | 4   | 2   | 13  |
| 土木    | 2   | 2   |     | 1   | 4   | 9   |
| 建築    |     |     | 1   | 1   |     | 2   |
| 電気    | 1   | 3   |     | 1   |     | 5   |
| 機械    |     | 1   |     |     |     | 1   |
| 化学    | 1   |     |     | 1   |     | 2   |
| 保健師   |     |     |     | 1   |     | 1   |
| 技能労務職 |     |     |     | 1   | 1   | 2   |
| 計     | 29  | 20  | 20  | 30  | 22  | 121 |

[ 採用（各年度4月1日時点） B ]

|       | H28 | H29 | H30 | H31 | H32 | 計   |
|-------|-----|-----|-----|-----|-----|-----|
| 事務    | 18  | 11  | 16  | 19  | 15  | 79  |
| 保育士   | 4   | 2   | 1   | 4   | 2   | 13  |
| 土木    | 3   | 2   |     | 1   | 4   | 10  |
| 建築    |     |     | 1   | 1   |     | 2   |
| 電気    |     | 3   |     |     |     | 3   |
| 機械    | 1   | 1   |     |     |     | 2   |
| 化学    | 1   |     |     | 1   |     | 2   |
| 保健師   |     |     |     | 1   |     | 1   |
| 技能労務職 |     |     |     |     |     | 0   |
| 計     | 27  | 19  | 18  | 27  | 21  | 112 |

[ 退職不補充（B-A） ]

|       | H27 | H28 | H29 | H30 | H31 | 計   |
|-------|-----|-----|-----|-----|-----|-----|
| 事務    | △ 3 | △ 1 | △ 2 | △ 1 | 0   | △ 7 |
| 保育士   | 0   | 0   | 0   | 0   | 0   | 0   |
| 土木    | 1   | 0   | 0   | 0   | 0   | 1   |
| 建築    | 0   | 0   | 0   | 0   | 0   | 0   |
| 電気    | △ 1 | 0   | 0   | △ 1 | 0   | △ 2 |
| 機械    | 1   | 0   | 0   | 0   | 0   | 1   |
| 化学    | 0   | 0   | 0   | 0   | 0   | 0   |
| 保健師   | 0   | 0   | 0   | 0   | 0   | 0   |
| 技能労務職 | 0   | 0   | 0   | △ 1 | △ 1 | △ 2 |
| 計     | △ 2 | △ 1 | △ 2 | △ 3 | △ 1 | △ 9 |

### 3 職種別年齢別職員数

平成27年4月1日現在

| 年齢 | 一般事務 | 保育士 | 土木 | 建築 | 電気 | 機械 | 化学 | 保健師 | 栄養士 | 理学療法士 | 作業療法士 | 技能労務職 | 計   |
|----|------|-----|----|----|----|----|----|-----|-----|-------|-------|-------|-----|
| 60 | 18   | 1   | 2  |    | 1  |    | 1  |     |     |       |       |       | 23  |
| 59 | 13   | 3   | 2  |    | 3  | 1  |    |     |     |       |       |       | 22  |
| 58 | 18   | 2   |    | 1  |    |    |    |     |     |       |       |       | 21  |
| 57 | 21   | 4   | 1  | 1  | 1  |    | 1  | 1   |     |       |       | 1     | 31  |
| 56 | 15   | 3   | 4  |    |    |    |    |     |     |       |       | 1     | 23  |
| 55 | 21   |     | 3  | 1  |    |    |    |     |     |       |       | 1     | 26  |
| 54 | 30   | 2   | 2  |    |    |    |    |     |     |       |       | 1     | 35  |
| 53 | 26   | 1   | 1  |    |    | 1  |    |     |     |       |       |       | 29  |
| 52 | 24   |     | 1  |    |    |    |    |     |     |       |       | 2     | 27  |
| 51 | 29   | 2   | 2  | 1  |    |    |    | 1   |     |       |       |       | 35  |
| 50 | 21   | 4   | 4  |    |    |    |    |     |     |       |       | 1     | 30  |
| 49 | 13   | 2   | 1  |    |    |    |    |     |     |       |       |       | 16  |
| 48 | 22   | 4   | 1  | 2  |    | 1  |    | 1   |     |       |       |       | 31  |
| 47 | 15   | 3   | 2  | 1  |    |    |    |     |     |       |       |       | 21  |
| 46 | 18   | 1   | 1  |    | 2  |    |    |     |     |       |       |       | 22  |
| 45 | 14   | 3   | 8  |    |    |    | 1  |     | 1   |       |       |       | 27  |
| 44 | 23   | 2   | 1  | 1  |    |    |    |     |     |       |       | 1     | 28  |
| 43 | 14   | 3   | 3  |    |    |    | 1  |     |     |       |       |       | 21  |
| 42 | 27   | 3   | 3  | 1  |    | 1  |    |     |     | 1     |       |       | 36  |
| 41 | 18   | 4   | 5  |    | 1  |    |    | 3   | 2   |       |       |       | 33  |
| 40 | 20   |     | 3  | 2  |    |    |    | 1   | 1   |       |       |       | 27  |
| 39 | 25   | 3   | 4  |    |    |    | 1  | 1   |     |       | 1     |       | 35  |
| 38 | 20   | 3   |    |    |    |    |    |     |     |       |       |       | 23  |
| 37 | 11   | 5   | 1  |    |    |    |    | 1   |     |       |       |       | 18  |
| 36 | 4    | 5   | 4  |    |    |    |    | 1   |     |       |       |       | 14  |
| 35 | 6    | 2   | 1  |    |    |    |    | 1   |     |       |       |       | 10  |
| 34 | 2    | 5   | 3  |    |    |    |    |     |     |       |       |       | 10  |
| 33 | 6    | 1   | 4  | 1  |    |    |    | 1   |     |       |       |       | 13  |
| 32 | 6    | 4   |    | 2  |    | 1  |    | 1   |     |       |       |       | 14  |
| 31 | 8    | 5   |    |    |    |    |    | 3   |     |       |       |       | 16  |
| 30 | 5    | 1   | 1  |    |    |    |    |     |     |       |       |       | 7   |
| 29 | 8    | 2   | 2  |    | 1  | 1  |    | 1   |     |       |       |       | 15  |
| 28 | 7    | 2   | 3  |    |    | 1  |    |     |     |       |       |       | 13  |
| 27 | 10   | 2   |    |    |    |    |    |     |     |       |       |       | 12  |
| 26 | 8    | 3   |    |    |    | 1  |    |     |     |       |       |       | 12  |
| 25 | 7    | 2   |    |    |    |    |    | 1   |     |       |       |       | 10  |
| 24 | 5    | 2   |    |    |    |    |    |     |     |       |       |       | 7   |
| 23 | 3    | 2   | 1  |    |    |    |    |     |     |       |       |       | 6   |
| 22 |      |     | 1  |    |    |    |    |     |     |       |       |       | 1   |
| 21 |      | 1   | 1  |    |    |    |    |     |     |       |       |       | 2   |
| 20 |      |     | 2  |    |    |    |    |     |     |       |       |       | 2   |
| 19 |      |     |    |    |    |    |    |     |     |       |       |       | 0   |
| 総計 | 561  | 97  | 78 | 14 | 9  | 8  | 5  | 18  | 4   | 1     | 1     | 8     | 804 |

※鳥取県、鳥取県警、鳥取県教委及び西部広域行政管理組合からの派遣職員を除く。