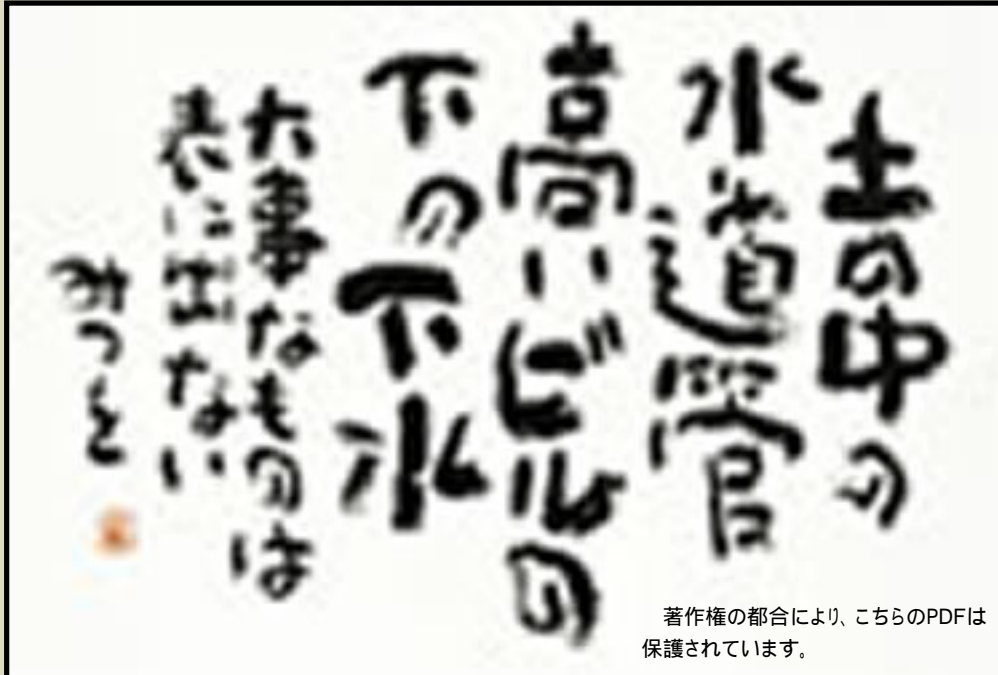


よなごの下水道

第3号

平成27年9月1日
発行 米子市下水道企画課
電話 (0859) 34-1361
Eメール gesuidokikaku
@city.yonago.lg.jp

～忘れない 暮らしの下に 下水道～ (平成27年度下水道推進標語)



著作権の都合により、こちらのPDFは保護されています。

相田みつを著「しあわせはいつも」(文化出版局刊)より
©相田みつを美術館

内浜処理場をご紹介します！

下水道が整備されると、皆さんが使用された水は、下水道管を通して下水処理場へ運ばれ、きれいな水にして自然に戻っています。米子市安倍にある「内浜処理場」では、1日に約28,000m³ (小学校の25mプール 75杯分) の汚水が流れ込めます。この汚水をきれいにするための様々な設備が処理場内にあります。ここでは設備の一部をご紹介します！

中央操作室

処理場には昼夜を問わず下水が流れ込んできます。中央操作室では24時間体制で運転・監視をしています。



ポンプ設備

大きなゴミや砂などを取り除いた下水を地下から地上の処理施設までくみ上げています。



送風機設備

下水の汚れを食べてくれるバクテリアなどの微生物が活動するための空気を反応タンクに送っています。



自家発電設備

停電時にも各設備を正常に運転するため、出力1250kVAディーゼル発電機が備えてあります。

☆9月10日の「下水道の日」にあわせて、今年は9月6日に内浜処理場の施設見学会を開催します。参加費は無料ですので、皆さんお誘い合わせの上ご来場ください。

日時 平成27年9月6日(日曜日) 午前の部：10時から 午後の部：14時から

※10分前までに内浜処理場正面玄関前に集合してください。所要時間は、1時間程度です。

お問い合わせ先：施設課 電話34-1379

ゲスイドウクイズ

みんなで考えよう！！

「下水道管の大きさはどのくらい？」答えは3ページを見てね。



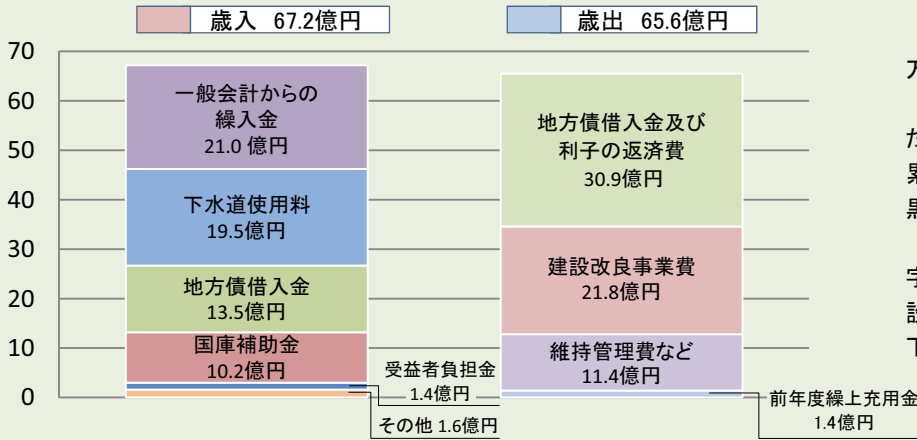
平成26年度 決算の概要



これからも、適正で効果的な事業運営に努めてまいります。

※数値は項目ごとに四捨五入しているため、合計が一致しない場合があります。

下水道事業特別会計

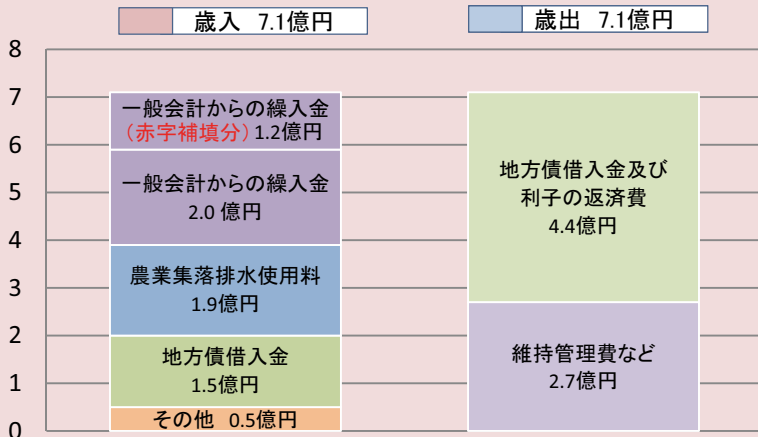


平成26年度の決算は、歳入の総額が67億2千万円、歳出の総額は65億6千万円でした。

収支の差額は1億6千万円で、27年度に繰り越した事業を実施するための財源と平成25年度からの累積赤字をのぞいた単年度収支も2億8千万円の黒字となりました。

その結果、平成26年度末に、これまでの累積赤字は解消されましたが、今後、老朽化した施設や設備の改修費等がかさむことが予想されるため、下水道事業の財政は、まだまだ厳しい状況です。

農業集落排水事業特別会計



平成26年度の決算は、歳入の総額及び歳出の総額は、同額の7億1千万円でした。

一般会計からの繰入金3億2千万円のうち1億2千万円は赤字分の補填です。

お問い合わせは、
下水道営業課へ
(電話)34-1371



使用料の納付には、便利で
確実な口座振替(自動払込)
制度をおすすめします!

お問い合わせ先：下水道企画課 電話34-1361

知っておこう!!

下水道の正しい使い方

下水道は何でも流せるものではありません。正しく使用しないと、管の詰まりや施設の故障の原因となります。
一人ひとりがルールを守って下水道を正しく使用しましょう。



① 油類を流さないでください。



② 水に溶けない紙や紙おむつなどを流さないでください。



③ ガソリン類など揮発性の高い危険物を流すと、大爆発を起こす原因となります。



④ 排水口の目皿の上にとまった髪の毛などは、こまめに取るようにしましょう。



⑤ 洗濯には無リン洗剤を使用しましょう。リンは処理場でも完全に除去できず、川や海を汚します。



油が付着した下水道管の内部

油は下水道管で固まり付着しやすくなるのじゃ。
これがどんどん大きな塊となり、下水道管をつまらせるのじゃ。



ドクター・マンホール

下水道整備について

～どのように下水道の工事をしているの？～

下水道管がどのようにして布設されるのか紹介します。今回は、「開削工法」と呼ばれる道路を掘って下水道管を埋設するという工事について、写真とともにご紹介します。



1 工事着工前



4 埋戻し

下水道管を布設後、掘削した箇所を、圧力をかけながら埋め戻します。



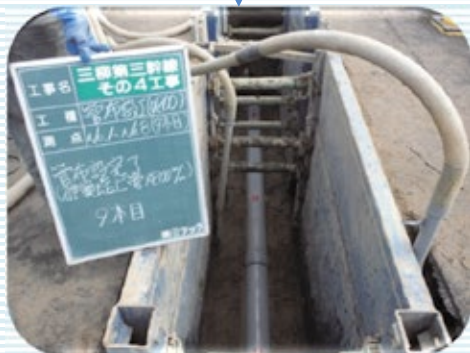
2 掘削

下水道管を布設する深さまで掘削します。



5 路面の復旧

埋め戻し後、路面を舗装します。



3 管布設

下水道管を地中に布設します。



6 完成

下水道管が地中に布設されました。道路を着工前と同じ状態に戻して完成です。

下水道が整備されると、整備地域のみなさまは下水道への接続が可能となり、各ご家庭で現在使用されている排水施設(浄化槽・汲み取り施設等)を下水道へ接続する宅内工事を実施していただくことになります。

また、下水道整備には巨額な事業費が必要となり、整備済地域の方のみが使用できる公共施設となることから、建設費用の一部として受益者負担金を納めていただくことになります。

なお、整備予定については、直接お問い合わせください。



お問い合わせ先: 整備課 電話34-1397

ゲスイドウクイズのこたえ



米子市の下水道管の大きさは、15センチメートルから、3メートル20センチメートルまで、いろいろな大きさがあるのじゃよ。

右の写真の下水道管は、2メートル40センチメートルあるのじゃよ。おとなの人よりも大きいじゃよ。



下水道への接続のおねがい

Q 下水道への接続は必ずしなければならないの？

公共下水道が整備され使用ができるようになった区域は、3年以内にくみ取り便所を水洗便所に改造し、下水道に接続しなければなりません。

浄化槽を使用している場合や、生活排水を側溝などの水路に排水している場合は、6か月以内に下水道へ接続するよう義務づけられています。

Q 下水道に接続するにはどうしたらいいの？

工事のお申込みは、お近くの排水設備指定工事店にご依頼ください。

一般の住宅の工事費は、敷地の広さや水周りから公共ますまでの距離などの違いによって、数十万円から百万円程度とさまざまです。見積書などを取って、工事費を確認してください。

排水設備指定工事店一覧は、米子市のホームページからもご覧いただけます。

米子市 排水設備指定工事店

検索

でも
お金が...

そんな場合は

融資あっせん制度
をご利用ください

くみ取り便所を水洗便所に改造(新築は除く。)し、公共下水道・農業集落排水施設につなぐ工事(浄化槽からの接続切り替えを含む。)をされる方に、融資をあっせんしています。

融 資
限 度 額

改造工事 1 件につき
5万円以上80万円以内

返済方法

60回以内の月賦償還

利 子

供用開始から3年以内の改造工事は
無利子、3年経過は一部が無利子

※制度を利用するには、あっせんの条件や利用の制限がありますので、工事する前に排水設備指定工事店または下水道営業課普及係にお問い合わせください。工事着手後はご利用になれません。

お問い合わせ先：下水道営業課 電話34-1387

今号の表紙について

表紙の詩は
相田みつをさんの詩です。

土の中の水道管
高いビルの下の下水
大事なものは
表に出ない



下水道はいつも私たちの生活を陰で支えています。



皆様が快適な生活を送れるよう、私たちが下水道事業を守ります。

下水道に関するお問い合わせ先

担当課	係	電話	お問い合わせの内容
下水道営業課	普及係 料金係	34-1387 34-1371	受益者負担金、水洗便所改造資金の貸付け 下水道使用料、農業集落排水施設使用料
整備課	工務第一係 工務第二係 管路維持係	34-1397 34-1396 34-1370	下水道管渠の整備計画及び設計施工 私道下水道管渠工事の申請 公道及び私道下水道の管路施設の修繕・調査等
施設課	施設維持係 施設工事係 排水指導係	34-1379 34-1376 34-1398	処理場、ポンプ場の修繕・管理等 処理場、ポンプ場の整備計画及び設計施工 宅内の排水設備及び指定工事店、除害施設の指導
下水道企画課	下水道企画室 総務係	34-1382 34-1361	下水道事業の企画立案 下水道の財政状況