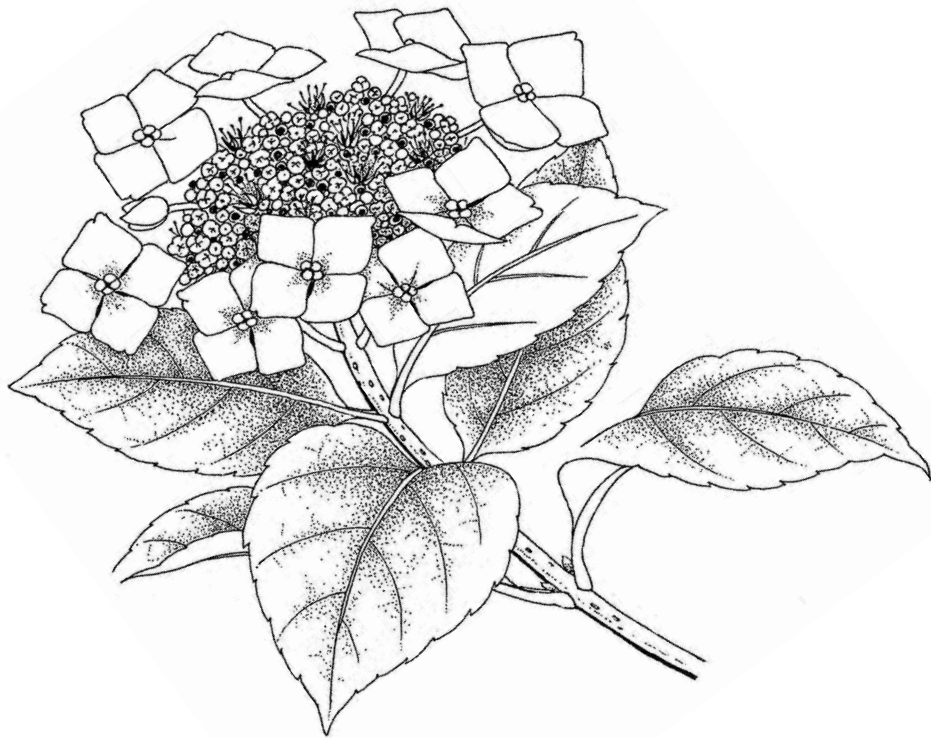


令和 5 年度版

水道事業年報

R5.4.1 ~ R6.3.31



米子市水道局

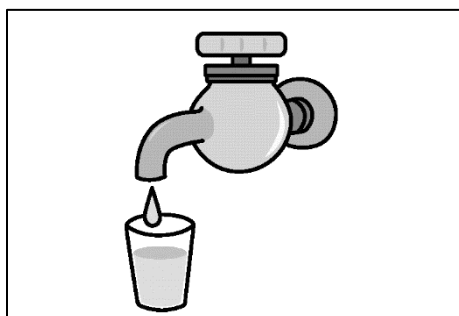
表紙の絵“あじさい”

目 次

I	水道事業	
	給水区域図	
1	主要統計表	
(1)	給水人口等	1
(2)	配水量等内訳	2
2	事業の概況	
(1)	沿革	3
(2)	事業のあゆみ	4
(3)	事業の推移	9
(4)	令和5年度事業報告	11
3	施設の概要	
(1)	現有施設	12
(2)	配水管等の布設状況	19
(3)	メーター設置数	21
(4)	消火栓設置数	21
4	給水及び業務の状況	
(1)	指定給水装置工事事業者一覧表	22
(2)	配水量及び有収水量	24
(3)	給水普及状況	25
(4)	口径別使用水量及び料金	27
(5)	用途別使用水量及び料金	38
(6)	水量区分別使用水量及び料金	49
(7)	電力使用量	57
(8)	薬品使用量	59
(9)	水質検査結果表	61
(10)	気象状況	68
(11)	修繕工事件数	69
(12)	給水装置工事件数	71
(13)	漏水調査実施状況	71
5	財務の状況	
(1)	財務・経営比率推移表	72
(2)	損益計算書	74
(3)	貸借対照表	75
(4)	費用構成表	76
(5)	供給単価及び給水原価	77
(6)	水道料金の変遷	78
(7)	加入者納付金の変遷	82
II	組織及び職員	
(1)	組織図	83
(2)	事務分掌	84
(3)	職員配置表	85
(4)	年齢別及び勤続年数別職員構成	86

統計早見表

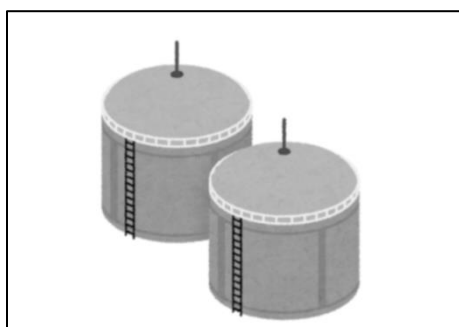
(令和6年3月31日現在)



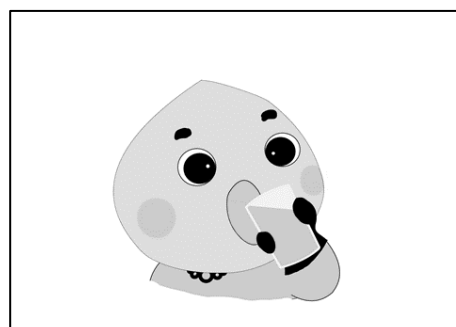
給水人口 179,128 人
水道普及率 99.4 %



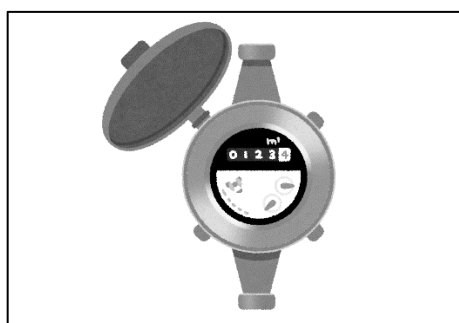
行政区域面積 165.73 km²
世帯数 85,280 世帯
給水戸数 78,260 戸



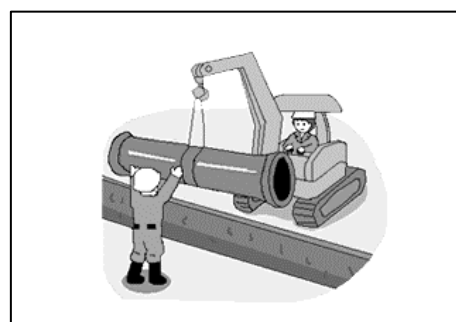
水源地 13 箇所
取水箇所 28 箇所
貯水施設 23 箇所



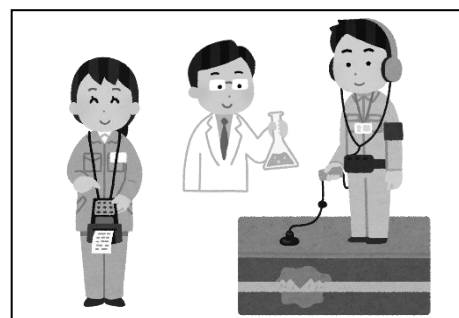
年間配水量 21,446,220 m³
一日平均配水量 58,596 m³
一人一日生活用水使用量 215 L



有収率 91.0 %
有効率 93.2 %
耐震適合性のある
基幹管路 29.7 %



導水管延長 6,025.9 m
送水管延長 21,329.8 m
配水管延長 1,270,719.9 m
合 計 1,298,075.6 m



職員数 105 人

I 水道事業

給水区域図

1 主要統計表

(1) 給水人口等

(2) 配水量等内訳

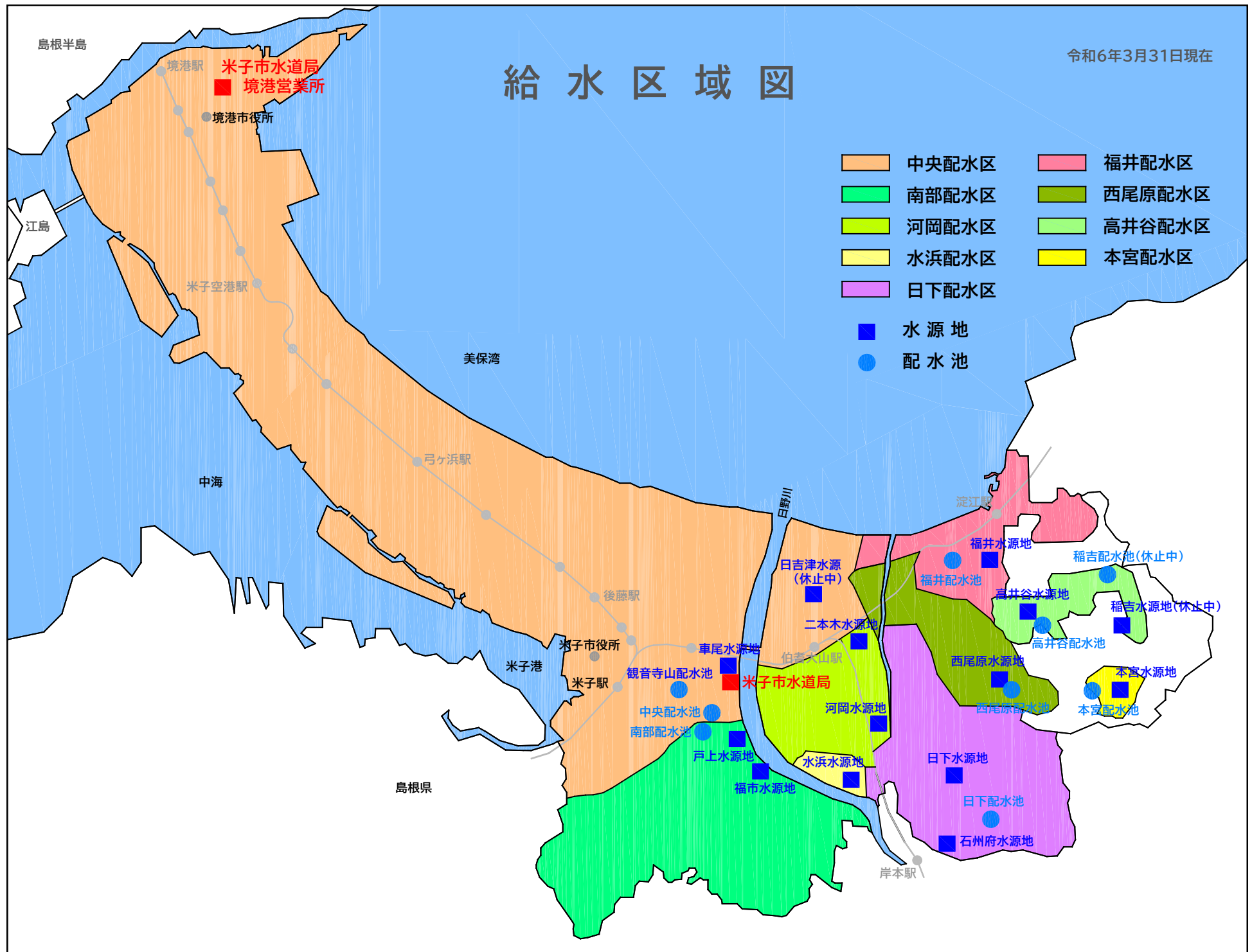
よなごの水
パッキン☆マン®



給水区域図

令和6年3月31日現在

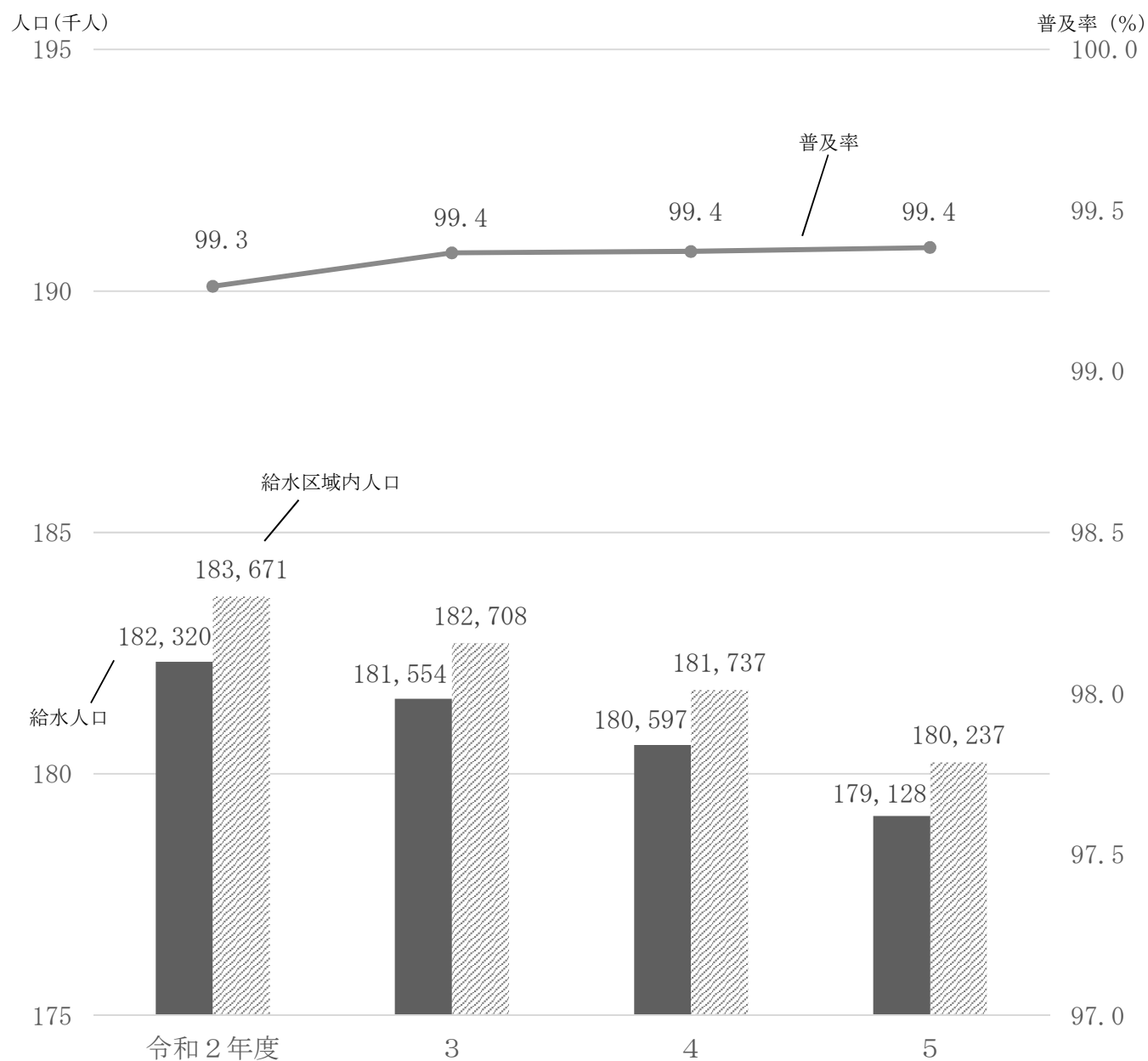
- | | |
|-------|--------|
| 中央配水区 | 福井配水区 |
| 南部配水区 | 西尾原配水区 |
| 河岡配水区 | 高井谷配水区 |
| 水浜配水区 | 本宮配水区 |
| 日下配水区 | |
| ■ 水源地 | |
| ● 配水池 | |



(1) 給水人口等

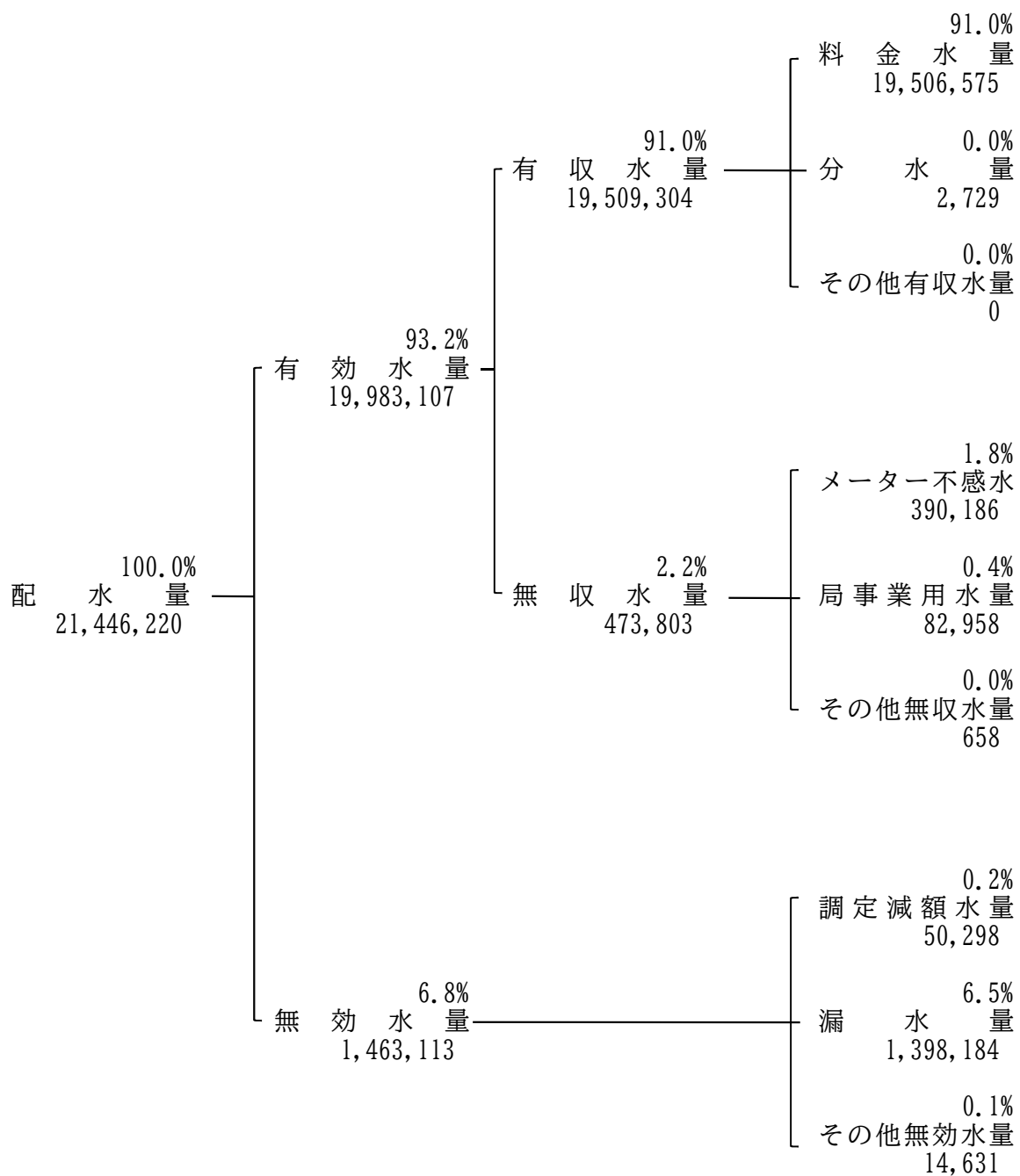
	令和5年3月31日現在	令和6年3月31日現在
給水区域内人口	181,737人	180,237人
給水人口	180,597人	179,128人
普及率	99.4%	99.4%
給水戸数	77,827戸	78,260戸

人口と普及率の推移



(2) 配水量等内訳

令和6年3月31日現在（単位 m³）



一日最大配水量	66,485
一日最小配水量	51,947
一日平均配水量	58,596
有収率	91.0%

2 事業の概況

- (1) 沿 革
- (2) 事業のあゆみ
- (3) 事業の推移
- (4) 令和5年度事業報告



パッキン☆マン®

(1) 沿 革

創設事業（大正 11 年～昭和 28 年）

米子市の水道は、大正 11 年に上水道布設のため調査を開始し、日野川堤内車尾地区の伏流水を水源として大正 13 年 6 月に当時の米子町が国の認可を受け、大正 15 年 4 月に一般給水を始めました。

上水道が完成した翌年の昭和 2 年 4 月に米子町から米子市へと市政が施行され、昭和 29 年 4 月には地方公営企業法の適用を受け公営企業として米子市水道局が発足しました。

創設当時の給水人口は約 9,000 人でしたが、近隣村との合併による人口増や給水区域の拡大、産業の隆盛、生活様式の近代化などで水の需要は漸増したため、創設から第 3 期拡張事業にわたって車尾水源地築造、配水・送水管布設などの拡張事業を行いました。

◇第 4 期拡張事業から第 6 期拡張事業（昭和 31 年開始～昭和 59 年完了）

水需要は、生活水準の向上や産業発展などの影響によりさらに高まり、水源拡張事業は尽きることなく継続されました。この間、事業計画の主要部をなしたのは車尾、戸上水源地を始めとして日下、河岡、日吉津の各水源地の取水井の開発であり、これらは現在の米子市水道局の取水・給水システムの基礎を築きました。

また、昭和 33 年に美保軍用水道施設の無償貸与を受け、同年 8 月、給水についての協定を境港市と締結し、同市域の配水管整備を行い、翌 34 年 4 月から給水を開始しました。

さらに、昭和 57 年 4 月には日吉津村を給水区域に編入し、米子市、境港市及び日吉津村の 2 市 1 村を給水区域とする水道となり、給水人口は約 168,000 人となりました。

◇第 7 期拡張事業（昭和 57 年開始～平成 24 年完了）

当時、車尾水源地及び戸上水源地の取水能力低下の兆しが見える一方で、水需要は右肩上がりが見込まれる中、今後さらなる取水量の増加を求めるべきという専門委員会での見解が示されました。そこで昭和 57 年から着手した第 7 期拡張事業では、良質な原水を求めて一級河川日野川本流の伏流水の取水を計画し、8 年にわたる国との折衝の末、水利使用許可を得ることができました。そのことにより日野川堤外地に集水埋管を布設し、平成 12 年 6 月から取水を開始しています。

平成 12 年 10 月 6 日午後 1 時 30 分、米子市南方約 17 km を震源とするマグニチュード 7.3、震度 6 強の鳥取県西部地震が発生しました。給水区域の一部は液状化現象により多数管破損が発生しましたが、災害時における応援協定により各方面から多数の支援を受け、迅速な復旧を図ることができました。これをきっかけに、防災計画マニュアルを策定し、危機管理体制の強化を図りました。

平成 17 年 3 月 31 日、市町村合併に伴う事業統合により淀江町と合併し、新たな米子市が誕生しました。それに伴い給水区域も拡大し、計画給水人口 196,000 人、計画給水量 107,700 m³とした事業変更認可を同年 3 月に取得しました。

水道事業創設以来 90 年余り経過しましたが、その間に給水区域の拡大や人口の増加、生活水準の向上や産業の発展に伴い 7 期に及ぶ水源地の新設や配管網の整備など拡張事業を重ねてきました。

◇その他の事業展開

平成 24 年から着手した配水池設置事業は、平成 28 年 10 月から南部配水池（容量 1,800 m³）、同年 11 月から中央配水池（容量 16,000 m³）の供用を開始したことで事業を完了しました。

また、長年懸案事項であった福井水源地の老朽化に伴う代替水源の調査を淀江地区の上流部で行ってきましたが、既存の西尾原水源地の隣接地に有望な水源を見つけることができ、平成 29 年 5 月に西尾原水源地深井戸 No.2 取水井が完成しました（事業変更）。

平成 29 年 6 月に完成した中央送水ポンプ場（鉄筋造地下 1 階、地上 2 階建て）は、先の配水池設置事業に付随して行われ、観音寺山配水池及び戸上水源地経由で中央配水池に送水する施設として建設されました。

さらに、耐震性に課題を抱えていた旧庁舎（昭和 46 年建設）から新庁舎が平成 29 年 7 月に完成し、自然エネルギーを活用した省エネ型庁舎及び災害時の防災拠点として広く役割を果たすべく生まれ変わりました。

日野川の伏流水を水源としている福市水源地では、数年前より水質の不安定が見受けられ、安定的な取水を確保するための紫外線照射装置を設置する方針が固まり、平成 30 年 3 月から本格稼働しています。

令和 3 年 11 月より供用を開始した車尾水源地調整池（容量 3,300 m³）は、施設の適正化を図ることを目的とし、2 池ある調整池を 1 池に統合及びダウンサイジングすべく建設されました。

令和 4 年 4 月からは、米子市工業用水道事業取水施設を転用し、石州府水源開発事業に着手しています。

今後の水需要は、人口の減少や大口使用者の地下水利利用、節水機器の普及による使用量の減少を見据えて、施設規模の適正化や事業運営の効率化を目指し、平成 24 年 3 月には創設以来初となる計画給水人口及び給水量の減少を含む事業変更の認可を受け、令和 5 年 8 月時点での認可は計画給水人口 180,100 人、計画給水量は日量 68,500 m³としています。

(2) 事業のあゆみ

大正11年 4月 (1922)	水道布設の調査研究に着手
12年 6月 (1923)	町議会の議決を経て起工認可及び起債許可を申請
13年 6月 (1924)	事業認可
9月	水道布設工事に一部着手
14年 3月 (1925)	起工式挙行
15年 2月 (1926)	試験給水
4月	一般給水開始
11月	しゅん工式挙行
昭和 2年 4月 (1927)	市制施行
3年11月 (1928)	錦公園に唐金鑄造鯉の噴水を設置（市制記念事業）
10年 4月 (1935)	給水普及率56%達成
11年11月 (1936)	水道創設10周年記念式挙行
12年 8月 (1937)	米子市上水道誌発行（10周年記念）
15年 5月 (1940)	水源拡張工事計画（第3号取水井）
16年11月 (1941)	創設15周年記念式挙行、水神社建立
19年 4月 (1944)	料金改定
5月	車尾水源地に第3号取水井を新設
21年 2月 (1946)	料金改定
〃	第14回日本水道協会中国四国支部総会を開催
7月	料金改定
11月	創設20周年記念式挙行
12月	料金改定
22年 4月 (1947)	料金改定
8月	第1期拡張事業に着手
〃	料金改定
12月	料金改定、量水器不足のため一般家庭用を放任制給水とする
23年 2月 (1948)	車尾水源地に第4号取水井を新設
8月	料金改定
〃	第1期拡張事業認可
12月	料金改定
24年 8月 (1949)	料金改定
11月	直送配水管布設工事（車尾水源～博労町）完成
12月	水道料金の納付制を廃止し、集金制を実施
25年 3月 (1950)	第1期拡張事業完成
4月	補助水源として戸上駐留軍水源地の使用許可
〃	計量制復活に着手
26年 3月 (1951)	計量制実施
7月	第2期拡張事業認可
11月	日本発送電旧社屋を買収、水道庁舎とする（旧庁舎）
〃	創設25周年記念式挙行
12月	第2期拡張事業に着手
〃	料金改定
27年12月 (1952)	第2期拡張事業完成
28年 6月 (1953)	第3期拡張事業に着手
11月	第3期拡張事業認可
29年 4月 (1954)	米子市水道局発足（地方公営企業法適用）
8月	第3期拡張事業完成
30年10月 (1955)	料金改定
31年 3月 (1956)	第4期拡張事業認可
9月	成実、福生、福米、両三柳、長砂に配水管を延長
11月	創設30周年記念式挙行

昭和32年 4 月 (1957)	春日、陰田、住吉方面に配水管を延長
〃	第4期拡張事業に着手
33年 2 月 (1958)	米軍専用の美保軍用水道返還、大蔵省から管理運営を受託
4 月	美保軍用水道施設の無償貸付を受ける
〃	美保水道協議会結成
〃	第4期拡張事業第1次変更認可（境港市を含む）
8 月	美保水道拡張工事起工式、境港市と給水協定締結
34年 1 月 (1959)	和田、大篠津、大崎、葭津、境港市佐斐神、小篠津、高松地区に配水管を布設 （33年9月着工）
〃	鉄筋コンクリート建ポンプ室を新設（美保ポンプ場）
4 月	境港市域通水記念式、境港市域給水開始
〃	境港営業所を開設
6 月	巖地区、境港旧市内に配水管を布設
35年12月 (1960)	第4期拡張事業一部変更（境港市外江町、渡町地区）の認可
〃	日吉津村と分水契約締結
36年 3 月 (1961)	両三柳の一部、河崎、彦名の一部、旗ヶ崎、夜見、富益地区に配水管を布設 （34年10月着工）
10月	料金改定
12月	春日、福市、尚徳（兼久）、成実（日原）地区に配水管を布設（1月着工）
〃	五千石、尚徳地区の配水管布設、全市域の給水完了
〃	第5期拡張事業認可
37年 4 月 (1962)	第5期拡張事業に着手
38年 1 月 (1963)	凍結災害発生（修繕件数約30,000件）
3 月	第4期拡張事業完成
7 月	旧美保軍用水道施設を国から無償譲与
40年 3 月 (1965)	第5期拡張事業変更認可
4 月	料金改定
41年11月 (1966)	創設40周年記念式挙行
〃	「米子の水道」発行（40周年記念誌）
43年 2 月 (1968)	第6期拡張事業認可
3 月	第5期拡張事業完成
6 月	第6期拡張事業に着手
44年 3 月 (1969)	車尾水源地第1調整池（容量5,000m ³ ）完成
45年 3 月 (1970)	車尾水源地ポンプ場完成
46年 4 月 (1971)	局庁舎完成（車尾地内）、小型電算機導入
47年 1 月 (1972)	料金改定
48年 1 月 (1973)	第6期拡張事業第1次変更認可
6 月	隔月検針、隔月集金制実施
7 月	渇水対策本部設置（7/20～9/1）
〃	松江市に応援給水（5,870m ³ を国鉄タンク車により輸送）
9 月	伯仙地区簡易水道区域を給水区域に統合
49年 1 月 (1974)	第6期拡張事業第2次変更認可
4 月	加入者納付金制度採用
7 月	第6期拡張事業第3次変更認可
8 月	車尾水源地第2調整池（容量5,000m ³ ）完成
50年 7 月 (1975)	料金改定（口径別増増料金制度採用、9月1日以後計量分から適用）
〃	節水要請（7/24～8/11）
51年 5 月 (1976)	第45回日本水道協会中国四国支部総会を開催
11月	創設50周年記念式挙行
52年 2 月 (1977)	凍結災害及び渇水対策本部設置（2/19～2/29 修繕受付件数3,360件）
53年 7 月 (1978)	渇水対策本部設置（7/25～8/9）
54年 3 月 (1979)	米子市水道五十年史発行

昭和54年 3月 (1979)	第6期拡張事業第4次変更認可
6月	口座振替制度実施
7月	節水要請 (8/3～9/1)
55年 6月 (1980)	料金改定 (8月1日以後計量分から適用、改定率30.3%)
〃	加入者納付金改定 (改定率30%)
9月	日吉津村と取水協定締結 (9/5)
56年 2月 (1981)	凍結災害対策本部設置 (2/27～3/25 修繕受付件数3,375件)
3月	日下水源地完成 (伯仙地区に給水)
〃	第6期拡張事業第5次変更認可
57年 4月 (1982)	境港市料金の付加加算金制度廃止
〃	日吉津村を給水区域に編入
〃	日吉津水道協議会発足
〃	第7期拡張事業に着手 (賀祥ダムに参画)
6月	河岡水源地完成 (春日及び巖地区に給水)
〃	日吉津水源地完成 (日吉津村及び巖地区の一部に給水)
7月	節水要請 (大口需要家7/14～8/10)
11月	料金改定 (58年1月1日以後計量分から適用、改定率31.34%)
〃	加入者納付金改定 (改定率30%)
58年 3月 (1983)	第7期拡張事業認可
59年 2月 (1984)	第6期拡張事業完成
〃	凍結災害対策本部設置 (2/9～2/20 修繕受付件数901件)
3月	賀祥ダム水利使用権 (貯留権) 許可
60年 1月 (1985)	凍結災害発生 (1/14～1/20 修繕受付件数370件)
3月	戸上水源地調整池 (容量5,000m ³) 2池及び送、配水施設完成 (7月24日稼働)
4月	厚生省「おいしい水研究会」で全国32市の中に選ばれる
61年 1月 (1986)	凍結災害発生 (1/6～1/18 修繕受付件数179件)
5月	第7期拡張事業第1次変更認可
6月	料金改定 (8月1日以後計量分から適用、改定率27.06%)
62年 3月 (1987)	水浜水源地完成 (5月20日稼働)
11月	国道9号バイパス日野川橋新設工事に伴い戸上水源地新4号井新設
〃	米子市水道記念館開館
12月	第7期拡張事業第2次変更認可
63年 5月 (1988)	二本木水源地完成 (7月2日稼働)
平成元年 3月 (1989)	戸上水源地調整池 (容量8,500m ³) 完成 (5月2日稼働)
〃	賀祥ダム完成 (共同工事費負担割合 県63.9%、市36.1%)
4月	料金改定 (消費税3%相当分、5月1日以後使用、6月1日以後計量分から適用)
2年 1月 (1990)	戸上水源地調整池 (容量8,500m ³) 完成 (1月31日稼働)
〃	凍結災害発生 (1/25～1/28 修繕受付件数223件)
2月	料金改定 (3月1日以後使用、4月1日以後計量分から適用、改定率16.23%)
3年 2月 (1991)	凍結災害発生 (2/22～2/27 修繕受付件数513件)
4年 5月 (1992)	第61回日本水道協会中国四国地方支部総会を開催
12月	吉谷団地給水開始 (西伯町からの受水方式廃止)
5年 3月 (1993)	賀祥ダム水利使用権 (貯留権) 更新許可
4月	3階直結給水実施
11月	境港営業所新庁舎完成
6年 2月 (1994)	料金改定 (3月1日以後使用、4月1日以後計量分から適用、改定率14.61%)
7月	高温少雨の異常気象による渇水対策 (7/18～9/5)
8月	西郷町渇水 応援給水 (救援水479m ³ を保安庁巡視船等で輸送)
7年 1月 (1995)	阪神・淡路大震災 応援給水 (1/19～1/24) 水道施設復旧支援 (3/13～3/31)
3月	水質検査室完成
〃	水利使用許可 (日野川取水)
〃	第7期拡張事業第3次変更認可

平成7年8月(1995)	給水車購入(容量2,000L)
8年2月(1996)	松江市・鳥取市と「山陰三市水道局災害相互援助に関する協定」を締結
3月	第7期拡張事業第4次変更認可
9年1月(1997)	凍結災害対策本部設置(1/22～1/23 修繕受付件数432件)
2月	ハンディーターミナル検針導入
4月	料金改定(消費税5%変更分、5月1日以後使用、6月1日以後計量分から適用)
10年2月(1998)	米子市水道記念館が鳥取県建物100選に選ばれる
3月	日野川伏流水取水に伴う集水埋管及び導水管布設工事完成(8年11月着工)
11年1月(1999)	水源かん養林(日南町新屋字野組地区の山林177haの84%)購入 ※R6.3.31現在 は99%を購入済
3月	戸上水源地の塩素注入方法変更(液化ガスから次亜塩素酸ナトリウム)
//	福市ポンプ場完成
11月	第7期拡張事業第5次変更認可
12年3月(2000)	車尾水源地の塩素注入方法変更(液化ガスから次亜塩素酸ナトリウム)
6月	日野川伏流水取水開始(2日 完成通水式)
10月	鳥取県西部地震(マグニチュード7.3)
13年1月(2001)	凍結災害発生(1/15～1/18 修繕受付件数266件)
2月	米子管工事業協同組合と「災害時における水道施設復旧援助に関する協定」を締結
3月	給水車購入(容量2,000L)
8月	米子市水道記念館が国の登録文化財に指定される
11月	鳥取県西部地区14市町村、鳥取県企業局及び鳥取県管工事業協会西部支部の三者間 で「災害時における水道及び工業用水道の応急対策業務等に関する協定」を締結
14年4月(2002)	水道料金と下水道使用料の納入一元化(米子地区)
15年1月(2003)	凍結災害発生(1/30～2/4 修繕受付件数1,771件)
2月	第7期拡張事業第6次変更認可
4月	水道メーター検針委託開始(一部地域)
6月	車尾水源地深井戸2号取水井完成
16年1月(2004)	凍結災害発生(1/22～1/27 修繕受付件数876件)
6月	ペットボトル水「よなごの水」を製造
17年3月(2005)	第7期拡張事業合併に伴う変更
//	旧米子市と旧淀江町が新設合併「米子市」誕生(3月31日)
6月	第56回全国水道研究発表会を開催
11月	「よなごの水」販売開始
12月	米子市水道事業審議会設置
18年6月(2006)	なっとく水道ハウス設置
19年4月(2007)	中・高層階直結増圧給水開始
5月	第7期拡張事業第7次変更認可
//	災害救援ベンダー調印式
6月	二本木配水区を河岡配水区に編入
9月	米子市水道事業基本計画策定
20年3月(2008)	米子市水道ビジョン策定
8月	車尾水源地深井戸3号取水井完成
//	日野川流域憲章制定
12月	日吉津村域を中央・福井配水区に編入、日吉津水源地運転休止
21年3月(2009)	米子市水道80年史発行
7月	山口市大雨災害 給水支援(7/22～28)
22年1月(2010)	稲吉を高井谷配水区に変更
3月	境港配水区を中央配水区に統合
23年1月(2011)	凍結災害発生(1/16～18 修繕受付件数152件 1/31～2/1 修繕受付件数145件)
3月	東日本大震災 給水支援(3/14～23) 避難所運営等応援職員派遣(3/30～8/25)
//	大山山麓西部域の水資源に関する報告書完成
24年3月(2012)	第7期拡張事業完成
//	事業変更認可(取水地点及び浄水方法変更)

平成24年 3月 (2012)	河岡水源地深井戸取水井完成
6月	P Rキャラクター「パッキン☆マン」誕生
25年 3月 (2013)	中央・南部配水区水質遠方監視装置設置完了（平成21年度開始）
4月	配水池設置事業に着手
10月	コンビニ収納導入
26年 4月 (2014)	料金改定（消費税8%変更分、5月1日以後使用、6月1日以後計量分から適用）
9月	水道局・米子管工事業協同組合合同防災訓練
27年 4月 (2015)	庁舎建設事業着手 「実施設計・造成工事他」
7月	配水池設置事業法勝寺川水管橋完成「ステンレス製逆三角トラス補剛形式 延長L=85.0m 中央送水管800A 南部送水管400A 南部配水管400A」
28年 1月 (2016)	凍結災害発生（1/24～2/8 修繕受付件数 1,201件）
3月	事業変更認可（取水地点及び浄水方法変更）
4月	熊本地震 応援給水（4/21～4/29） 水道施設復旧支援（4/27～5/6）
7月	第85回日本水道協会中国四国地方支部総会を開催
10月	南部配水池（容量1,800m ³ ）供用開始
〃	鳥取県中部地震 応援給水（10/21～10/24） 水道施設復旧支援（10/23～10/25）
11月	中央配水池（容量16,000m ³ ）供用開始
29年 5月 (2017)	西尾原水源地深井戸No.2取水井完成
6月	中央送水ポンプ場完成
7月	新庁舎完成移転（車尾地内）
30年 1月 (2018)	凍結災害発生（1/24～1/29 修繕受付件数 97件）
2月	凍結災害発生（2/5～2/12 修繕受付件数 348件）
3月	紫外線照射水処理施設完成（福市伏流水）
〃	米子市水道事業基本計画（米子市水道ビジョン）策定
7月	西日本豪雨災害 給水支援（7/7～7/8） 日野町・智頭町
〃	〃 給水支援（7/8～7/28） 岡山県新見市
〃	〃 水道施設復旧支援（7/14～7/22） 広島県江田島市
11月	日本水道協会全国地震等緊急時訓練参加 静岡市（11/5～11/8）
令和元年 5月 (2019)	日野川流域水利用協議会の決定により、福市取水の取水制限（5/31～7/26）
6月	戸上水源地深井戸No.4取水井更新工事完成
10月	料金改定（消費税10%変更分、11月1日以後使用、12月1日以後計量分から適用）
2年 3月 (2020)	戸上水源地深井戸No.2取水井更新工事完成
6月	車尾水源地調整池建設工事開始
3年 1月 (2021)	凍結災害発生（1/8～1/20 修繕受付件数 608件）
3月	戸上水源地消石灰注入水処理停止
11月	車尾水源地調整池（容量3,300m ³ ）供用開始
4年 1月 (2022)	戸上水源地深井戸No.5取水井更新工事完成
4月	石州府水源開発事業着手（米子市工業用水事業取水施設を転用）
11月	事業変更認可（取水地点の変更）石州府水源の追加
12月	鳥取県西部域の水道技術等に関する連携協定締結（大山町・伯耆町・南部町・江府町・日野町・日南町）
5年 4月 (2023)	水質検査広域受託一部開始（大山町、伯耆町、南部町）
8月	事業変更認可（浄水方法の変更）日下水源地
10月	広域連携による合同防災訓練（鳥取県西部域6町、安来市、倉吉市）
6年 1月 (2024)	令和6年能登半島地震 水道施設復旧支援（1/6～1/10）石川県志賀町
2月	〃 給水支援（2/5～2/14）石川県穴水町
3月	〃 水道施設復旧支援（3/20～3/26）石川県輪島市
〃	米子市水道局境港営業所 閉所

(3) 事業の推移

名 称	認可(届出) 年 月 日	認可(届出) 番 号	起工年月	竣工年月	給水開始 年 月	事業費 (千円)	計 画		
							給水人口	一人一日 最大給水量	一日最大 給水量
創 設	大正 13. 6. 11	内務省鳥衛 3	大正 13. 9	大正 15. 3	大正 15. 4	700	33,000 ^人	100 ^L	3,300 ^m
第1期拡張	昭和 23. 8. 4	厚生省鳥衛 3	昭和 22. 8	昭和 25. 3	昭和 24. 5	8,500	45,000	220	9,900
第2期拡張	26. 7. 11	〃 65	26. 12	27. 12	26. 3	16,000	45,000	220	9,900
第3期拡張	28. 11. 12	〃 261	28. 6	29. 8	28. 7	20,000	50,000	250	12,500
第4期拡張	31. 3. 30	〃 331	32. 4	36. 3	34. 4	95,260	75,000	300	22,500
〃 (変更)	33. 4. 16	〃 316	33. 6	36. 3	34. 4	163,080	103,000	287	29,600
〃 (変更)	35. 12. 21	〃 877	36. 4	38. 3	34. 4	198,000	109,000	272	29,600
第5期拡張	36. 12. 4	〃 120	37. 4	43. 3	37. 1	138,000	125,000	300	37,500
〃 (変更)	40. 3. 1	厚生省環 141	40. 4	43. 3	37. 1	305,282	125,000	350	43,750
第6期拡張	43. 2. 20	〃 88	43. 6	53. 3	48. 8	760,000	190,000	500	95,000
〃 (1次変更)	48. 1. 5	〃 1	48. 4	50. 3	48. 8	950,000	190,000	500	95,000
〃 (2次変更)	49. 1. 10	〃 7	49. 4	51. 3	48. 8	1,316,000	190,000	500	95,000
〃 (3次変更)	49. 7. 1	県指令受衛 43	49. 8	51. 3	48. 8	1,316,000	190,000	500	95,000
〃 (4次変更)	54. 3. 22	厚生省環 181	54. 4	57. 3	57. 4	3,187,000	162,400	523	85,470
〃 (5次変更)	56. 3. 31	厚生省環衛 253	55. 4	58. 3	58. 4	4,354,500	168,200	523	88,000
第7期拡張	58. 3. 30	厚生省環 165	57. 4	68. 3	59. 4	12,364,000	187,600	541	101,500
〃 (1次変更)	61. 5. 20	厚生省生衛 356	57. 4	70. 3	65. 4	15,903,000	185,000	550	101,700
事業費変更				70. 3	65. 4	16,372,300	185,000	550	101,700
〃 (2次変更)	62. 12. 15	県指令受衛 44-5	57. 4	70. 3	65. 4	16,372,300	185,000	550	101,700
〃 〃 (変更)	63. 12. 21	厚生省協議		平成 8. 3	平成 8. 3	16,349,832	185,000	550	101,700
〃 〃 (変更)	平成 5. 3. 24	〃		10. 3	10. 3	16,349,832	185,000	550	101,700
〃 (3次変更)	7. 3. 31	県指令生衛 371	平成 7. 4	12. 3	10. 3	16,349,832	185,000	550	101,700
〃 (4次変更)	8. 3. 27	県指令環 7-17	7. 4	12. 3	12. 3	16,349,832	185,000	550	101,700
〃 (5次変更)	11. 11. 16	厚生省収生衛 1121	7. 4	12. 3	12. 4	16,349,832	185,000	550	101,700
〃 (6次変更)	15. 2. 10	県令環1 第899	15. 2	15. 6	15. 6	16,349,832	185,000	550	101,700
〃 (届出)	17. 3. 31	健水収 第0330011	15. 2	17. 3	17. 3	16,349,832	196,000	550	107,700
〃 (7次変更)	19. 5. 1	県指令 第19625	19. 7	20. 10	20. 10	16,349,832	196,000	550	107,700
事業変更	24. 3. 30	県指令 第207959	23. 7	24. 3	24. 6	95,068	187,000	450	83,300
〃	28. 3. 1	県指令 第178584	28. 6	29. 3	29. 3	10,262,109	186,400	400	74,500
〃	29. 3. 30	県指令 第195324	29. 7	30. 3	30. 3	10,460,804	186,400	400	74,500
〃	令和 4. 11. 17	県指令 第181215	令和 4. 11	令和 6. 7	令和 6. 8	76,466	186,400	400	74,500
〃	5. 8. 28	健生水収 0913号第2	5. 11	7. 3	7. 3	266,000	180,100	380	68,500

主 要 事 業	設 置 場 所
水源地築造（取水井 2 池、ポンプ井、ポンプ室、水源公舎）、塩素注入室、配水池築造 送水管・配水管布設	車尾水源地、観音寺山配水池 市 内
取水井改造（φ800mm有孔コンクリート管埋設）、送水ポンプ増強 直送配水管新設	車尾水源地 市 内
取水井改造（井底掘下げ及びφ800mm有孔コンクリート管埋設） 配水管布設（祇園町方面他）	車尾水源地 市 内
配水管布設（皆生温泉方面他）	市 内
調整池築造 配水池増設 ポンプ室築造 ポンプ場築造（貯水池 2 池、ポンプ井、ポンプ室） 配水管布設（境港市域、米子市弓浜部、五千石、尚徳方面、熊党・蚊屋方面他）	車尾水源地 観音寺山配水池 戸上水源地 美保ポンプ場 米子市及び境港市内
取水井、ポンプ室 2 棟増設 配水管布設（境港市域及び米子市弓浜地域他）	戸上水源地 米子市及び境港市内
取水井、調整池 2 池、ポンプ室増設、配水ポンプ増設 取水井 5 井、ポンプ室 2 棟増設 水源地築造（取水井、配水池 1 池 2 槽） 水源地（取水井、ポンプ井）、配水池 1 池 2 槽築造 水源地築造（取水井、配水池 1 池 2 槽） 配水管布設	車尾水源地 戸上水源地 河岡水源地 日下水源地、日下配水池 日吉津水源地 給水区域内一円
水源地整備（調整池 4 池、送・配水施設、水質検査室、検査機器） 水源地築造（取水井、配水池 1 池 2 槽） 水源地築造（取水井 3 井、ポンプ井） 日野川伏流水取水（賀祥ダム貯留権、日野川水利使用許可、集水埋管・導水管工事） ポンプ室築造 配水管布設 取水井深井戸No. 2	戸上水源地 水浜水源地 二本木水源地 戸上水源地 戸上水源地 給水区域内一円 車尾水源地
市町村合併による旧淀江町水道事業の全部の譲受け （給水区域の拡大・給水人口の増加・給水量の増加等）	福井水源地、西尾原水源地、 稲吉水源地、本宮水源地、 高井谷水源地
取水井深井戸No. 3	車尾水源地
取水地点の変更 浄水方法の変更	河岡水源地 車尾水源地、日吉津水源地
取水地点の変更（取水井深井戸No. 2） 浄水方法の変更 水源の廃止	西尾原水源地 本宮水源地 福井水源地
浄水方法の変更（紫外線照射水処理施設）	福市水源地
取水地点の変更（石州府水源の追加）	石州府水源地
浄水方法の変更（エアレーション設備）	日下水源地

(4) 令和 5 年度事業報告

本年度は、新・水道事業基本計画（2018～2027 年度）に基づき、引き続き管路等の維持管理をはじめとする震災対策を実施しました。

また、持続可能な安定給水を実現するため、各水源地において老朽化した施設の更新及び補強工事を実施しています。

業務量

給水区域である米子市、境港市及び西伯郡日吉津村において、給水戸数 78,260 戸（対前年度比 433 戸増）、給水人口 179,128 人（同 1,469 人減）、配水量 21,446,220 立方メートル（同 394,789 立方メートル減）、給水量 19,509,304 立方メートル（同 299,709 立方メートル減）となりました。有収率は 91.0 パーセントとなり、前年度比 0.3 パーセント増となりました。

建設改良工事

管路整備事業については、基幹管路更新事業として米子市富益町地区において、口径 500 mm の主要管路を 795m 更新しました。その他老朽管更新事業として口径 50～100 mm までの配水管を 1,561m、配水管改良事業及び下水道関連事業として口径 50～300 mm の配水管を 6,830 m 更新しました。また、配管網の強化のため、口径 50～75 mm の配水管を 204m 新設しました。水源施設整備については、戸上水源地整備事業として電気設備更新事業などを実施しました。また、旧工業用水道事業水源地を上水に転用するため、石州府水源地開発事業に着手しました。

財政状況

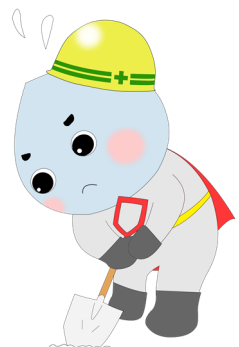
収益的収支（消費税及び地方消費税抜き）について、収入は 32 億 8,930 万円で、前年度と比べ 1,997 万円（0.6%）減となりました。対して支出は 29 億 552 万円で、前年度と比べ 5,418 万円（1.9%）減となりました。この結果、当年度純利益は、3 億 8,378 万円となりました。

資本的収支（消費税及び地方消費税税込み）について、収入は 9 億 8,269 万円で、前年度と比べ 2 億 9,195 万円（42.3%）増となりました。対して支出は 22 億 3,372 万円で、前年度と比べ 2 億 3,039 万円（11.5%）増となりました。この結果、12 億 5,103 万円の不足となりました。不足額については、当年度分消費税及び地方消費税資本的収支調整額 9,043 万円、減価償却費などの当年度分損益勘定留保資金 9 億 2,852 万円、繰越利益剰余金処分額 2 億 277 万円、水源涵養林取得積立金取崩し額 2,931 万円で補てんしています。

今後も引き続き、事業計画に基づき、安定かつ持続可能な水道事業を着実に推進し、基本理念であります「安全な水道・強靱な水道・水道サービスの持続」の実現に向けて、より効率的な運営を念頭に、お客様へのサービスの向上や経営基盤の強化に努めます。

3 施設の概要

- (1) 現有施設
- (2) 配水管等の布設状況
- (3) メーター設置数
- (4) 消火栓設置数



パッキン☆マン®

(1) 現有施設

◆車尾水源地（面積24,448㎡）

所在地	米子市車尾南二丁目8番1号		
取水井	浅井戸第3号（内径5.0m 深さ6.5m）※	計画取水量	0㎡／日
	浅井戸第4号（5.3m×5.7m×5.9m）※	計画取水量	0㎡／日
	深井戸No.2（内径0.6m 深さ85.0m）	計画取水量	3,400㎡／日
	深井戸No.3（内径0.4m 深さ85.8m）	計画取水量	7,400㎡／日
集水管	浅井戸第3号 有孔コンクリート管（内径0.8m 延長6.0m）※ 浅井戸第4号 有孔コンクリート管（内径0.8m 延長100.0m）※		
調整池	ステンレス製（20.0m×40.0m×5.1m） HWL 12.3m LWL 8.1m 容量 3,300 ㎡		
取水ポンプ	浅井戸第3号 15kW電動機直結200mm渦巻ポンプ	1台 ※	300㎡／時
	浅井戸第4号 15kW電動機直結200mm渦巻ポンプ	1台 ※	300㎡／時
	深井戸No.2 18.5kW150mm水中モーターポンプ	1台	142㎡／時
	深井戸No.3 37kW200mm水中モーターポンプ	1台	308㎡／時
中央送水場	鉄筋コンクリート造り 231.9㎡ 90kW電動機直結200mm渦巻ポンプ	1棟 3台（順次2台運転） 454.5㎡／時×2=909㎡／時	
非常用発電機	725kVA 6,600V 3相	1台（ディーゼル機関910PS直結）	

※ 浅井戸第3号及び浅井戸第4号は予備水源

◆観音寺山配水池（面積13,818㎡）

所在地	米子市長砂町352番地		
配水池	RC製（30.0m×15.0m×5.15m）	1池	貯水量 2,300㎡
	RC製（24.0m×17.0m×3.7m）	1池	貯水量 1,500㎡
	HWL 58.5m LWL 55.0m		

◆戸上水源地（面積98,771m²）

所 在 地	米子市福市1047番地1		
取 水 井	浅井戸第3号（内径6.0m 深さ10.0m）	計画取水量	4,300m ³ /日
	浅井戸第4号（内径6.0m 深さ17.0m）	計画取水量	3,200m ³ /日
	浅井戸第5号（内径6.0m 深さ13.3m）	計画取水量	2,700m ³ /日
	浅井戸第6号（内径6.0m 深さ13.8m）	計画取水量	5,900m ³ /日
	浅井戸第7号（内径6.0m 深さ14.6m）	計画取水量	5,400m ³ /日
	浅井戸第8号（内径6.0m 深さ14.6m）	計画取水量	5,400m ³ /日
	浅井戸第9号（内径6.0m 深さ14.6m）	計画取水量	4,600m ³ /日
	浅井戸第10号（内径6.0m 深さ13.7m）	計画取水量	2,800m ³ /日
	深井戸No.1（内径0.3m 深さ27.0m）	計画取水量	2,800m ³ /日
	深井戸No.2（内径0.4m 深さ35.0m）	計画取水量	2,700m ³ /日
	深井戸No.3（内径0.4m 深さ31.0m）	計画取水量	2,800m ³ /日
	深井戸No.4（内径0.4m 深さ33.0m）	計画取水量	2,800m ³ /日
	深井戸No.5（内径0.4m 深さ23.0m）	計画取水量	3,900m ³ /日
管 理 棟	鉄筋コンクリート造り 1,802m ²	1 棟	
ポ ン プ 井	9.2m×12.0m×5.0m 1池(2槽) HWL 16.6m LWL 11.6m	容量	500m ³ ×2=1,000m ³
調 整 池	P C製（内径36.0m 有効水深5.0m） 2池	容量	5,000m ³ ×2=10,000m ³
	P C製（内径46.6m 有効水深5.0m） 2池	容量	8,500m ³ ×2=17,000m ³
取 水 ポ ン プ	浅井戸第3号 15kW150mm水中モーターポンプ	1台	179m ³ /時
	浅井戸第4号 11kW125mm水中モーターポンプ	1台	133m ³ /時
	浅井戸第5号 11kW125mm水中モーターポンプ	1台	113m ³ /時
	浅井戸第6号 22kW200mm水中モーターポンプ	1台	245m ³ /時
	浅井戸第7号 18.5kW150mm水中モーターポンプ	1台	225m ³ /時
	浅井戸第8号 22kW200mm水中モーターポンプ	1台	225m ³ /時
	浅井戸第9号 15kW150mm水中モーターポンプ	1台	192m ³ /時
	浅井戸第10号 11kW125mm水中モーターポンプ	1台	117m ³ /時
	深井戸No.1 15kW125mm水中モーターポンプ	1台	117m ³ /時
	深井戸No.2 11kW100mm水中モーターポンプ	1台	113m ³ /時
	深井戸No.3 15kW125mm水中モーターポンプ	1台	117m ³ /時
	深井戸No.4 15kW125mm水中モーターポンプ	1台	117m ³ /時
	深井戸No.5 18.5kW150mm水中モーターポンプ	1台	163m ³ /時
送 水 ポ ン プ	200kW電動機直結200mm渦巻ポンプ	4台（順次3台運転）	1,000m ³ /時×3=3,000m ³ /時
	75kW電動機直結150mm渦巻ポンプ	3台（順次2台運転）	250m ³ /時×2=500m ³ /時
非常用発電機	1,500kVA 6,600V 3相	1台（ディーゼル機関1,508kW直結）	
紫外線照射設備	処理水量		5,600～11,000 m ³ /日

◆中央・南部配水池（面積48,697㎡）

所 在 地	米子市長砂町 1 0 1 9 番地 1		
中 央 配 水 池	ステンレス製（46.0m×12.5m×7.0m×2槽）	1 池（4 槽）	貯水量 16,000㎥
	ステンレス製（41.0m×14.0m×7.0m×2槽） HWL 53.4m L W L 46.4m		
南 部 配 水 池	ステンレス製（13.0m×10.0m×7.0m×2槽）	1 池（2 槽）	貯水量 1,800㎥
	HWL 76.0m L W L 69.0m		

◆福市水源地（面積897㎡）

所 在 地	米子市福市 1 2 8 5 番地 2		
集 水 埋 管	ステンレス製スクリーン管（内径1.0m 延長187.0m） コンクリート管（内径1.50m 延長314.0m）		
取水ポンプ井	8.2m×4.7m×12.8m		
取 水 ポ ン プ	22 k W250mm水中モーターポンプ	3 台（順次 2 台運転） 470㎥／時×2=940㎥／時	

◆日下水源地（面積1,015㎡）

所 在 地	米子市日下 1 7 0 0 番地		
取 水 井	深井戸（内径0.6m 深さ85.0m）	計画取水量	1,700㎥／日
取 水 ポ ン プ	7.5 k W100mm水中モーターポンプ	1 台	67.8㎥／時
ポ ン プ 井	5.0m×11.0m×4.0m	1 池	容量 220㎥
送 水 ポ ン プ	30 k W100mm多段ポンプ	3 台（順次 2 台運転） 90㎥／時×2=180㎥／時	
非常用発電機	150kVA 220V 3相	1 台（ディーゼル機関162kW直結）	

◆日下配水池（面積2,699㎡）

所 在 地	米子市日下 8 番地 2		
配 水 池	R C 製（7.5m×13.0m×4.0m） HWL 98.5m L W L 94.5m	1 池（2 槽）	貯水量 780㎥

◆河岡水源地（面積3,008㎡）

所 在 地	米子市河岡 1 1 3 2 番地		
取 水 井	深井戸（内径0.5m 深さ60.0m）	計画取水量	1,500㎥／日
取 水 ポ ン プ	7.5 k W100mm水中モーターポンプ	1 台	97.8㎥／時
ポ ン プ 井	17.5m×8.0m×4.0m HWL 25.2m L W L 21.2m	1 池（2 槽）	貯水量 1,000㎥
配 水 ポ ン プ	11 k W65mm渦巻ポンプ	3 台（順次 2 台運転） 46.8㎥／時×2=93.6㎥／時	
非常用発電機	75kVA 220V 3相	1 台（ディーゼル機関110PS直結）	

◆日吉津水源地（面積3,699㎡）

所在地	西伯郡日吉津村日吉津586番地1		
取水井	浅井戸（内径1.0m 深さ23.0m）※	計画取水量	0㎡／日
取水ポンプ	15kW200mm水中モーターポンプ ※	1台	300㎡／時
ブローア	45kW遊離炭酸除去用	2台（交互運転）	
ポンプ井	19.5m×20.0m×4.0m LWL 6.0m	1池（2槽）	貯水量 3,000㎡
配水ポンプ	22kW100mm渦巻ポンプ	3台（順次2台運転）	93.8㎡／時×2=187.6㎡／時
送水ポンプ	22kW100mm渦巻ポンプ	2台（交互運転）	150㎡／時
非常用発電機	75kVA 220V 3相	1台（ディーゼル機関240PS直結）	

※ 予備水源

◆水浜水源地（面積2,975㎡）

所在地	米子市水浜399番地1		
取水井	浅井戸（内径1.0m 深さ51.2m）	計画取水量	4,000㎡／日
取水ポンプ	11kW125mm水中モーターポンプ	1台	118.8㎡／時
曝気塔	φ2,300×4.0m	1基	
ブローア	3.7kW	2台（交互運転）	
ポンプ井	11.4m×15.4m×4.2m HWL 28.4m LWL 24.2m	1池（2槽）	貯水量 1,400㎡
配水ポンプ	5.5kW65mm渦巻ポンプ	2台（交互運転）	49.8㎡／時
送水ポンプ	30kW150mm渦巻ポンプ	2台（交互運転）	250㎡／時
非常用発電機	125kVA 220V 3相	1台（ディーゼル機関170PS直結）	

◆二本木水源地（面積3,595㎡）

所在地	米子市流通町1461番地1		
取水井	深井戸（内径1.0m 深さ31.3m）	3井	計画取水量 5,800㎡／日
取水ポンプ	深井戸No.1 5.5kW100mm水中モーターポンプ		72㎡／時
	深井戸No.2 7.5kW100mm水中モーターポンプ		78㎡／時
	深井戸No.3 7.5kW100mm水中モーターポンプ		72㎡／時
曝気塔	φ2,400×4.0m	1基	
ブローア	3.7kW	2台（交互運転）	
ポンプ井	21.0m×7.4m×4.0m HWL 10.0m LWL 6.0m	1池（2槽）	貯水量 1,200㎡
配水ポンプ	15kW80mm渦巻ポンプ ※休止中	2台（交互運転）	90㎡／時
送水ポンプ	22kW125mm渦巻ポンプ	3台（順次2台運転）	121.2㎡／時×2=242.4㎡／時
非常用発電機	100kVA 220V 3相	1台（ディーゼル機関170PS直結）	

◆福井水源地（面積3,581㎡）

所在地	米子市淀江町福井404番地1		
取水井	浅井戸第2号（内径0.3m 深さ23.0m）	計画取水量	2,264㎡/日
	浅井戸第6-1号（内径0.2m 深さ41.0m）※	計画取水量	0㎡/日
	浅井戸第6-2号（内径0.1m 深さ40.9m）※	計画取水量	0㎡/日
	深井戸No.6-3（内径0.2m 深さ57.4m）	計画取水量	500㎡/日
取水ポンプ	浅井戸第2号 11kW75mm渦巻ポンプ	1台（交互運転）	72㎡/時
	浅井戸第2号 7.5kW100mm渦巻ポンプ	1台（交互運転）	120㎡/時
	浅井戸第6-1号 2.2kW40mm水中モーターポンプ※	1台	12.6㎡/時
	浅井戸第6-2号 1.5kW40mm渦巻ポンプ※	1台	20㎡/時
	深井戸No.6-3 7.5kW65mm渦巻ポンプ	1台	21㎡/時
ポンプ井	6.6m×6.8m×2.2m	1池（2槽）	有効容量 195㎡
送水ポンプ	18.5kW100mm多段ポンプ	4台（順次2台運転）	55.2㎡/時×2=110.4㎡/時
非常用発電機	150kVA 210V 3相	1台（ディーゼル機関120kW直結）	
	（第2水源地）55kVA 210V 3相	1台（ディーゼル機関72PS直結）	

※ 浅井戸第6-1号及び浅井戸第6-2号は予備水源

◆福井配水池（面積2,443㎡）

配水池	PC製（内径21.0m 有効水深6.0m） HWL 62.0m LWL 56.0m	1池	貯水容量 2,070㎡
-----	--	----	-------------

◆西尾原水源地（面積395㎡）

所在地	米子市泉1328番地3、淀江町西尾原宝ヶ瀬2番地14		
取水井	深井戸No.1（内径0.2m 深さ161.1m）	計画取水量	1,340㎡/日
	深井戸No.2（内径0.3m 深さ100.0m）	計画取水量	1,000㎡/日
取水ポンプ	深井戸No.1 18.5kW100mm水中モーターポンプ	1台	72㎡/時
	深井戸No.2 22kW100mm水中モーターポンプ	1台	60㎡/時

◆西尾原配水池（面積1,344㎡）

配水池	PC製（内径18.0m 有効水深6.0m） HWL 103.0m LWL 97.0m	1池	貯水容量 1,500㎡
-----	---	----	-------------

◆稲吉水源地（面積170㎡）

所在地	米子市淀江町稲吉 1 1 6 8 番地 1 1 2 - 3		
取水井	深井戸（内径0.3m 深さ160.0m）※	計画取水量	0㎡／日
取水ポンプ	3.7kW50mm水中モーターポンプ ※	1 台	9㎡／時
受水池	3.4m×2.0m×4.0m	1 池	有効水量 27㎡

※ 予備水源

◆稲吉配水池（面積390㎡）

配水池	R C 製（6.0m×7.1m×3.0m） HWL 68.0m LWL 65.0m	1 池（2 槽）	容量 128㎡
-----	--	----------	---------

※ 休止中

◆稲吉減圧水槽（面積5㎡）

減圧水槽	R C 製（2.0m×1.5m×1.5m）	1 池	容量 5㎡
------	-----------------------	-----	-------

※ 休止中

◆高井谷水源地（面積72㎡）

所在地	米子市淀江町高井谷 2 0 3 番地 5		
取水井	深井戸（内径0.2m 深さ103.0m）	計画取水量	270㎡／日
取水ポンプ	7.5kW50mm水中モーターポンプ	1 台	11.3㎡／時

◆高井谷配水池（面積508㎡）

配水池	R C 製（3.3m×10.7m×2.0m） HWL 88.0m LWL 86.0m	1 池（2 槽）	容量 141㎡
-----	---	----------	---------

◆本宮水源地（面積71㎡）

所在地	米子市淀江町本宮大向 3 2 4 番地 2		
取水井	湧水 取水井（2.0m×4.0m×1.5m）	1 か所	計画取水量 126㎡／日
取水ポンプ	0.75kW32mm水中モーターポンプ	1 台	5.4㎡／時
	1.5kW32mm水中モーターポンプ	1 台	5.4㎡／時

◆本宮配水池（面積229㎡）

所在地	米子市淀江町本宮宇後谷 4 2 5 番地 3		
配水池	R C 製（3.0m×4.0m×2.0m）	1 池	容量 24㎡
	R C 製（3.5m×4.0m×2.0m）	1 池	容量 28㎡
	HWL 139.7m LWL 137.7m		

◆河岡送水ポンプ場（面積136㎡）

所 在 地	米子市河岡 1 0 5 8 番地 1		
送 水 ポ ン プ	15 k W100mm多段ポンプ	2 台（交互運転）	126㎡／時
受 水 槽	6.7m×3.6m×3.0m	2 池（2 槽）	容量 140㎡

◇陰田町加圧ポンプ場（面積58㎡）

加 圧 ポ ン プ	15 k W65mm渦巻ポンプ	2 台（交互運転）	25.2㎡／時
-----------	-----------------	-----------	---------

◇ビラ大山加圧ポンプ場（西尾原水源地内）

加 圧 ポ ン プ	7.5 k W40mm渦巻ポンプ	3 台	15㎡／時×3=45㎡／時
非常用発電機	55KVA 220V 3相	1 台	（ディーゼル機関71PS直結）

(2) 配水管等の布設状況

導・送・配水管【管種別】

(単位 m)

管 種	導 水 管	送 水 管	配 水 管 口径75mm以上	配 水 管 口径50mm以下	計
耐 震 鋳 鉄 管	956.4	2,722.0	152,127.4	0.0	155,805.8
鋳 鉄 管	4,670.0	14,124.3	602,218.0	0.0	621,012.3
耐震ステンレス管 (溶接)	22.5	217.8	777.6	0.0	1,017.9
ス テ ン レ ス 管	0.0	0.0	221.2	24.4	245.6
耐震鋼管（溶接）	34.3	877.7	10,658.9	0.0	11,570.9
鋼 管	13.6	1,757.1	1,644.2	956.6	4,371.5
配水用ポリエチレン管 (HPPE)	313.6	0.0	31,774.1	88,643.0	120,730.7
1種2層ポリエチレン管 (PE)	0.0	0.0	0.0	63,261.3	63,261.3
ビ ニ ー ル 管	15.5	1,630.9	64,526.5	253,848.7	320,021.6
石 綿 管	0.0	0.0	38.0	0.0	38.0
合 計	6,025.9	21,329.8	863,985.9	406,734.0	1,298,075.6
			1,270,719.9		

導・送・配水管【口径別】

導水管延長

(単位 m)

口 径	令和4年度末総延長	増 減	令和5年度末総延長
50mm 以下	81.1	0.0	81.1
75mm	55.6	0.0	55.6
100mm	0.0	0.0	0.0
150mm	295.0	0.0	295.0
200mm	1,396.4	0.0	1,396.4
250mm	52.7	0.0	52.7
300mm	1,266.6	0.0	1,266.6
350mm	0.0	0.0	0.0
400mm	0.0	0.0	0.0
500mm	1,265.1	0.0	1,265.1
600mm	1,103.0	0.0	1,103.0
700mm	310.4	0.0	310.4
1,000mm	200.0	0.0	200.0
1,500mm	0.0	0.0	0.0
合 計	6,025.9	0.0	6,025.9

送水管延長

(単位 m)

口 径	令和4年度末総延長	増 減	令和5年度末総延長
50mm 以下	3,018.0	0.0	3,018.0
75mm	329.7	0.0	329.7
100mm	0.0	0.0	0.0
150mm	17.0	0.0	17.0
200mm	2,029.5	0.0	2,029.5
250mm	3,235.9	0.0	3,235.9
300mm	7,658.4	0.0	7,658.4
350mm	65.0	0.0	65.0
400mm	4,061.7	0.0	4,061.7
500mm	0.0	0.0	0.0
600mm	0.0	0.0	0.0
700mm	0.0	0.0	0.0
800mm	914.6	0.0	914.6
1,000mm	0.0	0.0	0.0
合 計	21,329.8	0.0	21,329.8

配水管延長 ※受贈財産（共同管・給水管寄付採納分）延長含む。

(単位 m)

口 径	令和4年度総延長	増 減	令和5年度総延長
50mm 以下	405,844.6	889.4	406,734.0
75mm	73,930.8	345.3	74,276.1
100mm	382,858.7	△ 65.0	382,793.7
125mm	11.0	0.0	11.0
150mm	207,043.8	316.0	207,359.8
200mm	74,931.0	0.0	74,931.0
250mm	36,629.1	0.0	36,629.1
300mm	24,741.1	188.0	24,929.1
350mm	6,976.7	0.0	6,976.7
400mm	13,765.1	△ 365.0	13,400.1
500mm	21,030.3	795.4	21,825.7
600mm	12,389.4	0.0	12,389.4
800mm	6,827.0	0.0	6,827.0
1,000mm	1,637.2	0.0	1,637.2
合 計	1,268,615.8	2,104.1	1,270,719.9

総 合 計	1,295,971.5	2,104.1	1,298,075.6
-------	-------------	---------	-------------

(3) メーター設置数

(単位 個)

年度	口径 (mm)	13	20	25	40	50	75	100	150	200	合 計
令和 元		77,574	3,586	1,509	919	308	100	28	4	0	84,028
2		77,983	3,633	1,510	924	309	100	28	4	0	84,491
3		78,591	3,728	1,510	924	309	99	28	4	0	85,193
4		79,102	3,810	1,501	931	309	99	28	4	0	85,784
5		79,372	3,856	1,507	933	311	100	27	4	0	86,110
5年 4月		23	△ 3	1	△ 1	0	0	0	0	0	20
5		55	0	2	2	0	0	0	0	0	59
6		18	10	0	2	0	0	0	0	0	30
7		21	0	2	0	0	1	△ 1	0	0	23
8		17	6	△ 1	△ 1	1	0	0	0	0	22
9		30	△ 3	1	0	0	0	0	0	0	28
10		33	△ 1	2	0	1	0	0	0	0	35
11		42	△ 2	△ 2	△ 1	0	0	0	0	0	37
12		20	38	0	△ 1	0	0	0	0	0	57
6年 1		3	0	0	1	0	0	0	0	0	4
2		0	1	1	△ 1	0	0	0	0	0	1
3		8	0	0	2	0	0	0	0	0	10
合 計		270	46	6	2	2	1	△ 1	0	0	326

(4) 消火栓設置数

(単位 基)

年度	区分	地 上 式	地 下 式	合 計
令和 元		440	2,994	3,429
2		440	3,004	3,434
3		441	3,008	3,444
4		441	3,021	3,449
5		436	3,034	3,470

4 給水及び業務の状況

- (1) 指定給水装置工事事業者一覧表
- (2) 配水量及び有収水量
- (3) 給水普及状況
- (4) 口径別使用水量及び料金
- (5) 用途別使用水量及び料金
- (6) 水量区分別使用水量及び料金
- (7) 電力使用量
- (8) 薬品使用量
- (9) 水質検査結果表
- (10) 気象状況
- (11) 修繕工事件数
- (12) 給水装置工事件数
- (13) 漏水調査実施状況



パッキン☆マン®

(1) 指定給水装置工事事業者一覧表

指定番号	事業所の名称	電話番号
1	米子ガス産業 ㈱	33-3431
2	㈱モチダ	27-1651
5	曾我工業㈱	25-1186
6	㈱三和水道工業所	22-4914
10	㈱中電工 米子営業所	33-3771
12	大和設備㈱	0857-29-5541
16	山陰冷暖㈱ 米子営業所	22-7468
17	㈱三徳興産	26-0508
21	㈱大山設備	32-8164
22	大幸設備工業 ㈱	32-9615
24	㈱船原設備工業	24-0807
26	㈱シンセイ	35-6560
27	㈱テック	37-1715
28	㈱ アイシン	29-3222
29	シンセイ技研㈱ 米子営業所	35-5866
30	足立燃料㈱	45-2131
31	㈱車尾設備工業	33-0234
32	㈱橋本工業所	45-3230
33	山陽空調工業㈱ 島根支店	0854-82-3311
34	㈱会見設備	64-2451
36	㈱大丸水機	56-3860
37	浦安工業㈱ 山陰営業所	24-2547
39	㈱モロユ水道	54-2227
41	㈱ウチダレック	33-4748
42	山陰酸素エンジニアリング㈱安来営業所	0854-22-3386
43	㈱アスタス	0854-23-0006
45	㈱はしもと	66-2021
46	㈱向井	29-0830
48	武良設備㈱	45-6536
50	㈱太陽水道工事	0852-22-3204
53	㈱シオテック	27-3683
54	松岡建設㈱	54-3031
60	アクアシステム㈱	0854-22-3538
61	㈱丸福	56-2821
62	山陰水道工業㈱	0852-24-3849
66	㈱アケボノ住設	24-6448
68	㈱山岡建築サービス	28-6245
71	㈱本田工務店	32-2511
72	㈱浜田設備	45-0756
73	㈱寺本商店	42-3056
76	㈱幸大建設	32-2837
77	ネヒラ設備	45-3072
78	㈱ダイワ鋼商	27-5019
80	ケーティー住設㈱	24-5400
83	㈱米設工業	34-3904
85	㈱幸栄設備	45-7706
87	㈱文化企画	0854-23-0534
88	㈱足立水道設備	0858-55-1221
90	サンテックス㈱	37-1230
92	㈱小林設備	26-1038
93	泉空調設備㈱ 安来出張所	0854-23-1508
94	㈱KRS	39-0711
98	㈱藤原建築工務店	62-0954
102	㈱高広工業	26-5881
109	(合)壽山設備	29-5298
111	浜田水道設備	44-6797
112	島根電工㈱ 安来営業所	0854-22-2399
115	㈱みたこ土建	39-7173
117	㈱高見水道	0854-28-6606

指定番号	事業所の名称	電話番号
124	㈱三伸総合設備	34-6443
127	来海設備	26-4375
129	管島工業	39-6639
130	㈱中国ネオ	31-2286
131	渡辺商会	27-4892
133	天満設備	29-2565
134	㈱松本油店	21-0090
142	青木設備	090-9065-0009
144	㈱日南住設	0859-82-0555
145	㈱オンチョウ	0852-22-0330
148	㈱クラシアン	0120-500-500
150	㈱カネサダ設備	0867-44-2657
151	㈱信方水道設備	0858-55-7466
153	㈱山下水道設備	0858-58-3970
155	アイワ設備工業㈱	0858-37-4593
157	㈱田中礼二商店	56-3141
158	㈱松澤組	56-3724
160	㈱徳山商店	42-3438
161	山石産業㈱	42-2051
162	㈱中島工業	62-0908
164	西克	42-3261
165	㈱市村商店	45-0358
169	㈱長谷川電器サービス	27-0110
170	㈱パイプフレンド	22-1324
171	コーワ建設㈱	45-4122
173	㈱協同設備	27-6060
175	大成工業㈱	32-1137
176	㈱戸田油店	42-2748
178	ヤストモ設備	29-1841
185	㈱松東電機	27-4141
186	新開工業	33-2462
187	松本設備	62-7346
190	㈱ホームケア渡部建築	28-8487
192	㈱伯水工務店	0854-37-0620
193	水道屋あきさと	21-3939
197	㈱いづはら	24-0568
199	㈱ハッピーガスフォーラム	33-1901
200	㈱ミテック	26-5200
202	㈱藤井水道工務店	0854-22-2462
203	㈱渡辺商店	45-0537
206	㈱ヒロ設備工業	22-8676
207	㈱平井組	34-6821
208	新和設備工業㈱	0852-24-5716
211	㈱清水設備	57-6163
213	ヤスカタ水道㈱	29-7223
215	㈱圭設備工業	44-7320
217	㈱岡田商店	33-5151
218	タナカ設備	29-2529
219	日ノ丸産業㈱ 米子支店	37-1711
222	ヤマネ設備	66-3859
223	㈱ジョウショウ	0852-54-1930
224	口村設備	23-3576
225	島根水道㈱松江支店	0852-21-5774
228	江原農園	26-0012
229	広島ガス住設（株）根雨営業所	72-0155
231	広瀬設備	090-2000-9401
233	足立設備工業	21-7818
234	㈱大協組	27-3237
235	上田設備㈱	30-3801

指定番号	事業所の名称	電話番号	指定番号	事業所の名称	電話番号
236	花井設備	25-0807			
237	(有)共栄住設	0852-27-2163			
238	(有)花本工業	0852-72-2358			
239	(株)DAYS	21-9702			
240	三菱電機システムサービス(株)	0852-23-3291			
242	(株)N-Vision	082-275-5227			
243	(有)昇和設備	0858-35-4643			
244	(有)長原電化工事	24-1833			
246	山本メンテナンス	49-3077			
247	黒見設備	21-4284			
248	ヤマフク	54-6011			
249	松谷設備	21-2539			
250	(株)松白設備	0852-21-0910			
251	イワタニ山陰(株)米子支店	37-0006			
252	(株)アクアライン	082-502-6639			
253	(株)オオヒロ	0857-26-1007			
254	広島ガスエナジー(株)	29-9711			
255	シバタ設備株式会社	57-4760			
256	(株)豊和設備	0852-22-4463			
257	(有)青空カンパニー	25-1991			
258	(有)山陰日化サービス	0852-21-0030			
259	(株)うるわし興業	30-3909			
260	GGエナジーワークス	080-1947-3117			
261	(株)蒼進	0857-51-0351			
262	(株)門岡設備	27-4330			
263	阿部便利店	090-5699-7971			
264	(株)エヌテック	21-8685			
265	しまね水道メンテナンス	084-966-3531			
266	水道修繕センター山陰	0852-36-6021			
267	(有)キグチ	24-0648			
268	吉岡設備	42-3372			
269	日本海設備(株)	57-5262			
270	(有)ケイ・エス・エンタープライズ	21-7220			
271	河崎設備(株)	29-1607			
272	(株)ジーテック	0857-50-0380			
273	Y-REFORM	090-3634-6245			
274	(株)アースアンドウォーター米子営業所	080-7558-1159			
275	(株)イースマイル	06-7739-2525			
276	(有)新晃	44-3281			
277	ふなこし施工	57-7502			
278	(株)タニシ	28-5501			
279	(株)タカギ	093-962-0941			
280	一畑住設(株)	0852-67-2556			
281	(有)モリスイ	26-1459			
283	(株)カワカミ住設	57-8680			
284	(株)諸遊工業	090-7976-0974			
285	伊藤忠エネクスホームライフ西日本(株)松江営業所	0852-21-0043			
286	米子管工事業協同組合	32-7570			
287	(有)第一設備工業	0857-24-4341			
288	(有)安田設備	48-2703			
289	いわさハウス(株)	090-8999-8936			
290	(株)上下水道センター島根営業所	0120-10-10-33			
291	園工事(有)	0852-31-6664			
292	(株)生田電器	37-5551			
293	アストモスリテイリング株式会社 中国第一カンパニー 山陰支店	33-2521			
	令和6年3月31日現在 173者				

(2) 配水量及び有収水量

年 度	総配水量(m³)	配 水 量(m³)			有収水量(m³)	有収率(%)
		一日最大	一日最小	一日平均		
昭和 元	194,238	1,188	476	798	—	—
5	587,532	2,511	991	1,607	—	—
10	919,998	3,902	1,680	2,516	—	—
15	1,673,892	6,212	2,746	4,570	—	—
20	2,193,074	7,937	4,122	6,003	—	—
25	2,766,440	10,393	5,741	7,579	—	—
30	3,459,796	13,136	5,965	9,453	2,223,300	64.3
35	6,155,490	23,588	13,472	16,864	4,680,720	76.0
40	10,133,450	38,028	19,967	27,763	8,064,315	79.6
45	16,416,572	55,968	35,429	44,977	13,527,250	82.4
50	20,201,333	71,236	40,539	55,195	17,373,482	86.0
55	22,422,530	70,782	44,320	61,431	19,059,156	85.0
60	23,688,961	86,600	46,520	64,901	20,504,573	86.6
平成 元	24,460,223	82,312	52,055	67,014	21,297,576	87.1
5	24,379,628	77,705	54,083	66,794	21,877,145	89.7
10	25,342,408	82,760	55,142	69,431	22,843,006	90.1
15	24,878,807	84,348	57,076	67,975	22,552,931	90.7
16	25,850,897	83,730	59,427	70,824	23,556,023	91.1
17	25,983,192	81,342	61,510	71,186	23,397,188	90.0
18	25,581,277	80,487	60,611	70,086	23,117,631	90.4
19	25,188,913	81,173	57,611	68,822	22,925,861	91.0
20	24,499,954	77,332	56,458	67,123	22,280,811	90.9
21	24,144,338	74,851	59,054	66,149	22,028,922	91.2
22	24,604,069	78,274	60,327	67,408	22,444,573	91.2
23	23,846,346	74,409	55,423	65,154	21,731,865	91.1
24	23,608,335	74,404	56,504	64,680	21,635,380	91.6
25	23,383,943	72,863	55,761	64,066	21,516,729	92.0
26	22,902,958	70,264	54,449	62,748	21,018,399	91.8
27	23,142,831	86,254	56,414	63,232	20,915,146	90.4
28	23,161,807	72,108	55,648	63,457	21,069,336	91.0
29	23,134,971	77,743	54,769	63,383	21,097,835	91.2
30	22,624,165	70,888	54,598	61,984	20,782,335	91.9
令和 元	22,336,388	68,057	54,106	61,028	20,427,719	91.5
2	22,558,185	79,762	54,926	61,803	20,541,184	91.1
3	22,200,309	67,273	55,128	60,823	20,220,833	91.1
4	21,841,009	70,842	52,398	59,838	19,809,013	90.7
5	21,446,220	66,485	51,947	58,596	19,509,304	91.0

(3) 給水普及状況

年 度	給 水 戸 数 (戸)				給 水 人 口 (人)			
	米 子	境 港	日吉津	計	米 子	境 港	日吉津	計
昭和 元	2,179	－	－	2,179	9,390	－	－	9,390
5	3,704	－	－	3,704	16,668	－	－	16,668
10	4,479	－	－	4,479	20,629	－	－	20,629
15	5,086	－	－	5,086	24,143	－	－	24,143
20	4,833	－	－	4,833	22,763	－	－	22,763
25	7,159	－	－	7,159	35,208	－	－	35,208
30	9,018	－	－	9,018	48,581	－	－	48,581
35	16,459	1,566	－	18,025	82,295	7,830	－	90,125
40	21,155	3,959	－	25,114	94,774	17,736	－	112,510
45	27,744	6,443	－	34,187	104,927	25,238	－	130,165
50	34,558	8,402	－	42,960	118,508	28,794	－	147,302
55	39,082	9,718	－	48,800	127,384	30,568	－	157,952
60	41,007	10,465	784	52,256	131,079	35,711	2,873	169,663
平成 元	43,080	11,074	816	54,970	131,369	36,000	2,914	170,283
5	45,494	11,836	841	58,171	132,482	36,124	2,860	171,466
10	49,858	12,515	950	63,323	138,126	36,576	2,941	177,643
15	51,937	12,943	1,078	65,958	141,342	36,826	3,164	181,332
16	55,547	13,030	1,072	69,649	150,510	36,652	3,121	190,283
17	55,810	13,098	1,108	70,016	150,471	36,322	3,160	189,953
18	56,029	13,116	1,160	70,305	150,461	36,095	3,250	189,806
19	56,318	13,156	1,217	70,691	149,826	35,877	3,297	189,000
20	56,766	13,142	1,248	71,156	149,495	35,698	3,281	188,474
21	57,159	13,238	1,248	71,645	149,462	35,460	3,318	188,240
22	57,468	13,339	1,246	72,053	149,299	35,367	3,386	188,052
23	57,884	13,427	1,257	72,568	149,395	35,233	3,378	188,006
24	58,411	13,527	1,288	73,226	149,131	34,803	3,453	187,387
25	58,996	13,623	1,297	73,916	149,201	34,745	3,458	187,404
26	59,508	13,662	1,305	74,475	148,757	34,484	3,457	186,698
27	59,955	13,731	1,327	75,013	148,307	34,116	3,461	185,884
28	60,533	13,695	1,407	75,635	147,836	33,702	3,497	185,035
29	60,453	13,717	1,426	75,596	147,363	33,396	3,530	184,289
30	60,805	13,681	1,436	75,922	146,861	33,104	3,522	183,487
令和 元	61,282	13,791	1,448	76,521	146,462	32,993	3,505	182,960
2	61,774	13,860	1,508	77,142	146,038	32,724	3,558	182,320
3	62,019	13,917	1,484	77,420	145,466	32,499	3,589	181,554
4	62,310	14,016	1,501	77,827	144,706	32,276	3,615	180,597
5	62,583	14,166	1,511	78,260	143,481	32,058	3,589	179,128

年 度	給水区域内人口（人）				普 及 率（％）			
	米 子	境 港	日吉津	計	米 子	境 港	日吉津	計
昭和 元	31,114	－	－	31,114	30.2	－	－	30.2
5	33,626	－	－	33,626	49.6	－	－	49.6
10	36,635	－	－	36,635	56.3	－	－	56.3
15	47,198	－	－	47,198	51.1	－	－	51.1
20	45,121	－	－	45,121	50.4	－	－	50.4
25	58,661	－	－	58,661	60.0	－	－	60.0
30	90,024	－	－	90,024	54.0	－	－	54.0
35	96,493	33,713	－	130,206	85.3	23.2	－	69.2
40	100,381	33,845	－	134,226	94.4	52.4	－	83.8
45	106,362	35,542	－	141,904	98.7	71.0	－	91.7
50	119,964	37,450	－	157,414	98.8	76.9	－	93.6
55	128,162	38,463	－	166,625	99.4	79.5	－	94.8
60	131,721	38,528	2,873	173,122	99.5	92.7	100.0	98.0
平成 元	132,011	38,321	2,914	173,246	99.5	93.9	100.0	98.2
5	134,124	37,957	2,860	174,941	99.5	95.2	100.0	98.6
10	138,768	37,966	2,941	179,705	99.5	96.3	100.0	98.9
15	141,984	37,993	3,164	183,141	99.5	96.9	100.0	99.0
16	151,152	37,775	3,121	192,048	99.6	97.0	100.0	99.1
17	151,113	37,396	3,160	191,669	99.6	97.1	100.0	99.1
18	151,103	37,123	3,250	191,476	99.6	97.2	100.0	99.1
19	150,468	36,870	3,297	190,635	99.6	97.3	100.0	99.1
20	150,137	36,668	3,296	190,101	99.6	97.4	99.5	99.1
21	150,104	36,410	3,333	189,847	99.6	97.4	99.5	99.2
22	149,941	36,297	3,401	189,639	99.6	97.4	99.6	99.2
23	150,037	36,134	3,393	189,564	99.6	97.5	99.6	99.2
24	149,773	35,708	3,468	188,949	99.6	97.5	99.6	99.2
25	149,843	35,622	3,473	188,938	99.6	97.5	99.6	99.2
26	149,399	35,354	3,472	188,225	99.6	97.5	99.6	99.2
27	148,949	34,972	3,476	187,397	99.6	97.6	99.6	99.2
28	148,478	34,547	3,512	186,537	99.6	97.6	99.6	99.2
29	148,005	34,226	3,545	185,776	99.6	97.6	99.6	99.2
30	147,503	33,919	3,537	184,959	99.6	97.6	99.6	99.2
令和 元	147,104	33,730	3,520	184,354	99.6	97.8	99.6	99.2
2	146,680	33,433	3,558	183,671	99.6	97.9	100.0	99.3
3	146,108	33,011	3,589	182,708	99.6	98.4	100.0	99.4
4	145,348	32,774	3,615	181,737	99.6	98.5	100.0	99.4
5	144,123	32,525	3,589	180,237	99.6	98.6	100.0	99.4

(4) 口径別使用水量及び料金

<div> <div>メーター の口径 (mm)</div> <div>年 度</div> </div>		13						
		件 数 (平均)	使用水量 m ³ /年	1 件当り 使用水量 m ³ /月	構成比 %	使用料金 円/年	1 件当り 使用料金 円/月	構成比 %
令和元	米 子	56,327	10,257,342	15.2	64.0	1,296,384,954	1,918	54.8
	境 港	12,725	2,454,731	16.1	60.7	307,208,133	2,012	48.6
	日吉津	1,353	274,737	16.9	75.7	34,384,080	2,118	66.3
	計	70,405	12,986,810	15.4	63.6	1,637,977,167	1,939	53.7
2	米 子	56,769	10,581,174	15.5	65.7	1,334,353,981	1,959	56.6
	境 港	12,783	2,507,034	16.3	61.6	317,830,837	2,072	49.7
	日吉津	1,372	288,423	17.5	78.8	36,093,049	2,192	70.0
	計	70,924	13,376,631	15.7	65.1	1,688,277,867	1,984	55.4
3	米 子	57,141	10,394,264	15.2	65.5	1,328,220,709	1,937	56.5
	境 港	12,834	2,451,539	15.9	61.4	311,418,027	2,022	49.4
	日吉津	1,378	283,100	17.1	79.0	35,881,038	2,170	70.5
	計	71,353	13,128,903	15.3	64.9	1,675,519,774	1,957	55.2
4	米 子	57,331	10,197,553	14.8	65.7	1,304,248,963	1,896	56.7
	境 港	12,920	2,420,984	15.6	61.6	307,859,904	1,986	49.6
	日吉津	1,396	279,167	16.7	80.6	35,307,645	2,108	72.7
	計	71,647	12,897,704	15.0	65.1	1,647,416,512	1,916	55.4
5	米 子	57,500	9,999,475	14.5	65.4	1,281,511,267	1,857	56.3
	境 港	13,031	2,373,884	15.2	61.2	302,387,258	1,934	49.1
	日吉津	1,403	277,839	16.5	81.7	35,054,840	2,082	74.0
	計	71,934	12,651,198	14.7	64.8	1,618,953,365	1,876	55.1

※消費税含む。

<div> <div>メーター の口径 (mm)</div> <div>年 度</div> </div>		20						
		件 数 (平均)	使用水量 m ³ /年	1 件当り 使用水量 m ³ /月	構成比 %	使用料金 円/年	1 件当り 使用料金 円/月	構成比 %
令和元	米 子	2,733	781,124	23.8	4.9	118,924,356	3,626	5.0
	境 港	550	169,398	25.7	4.2	26,378,424	3,997	4.2
	日吉津	59	20,078	28.4	5.5	3,004,011	4,243	5.8
	計	3,342	970,600	24.2	4.8	148,306,791	3,698	4.9
2	米 子	2,783	781,784	23.4	4.8	119,049,613	3,565	5.1
	境 港	564	178,071	26.3	4.4	28,263,475	4,176	4.4
	日吉津	60	21,245	29.5	5.8	3,202,564	4,448	6.2
	計	3,407	981,100	24.0	4.8	150,515,652	3,682	4.9
3	米 子	2,820	769,282	22.7	4.8	119,189,813	3,522	5.1
	境 港	588	175,236	24.8	4.4	27,962,875	3,963	4.4
	日吉津	60	20,539	28.5	5.7	3,135,552	4,355	6.1
	計	3,468	965,057	23.2	4.8	150,288,240	3,611	5.0
4	米 子	2,885	745,649	21.5	4.8	115,909,221	3,348	5.0
	境 港	607	178,739	24.5	4.5	28,520,942	3,916	4.6
	日吉津	62	19,985	26.9	5.8	3,066,519	4,122	6.3
	計	3,554	944,373	22.1	4.8	147,496,682	3,458	5.0
5	米 子	2,924	736,386	21.0	4.8	115,072,251	3,280	5.1
	境 港	618	172,873	23.3	4.5	27,555,526	3,716	4.5
	日吉津	65	20,411	26.2	6.0	3,147,298	4,035	6.6
	計	3,607	929,670	21.5	4.8	145,775,075	3,368	5.0

<div> <div>メーター の口径 (mm)</div> <div>年 度</div> </div>		25						
		件 数 (平均)	使用水量 m ³ /年	1 件当り 使用水量 m ³ /月	構成比 %	使用料金 円/年	1 件当り 使用料金 円/月	構成比 %
令和 元	米 子	1,176	846,181	60.0	5.3	142,284,822	10,083	6.0
	境 港	248	166,375	55.9	4.1	28,983,573	9,739	4.6
	日吉津	26	17,700	56.7	4.9	3,239,582	10,383	6.3
	計	1,450	1,030,256	59.2	5.0	174,507,977	10,029	5.7
2	米 子	1,176	815,049	57.8	5.1	137,413,660	9,737	5.8
	境 港	249	162,712	54.5	4.0	28,322,423	9,479	4.4
	日吉津	26	15,162	48.6	4.1	2,800,832	8,977	5.5
	計	1,451	992,923	57.0	4.8	168,536,915	9,679	5.5
3	米 子	1,178	799,792	56.6	5.0	136,029,704	9,623	5.8
	境 港	248	153,623	51.6	3.8	27,003,064	9,074	4.3
	日吉津	24	14,114	49.0	4.0	2,596,832	9,017	5.1
	計	1,450	967,529	55.6	4.8	165,629,600	9,519	5.5
4	米 子	1,182	791,475	55.8	5.1	135,236,231	9,534	5.9
	境 港	247	155,097	52.3	3.9	27,508,834	9,281	4.4
	日吉津	24	13,798	47.9	4.0	2,572,854	8,934	5.3
	計	1,453	960,370	55.1	4.8	165,317,919	9,481	5.6
5	米 子	1,170	783,501	55.8	5.1	134,745,104	9,597	5.9
	境 港	247	153,238	51.7	4.0	27,216,962	9,183	4.4
	日吉津	26	12,537	40.2	3.7	2,364,933	7,580	5.0
	計	1,443	949,276	54.8	4.9	164,326,999	9,490	5.6

メーター の口径 (mm) 年 度		40						
		件 数 (平均)	使用水量 m ³ ／年	1 件当り 使用水量 m ³ ／月	構成比 %	使用料金 円／年	1 件当り 使用料金 円／月	構成比 %
令和 元	米 子	715	1,720,366	200.5	10.7	296,741,100	34,585	12.6
	境 港	166	384,221	192.9	9.5	74,265,120	37,282	11.8
	日吉津	12	17,392	120.8	4.8	3,390,185	23,543	6.5
	計	893	2,121,979	198.0	10.4	374,396,405	34,938	12.3
2	米 子	714	1,674,450	195.4	10.4	288,420,036	33,662	12.2
	境 港	162	374,966	192.9	9.2	73,405,155	37,760	11.5
	日吉津	11	14,104	106.8	3.9	2,816,393	21,336	5.5
	計	887	2,063,520	193.9	10.0	364,641,584	34,258	12.0
3	米 子	715	1,652,180	192.6	10.4	286,352,775	33,374	12.2
	境 港	164	386,100	196.2	9.7	76,457,385	38,850	12.1
	日吉津	11	13,518	102.4	3.8	2,711,272	20,540	5.3
	計	890	2,051,798	192.1	10.1	365,521,432	34,225	12.0
4	米 子	718	1,623,078	188.4	10.5	281,451,757	32,666	12.2
	境 港	163	355,433	181.7	9.0	69,749,699	35,659	11.2
	日吉津	11	13,259	100.4	3.8	2,671,606	20,239	5.5
	計	892	1,991,770	186.1	10.1	353,873,062	33,060	11.9
5	米 子	725	1,622,195	186.5	10.6	283,493,180	32,585	12.4
	境 港	159	342,214	179.4	8.8	67,563,944	35,411	11.0
	日吉津	11	13,397	101.5	3.9	2,700,424	20,458	5.7
	計	895	1,977,806	184.2	10.1	353,757,548	32,938	12.0

年 度 メーター の口径 (mm)		50						
		件 数 (平均)	使用水量 m ³ /年	1 件当り 使用水量 m ³ /月	構成比 %	使用料金 円/年	1 件当り 使用料金 円/月	構成比 %
令和 元	米 子	232	1,165,119	418.5	7.3	222,571,655	79,947	9.4
	境 港	67	395,408	491.8	9.8	83,552,317	103,921	13.2
	日吉津	4	7,574	157.8	2.1	1,791,088	37,314	3.5
	計	303	1,568,101	431.3	7.7	307,915,060	84,685	10.1
2	米 子	233	1,108,222	396.4	6.9	210,528,367	75,296	8.9
	境 港	67	377,351	469.3	9.3	80,129,396	99,663	12.5
	日吉津	4	7,204	150.1	2.0	1,747,011	36,396	3.4
	計	304	1,492,777	409.2	7.3	292,404,774	80,155	9.6
3	米 子	230	1,106,587	400.9	7.0	212,598,097	77,028	9.0
	境 港	67	391,857	487.4	9.8	83,741,608	104,156	13.3
	日吉津	4	6,888	143.5	1.9	1,675,128	34,899	3.3
	計	301	1,505,332	416.8	7.4	298,014,833	82,507	9.8
4	米 子	230	1,096,592	397.3	7.1	211,439,826	76,609	9.2
	境 港	68	372,197	456.1	9.5	79,904,819	97,923	12.9
	日吉津	4	8,032	167.3	2.3	1,894,017	39,459	3.9
	計	302	1,476,821	407.5	7.5	293,238,662	80,916	9.9
5	米 子	233	1,139,285	407.5	7.4	222,715,658	79,655	9.8
	境 港	66	369,233	466.2	9.5	79,794,524	100,751	13.0
	日吉津	4	7,532	156.9	2.2	1,825,445	38,030	3.9
	計	303	1,516,050	417.0	7.8	304,335,627	83,701	10.3

年 度 メーター の口径 (mm)		75						
		件 数 (平均)	使用水量 m ³ /年	1 件当り 使用水量 m ³ /月	構成比 %	使用料金 円/年	1 件当り 使用料金 円/月	構成比 %
令和 元	米 子	70	708,445	843.4	4.4	162,852,915	193,873	6.9
	境 港	22	247,165	936.2	6.1	55,697,721	210,976	8.8
	日吉津	4	23,724	494.3	6.5	5,591,926	116,498	10.8
	計	96	979,334	850.1	4.8	224,142,562	194,568	7.3
2	米 子	70	639,005	760.7	4.0	148,570,935	176,870	6.3
	境 港	22	237,729	900.5	5.8	54,587,188	206,770	8.5
	日吉津	4	17,934	373.6	4.9	4,395,234	91,567	8.5
	計	96	894,668	776.6	4.3	207,553,357	180,168	6.8
3	米 子	69	642,768	776.3	4.1	149,579,638	180,652	6.3
	境 港	22	244,461	926.0	6.1	56,349,286	213,444	9.0
	日吉津	4	17,518	365.0	4.9	4,333,025	90,271	8.5
	計	95	904,747	793.6	4.5	210,261,949	184,440	6.9
4	米 子	70	594,504	707.7	3.8	138,119,360	164,428	6.0
	境 港	20	241,953	1,008.1	6.2	55,931,485	233,048	9.0
	日吉津	3	10,307	286.3	3.0	2,641,582	73,377	5.4
	計	93	846,764	758.7	4.3	196,692,427	176,248	6.6
5	米 子	71	591,996	694.8	3.9	137,747,061	161,675	6.0
	境 港	20	230,463	960.3	5.9	53,310,049	222,125	8.7
	日吉津	3	6,708	186.3	2.0	1,878,875	52,191	4.0
	計	94	829,167	735.1	4.3	192,935,985	171,043	6.6

メーター の口径 (mm) 年 度		100						
		件 数 (平均)	使用水量 m ³ /年	1 件当り 使用水量 m ³ /月	構成比 %	使用料金 円/年	1 件当り 使用料金 円/月	構成比 %
令和 元	米 子	18	347,153	1,607.2	2.2	82,997,552	384,248	3.5
	境 港	6	46,725	649.0	1.1	12,106,070	168,140	1.9
	日吉津	0	0	0.0	0.0	0	0	0.0
	計	24	393,878	1,367.6	1.9	95,103,622	330,221	3.1
2	米 子	18	328,635	1,521.5	2.0	79,670,056	368,843	3.4
	境 港	7	33,182	395.0	0.8	9,668,479	115,101	1.5
	日吉津	0	0	0.0	0.0	0	0	0.0
	計	25	361,817	1,206.1	1.8	89,338,535	297,795	2.9
3	米 子	18	322,768	1,494.3	2.0	78,401,298	362,969	3.3
	境 港	7	30,561	363.8	0.8	8,998,438	107,124	1.4
	日吉津	0	0	0.0	0.0	0	0	0.0
	計	25	353,329	1,177.8	1.8	87,399,736	291,332	2.9
4	米 子	18	279,132	1,292.3	1.8	68,370,324	316,529	3.0
	境 港	7	34,634	412.3	0.9	9,874,314	117,551	1.6
	日吉津	0	0	0.0	0.0	0	0	0.0
	計	25	313,766	1,045.9	1.6	78,244,638	260,815	2.6
5	米 子	18	245,405	1,136.1	1.6	60,641,906	280,750	2.7
	境 港	7	50,158	597.1	1.3	13,435,941	159,952	2.2
	日吉津	0	0	0.0	0.0	0	0	0.0
	計	25	295,563	985.2	1.5	74,077,847	246,926	2.5

年 度 メーター の口径 (mm)		150						
		件 数 (平均)	使用水量 m ³ /年	1 件当り 使用水量 m ³ /月	構成比 %	使用料金 円/年	1 件当り 使用料金 円/月	構成比 %
令和 元	米 子	2	134,280	5,595.0	0.8	28,733,976	1,197,249	1.2
	境 港	2	172,931	7,205.5	4.3	40,816,456	1,700,686	6.5
	日吉津	0	0	0.0	0.0	0	0	0.0
	計	4	307,211	6,400.2	1.5	69,550,432	1,448,967	2.3
2	米 子	2	112,629	4,692.9	0.7	24,105,571	1,004,399	1.0
	境 港	2	189,831	7,909.6	4.6	45,290,794	1,887,116	7.1
	日吉津	0	0	0.0	0.0	0	0	0.0
	計	4	302,460	6,301.3	1.5	69,396,365	1,445,758	2.3
3	米 子	2	120,184	5,007.7	0.8	25,800,625	1,075,026	1.1
	境 港	2	151,594	6,316.4	3.8	36,406,498	1,516,937	5.8
	日吉津	0	0	0.0	0.0	0	0	0.0
	計	4	271,778	5,662.0	1.3	62,207,123	1,295,982	2.1
4	米 子	2	140,372	5,848.8	0.9	31,011,570	1,292,149	1.3
	境 港	2	163,866	6,827.8	4.2	39,211,084	1,633,795	6.3
	日吉津	0	0	0.0	0.0	0	0	0.0
	計	4	304,238	6,338.3	1.5	70,222,654	1,462,972	2.4
5	米 子	2	122,566	5,106.9	0.8	26,882,543	1,120,106	1.2
	境 港	2	176,373	7,348.9	4.5	42,073,079	1,753,045	6.8
	日吉津	0	0	0.0	0.0	0	0	0.0
	計	4	298,939	6,227.9	1.5	68,955,622	1,436,575	2.3

メーター の口径 (mm) 年 度		200						
		件 数 (平均)	使用水量 m³／年	1 件当り 使用水量 m³／月	構成比 %	使用料金 円／年	1 件当り 使用料金 円／月	構成比 %
令和 元	米 子	0	0	0.0	0.0	0	0	0.0
	境 港	0	0	0.0	0.0	0	0	0.0
	日吉津	0	0	0.0	0.0	0	0	0.0
	計	0	0	0.0	0.0	0	0	0.0
2	米 子	0	0	0.0	0.0	0	0	0.0
	境 港	0	0	0.0	0.0	0	0	0.0
	日吉津	0	0	0.0	0.0	0	0	0.0
	計	0	0	0.0	0.0	0	0	0.0
3	米 子	0	0	0.0	0.0	0	0	0.0
	境 港	0	0	0.0	0.0	0	0	0.0
	日吉津	0	0	0.0	0.0	0	0	0.0
	計	0	0	0.0	0.0	0	0	0.0
4	米 子	0	0	0.0	0.0	0	0	0.0
	境 港	0	0	0.0	0.0	0	0	0.0
	日吉津	0	0	0.0	0.0	0	0	0.0
	計	0	0	0.0	0.0	0	0	0.0
5	米 子	0	0	0.0	0.0	0	0	0.0
	境 港	0	0	0.0	0.0	0	0	0.0
	日吉津	0	0	0.0	0.0	0	0	0.0
	計	0	0	0.0	0.0	0	0	0.0

<div> <div>メーター の口径 (mm)</div> <div>年 度</div> </div>		<div> <div>随</div> <div>時</div> </div>						
		件 数 (平均)	使用水量 m ³ /年	1 件当り 使用水量 m ³ /月	構成比 %	使用料金 円/年	1 件当り 使用料金 円/月	構成比 %
令和元	米 子	707	58,936	6.9	0.4	14,218,624	1,676	0.6
	境 港	110	8,755	6.6	0.2	2,464,118	1,867	0.4
	日吉津	16	1,859	9.7	0.5	435,007	2,266	0.8
	計	833	69,550	7.0	0.3	17,117,749	1,712	0.6
2	米 子	698	61,868	7.4	0.4	15,441,095	1,843	0.7
	境 港	106	11,505	9.0	0.3	2,810,722	2,210	0.4
	日吉津	16	1,915	10.0	0.5	487,766	2,540	0.9
	計	820	75,288	7.7	0.4	18,739,583	1,904	0.6
3	米 子	772	60,794	6.6	0.4	15,619,167	1,686	0.7
	境 港	101	9,058	7.5	0.2	2,141,546	1,767	0.3
	日吉津	17	2,508	12.3	0.7	593,228	2,908	1.2
	計	890	72,360	6.8	0.4	18,353,941	1,719	0.6
4	米 子	792	62,367	6.6	0.4	16,137,274	1,698	0.7
	境 港	117	9,136	6.5	0.2	2,315,986	1,650	0.4
	日吉津	18	1,704	7.9	0.5	438,910	2,032	0.9
	計	927	73,207	6.6	0.4	18,892,170	1,698	0.6
5	米 子	786	51,783	5.5	0.3	14,796,890	1,569	0.6
	境 港	119	8,336	5.8	0.2	2,303,317	1,613	0.4
	日吉津	18	1,516	7.0	0.4	400,183	1,853	0.8
	計	923	61,635	5.6	0.3	17,500,390	1,580	0.6

<div> <div>メーター の口径 (mm)</div> <div>年 度</div> </div>		合 計						
		件 数 (平均)	使用水量 m ³ /年	1 件当り 使用水量 m ³ /月	構成比 %	使用料金 円/年	1 件当り 使用料金 円/月	構成比 %
令和元	米 子	61,980	16,018,946	21.5	100.0	2,365,709,954	3,181	100.0
	境 港	13,896	4,045,709	24.3	100.0	631,471,932	3,787	100.0
	日吉津	1,474	363,064	20.5	100.0	51,835,879	2,931	100.0
	計	77,350	20,427,719	22.0	100.0	3,049,017,765	3,285	100.0
2	米 子	62,463	16,102,816	21.5	100.0	2,357,553,314	3,145	100.0
	境 港	13,962	4,072,381	24.3	100.0	640,308,469	3,822	100.0
	日吉津	1,493	365,987	20.4	100.0	51,542,849	2,877	100.0
	計	77,918	20,541,184	22.0	100.0	3,049,404,632	3,261	100.0
3	米 子	62,945	15,868,619	21.0	100.0	2,351,791,826	3,114	100.0
	境 港	14,033	3,994,029	23.7	100.0	630,478,727	3,744	100.0
	日吉津	1,498	358,185	19.9	100.0	50,926,075	2,833	100.0
	計	78,476	20,220,833	21.5	100.0	3,033,196,628	3,221	100.0
4	米 子	63,228	15,530,722	20.5	100.0	2,301,924,526	3,034	100.0
	境 港	14,151	3,932,039	23.2	100.0	620,877,067	3,656	100.0
	日吉津	1,518	346,252	19.0	100.0	48,593,133	2,668	100.0
	計	78,897	19,809,013	20.9	100.0	2,971,394,726	3,138	100.0
5	米 子	63,429	15,292,592	20.1	100.0	2,277,605,860	2,992	100.0
	境 港	14,269	3,876,772	22.6	100.0	615,640,600	3,595	100.0
	日吉津	1,530	339,940	18.5	100.0	47,371,998	2,580	100.0
	計	79,228	19,509,304	20.5	100.0	2,940,618,458	3,093	100.0

(5) 用途別使用水量及び料金

区 分 年 度		一 般 用						
		件 数 (平均)	使用水量 m ³ /年	1件当り 使用水量 m ³ /月	構成比 %	使用料金 円/年	1件当り 使用料金 円/月	構成比 %
令和 元	米 子	53,730	11,574,275	18.0	72.3	1,445,852,384	2,242	61.1
	境 港	12,194	2,572,384	17.6	63.6	318,027,664	2,173	50.4
	日吉津	1,274	277,989	18.2	76.6	34,346,871	2,247	66.3
	計	67,198	14,424,648	17.9	70.6	1,798,226,919	2,230	59.0
2	米 子	54,272	11,998,111	18.4	74.5	1,495,322,148	2,296	63.4
	境 港	12,266	2,645,465	18.0	65.0	331,458,471	2,252	51.8
	日吉津	1,294	292,317	18.8	79.9	36,160,322	2,329	70.2
	計	67,832	14,935,893	18.3	72.7	1,862,940,941	2,289	61.1
3	米 子	54,631	11,782,421	18.0	74.3	1,488,249,686	2,270	63.3
	境 港	12,338	2,584,597	17.5	64.7	324,672,605	2,193	51.5
	日吉津	1,299	286,440	18.4	80.0	35,856,499	2,300	70.4
	計	68,268	14,653,458	17.9	72.5	1,848,778,790	2,257	61.0
4	米 子	54,871	11,538,404	17.5	74.3	1,458,031,896	2,214	63.3
	境 港	12,438	2,545,213	17.1	64.7	320,149,437	2,145	51.6
	日吉津	1,319	282,243	17.8	81.5	35,288,267	2,229	72.6
	計	68,628	14,365,860	17.4	72.5	1,813,469,600	2,202	61.0
5	米 子	55,082	11,305,884	17.1	73.9	1,432,532,702	2,167	62.9
	境 港	12,561	2,489,803	16.5	64.2	313,681,332	2,081	51.0
	日吉津	1,329	280,800	17.6	82.6	35,022,475	2,196	73.9
	計	68,972	14,076,487	17.0	72.2	1,781,236,509	2,152	60.6

※消費税含む。

<div> <div>区 分</div> <div>年 度</div> </div>		浴 場 用						
		件 数 (平均)	使用水量 m ³ /年	1件当り 使用水量 m ³ /月	構成比 %	使用料金 円/年	1件当り 使用料金 円/月	構成比 %
令和元	米 子	2	2,474	103.1	0.0	444,545	18,523	0.0
	境 港	0	0	0.0	0.0	0	0	0.0
	日吉津	0	0	0.0	0.0	0	0	0.0
	計	2	2,474	103.1	0.0	444,545	18,523	0.0
2	米 子	2	2,053	85.5	0.0	378,980	15,791	0.0
	境 港	0	0	0.0	0.0	0	0	0.0
	日吉津	0	0	0.0	0.0	0	0	0.0
	計	2	2,053	85.5	0.0	378,980	15,791	0.0
3	米 子	1	1,928	160.7	0.0	354,329	29,527	0.0
	境 港	0	0	0.0	0.0	0	0	0.0
	日吉津	0	0	0.0	0.0	0	0	0.0
	計	1	1,928	160.7	0.0	354,329	29,527	0.0
4	米 子	1	1,731	144.3	0.0	318,140	26,512	0.0
	境 港	0	0	0.0	0.0	0	0	0.0
	日吉津	0	0	0.0	0.0	0	0	0.0
	計	1	1,731	144.3	0.0	318,140	26,512	0.0
5	米 子	1	1,835	152.9	0.0	337,246	28,104	0.0
	境 港	0	0	0.0	0.0	0	0	0.0
	日吉津	0	0	0.0	0.0	0	0	0.0
	計	1	1,835	152.9	0.0	337,246	28,104	0.0

区 分 年 度		官 公 署 用						
		件 数 (平均)	使用水量 m ³ /年	1件当り 使用水量 m ³ /月	構成比 %	使用料金 円/年	1件当り 使用料金 円/月	構成比 %
令和 元	米 子	684	391,086	47.6	2.4	95,854,693	11,678	4.1
	境 港	193	298,707	129.0	7.4	71,036,846	30,672	11.2
	日吉津	26	4,840	15.5	1.3	1,439,012	4,612	2.8
	計	903	694,633	64.1	3.4	168,330,551	15,534	5.5
2	米 子	674	382,465	47.3	2.4	95,541,484	11,813	4.0
	境 港	194	291,208	125.1	7.1	71,428,002	30,682	11.2
	日吉津	26	4,451	14.3	1.2	1,407,981	4,513	2.7
	計	894	678,124	63.2	3.3	168,377,467	15,695	5.5
3	米 子	673	350,110	43.4	2.2	88,496,329	10,958	3.8
	境 港	193	255,991	110.5	6.4	63,043,020	27,221	10.0
	日吉津	25	4,799	16.0	1.3	1,412,835	4,709	2.8
	計	891	610,900	57.1	3.0	152,952,184	14,305	5.0
4	米 子	673	322,926	40.0	2.1	82,517,339	10,218	3.6
	境 港	195	269,236	115.1	6.8	65,846,772	28,140	10.6
	日吉津	24	5,278	18.3	1.5	1,526,301	5,300	3.1
	計	892	597,440	55.8	3.0	149,890,412	14,003	5.0
5	米 子	672	319,235	39.6	2.1	81,791,743	10,143	3.6
	境 港	195	282,562	120.8	7.3	68,732,079	29,373	11.2
	日吉津	24	3,933	13.7	1.2	1,292,932	4,489	2.7
	計	891	605,730	56.7	3.1	151,816,754	14,199	5.2

区 分 年 度		学 校 用						
		件 数 (平均)	使用水量 m ³ /年	1件当り 使用水量 m ³ /月	構成比 %	使用料金 円/年	1件当り 使用料金 円/月	構成比 %
令和 元	米 子	151	408,078	225.2	2.5	88,571,410	48,880	3.8
	境 港	36	63,635	147.3	1.6	13,633,015	31,558	2.2
	日吉津	2	7,600	316.7	2.1	1,599,306	66,638	3.1
	計	189	479,313	211.3	2.4	103,803,731	45,769	3.4
2	米 子	151	375,640	207.3	2.3	82,346,297	45,445	3.5
	境 港	35	58,726	139.8	1.4	12,771,335	30,408	2.0
	日吉津	2	7,520	313.3	2.1	1,603,914	66,830	3.1
	計	188	441,886	195.9	2.1	96,721,546	42,873	3.2
3	米 子	151	366,322	202.2	2.3	80,776,932	44,579	3.4
	境 港	35	53,920	128.4	1.4	11,882,151	28,291	1.9
	日吉津	2	7,002	291.8	2.0	1,510,620	62,943	3.0
	計	188	427,244	189.4	2.1	94,169,703	41,742	3.1
4	米 子	150	353,883	196.6	2.3	78,722,971	43,735	3.4
	境 港	36	57,995	134.2	1.5	13,002,914	30,099	2.1
	日吉津	2	7,162	298.4	2.1	1,551,158	64,632	3.2
	計	188	419,040	185.7	2.1	93,277,043	41,346	3.1
5	米 子	151	354,037	195.4	2.3	78,940,034	43,565	3.5
	境 港	35	47,774	113.7	1.2	10,688,246	25,448	1.7
	日吉津	2	7,709	321.2	2.3	1,659,446	69,144	3.5
	計	188	409,520	181.5	2.1	91,287,726	40,464	3.1

区 分 年 度		病 院 用						
		件 数 (平均)	使用水量 m ³ /年	1 件当り 使用水量 m ³ /月	構成比 %	使用料金 円/年	1 件当り 使用料金 円/月	構成比 %
令和 元	米 子	335	870,216	216.5	5.4	187,829,266	46,724	7.9
	境 港	66	154,176	194.7	3.8	32,507,102	41,044	5.1
	日吉津	9	9,462	87.6	2.6	1,915,435	17,736	3.7
	計	410	1,033,854	210.1	5.1	222,251,803	45,173	7.3
2	米 子	330	818,955	206.8	5.1	178,473,984	45,069	7.6
	境 港	66	151,579	191.4	3.7	32,369,795	40,871	5.1
	日吉津	8	8,233	85.8	2.2	1,743,865	18,165	3.4
	計	404	978,767	201.9	4.8	212,587,644	43,851	7.0
3	米 子	326	832,621	212.8	5.2	182,012,361	46,527	7.7
	境 港	65	149,125	191.2	3.8	31,967,637	40,984	5.1
	日吉津	8	7,830	81.6	2.2	1,694,398	17,650	3.3
	計	399	989,576	206.7	4.9	215,674,396	45,045	7.1
4	米 子	328	817,975	207.8	5.3	179,135,204	45,512	7.8
	境 港	64	134,414	175.0	3.4	28,748,653	37,433	4.6
	日吉津	9	7,767	71.9	2.2	1,691,312	15,660	3.5
	計	401	960,156	199.5	4.8	209,575,169	43,553	7.1
5	米 子	324	768,553	197.7	5.0	168,214,457	43,265	7.4
	境 港	62	134,245	180.4	3.5	28,703,681	38,580	4.7
	日吉津	11	5,495	41.6	1.6	1,320,098	10,001	2.8
	計	397	908,293	190.7	4.7	198,238,236	41,612	6.7

区 分 年 度		事 務 所 用						
		件 数 (平均)	使用水量 m ³ /年	1件当り 使用水量 m ³ /月	構成比 %	使用料金 円/年	1件当り 使用料金 円/月	構成比 %
令和 元	米 子	1,576	267,812	14.2	1.7	51,877,329	2,743	2.2
	境 港	360	99,744	23.1	2.4	19,502,595	4,514	3.1
	日吉津	40	8,447	17.6	2.3	1,385,525	2,887	2.7
	計	1,976	376,003	15.9	1.8	72,765,449	3,069	2.4
2	米 子	1,585	257,074	13.5	1.6	49,819,747	2,619	2.1
	境 港	360	93,564	21.7	2.3	18,238,300	4,222	2.8
	日吉津	39	6,539	14.0	1.8	1,030,957	2,203	2.0
	計	1,984	357,177	15.0	1.7	69,089,004	2,902	2.3
3	米 子	1,597	250,628	13.1	1.6	49,364,290	2,576	2.1
	境 港	362	99,600	22.9	2.5	19,796,207	4,557	3.1
	日吉津	40	6,068	12.6	1.7	998,421	2,080	1.9
	計	1,999	356,296	14.9	1.8	70,158,918	2,925	2.3
4	米 子	1,605	246,619	12.8	1.6	49,117,077	2,550	2.1
	境 港	361	99,181	22.9	2.5	19,448,461	4,489	3.1
	日吉津	39	5,889	12.6	1.7	957,316	2,046	2.0
	計	2,005	351,689	14.6	1.8	69,522,854	2,890	2.3
5	米 子	1,603	239,648	12.5	1.6	48,376,683	2,515	2.1
	境 港	362	109,881	25.3	2.8	22,368,554	5,149	3.6
	日吉津	38	5,411	11.9	1.6	892,421	1,957	1.9
	計	2,003	354,940	14.8	1.8	71,637,658	2,980	2.4

区 分 年 度		営 業 用						
		件 数 (平均)	使用水量 m ³ /年	1件当り 使用水量 m ³ /月	構成比 %	使用料金 円/年	1件当り 使用料金 円/月	構成比 %
令和 元	米 子	3,057	2,103,874	57.4	13.1	397,482,107	10,835	16.8
	境 港	555	318,858	47.9	7.9	58,194,349	8,738	9.2
	日吉津	46	50,241	91.0	13.8	9,813,802	17,779	18.9
	計	3,658	2,472,973	56.3	12.1	465,490,258	10,604	15.3
2	米 子	2,996	1,880,835	52.3	11.7	359,387,502	9,996	15.2
	境 港	551	288,417	43.6	7.1	53,613,745	8,109	8.4
	日吉津	48	41,717	72.4	11.4	8,133,974	14,121	15.8
	計	3,595	2,210,969	51.3	10.8	421,135,221	9,762	13.8
3	米 子	3,013	1,896,215	52.4	11.9	365,560,578	10,111	15.6
	境 港	545	288,290	44.1	7.2	54,130,370	8,277	8.6
	日吉津	47	39,825	70.6	11.1	7,829,768	13,883	15.4
	計	3,605	2,224,330	51.4	11.0	427,520,716	9,883	14.1
4	米 子	3,002	1,853,849	51.5	11.9	356,109,317	9,885	15.5
	境 港	545	293,981	45.0	7.5	55,127,266	8,429	8.9
	日吉津	47	32,167	57.0	9.3	6,080,594	10,781	12.5
	計	3,594	2,179,997	50.5	11.0	417,317,177	9,676	14.0
5	米 子	2,996	1,904,895	53.0	12.5	367,384,660	10,219	16.1
	境 港	540	281,728	43.5	7.3	52,603,762	8,118	8.5
	日吉津	48	30,407	52.8	8.9	5,645,979	9,802	11.9
	計	3,584	2,217,030	51.5	11.4	425,634,401	9,897	14.5

区 分 年 度		工 場 用						
		件 数 (平均)	使用水量 m ³ /年	1 件当り 使用水量 m ³ /月	構成比 %	使用料金 円/年	1 件当り 使用料金 円/月	構成比 %
令和 元	米 子	162	299,644	154.1	1.9	62,471,803	32,136	2.6
	境 港	163	509,071	160.3	12.6	109,629,618	56,048	17.4
	日吉津	3	1,300	36.1	0.4	201,805	5,606	0.4
	計	328	810,015	205.8	4.0	172,303,226	43,776	5.6
2	米 子	162	275,906	141.9	1.7	58,117,273	29,896	2.5
	境 港	162	507,373	261.0	12.5	110,309,385	56,744	17.2
	日吉津	3	1,645	45.7	0.4	254,898	7,081	0.5
	計	327	784,924	200.0	3.8	168,681,556	42,987	5.5
3	米 子	162	281,248	144.7	1.8	59,337,699	30,524	2.5
	境 港	163	532,228	272.1	13.3	116,294,984	59,456	18.5
	日吉津	3	1,752	48.7	0.5	273,577	7,599	0.5
	計	328	815,228	207.1	4.0	175,906,260	44,692	5.8
4	米 子	164	281,249	142.9	1.8	59,240,151	30,102	2.6
	境 港	160	499,801	260.3	12.7	109,383,955	56,971	17.6
	日吉津	3	1,892	52.6	0.5	291,617	8,100	0.6
	計	327	782,942	199.5	4.0	168,915,723	43,047	5.7
5	米 子	163	287,789	147.1	1.9	60,834,407	31,101	2.7
	境 港	159	498,235	261.1	12.9	109,540,803	57,411	17.8
	日吉津	3	1,996	55.4	0.6	307,300	8,536	0.6
	計	325	788,020	202.1	4.0	170,682,510	43,765	5.8

区 分 年 度		そ の 他						
		件 数 (平均)	使用水量 m ³ /年	1件当り 使用水量 m ³ /月	構成比 %	使用料金 円/年	1件当り 使用料金 円/月	構成比 %
令和 元	米 子	1,576	42,551	2.2	0.3	21,107,793	1,116	0.9
	境 港	219	20,379	7.8	0.5	6,476,625	2,464	1.0
	日吉津	58	1,326	1.9	0.4	699,116	1,004	1.3
	計	1,853	64,256	2.9	0.3	28,283,534	1,272	0.9
2	米 子	1,593	49,909	2.6	0.3	22,724,804	1,189	1.0
	境 港	222	24,544	9.2	0.6	7,308,714	2,744	1.1
	日吉津	57	1,650	2.4	0.5	719,172	1,051	1.4
	計	1,872	76,103	3.4	0.4	30,752,690	1,369	1.0
3	米 子	1,619	46,332	2.4	0.3	22,020,455	1,133	0.9
	境 港	231	21,220	7.7	0.5	6,550,207	2,363	1.0
	日吉津	57	1,961	2.9	0.5	756,729	1,106	1.5
	計	1,907	69,513	3.0	0.3	29,327,391	1,282	1.0
4	米 子	1,642	51,719	2.6	0.3	22,595,157	1,147	1.0
	境 港	235	23,082	8.2	0.6	6,853,623	2,430	1.1
	日吉津	57	2,150	3.1	0.6	767,658	1,122	1.6
	計	1,934	76,951	3.3	0.4	30,216,438	1,302	1.0
5	米 子	1,651	58,933	3.0	0.4	24,397,038	1,231	1.1
	境 港	236	24,208	8.5	0.6	7,018,826	2,478	1.1
	日吉津	57	2,673	3.9	0.8	831,164	1,215	1.8
	計	1,944	85,814	3.7	0.4	32,247,028	1,382	1.1

区 分 年 度		随 時						
		件 数 (平均)	使用水量 m ³ /年	1 件当り 使用水量 m ³ /月	構成比 %	使用料金 円/年	1 件当り 使用料金 円/月	構成比 %
令和 元	米 子	707	58,936	6.9	0.4	14,218,624	1,676	0.6
	境 港	110	8,755	6.6	0.2	2,464,118	1,867	0.4
	日吉津	16	1,859	9.7	0.5	435,007	2,266	0.8
	計	833	69,550	7.0	0.3	17,117,749	1,712	0.6
2	米 子	698	61,868	7.4	0.4	15,441,095	1,843	0.7
	境 港	106	11,505	9.0	0.3	2,810,722	2,210	0.4
	日吉津	16	1,915	10.0	0.5	487,766	2,540	0.9
	計	820	75,288	7.7	0.4	18,739,583	1,904	0.6
3	米 子	772	60,794	6.6	0.4	15,619,167	1,686	0.7
	境 港	101	9,058	7.5	0.2	2,141,546	1,767	0.3
	日吉津	17	2,508	12.3	0.7	593,228	2,908	1.2
	計	890	72,360	6.8	0.4	18,353,941	1,719	0.6
4	米 子	792	62,367	6.6	0.4	16,137,274	1,698	0.7
	境 港	117	9,136	6.5	0.2	2,315,986	1,650	0.4
	日吉津	18	1,704	7.9	0.5	438,910	2,032	0.9
	計	927	73,207	6.6	0.4	18,892,170	1,698	0.6
5	米 子	786	51,783	5.5	0.3	14,796,890	1,569	0.6
	境 港	119	8,336	5.8	0.2	2,303,317	1,613	0.4
	日吉津	18	1,516	7.0	0.4	400,183	1,853	0.8
	計	923	61,635	5.6	0.3	17,500,390	1,580	0.6

区 分 年 度		合 計						
		件 数 (平均)	使用水量 m ³ /年	1 件当り 使用水量 m ³ /月	構成比 %	使用料金 円/年	1 件当り 使用料金 円/月	構成比 %
令和 元	米 子	61,980	16,018,946	21.5	100.0	2,365,709,954	3,181	100.0
	境 港	13,896	4,045,709	24.3	100.0	631,471,932	3,787	100.0
	日吉津	1,474	363,064	20.5	100.0	51,835,879	2,931	100.0
	計	77,350	20,427,719	22.0	100.0	3,049,017,765	3,285	100.0
2	米 子	62,463	16,102,816	21.5	100.0	2,357,553,314	3,145	100.0
	境 港	13,962	4,072,381	24.3	100.0	640,308,469	3,822	100.0
	日吉津	1,493	365,987	20.4	100.0	51,542,849	2,877	100.0
	計	77,918	20,541,184	22.0	100.0	3,049,404,632	3,261	100.0
3	米 子	62,945	15,868,619	21.0	100.0	2,351,791,826	3,114	100.0
	境 港	14,033	3,994,029	23.7	100.0	630,478,727	3,744	100.0
	日吉津	1,498	358,185	19.9	100.0	50,926,075	2,833	100.0
	計	78,476	20,220,833	21.5	100.0	3,033,196,628	3,221	100.0
4	米 子	63,228	15,530,722	20.5	100.0	2,301,924,526	3,034	100.0
	境 港	14,151	3,932,039	23.2	100.0	620,877,067	3,656	100.0
	日吉津	1,518	346,252	19.0	100.0	48,593,133	2,668	100.0
	計	78,897	19,809,013	20.9	100.0	2,971,394,726	3,138	100.0
5	米 子	63,429	15,292,592	20.1	100.0	2,277,605,860	2,992	100.0
	境 港	14,269	3,876,772	22.6	100.0	615,640,600	3,595	100.0
	日吉津	1,530	339,940	18.5	100.0	47,371,998	2,580	100.0
	計	79,228	19,509,304	20.5	100.0	2,940,618,458	3,093	100.0

(6) 水量区分別使用水量及び料金

区 分 年 度		0 m ³ ~ 8 m ³						
		件 数 (平均)	使用水量 m ³ /年	1件当り 使用水量 m ³ /月	構成比 %	使用料金 円/年	1件当り 使用料金 円/月	構成比 %
令和 元	米 子	18,748	827,224	3.7	5.2	211,074,810	938	8.9
	境 港	3,743	161,780	3.6	4.0	42,925,190	956	6.8
	日吉津	382	16,313	3.6	4.5	4,339,584	947	8.4
	計	22,873	1,005,317	3.7	4.9	258,339,584	941	8.5
2	米 子	18,478	823,376	3.7	5.1	204,779,878	924	8.7
	境 港	3,715	159,097	3.6	3.9	43,458,361	975	6.8
	日吉津	378	17,081	3.8	4.7	4,232,214	933	8.2
	計	22,571	999,554	3.7	4.8	252,470,453	932	8.3
3	米 子	19,193	861,291	3.7	5.4	219,627,870	954	9.3
	境 港	3,888	165,612	3.5	4.2	45,452,029	974	7.2
	日吉津	392	16,796	3.6	4.7	4,463,165	949	8.8
	計	23,473	1,043,699	3.7	5.2	269,543,064	957	8.9
4	米 子	19,698	889,514	3.8	5.7	226,122,544	957	9.8
	境 港	4,017	174,000	3.6	4.4	47,066,547	976	7.6
	日吉津	404	17,557	3.6	5.1	4,624,691	954	9.5
	計	24,119	1,081,071	3.7	5.5	277,813,782	960	9.3
5	米 子	20,263	912,815	3.8	6.0	232,680,545	957	10.2
	境 港	4,154	178,752	3.6	4.6	48,549,606	974	7.9
	日吉津	409	18,142	3.7	5.3	4,834,115	985	10.2
	計	24,826	1,109,709	3.7	5.7	286,064,266	960	9.7

※消費税含む。

区 分 年 度		9 m ³ ~ 20 m ³						
		件 数 (平均)	使用水量 m ³ /年	1件当り 使用水量 m ³ /月	構成比 %	使用料金 円/年	1件当り 使用料金 円/月	構成比 %
令和元	米 子	23,408	3,979,138	14.2	24.8	455,377,995	1,621	19.2
	境 港	5,397	923,242	14.3	22.8	105,484,318	1,629	16.7
	日吉津	530	90,938	14.3	25.0	10,394,998	1,634	20.1
	計	29,335	4,993,318	14.2	24.5	571,257,311	1,623	18.7
2	米 子	23,285	3,964,922	14.2	24.6	451,705,761	1,617	19.1
	境 港	5,334	914,215	14.3	22.5	106,121,203	1,658	16.6
	日吉津	518	89,390	14.4	24.4	10,183,186	1,638	19.8
	計	29,137	4,968,527	14.2	24.2	568,010,150	1,625	18.6
3	米 子	23,656	4,022,657	14.2	25.3	466,025,178	1,642	19.8
	境 港	5,444	935,287	14.3	23.4	108,751,801	1,665	17.2
	日吉津	522	90,353	14.4	25.2	10,386,731	1,658	20.4
	計	29,622	5,048,297	14.2	25.0	585,163,710	1,646	19.3
4	米 子	24,226	4,111,787	14.1	26.5	476,682,968	1,640	20.7
	境 港	5,535	947,851	14.3	24.1	109,973,749	1,656	17.7
	日吉津	553	96,135	14.5	27.8	11,031,787	1,662	22.7
	計	30,314	5,155,773	14.2	26.0	597,688,504	1,643	20.1
5	米 子	24,542	4,157,616	14.1	27.2	481,828,943	1,636	21.2
	境 港	5,730	978,555	14.2	25.2	113,377,917	1,649	18.4
	日吉津	567	98,377	14.5	28.9	11,266,460	1,656	23.8
	計	30,839	5,234,548	14.1	26.8	606,473,320	1,639	20.6

区 分 年 度		2 1 m ³ ~ 1 0 0 m ³						
		件 数 (平均)	使用水量 m ³ /年	1件当り 使用水量 m ³ /月	構成比 %	使用料金 円/年	1件当り 使用料金 円/月	構成比 %
令和 元	米 子	18,172	6,630,384	30.4	41.4	843,891,367	3,870	35.7
	境 港	4,428	1,606,416	30.2	39.7	204,731,902	3,853	32.4
	日吉津	529	194,760	30.7	53.6	24,566,719	3,870	47.4
	計	23,129	8,431,560	30.4	41.3	1,073,189,988	3,867	35.2
2	米 子	19,094	6,996,838	30.5	43.5	898,726,029	3,922	38.1
	境 港	4,601	1,683,459	30.5	41.3	217,878,514	3,946	34.0
	日吉津	565	211,492	31.2	57.8	27,123,770	4,001	52.6
	計	24,260	8,891,789	30.5	43.3	1,143,728,313	3,929	37.5
3	米 子	18,441	6,712,362	30.3	42.3	865,830,367	3,913	36.8
	境 港	4,402	1,601,868	30.3	40.1	207,208,505	3,923	32.9
	日吉津	552	204,518	30.9	57.1	26,300,556	3,970	51.6
	計	23,395	8,518,748	30.3	42.1	1,099,339,428	3,916	36.2
4	米 子	17,632	6,378,984	30.1	41.1	822,817,537	3,889	35.7
	境 港	4,285	1,553,263	30.2	39.5	201,558,295	3,920	32.5
	日吉津	528	192,909	30.4	55.7	24,779,400	3,911	51.0
	計	22,445	8,125,156	30.2	41.0	1,049,155,232	3,895	35.3
5	米 子	16,953	6,093,718	30.0	39.8	786,874,890	3,868	34.5
	境 港	4,071	1,464,874	30.0	37.8	190,299,876	3,895	30.9
	日吉津	522	189,596	30.3	55.8	24,341,432	3,886	51.4
	計	21,546	7,748,188	30.0	39.7	1,001,516,198	3,874	34.1

区 分 年 度		1 0 1 m ³ ~ 2 5 0 m ³						
		件 数 (平均)	使用水量 m ³ /年	1件当り 使用水量 m ³ /月	構成比 %	使用料金 円/年	1件当り 使用料金 円/月	構成比 %
令和元	米 子	539	1,017,495	157.3	6.3	167,458,055	25,890	7.1
	境 港	123	231,708	157.0	5.8	41,460,660	28,090	6.6
	日吉津	9	16,875	156.3	4.7	3,317,264	30,715	6.4
	計	671	1,266,078	157.2	6.2	212,235,979	26,358	6.9
2	米 子	510	967,605	158.1	6.0	158,347,570	25,874	6.7
	境 港	109	204,155	156.1	5.0	36,891,413	28,204	5.8
	日吉津	10	17,284	144.0	4.7	3,386,294	28,219	6.6
	計	629	1,189,044	157.5	5.8	198,625,277	26,315	6.5
3	米 子	499	944,819	157.8	6.0	155,669,859	25,997	6.6
	境 港	102	195,666	159.9	4.9	35,734,368	29,195	5.7
	日吉津	10	17,274	144.0	4.8	3,481,891	29,016	6.8
	計	611	1,157,759	157.9	5.7	194,886,118	26,580	6.4
4	米 子	510	969,499	158.4	6.2	160,656,529	26,251	7.0
	境 港	110	211,300	160.1	5.4	37,615,575	28,497	6.1
	日吉津	10	17,864	148.9	5.2	3,534,596	29,455	7.3
	計	630	1,198,663	158.6	6.1	201,806,700	26,694	6.8
5	米 子	515	969,236	156.8	6.3	161,858,160	26,191	7.1
	境 港	113	213,047	157.1	5.5	37,599,624	27,728	6.1
	日吉津	10	18,625	155.2	5.5	3,734,804	31,123	7.9
	計	638	1,200,908	156.9	6.2	203,192,588	26,540	6.9

区 分 年 度		2 5 1 m ³ ~ 5 0 0 m ³						
		件 数 (平均)	使用水量 m ³ /年	1件当り 使用水量 m ³ /月	構成比 %	使用料金 円/年	1件当り 使用料金 円/月	構成比 %
令和 元	米 子	223	916,569	342.5	5.7	149,470,440	55,856	6.3
	境 港	48	198,865	345.3	4.9	33,500,757	58,161	5.3
	日吉津	6	26,045	361.7	7.2	5,093,169	70,738	9.8
	計	277	1,141,479	343.4	5.6	188,064,366	56,578	6.2
2	米 子	226	935,451	344.9	5.8	155,587,112	57,370	6.6
	境 港	51	210,992	344.8	5.2	36,122,586	59,024	5.6
	日吉津	5	18,357	306.0	5.0	3,726,729	62,112	7.2
	計	282	1,164,800	344.2	5.7	195,436,427	57,753	6.4
3	米 子	215	893,707	346.4	5.6	149,674,146	58,013	6.4
	境 港	50	203,600	339.3	5.1	34,619,532	57,699	5.5
	日吉津	4	15,515	323.2	4.3	3,142,855	65,476	6.2
	計	269	1,112,822	344.7	5.5	187,436,533	58,066	6.2
4	米 子	209	879,362	350.6	5.7	148,627,782	59,261	6.5
	境 港	44	185,113	350.6	4.7	32,118,862	60,831	5.2
	日吉津	4	13,571	282.7	3.9	2,728,715	56,848	5.6
	計	257	1,078,046	349.6	5.4	183,475,359	59,493	6.2
5	米 子	208	871,962	349.3	5.7	148,347,948	59,434	6.5
	境 港	42	176,159	349.5	4.5	30,591,106	60,697	5.0
	日吉津	3	11,322	314.5	3.3	2,272,914	63,137	4.8
	計	253	1,059,443	349.0	5.4	181,211,968	59,688	6.2

区 分 年 度		5 0 1 m ³ 以 上						
		件 数 (平均)	使用水量 m ³ /年	1件当り 使用水量 m ³ /月	構成比 %	使用料金 円/年	1件当り 使用料金 円/月	構成比 %
令和 元	米 子	183	2,589,200	1,179.1	16.2	524,218,663	238,715	22.2
	境 港	47	914,943	1,622.2	22.6	200,904,987	356,215	31.8
	日吉津	2	16,274	678.1	4.5	3,689,138	153,714	7.1
	計	232	3,520,417	1,264.5	17.2	728,812,788	261,786	23.9
2	米 子	172	2,352,756	1,139.9	14.6	472,965,869	229,150	20.1
	境 港	46	888,958	1,610.4	21.8	197,025,670	356,931	30.8
	日吉津	1	10,468	872.3	2.9	2,402,890	200,241	4.7
	計	219	3,252,182	1,237.5	15.8	672,394,429	255,858	22.1
3	米 子	169	2,372,989	1,170.1	15.0	479,345,239	236,364	20.4
	境 港	46	882,938	1,599.5	22.1	196,570,946	356,107	31.2
	日吉津	1	11,221	935.1	3.2	2,557,649	213,137	5.0
	計	216	3,267,148	1,260.5	16.1	678,473,834	261,757	22.4
4	米 子	161	2,239,209	1,159.0	14.4	450,879,892	233,375	19.6
	境 港	43	851,376	1,650.0	21.7	190,228,053	368,659	30.6
	日吉津	1	6,512	542.7	1.9	1,455,034	121,253	3.0
	計	205	3,097,097	1,259.0	15.6	642,562,979	261,204	21.6
5	米 子	162	2,235,462	1,149.9	14.6	451,218,484	232,108	19.8
	境 港	40	857,049	1,785.5	22.1	192,919,154	401,915	31.3
	日吉津	1	2,362	196.8	0.7	522,090	43,508	1.1
	計	203	3,094,873	1,270.5	15.9	644,659,728	264,639	21.9

区 分 年 度		随 時						
		件 数 (平均)	使用水量 m ³ /年	1件当り 使用水量 m ³ /月	構成比 %	使用料金 円/年	1件当り 使用料金 円/月	構成比 %
令和 元	米 子	707	58,936	6.9	0.4	14,218,624	1,676	0.6
	境 港	110	8,755	6.6	0.2	2,464,118	1,867	0.4
	日吉津	16	1,859	9.7	0.5	435,007	2,266	0.8
	計	833	69,550	7.0	0.3	17,117,749	1,712	0.6
2	米 子	698	61,868	7.4	0.4	15,441,095	1,843	0.7
	境 港	106	11,505	9.0	0.3	2,810,722	2,210	0.4
	日吉津	16	1,915	10.0	0.5	487,766	2,540	0.9
	計	820	75,288	7.7	0.4	18,739,583	1,904	0.6
3	米 子	772	60,794	6.6	0.4	15,619,167	1,686	0.7
	境 港	101	9,058	7.5	0.2	2,141,546	1,767	0.3
	日吉津	17	2,508	12.3	0.7	593,228	2,908	1.2
	計	890	72,360	6.8	0.4	18,353,941	1,719	0.6
4	米 子	792	62,367	6.6	0.4	16,137,274	1,698	0.7
	境 港	117	9,136	6.5	0.2	2,315,986	1,650	0.4
	日吉津	18	1,704	7.9	0.5	438,910	2,032	0.9
	計	927	73,207	6.6	0.4	18,892,170	1,698	0.6
5	米 子	786	51,783	5.5	0.3	14,796,890	1,569	0.6
	境 港	119	8,336	5.8	0.2	2,303,317	1,613	0.4
	日吉津	18	1,516	7.0	0.4	400,183	1,853	0.8
	計	923	61,635	5.6	0.3	17,500,390	1,580	0.6

区 分 年 度		合 計						
		件 数 (平均)	使用水量 m ³ /年	1件当り 使用水量 m ³ /月	構成比 %	使用料金 円/年	1件当り 使用料金 円/月	構成比 %
令和元	米 子	61,980	16,018,946	21.5	100.0	2,365,709,954	3,181	100.0
	境 港	13,896	4,045,709	24.3	100.0	631,471,932	3,787	100.0
	日吉津	1,474	363,064	20.5	100.0	51,835,879	2,931	100.0
	計	77,350	20,427,719	22.0	100.0	3,049,017,765	3,285	100.0
2	米 子	62,463	16,102,816	21.5	100.0	2,357,553,314	3,145	100.0
	境 港	13,962	4,072,381	24.3	100.0	640,308,469	3,822	100.0
	日吉津	1,493	365,987	20.4	100.0	51,542,849	2,877	100.0
	計	77,918	20,541,184	22.0	100.0	3,049,404,632	3,261	100.0
3	米 子	62,945	15,868,619	21.0	100.0	2,351,791,826	3,114	100.0
	境 港	14,033	3,994,029	23.7	100.0	630,478,727	3,744	100.0
	日吉津	1,498	358,185	19.9	100.0	50,926,075	2,833	100.0
	計	78,476	20,220,833	21.5	100.0	3,033,196,628	3,221	100.0
4	米 子	63,228	15,530,722	20.5	100.0	2,301,924,526	3,034	100.0
	境 港	14,151	3,932,039	23.2	100.0	620,877,067	3,656	100.0
	日吉津	1,518	346,252	19.0	100.0	48,593,133	2,668	100.0
	計	78,897	19,809,013	20.9	100.0	2,971,394,726	3,138	100.0
5	米 子	63,429	15,292,592	20.1	100.0	2,277,605,860	2,992	100.0
	境 港	14,269	3,876,772	22.6	100.0	615,640,600	3,595	100.0
	日吉津	1,530	339,940	18.5	100.0	47,371,998	2,580	100.0
	計	79,228	19,509,304	20.5	100.0	2,940,618,458	3,093	100.0

(7) 電力使用量

区分 年度	車 尾 水源地	戸 上 水源地	日 下 水源地	河 岡 水源地	日吉津 水源地	水 浜 水源地	二本木 水源地	福 井 水源地
令和 元	1,492,530	5,086,486	298,397	116,340	3,605	139,770	39,220	286,679
2	1,494,100	5,150,325	309,564	115,420	3,631	153,807	155,058	300,748
3	1,438,010	4,961,242	271,590	112,250	4,606	143,389	100,223	241,789
4	1,413,633	4,826,324	290,908	109,880	2,498	160,944	91,219	302,691
5	1,418,787	4,583,541	296,719	105,650	2,167	224,871	41,889	291,690
5年 4月	111,534	363,918	23,176	8,260	166	17,626	2,518	23,349
5	113,661	372,459	24,129	8,790	184	17,869	2,715	24,160
6	112,391	369,304	24,377	9,160	192	17,532	2,963	25,170
7	123,882	404,473	27,040	9,160	166	19,234	4,334	26,304
8	126,175	410,021	27,345	8,550	177	19,531	3,598	26,773
9	117,750	369,543	25,055	8,330	183	18,279	3,040	25,169
10	112,988	374,831	24,959	8,720	179	18,779	2,700	24,977
11	113,105	368,830	23,916	8,440	178	18,196	3,616	22,895
12	122,609	401,276	25,124	8,940	206	19,909	5,070	24,175
6年 1	124,487	394,043	24,385	9,250	170	19,760	6,130	23,545
2	116,877	366,131	22,808	8,830	178	18,548	2,749	21,968
3	123,328	388,712	24,405	9,220	188	19,608	2,456	23,205
一月平均	118,232	381,962	24,727	8,804	181	18,739	3,491	24,308
一日平均	3,876	12,523	811	289	6	614	114	797

(単位 kWh)

西尾原 水源地	稲 吉 水源地	本 宮 水源地	高井谷 水源地	水源地合計	福 市 ポンプ場	総 合 計
200,111	0	6,078	43,788	7,713,004	210,410	7,923,414
199,907	0	8,864	51,585	7,943,009	140,990	8,083,999
194,576	0	7,805	51,729	7,527,209	143,550	7,670,759
192,202	0	8,732	38,999	7,438,030	146,270	7,584,300
187,003	0	8,428	38,180	7,198,925	165,620	7,364,545
14,581	0	717	2,886	568,731	13,250	581,981
15,113	0	717	3,050	582,847	13,100	595,947
14,681	0	714	2,839	579,323	13,990	593,313
16,678	0	767	2,947	634,985	14,850	649,835
16,948	0	731	2,924	642,773	14,840	657,613
15,891	0	702	2,700	586,642	14,310	600,952
15,587	0	705	2,803	587,228	14,710	601,938
14,819	0	672	3,332	577,999	13,400	591,399
16,022	0	698	4,025	628,054	13,430	641,484
16,204	0	690	3,822	622,486	13,570	636,056
15,010	0	636	3,263	576,998	12,680	589,678
15,469	0	679	3,589	610,859	13,490	624,349
15,584	0	702	3,182	599,910	13,802	613,712
511	0	23	104	19,669	453	20,122

(8) 薬品使用量

<塩素>

区分 年度	車 尾 水源地	戸 上 水源地	日 下 水源地	河 岡 水源地	日吉津 水源地	水 浜 水源地	二本木 水源地	福 井 水源地
令和 元	1,151,882	7,255,345	195,980	161,268	0	246,553	23,486	183,379
2	1,118,013	7,034,401	172,947	166,379	0	247,418	63,775	175,442
3	907,174	6,751,549	156,188	159,533	0	247,128	35,271	170,405
4	793,300	5,884,925	158,518	139,621	0	289,996	30,867	177,830
5	825,806	4,967,275	175,990	165,296	0	384,201	11,932	190,118
5年 4月	66,651	405,639	11,912	11,656	0	28,458	375	13,344
5	70,191	434,511	12,370	12,409	0	29,161	527	13,743
6	67,972	446,890	12,225	12,868	0	32,427	618	14,973
7	70,123	494,786	13,940	13,225	0	41,558	1,207	16,144
8	70,884	482,105	17,349	13,518	0	41,454	604	17,768
9	70,309	432,789	18,210	14,245	0	40,178	401	16,307
10	72,061	428,899	18,052	14,871	0	34,318	505	16,661
11	69,249	390,468	16,187	14,369	0	28,987	1,191	15,773
12	71,845	394,250	16,539	14,908	0	29,337	2,329	16,878
6年 1	67,556	362,341	14,537	15,243	0	26,704	3,358	16,735
2	62,584	349,654	13,478	14,348	0	24,969	585	15,505
3	66,381	344,943	11,191	13,636	0	26,650	232	16,287
一月平均	68,817	413,940	14,666	13,775	0	32,017	994	15,843
一日平均	2,256	13,572	481	452	0	1,050	33	519

注：次亜塩素酸ナトリウムを塩素量に換算して表示

<液化炭酸ガス>

<消石灰>

(単位 g)

(単位 kg)

(単位 kg)

西尾原 水源地	稲 吉 水源地	本 宮 水源地	高井谷 水源地	合 計
157,372	0	2,945	13,339	9,391,549
98,138	0	5,395	14,330	9,096,238
118,733	0	5,520	13,877	8,565,378
141,146	0	5,703	10,438	7,632,344
134,712	0	5,082	10,716	6,871,128
8,434	0	403	811	547,683
9,292	0	424	879	583,507
10,858	0	421	814	600,066
13,532	0	457	846	665,818
15,767	0	509	839	660,797
14,847	0	499	773	608,558
16,482	0	430	811	603,090
14,165	0	392	973	551,754
9,667	0	398	1,184	557,335
8,226	0	395	1,025	516,120
6,598	0	362	841	488,924
6,844	0	392	920	487,476
11,226	0	424	893	572,594
368	0	14	29	18,774

戸 上 水源地	戸 上 水源地
93,572	180,911
45,836	90,386
0	0
0	0
0	0
0	0
0	0
0	0
0	0
0	0
0	0
0	0
0	0
0	0
0	0
0	0
0	0
0	0

(9) 水質検査結果表

水質基準項目（51項目）

No.	項 目	基 準 値
1	一般細菌	1mLの検水で形成される集落数が100以下
2	大腸菌	検出されないこと
3	カドミウム及びその化合物	カドミウムの量に関して、0.003mg/L以下
4	水銀及びその化合物	水銀の量に関して、0.0005mg/L以下
5	セレン及びその化合物	セレンの量に関して、0.01mg/L以下
6	鉛及びその化合物	鉛の量に関して、0.01mg/L以下
7	ヒ素及びその化合物	ヒ素の量に関して、0.01mg/L以下
8	六価クロム化合物	六価クロムの量に関して、0.02mg/L以下
9	亜硝酸態窒素	0.04mg/L以下
10	シアン化物イオン及び塩化シアン	シアンの量に関して、0.01mg/L以下
11	硝酸態窒素及び亜硝酸態窒素	10mg/L以下
12	フッ素及びその化合物	フッ素の量に関して、0.8mg/L以下
13	ホウ素及びその化合物	ホウ素の量に関して、1.0mg/L以下
14	四塩化炭素	0.002mg/L以下
15	1, 4-ジオキサン	0.05mg/L以下
16	シス-1, 2-ジクロロエチレン及び トランス-1, 2-ジクロロエチレン	0.04mg/L以下
17	ジクロロメタン	0.02mg/L以下
18	テトラクロロエチレン	0.01mg/L以下
19	トリクロロエチレン	0.01mg/L以下
20	ベンゼン	0.01mg/L以下
21	塩素酸	0.6mg/L以下
22	クロロ酢酸	0.02mg/L以下
23	クロロホルム	0.06mg/L以下
24	ジクロロ酢酸	0.03mg/L以下
25	ジブロモクロロメタン	0.1mg/L以下
26	臭素酸	0.01mg/L以下
27	総トリハロメタン	0.1mg/L以下
28	トリクロロ酢酸	0.03mg/L以下
29	ブロモジクロロメタン	0.03mg/L以下
30	ブロモホルム	0.09mg/L以下
31	ホルムアルデヒド	0.08mg/L以下
32	亜鉛及びその化合物	亜鉛の量に関して、1.0mg/L以下
33	アルミニウム及びその化合物	アルミニウムの量に関して、0.2mg/L以下
34	鉄及びその化合物	鉄の量に関して、0.3mg/L以下
35	銅及びその化合物	銅の量に関して、1.0mg/L以下
36	ナトリウム及びその化合物	ナトリウムの量に関して、200mg/L以下
37	マンガン及びその化合物	マンガンの量に関して、0.05mg/L以下
38	塩化物イオン	200mg/L以下
39	カルシウム、マグネシウム等（硬度）	300mg/L以下
40	蒸発残留物	500mg/L以下
41	陰イオン界面活性剤	0.2mg/L以下
42	ジェオスミン	0.00001mg/L以下

No.	項 目	基 準 値
43	2-メチルイソボルネオール	0.00001mg/L以下
44	非イオン界面活性剤	0.02mg/L以下
45	フェノール類	フェノールの量に換算して、0.005mg/L以下
46	有機物（全有機炭素(TOC)の量）	3mg/L以下
47	pH値	5.8以上8.6以下
48	味	異常でないこと
49	臭気	異常でないこと
50	色度	5度以下
51	濁度	2度以下

※原水の検査は51項目の内、消毒副生成物11項目及び味を除く39項目実施。

水質管理目標設定項目（27項目）

No.	項 目	目 標 値
1	アンチモン及びその化合物	アンチモンの量に関して、0.02mg/L以下
2	ウラン及びその化合物	ウランの量に関して、0.002mg/L以下（暫定）
3	ニッケル及びその化合物	ニッケルの量に関して、0.02mg/L以下
5	1, 2-ジクロロエタン	0.004mg/L以下
8	トルエン	0.4mg/L以下
9	フタル酸ジ（2-エチルヘキシル）	0.08mg/L以下
10	亜塩素酸	0.6mg/L以下
12	二酸化塩素	0.6mg/L以下
13	ジクロロアセトニトリル	0.01mg/L以下（暫定）
14	抱水クロラール	0.02mg/L以下（暫定）
15	農薬類	検出値と目標値の比の和として、1以下
16	残留塩素	1mg/L以下
17	カルシウム、マグネシウム等（硬度）	10mg/L以上100mg/L以下
18	マンガン及びその化合物	マンガンの量に関して、0.01mg/L以下
19	遊離炭酸	20mg/L以下
20	1, 1, 1-トリクロロエタン	0.3mg/L以下
21	メチル-tert-ブチルエーテル	0.02mg/L以下
22	有機物等（過マンガン酸カリウム消費量）	3mg/L以下
23	臭気強度（TON）	3以下
24	蒸発残留物	30mg/L以上200mg/L以下
25	濁度	1度以下
26	pH値	7.5程度
27	腐食性（ランゲリア指数）	-1程度以上とし、極力0に近づける
28	従属栄養細菌	1mLの検水で形成される集落数が2,000以下（暫定）
29	1, 1-ジクロロエチレン	0.1mg/L以下
30	アルミニウム及びその化合物	アルミニウムの量に関して、0.1mg/L以下
31	ペルフルオロオクタンスルホン酸（PFOS）及びペルフルオロオクタンスルホン酸（PFOA）	ペルフルオロオクタンスルホン酸（PFOS）及びペルフルオロオクタンスルホン酸（PFOA）の量の和として0.00005mg/L以下（暫定）

原水水質検査結果（水質基準項目）

<div> <div>採水場所</div> <div>検査項目</div> </div>	基準値	車尾水源地※	戸上水源地※		福市水源地	日下水源地
		深井戸	浅井戸	深井戸	伏流水	深井戸
一般細菌	100個/mL以下	0	1	0	0	0
大腸菌	検出されないこと	ND	ND	ND	ND	ND
カドミウム及びその化合物	0.003mg/L以下	<0.0003	<0.0003	<0.0003	<0.0003	<0.0003
水銀及びその化合物	0.0005mg/L以下	<0.00005	<0.00005	<0.00005	<0.00005	<0.00005
セレン及びその化合物	0.01mg/L以下	<0.001	<0.001	<0.001	<0.001	<0.001
鉛及びその化合物	0.01mg/L以下	<0.001	<0.001	<0.001	<0.001	<0.001
ヒ素及びその化合物	0.01mg/L以下	0.001	<0.001	<0.001	<0.001	0.001
六価クロム化合物	0.02mg/L以下	<0.002	<0.002	<0.002	<0.002	<0.002
亜硝酸態窒素	0.04mg/L以下	<0.004	<0.004	<0.004	<0.004	<0.004
シアン化物イオン及び塩化シアン	0.01mg/L以下	<0.001	<0.001	<0.001	<0.001	<0.001
硝酸態窒素及び亜硝酸態窒素	10mg/L以下	0.52	0.62	0.80	0.63	0.83
フッ素及びその化合物	0.8mg/L以下	<0.08	<0.08	<0.08	<0.08	0.09
ホウ素及びその化合物	1.0mg/L以下	<0.1	<0.1	<0.1	<0.1	<0.1
四塩化炭素	0.002mg/L以下	<0.0002	<0.0002	<0.0002	<0.0002	<0.0002
1, 4-ジオキサン	0.05mg/L以下	<0.005	<0.005	<0.005	<0.005	<0.005
シス-1, 2-ジクロロエチレン及び トランス-1, 2-ジクロロエチレン	0.04mg/L以下	<0.004	<0.004	<0.004	<0.004	<0.004
ジクロロメタン	0.02mg/L以下	<0.002	<0.002	<0.002	<0.002	<0.002
テトラクロロエチレン	0.01mg/L以下	<0.001	<0.001	<0.001	<0.001	<0.001
トリクロロエチレン	0.01mg/L以下	<0.001	<0.001	<0.001	<0.001	<0.001
ベンゼン	0.01mg/L以下	<0.001	<0.001	<0.001	<0.001	<0.001
亜鉛及びその化合物	1.0mg/L以下	<0.1	<0.1	<0.1	<0.1	<0.1
アルミニウム及びその化合物	0.2mg/L以下	<0.02	<0.02	<0.02	<0.02	<0.02
鉄及びその化合物	0.3mg/L以下	<0.03	<0.03	<0.03	<0.03	<0.03
銅及びその化合物	1.0mg/L以下	<0.1	<0.1	<0.1	<0.1	<0.1
ナトリウム及びその化合物	200mg/L以下	13.3	9.1	11.6	8.7	13.6
マンガン及びその化合物	0.05mg/L以下	<0.005	<0.005	<0.005	<0.005	<0.005
塩化物イオン	200mg/L以下	15.8	10.7	11.4	9.1	27.0
カルシウム、マグネシウム等（硬度）	300mg/L以下	71.0	32.7	45.2	34.4	65.3
蒸発残留物	500mg/L以下	147	78	101	79	175
陰イオン界面活性剤	0.2mg/L以下	<0.02	<0.02	<0.02	<0.02	<0.02
ジェオスミン	0.00001mg/L以下	<0.000001	<0.000001	<0.000001	<0.000001	<0.000001
2-メチルイソボルネオール	0.00001mg/L以下	<0.000001	<0.000001	<0.000001	<0.000001	<0.000001
非イオン界面活性剤	0.02mg/L以下	<0.005	<0.005	<0.005	<0.005	<0.005
フェノール類	0.005mg/L以下	<0.0005	<0.0005	<0.0005	<0.0005	<0.0005
有機物（全有機炭素（TOC）の量）	3mg/L以下	<0.3	<0.3	<0.3	0.3	<0.3
pH値	5.8以上8.6以下	7.3	6.8	6.8	6.6	6.5
臭気	異常でないこと	異常でない	異常でない	異常でない	異常でない	異常でない
色度	5度以下	<0.5	<0.5	<0.5	0.6	<0.5
濁度	2度以下	<0.1	<0.1	<0.1	<0.1	<0.1

※印の水源地の結果は、複数ある井戸の平均値のデータ

河岡水源地	水浜水源地	二本木水源地※	福 井 水 源 地		西尾原水源地	高井谷水源地	本宮水源地
深井戸	浅井戸	深井戸	浅井戸	深井戸	深井戸	深井戸	湧水
0	0	0	0	1	0	0	0
ND	ND	ND	ND	ND	ND	ND	ND
<0.0003	<0.0003	<0.0003	<0.0003	<0.0003	<0.0003	<0.0003	<0.0003
<0.00005	<0.00005	<0.00005	<0.00005	<0.00005	<0.00005	<0.00005	<0.00005
<0.001	<0.001	<0.001	<0.001	<0.001	<0.001	<0.001	<0.001
<0.001	<0.001	<0.001	<0.001	<0.001	<0.001	<0.001	<0.001
0.001	<0.001	<0.001	<0.001	<0.001	<0.001	<0.001	<0.001
<0.002	<0.002	<0.002	<0.002	<0.002	<0.002	<0.002	<0.002
<0.004	<0.004	<0.004	<0.004	<0.004	<0.004	<0.004	<0.004
<0.001	<0.001	<0.001	<0.001	<0.001	<0.001	<0.001	<0.001
0.89	1.10	1.20	0.60	0.29	0.90	0.55	0.50
0.10	<0.08	<0.08	<0.08	<0.08	<0.08	<0.08	<0.08
<0.1	<0.1	<0.1	<0.1	<0.1	<0.1	<0.1	<0.1
<0.0002	<0.0002	<0.0002	<0.0002	<0.0002	<0.0002	<0.0002	<0.0002
<0.005	<0.005	<0.005	<0.005	<0.005	<0.005	<0.005	<0.005
<0.004	<0.004	<0.004	<0.004	<0.004	<0.004	<0.004	<0.004
<0.002	<0.002	<0.002	<0.002	<0.002	<0.002	<0.002	<0.002
<0.001	<0.001	<0.001	<0.001	<0.001	<0.001	<0.001	<0.001
<0.001	<0.001	<0.001	<0.001	<0.001	<0.001	<0.001	<0.001
<0.001	<0.001	<0.001	<0.001	<0.001	<0.001	<0.001	<0.001
<0.1	<0.1	<0.1	<0.1	<0.1	<0.1	<0.1	<0.1
<0.02	<0.02	<0.02	<0.02	<0.02	<0.02	<0.02	<0.02
<0.03	<0.03	<0.03	<0.03	<0.03	<0.03	<0.03	<0.03
<0.1	<0.1	<0.1	<0.1	<0.1	<0.1	<0.1	<0.1
13.7	9.5	13.7	18.5	17.6	16.4	19.0	23.8
<0.005	<0.005	<0.005	<0.005	<0.005	<0.005	<0.005	<0.005
14.5	10.5	18.2	24.4	20.6	15.7	24.1	27.4
51.6	37.8	55.0	85.5	74.5	95.9	82.6	49.6
155	102	142	202	190	194	200	158
<0.02	<0.02	<0.02	<0.02	<0.02	<0.02	<0.02	<0.02
<0.000001	<0.000001	<0.000001	<0.000001	<0.000001	<0.000001	<0.000001	<0.000001
<0.000001	<0.000001	<0.000001	<0.000001	<0.000001	<0.000001	<0.000001	<0.000001
<0.005	<0.005	<0.005	<0.005	<0.005	<0.005	<0.005	<0.005
<0.0005	<0.0005	<0.0005	<0.0005	<0.0005	<0.0005	<0.0005	<0.0005
<0.3	<0.3	<0.3	<0.3	<0.3	<0.3	<0.3	<0.3
7.1	6.3	6.3	6.4	6.7	6.8	6.4	7.0
異常でない	異常でない	異常でない	異常でない	異常でない	異常でない	異常でない	異常でない
<0.5	<0.5	<0.5	<0.5	<0.5	<0.5	<0.5	<0.5
<0.1	<0.1	<0.1	<0.1	<0.1	<0.1	<0.1	<0.1

給水栓水水質検査結果（水質基準項目等）

検査項目	採水場所	基準値	中央配水区 系統給水栓※1	南部配水区 系統給水栓※2	日下配水区 系統給水栓
一般細菌		100個/mL以下	0	1	0
大腸菌		検出されないこと	ND	ND	ND
カドミウム及びその化合物		0.003mg/L以下	<0.0003	<0.0003	<0.0003
水銀及びその化合物		0.0005mg/L以下	<0.00005	<0.00005	<0.00005
セレン及びその化合物		0.01mg/L以下	<0.001	<0.001	<0.001
鉛及びその化合物		0.01mg/L以下	<0.001	<0.001	<0.001
ヒ素及びその化合物		0.01mg/L以下	<0.001	<0.001	<0.001
六価クロム化合物		0.02mg/L以下	<0.002	<0.002	<0.002
亜硝酸態窒素		0.04mg/L以下	<0.004	<0.004	<0.004
シアン化物イオン及び塩化シアン		0.01mg/L以下	<0.001	<0.001	<0.001
硝酸態窒素及び亜硝酸態窒素		10mg/L以下	0.62	0.65	0.96
フッ素及びその化合物		0.8mg/L以下	<0.08	<0.08	0.08
ホウ素及びその化合物		1.0mg/L以下	<0.1	<0.1	<0.1
四塩化炭素		0.002mg/L以下	<0.0002	<0.0002	<0.0002
1, 4-ジオキサン		0.05mg/L以下	<0.005	<0.005	<0.005
シス-1, 2-ジクロロエチレン及びトランス-1, 2-ジクロロエチレン		0.04mg/L以下	<0.004	<0.004	<0.004
ジクロロメタン		0.02mg/L以下	<0.002	<0.002	<0.002
テトラクロロエチレン		0.01mg/L以下	<0.001	<0.001	<0.001
トリクロロエチレン		0.01mg/L以下	<0.001	<0.001	<0.001
ベンゼン		0.01mg/L以下	<0.001	<0.001	<0.001
塩素酸		0.6mg/L以下	<0.06	<0.06	0.07
クロロ酢酸		0.02mg/L以下	<0.002	<0.002	<0.002
クロロホルム		0.06mg/L以下	<0.006	<0.006	<0.006
ジクロロ酢酸		0.03mg/L以下	<0.003	<0.003	<0.003
ジブromクロロメタン		0.1mg/L以下	<0.01	<0.01	<0.01
臭素酸		0.01mg/L以下	<0.001	<0.001	<0.001
総トリハロメタン		0.1mg/L以下	<0.01	<0.01	<0.01
トリクロロ酢酸		0.03mg/L以下	<0.003	<0.003	<0.003
ブromジクロロメタン		0.03mg/L以下	<0.003	<0.003	<0.003
ブromホルム		0.09mg/L以下	<0.009	<0.009	<0.009
ホルムアルデヒド		0.08mg/L以下	<0.008	<0.008	<0.008
亜鉛及びその化合物		1.0mg/L以下	<0.1	<0.1	<0.1
アルミニウム及びその化合物		0.2mg/L以下	<0.02	<0.02	<0.02
鉄及びその化合物		0.3mg/L以下	<0.03	<0.03	<0.03
銅及びその化合物		1.0mg/L以下	<0.1	<0.1	<0.1
ナトリウム及びその化合物		200mg/L以下	10.3	9.6	12.9
マンガン及びその化合物		0.05mg/L以下	<0.005	<0.005	<0.005
塩化物イオン		200mg/L以下	11.3	10.1	22.4
カルシウム、マグネシウム等（硬度）		300mg/L以下	41.0	34.7	58.2
蒸発残留物		500mg/L以下	100	84	154
陰イオン界面活性剤		0.2mg/L以下	<0.02	<0.02	<0.02
ジオキシン		0.00001mg/L以下	<0.000001	<0.000001	<0.000001
2-メチルイソボルネオール		0.00001mg/L以下	<0.000001	<0.000001	<0.000001
非イオン界面活性剤		0.02mg/L以下	<0.005	<0.005	<0.005
フェノール類		0.005mg/L以下	<0.0005	<0.0005	<0.0005
有機物（全有機炭素（TOC）の量）		3mg/L以下	<0.3	<0.3	<0.3
pH値		5.8以上8.6以下	6.9	6.9	6.7
味		異常でないこと	異常でない	異常でない	異常でない
臭気		異常でないこと	異常でない	異常でない	異常でない
色度		5度以下	<0.5	<0.5	<0.5
濁度		2度以下	<0.1	<0.1	<0.1
残留塩素		0.1mg/L以上	0.20	0.20	0.15

※1 中央配水区系統は皆生温泉給水栓のデータ

※2 南部配水区系統は永江団地給水栓のデータ

河岡配水区 系統給水栓	水浜配水区 系統給水栓	福井配水区 系統給水栓	西尾原配水区 系統給水栓	高井谷配水区 系統給水栓	本宮配水区 系統給水栓
0	0	0	0	0	0
ND	ND	ND	ND	ND	ND
<0.0003	<0.0003	<0.0003	<0.0003	<0.0003	<0.0003
<0.00005	<0.00005	<0.00005	<0.00005	<0.00005	<0.00005
<0.001	<0.001	<0.001	<0.001	<0.001	<0.001
<0.001	<0.001	<0.001	<0.001	0.002	<0.001
0.001	<0.001	<0.001	<0.001	<0.001	<0.001
<0.002	<0.002	<0.002	<0.002	<0.002	<0.002
<0.004	<0.004	<0.004	<0.004	<0.004	<0.004
<0.001	<0.001	<0.001	<0.001	<0.001	<0.001
0.92	1.32	0.60	0.83	0.56	0.50
0.10	<0.08	<0.08	<0.08	<0.08	<0.08
<0.1	<0.1	<0.1	<0.1	<0.1	<0.1
<0.0002	<0.0002	<0.0002	<0.0002	<0.0002	<0.0002
<0.005	<0.005	<0.005	<0.005	<0.005	<0.005
<0.004	<0.004	<0.004	<0.004	<0.004	<0.004
<0.002	<0.002	<0.002	<0.002	<0.002	<0.002
<0.001	<0.001	<0.001	<0.001	<0.001	<0.001
<0.001	<0.001	<0.001	<0.001	<0.001	<0.001
<0.001	<0.001	<0.001	<0.001	<0.001	<0.001
0.06	<0.06	<0.06	0.07	<0.06	<0.06
<0.002	<0.002	<0.002	<0.002	<0.002	<0.002
<0.006	<0.006	<0.006	<0.006	<0.006	<0.006
<0.003	<0.003	<0.003	<0.003	<0.003	<0.003
<0.01	<0.01	<0.01	<0.01	<0.01	<0.01
<0.001	<0.001	<0.001	<0.001	<0.001	<0.001
<0.01	<0.01	<0.01	<0.01	<0.01	<0.01
<0.003	<0.003	<0.003	<0.003	<0.003	<0.003
<0.003	<0.003	<0.003	<0.003	<0.003	<0.003
<0.009	<0.009	<0.009	<0.009	<0.009	<0.009
<0.008	<0.008	<0.008	<0.008	<0.008	<0.008
<0.1	<0.1	<0.1	<0.1	<0.1	<0.1
<0.02	<0.02	<0.02	<0.02	<0.02	<0.02
<0.03	<0.03	<0.03	<0.03	<0.03	<0.03
<0.1	<0.1	<0.1	<0.1	<0.1	<0.1
13.7	9.4	18.8	17.0	19.6	23.1
<0.005	<0.005	<0.005	<0.005	<0.005	<0.005
14.5	10.8	24.4	16.6	24.1	26.4
52.8	39.2	85.3	92.1	82.9	48.6
135	96	208	194	209	168
<0.02	<0.02	<0.02	<0.02	<0.02	<0.02
<0.000001	<0.000001	<0.000001	<0.000001	<0.000001	<0.000001
<0.000001	<0.000001	<0.000001	<0.000001	<0.000001	<0.000001
<0.005	<0.005	<0.005	<0.005	<0.005	<0.005
<0.0005	<0.0005	<0.0005	<0.0005	<0.0005	<0.0005
<0.3	<0.3	<0.3	<0.3	<0.3	<0.3
7.0	7.6	6.6	6.8	6.5	7.1
異常でない	異常でない	異常でない	異常でない	異常でない	異常でない
異常でない	異常でない	異常でない	異常でない	異常でない	異常でない
<0.5	<0.5	<0.5	<0.5	<0.5	<0.5
<0.1	<0.1	<0.1	<0.1	<0.1	<0.1
0.20	0.10	0.20	0.30	0.25	0.20

水質管理目標設定項目検査結果

採水場所 項目及び目標値	目 標 値	中央配水区 系統給水栓 ※1	南部配水区 系統給水栓 ※2	日下配水区 系統給水栓	河岡配水区 系統給水栓	水浜配水区 系統給水栓	福井配水区 系統給水栓	西尾原配水区 系統給水栓	高井谷配水区 系統給水栓	本宮配水区 系統給水栓
アンチモン及びその化合物	0.02mg/L以下	<0.002	<0.002	<0.002	<0.002	<0.002	<0.002	<0.002	<0.002	<0.002
ウラン及びその化合物	0.002mg/L以下（暫定）	<0.0002	<0.0002	<0.0002	<0.0002	<0.0002	0.0003	0.0003	0.0003	<0.0002
ニッケル及びその化合物	0.02mg/L以下	<0.002	<0.002	<0.002	<0.002	<0.002	<0.002	<0.002	<0.002	<0.002
1,2-ジクロロエタン	0.004mg/L以下	<0.0004	<0.0004	<0.0004	<0.0004	<0.0004	<0.0004	<0.0004	<0.0004	<0.0004
トルエン	0.4mg/L以下	<0.04	<0.04	<0.04	<0.04	<0.04	<0.04	<0.04	<0.04	<0.04
フタル酸ジ(2-エチルヘキシル)	0.08mg/L以下	<0.008	<0.008	<0.008	<0.008	<0.008	<0.008	<0.008	<0.008	<0.008
亜塩素酸	0.6mg/L以下	*****	*****	*****	*****	*****	*****	*****	*****	*****
二酸化塩素	0.6mg/L以下	*****	*****	*****	*****	*****	*****	*****	*****	*****
ジクロロアセトニトリル	0.01mg/L以下（暫定）	<0.001	<0.001	<0.001	<0.001	<0.001	<0.001	<0.001	<0.001	<0.001
抱水クロラール	0.02mg/L以下（暫定）	<0.002	<0.002	<0.002	<0.002	<0.002	<0.002	<0.002	<0.002	<0.002
農薬類	検出値と目標値の比の和として、1以下	<0.01	<0.01	<0.01	<0.01	<0.01	<0.01	<0.01	<0.01	<0.01
残留塩素	1mg/L以下	0.20	0.20	0.15	0.20	0.10	0.20	0.30	0.25	0.20
カルシウム、マグネシウム等（硬度）	10mg/L以上100mg/L以下	41.0	34.7	58.2	52.8	39.2	85.3	92.1	82.9	48.6
マンガン及びその化合物	0.01mg/L以下	<0.005	<0.005	<0.005	<0.005	<0.005	<0.005	<0.005	<0.005	<0.005
遊離炭酸	20mg/L以下	9.4	9.1	17.6	10.2	2.1	42.9	26.7	56.8	11.7
1,1,1-トリクロロエタン	0.3mg/L以下	<0.03	<0.03	<0.03	<0.03	<0.03	<0.03	<0.03	<0.03	<0.03
メチルtert-ブチルエーテル	0.02mg/L以下	<0.002	<0.002	<0.002	<0.002	<0.002	<0.002	<0.002	<0.002	<0.002
有機物等（過マンガン酸カリウム消費量）	3mg/L以下	*****	*****	*****	*****	*****	*****	*****	*****	*****
臭気強度(TON)	3以下	<1	<1	<1	<1	<1	<1	<1	<1	<1
蒸発残留物	30mg/L以上200mg/L以下	100	84	154	135	96	208	194	209	168
濁度	1度以下	<0.1	<0.1	<0.1	<0.1	<0.1	<0.1	<0.1	<0.1	<0.1
pH値	7.5程度	6.9	6.9	6.7	7.0	7.6	6.6	6.8	6.5	7.1
腐食性（ランゲリア指数）	-1程度以上とし、極力0に近づける	-1.8	-1.9	-1.6	-1.4	-1.2	-1.7	-1.6	-1.8	-1.6
従属栄養細菌	2000個/mL（暫定）	3	5	2	1	23	4	4	12	9
1,1-ジクロロエチレン	0.1mg/L以下	<0.01	<0.01	<0.01	<0.01	<0.01	<0.01	<0.01	<0.01	<0.01
アルミニウム及びその化合物	0.1mg/L以下	<0.02	<0.02	<0.02	<0.02	<0.02	<0.02	<0.02	<0.02	<0.02
ペルフルオロオクタンスルホン酸（PFOS） 及びペルフルオロオクタン酸（PFOA）	0.00005mg/L以下（暫定）	<0.000005	<0.000005	<0.000005	<0.000005	<0.000005	<0.000005	0.000015	<0.000005	<0.000005

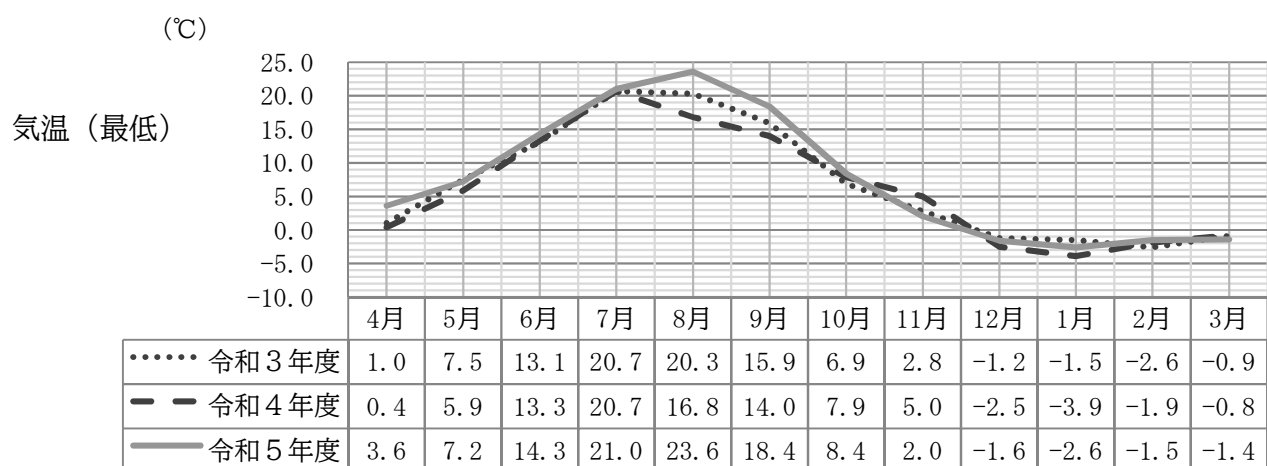
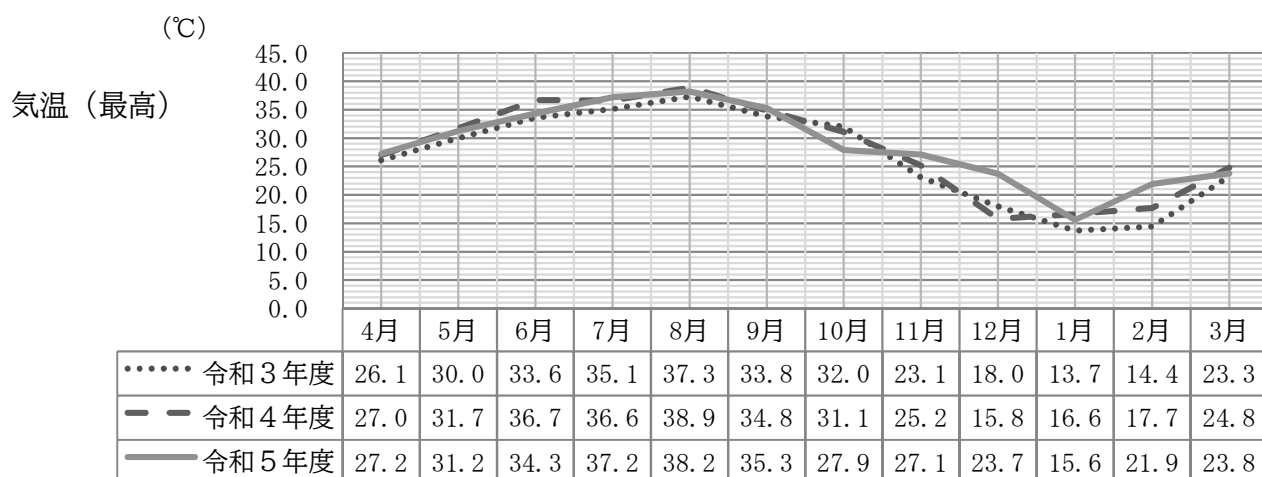
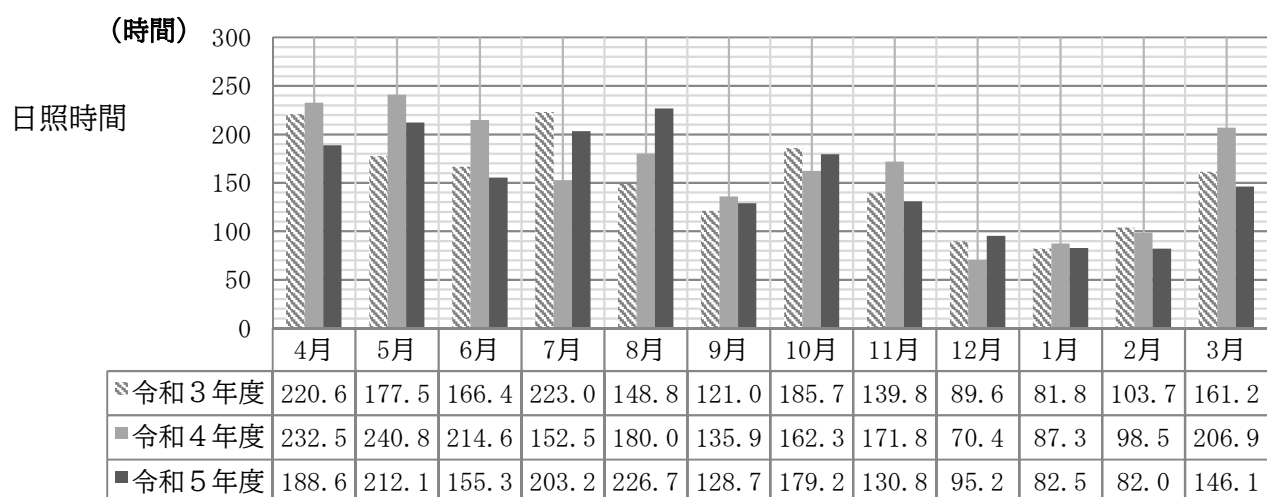
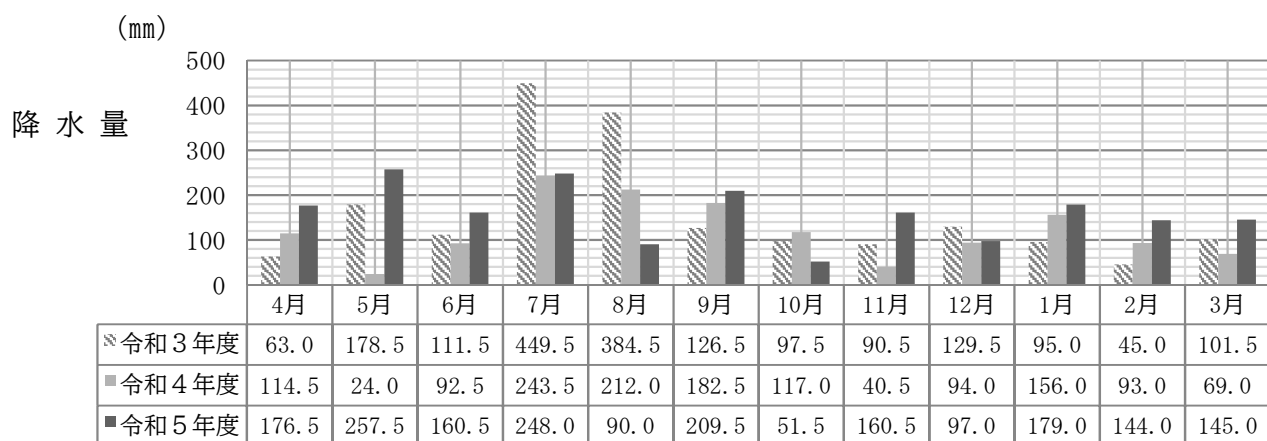
※1 中央配水区系統は皆生温泉給水栓のデータ
※2 南部配水区系統は永江団地給水栓のデータ
*米子市水道局では、消毒剤に二酸化塩素を使用していないため亜塩素酸および二酸化塩素の検査を省略。
*有機物等（過マンガン酸カリウム消費量）は基準項目の有機物（TOCの量）を定期的に検査しているため検査を省略。

残留塩素等毎日検査結果

(単位 mg/L)																		
配水区域 検査場所	境港市営業所 (中央)	境港市外江町 (中央)	境港市渡町 (中央)	境港市小篠津町 (中央)	米子市富益町 (中央)	米子市皆生新田 (中央)	米子市陰田町 (中央)	米子市吉谷 (南部)	米子市永江 (南部)	米子市尾高 (日下)	米子市蚊屋 (河岡)	淀江町淀江 (福井)	淀江町中間 (福井)	淀江町中西尾 (福井)	米子市一部※ (水浜)	米子市泉※ (西尾原)	淀江町稲吉※ (高井谷)	淀江町本宮※ (本宮)
最 高	0.29	0.25	0.30	0.27	0.27	0.27	0.29	0.26	0.25	0.32	0.31	0.28	0.32	0.31	0.30	0.35	0.30	0.30
最 低	0.15	0.15	0.15	0.15	0.18	0.18	0.16	0.15	0.14	0.17	0.17	0.16	0.17	0.16	0.20	0.20	0.15	0.10
平 均	0.21	0.20	0.22	0.21	0.22	0.22	0.22	0.19	0.20	0.21	0.24	0.22	0.24	0.22	0.24	0.28	0.23	0.18

検査には水質自動監視装置の値を採用しました（未設置の配水区※は私人委託）。
すべての場所で色及び濁りの異常はありませんでした。
備考
(1) 淀江町中西尾監視局は令和5年11月7日より福井配水区から高井谷配水区へ切替
(2) 境港市渡町監視局は令和6年2月10日より廃止
(3) 境港市小篠津町監視局は令和6年3月23日より廃止

(10) 気象状況 (気象庁データ)



(11) 修繕工事件数

(公道部分)

(単位 件)

工種 年度	配水管 75mm以上	配水細管	給水管	仕切弁	消火栓	分水栓	止水栓	その他	小計
令和 元	12	41	64	124	31	18	9	131	430
2	16	18 (1)	47	154	15	17	6	114	387 (1)
3	13	20	74	82	24	16	17	159	405
4	10	15	61	67	15	20	19	145	352
5	10	14	78	66	26	16	12	186	408
5年 4月	0	0	5	5	0	2	2	25	39
5	0	2	1	8	5	2	1	19	38
6	3	1	9	7	2	0	3	4	29
7	2	0	6	4	3	1	1	9	26
8	1	0	13	4	3	1	1	7	30
9	0	0	4	2	1	1	2	9	19
10	2	0	8	4	3	1	0	8	26
11	0	4	8	9	4	2	0	27	54
12	2	3	11	6	0	3	2	24	51
6年 1	0	1	5	5	3	1	0	14	29
2	0	0	6	5	1	2	0	13	27
3	0	3	2	7	1	0	0	27	40
一月平均	1	1	7	6	2	1	1	15	34

※ () 凍結災害による修繕工事件数

(私有地部分)

(単位 件)

工種 年度	給水管	給水栓 取替	給水栓 パッキン 取替	メーター	施設撤去	止水栓	その他	小計	合計
令和 元	331	61	32	615	0	414	388	1,841	2,271
2	437 (66)	97 (35)	104 (42)	531 (1)	0	430 (26)	543 (82)	2,142 (252)	2,529 (253)
3	352	60	40	600	0	427	374	1,853	2,258
4	368	42	35	772	0	392	337	1,946	1,946
5	221	29	15	799	0	0	314	1378	1786
5年 4月	23	3	2	49	0	0	22	99	138
5	16	3	1	53	0	0	25	98	136
6	20	3	1	66	0	0	32	122	151
7	13	0	2	84	0	0	27	126	152
8	15	2	0	93	0	0	35	145	175
9	22	3	3	70	0	0	30	128	147
10	24	4	2	60	0	0	36	126	152
11	28	5	2	68	0	0	18	121	175
12	21	3	1	42	0	0	21	88	139
6年 1	33	3	1	40	0	0	17	94	123
2	4	0	0	35	0	0	29	68	95
3	2	0	0	139	0	0	22	163	203
一月平均	18	2	1	67	0	0	26	115	149

(12) 給水装置工事件数

(単位 件)

工種 年度	新 設	改 造 (口径変更を含む)	撤 去	合 計
令和 元	900	611	105	1,616
2	893	553	64	1,510
3	1,074	655	89	1,818
4	1,012	627	69	1,708
5	813	603	72	1,488
5年 4月	60	58	8	126
5	77	41	7	125
6	111	55	5	171
7	55	49	2	106
8	65	47	5	117
9	56	54	4	114
10	65	44	9	118
11	70	57	4	131
12	83	64	4	151
6年 1月	25	36	3	64
2	69	50	13	132
3	77	48	8	133
一月平均	68	50	6	124

(13) 漏水調査実施状況

項 目	公 道	宅 内
調 査 件 数 (件)	5,601	331
調 査 延 長 (m)	558,850	
漏 水 発 見 件 数 (件)	29	322
漏 水 防 止 水 量 (m ³ /年)	30,275	19,147

5 財務の状況

- (1) 財務・経営比率推移表
- (2) 損益計算書
- (3) 貸借対照表
- (4) 費用構成表
- (5) 供給単価及び給水原価
- (6) 水道料金の変遷
- (7) 加入者納付金の変遷



パッキン☆マン®

(1) 財務・経営比率推移表

区 分		算 式	説 明
自己資本構成比率		$\frac{\text{資本金} + \text{剰余金} + \text{繰延収益}}{\text{負債} + \text{資本合計}} \times 100$ %	総資本のうち自己資本の占める割合
固定資産対長期資本比率		$\frac{\text{固定資産}}{\text{固定負債} + \text{資本金} + \text{剰余金} + \text{繰延収益}} \times 100$	固定資産がどのような財源で構成されているかを判断するための指標。100%以下が望ましい。
流動比率		$\frac{\text{流動資産}}{\text{流動負債}} \times 100$	短期債務に応ずることのできる流動資産が十分にあるか判断する指標。大きいほど支払い能力がある。
総収益対総費用比率		$\frac{\text{総収益}}{\text{総費用}} \times 100$	事業の収支を示す。比率は大きいほどよい。
経常収支比率		$\frac{\text{営業収益} + \text{営業外収益}}{\text{営業費用} + \text{営業外費用}} \times 100$	経常費用が経常収益によってどの程度賄われているかを示すもので、これが100%未満であることは経常損失が生じていることを意味する。
営業収支比率		$\frac{\text{営業収益} - \text{受託工事収益}}{\text{営業費用} - \text{受託工事費}} \times 100$	営業活動の収支を示す。比率は大きいほどよい。
企業債償還額対減価償却比率		$\frac{\text{企業債償還元金}}{\text{当年度減価償却費} - \text{長期前受金戻入}} \times 100$	減価償却費に対する企業債償還元金の割合。比率は小さいほど資金的に余裕がある。
料金収入に対する比率	企業債償還元金	$\frac{\text{企業債償還元金}}{\text{料金収入}} \times 100$	企業債借入額が事業規模に対し適正かどうかを判断する基準。比率は小さいほどよい。
	企業債償還利息	$\frac{\text{企業債利息}}{\text{料金収入}} \times 100$	//
	企業債残高	$\frac{\text{企業債年度末在 high}}{\text{料金収入}} \times 100$	企業債残高の規模と経営に与える影響を分析するための指標であり、低い方が好ましい。
	職員給与費	$\frac{\text{職員給与費}}{\text{料金収入}} \times 100$	料金収入に対する人件費の割合
負 荷 率		$\frac{1 \text{ 日 平 均 配 水 量}}{1 \text{ 日 最 大 配 水 量}} \times 100$	施設が有効に利用されているかを判断する基準。比率は大きいほど効率的である。
施設利用率		$\frac{1 \text{ 日 平 均 配 水 量}}{1 \text{ 日 配 水 能 力}} \times 100$	施設が有効かつ適切に利用されているかを判断する基準。比率は大きいほど効率的である。
最大稼働率		$\frac{1 \text{ 日 最 大 配 水 量}}{1 \text{ 日 配 水 能 力}} \times 100$	施設の利用及び水需要に対する投資が適正かを判断する基準。大きいほどよいが、100%に近づきすぎてもよくない。
有 収 率		$\frac{\text{有 収 水 量}}{\text{配 水 量}} \times 100$	総配水量のうち料金収入になった水量の割合。比率は大きいほどよい。
固定資産使用効率		$\frac{\text{配 水 量}}{\text{有 形 固 定 資 産}} (\text{m}^3/\text{万円})$	有形固定資産1万円当りの配水量の使用効率。数値は大きいほどよい。
管路の更新率		$\frac{\text{更新された管路延長}}{\text{管路総延長}} \times 100$	導送配水管延長のうち当該年度に更新した管路延長
供給単価		$\frac{\text{給 水 収 益}}{\text{有 収 水 量}} (\text{円})$	1 m ³ の水の販売価格
給水原価		$\frac{\text{経常費用} - (\text{受託} + \text{材料売却} + \text{長期前受金戻入})}{\text{有 収 水 量}} (\text{円})$	1m ³ 当りの原価。供給単価と給水原価の差が単純に損益勘定の損益を示すものではない。
料金回収率		$\frac{\text{供給単価}}{\text{給水原価}} \times 100$	供給単価と給水原価の関係を表しており、100%を下回っている場合、給水に係る費用が料金収入以外の収入で賄われていることを意味する。
職員1人当り給水人口		$\frac{\text{現在給水人口}}{\text{損益勘定所属職員数}} (\text{人})$	職員1人当りの給水人口。数値は大きいほどよい。
職員1人当り給水量		$\frac{\text{有 収 水 量}}{\text{損益勘定所属職員数}} (\text{m}^3)$	職員1人当りの生産量（労働生産性）数値は大きいほどよい。
職員1人当り営業収益		$\frac{\text{営業収益} - \text{受託工事収益}}{\text{損益勘定所属職員数}} (\text{千円})$	職員1人当りの売上高。数値は大きいほどよい。

令和元年度	2 年度	3 年度	4 年度	5 年度
62.5	61.3	62.8	63.7	63.7
90.2	90.2	90.0	89.8	89.5
469.4	307.7	413.5	426.6	351.7
118.0	113.1	115.1	111.8	113.2
117.4	113.1	115.1	111.8	113.4
111.4	102.5	109.1	105.1	106.4
57.9	72.6	67.5	69.9	73.2
17.7	19.9	21.6	23.1	24.7
5.7	5.4	5.2	5.0	5.0
446.8	460.0	465.9	466.9	467.3
21.9	22.8	20.3	18.7	18.6
89.7	77.5	90.4	84.5	88.1
63.4	64.2	63.0	66.8	65.4
70.7	82.8	69.7	79.1	74.2
91.5	91.1	91.1	90.7	91.0
6.5	6.6	6.4	6.3	6.2
0.76	0.82	0.83	0.78	0.78
137.38	135.78 ^{※1}	136.37	136.37	137.03
121.10	124.56	123.33	127.76	126.61
113.44	109.01	110.57	106.74	108.23
1,967.3	1,841.6	1,797.6	1,753.4	1,756.2
219,652.9	207,486.7	200,206.3	192,320.5	191,267.7
31,723.5	29,407.1	28,790.3	27,695.7	27,788.0

※1 供給単価の計算に、新型コロナウイルス感染症対策上水道料金減免額16,861千円
(米子市16,623千円、日吉津村238千円)を加算しています。

(2) 損益計算書

(単位 千円)

科 目	令和3年度	4年度	5年度	令和4年度	令和5年度
				令和3年度	令和4年度
1 営 業 収 益	3,022,410	2,957,263	2,935,275	97.8 %	99.3 %
給 水 収 益	2,757,579	2,701,395	2,673,416	98.0	99.0
受 託 工 事 収 益	114,588	104,602	100,898	91.3	96.5
加 入 者 納 付 金	44,179	37,522	35,258	84.9	94.0
そ の 他 営 業 収 益	106,064	113,744	125,703	107.2	110.5
2 営 業 費 用	2,766,462	2,810,162	2,754,061	101.6	98.0
原 水 及 び 浄 水 費	372,502	393,601	397,612	105.7	101.0
配 水 費	267,714	227,835	253,473	85.1	111.3
給 水 費	113,841	122,179	108,920	107.3	89.1
受 託 工 事 費	100,818	95,339	89,515	94.6	93.9
業 務 費	291,832	270,077	255,951	92.5	94.8
総 係 費	294,725	327,908	311,778	111.3	95.1
減 価 償 却 費	1,210,240	1,224,105	1,240,641	101.1	101.4
資 産 減 耗 費	114,790	149,118	96,171	129.9	64.5
そ の 他 営 業 費 用	0	0	0	-	-
営 業 利 益	255,948	147,101	181,214	57.5	123.2
3 営 業 外 収 益	341,206	350,593	353,906	102.8	100.9
受 取 利 息 及 び 配 当 金	159	1,054	920	662.9	87.3
他 会 計 補 助 金	8,940	8,256	7,431	92.3	90.0
補 助 金	0	0	0	-	-
引 当 金 戻 入 益	0	0	0	-	-
長 期 前 受 金 戻 入	326,881	332,711	339,825	101.8	102.1
雑 収 益	5,226	8,572	5,730	164.0	66.8
4 営 業 外 費 用	155,110	148,717	145,438	95.9	97.8
支 払 利 息 及 び 企 業 債 取 扱 諸 費	143,063	135,988	133,525	95.1	98.2
雑 支 出	12,047	12,729	11,913	105.2	93.6
経 常 利 益	442,044	348,977	389,682	78.9	111.7
5 特 別 利 益	40	1,410	116	3,525.0	8.3
固 定 資 産 売 却 益	0	1,323	0	-	0.0
過 年 度 損 益 修 正 益	40	87	116	217.5	133.3
そ の 他 特 別 利 益	0	0	0	-	-
6 特 別 損 失	1,527	824	6,022	54.0	730.8
固 定 資 産 売 却 損	31	28	107	90.3	382.1
災 害 に よ る 損 失	0	0	0	-	-
過 年 度 損 益 修 正 損	1,496	796	1,268	53.2	159.3
そ の 他 特 別 損 失	0	0	4,647	-	-
当 年 度 純 利 益 (純 損 失)	440,557	349,563	383,776	79.3	109.8
7 前 年 度 繰 越 利 益 剰 余 金	3,008,323	3,280,876	3,437,244	109.1	104.8
そ の 他 未 処 分 利 益 剰 余 金 変 動 額	0	89,287	0	-	-
当 年 度 未 処 分 利 益 剰 余 金	3,448,880	3,719,726	3,821,020	107.9	102.7

※消費税含まず。

(3) 貸借対照表

(単位 千円)

資 産 の 部					
科 目	令和3年度	4年度	5年度	令和4年度	令和5年度
				令和3年度	令和4年度
有形固定資産	34,523,380	34,589,874	34,820,235	100.2 %	100.7 %
土地	1,893,591	1,890,855	1,890,855	99.9	100.0
建物	1,946,427	1,923,115	1,845,502	98.8	96.0
構築物	28,818,521	28,661,641	28,766,303	99.5	100.4
機械及び装置	1,558,494	1,485,248	1,397,993	95.3	94.1
車両運搬具	7,040	5,806	6,383	82.5	109.9
工具器具及び備品	57,616	48,257	40,378	83.8	83.7
建設仮勘定	241,691	574,952	872,821	237.9	151.8
無形固定資産	6,020	3,757	1,529	62.4	40.7
特許権	36	0	0	0.0	-
ソフトウェア	5,984	3,757	1,529	62.8	40.7
流動資産	5,071,455	5,135,579	5,726,221	101.3	111.5
現金・預金	4,481,388	4,705,722	5,058,997	105.0	107.5
未収金	532,232	366,729	466,410	68.9	127.2
貯蔵品	5,736	6,359	7,631	110.9	120.0
前払金	52,099	56,769	193,183	109.0	340.3
合 計	39,600,855	39,729,210	40,547,985	100.3	102.1
負 債 ・ 資 本 の 部					
固定負債	13,522,111	13,201,958	13,096,766	97.6 %	99.2 %
企業債	12,224,078	11,953,985	11,822,437	97.8	98.9
引当金	1,298,033	1,247,973	1,274,329	96.1	102.1
流動負債	1,226,416	1,203,860	1,628,247	98.2	135.3
企業債	622,247	659,541	671,471	106.0	101.8
未払金	433,801	364,752	711,221	84.1	195.0
未払費用	37,054	42,107	66,630	113.6	158.2
前受金	31,740	15,540	57,685	49.0	371.2
引当金	63,182	67,150	61,489	106.3	91.6
預り金	38,392	54,770	59,751	142.7	109.1
繰延収益	8,507,334	8,504,266	8,616,343	100.0	101.3
長期前受金	8,507,334	8,504,266	8,616,343	100.0	101.3
資本金	12,553,372	12,728,798	13,006,003	101.4	102.2
資本金（自己資本金）	12,553,372	12,728,798	13,006,003	101.4	102.2
剰余金	3,791,622	4,090,328	4,200,626	107.9	102.7
受贈財産評価額	31,333	37,093	28,597	118.4	77.1
減債積立金	282,100	304,200	321,700	107.8	105.8
水源涵養林取得積立金	29,309	29,309	29,309	100.0	100.0
繰越利益剰余金	3,008,324	3,280,876	3,437,244	109.1	104.8
その他未処分利益剰余金変動額	0	89,287	0	-	0.0
当年度純利益（純損失）	440,556	349,563	383,776	79.3	109.8
合 計	39,600,855	39,729,210	40,547,985	100.3	102.1

※消費税含まず。

(4) 費用構成表（受託工事費、材料売却原価を除く。）

年 度 科 目	令和3		4		5	
	金 額	構成比	金 額	構成比	金 額	構成比
人 件 費	788,619,395 ^円	27.9 [%]	760,768,917 ^円	26.6 [%]	722,291,489 ^円	25.6 [%]
給 料 ・ 手 当	601,872,870	21.3	550,467,226	19.3	537,685,306	19.1
賃 金	0	0.0	0	0.0	0	0.0
法 定 福 利 費	125,004,011	4.4	119,850,390	4.2	114,293,577	4.0
報 酬	201,600	0.0	20,830,779	0.7	23,423,808	0.8
退 職 給 付 費	61,540,914	2.2	69,620,522	2.4	46,888,798	1.7
諸 経 費	551,994,601	19.6	580,830,402	20.3	605,443,126	21.5
備 消 品 費	16,271,049	0.6	16,870,571	0.6	17,706,094	0.6
燃 料 費	3,030,302	0.1	3,462,826	0.1	3,473,696	0.1
委 託 料	121,606,569	4.3	117,531,769	4.1	125,091,367	4.4
手 数 料	11,146,105	0.4	11,819,825	0.4	13,288,573	0.5
修 繕 費	134,159,844	4.8	118,571,930	4.2	122,738,809	4.4
路 面 復 旧 費	10,791,000	0.4	0	0.0	0	0.0
動 力 費	121,606,395	4.3	174,227,424	6.1	166,118,960	5.9
薬 品 費	3,345,120	0.1	3,176,670	0.1	3,786,030	0.1
工 事 請 負 費	47,126,321	1.7	46,969,980	1.6	66,551,720	2.4
そ の 他 諸 経 費	82,911,896	2.9	88,199,407	3.1	86,687,877	3.1
減 価 償 却 費	1,210,240,203	42.9	1,224,105,139	42.7	1,240,640,732	44.1
資 産 減 耗 費	114,790,242	4.1	149,118,432	5.2	96,171,337	3.4
支 払 利 息 及 び 企 業 債 取 扱 諸 費	143,062,719	5.1	135,988,012	4.8	133,524,704	4.8
そ の 他 雑 支 出	12,047,107	0.4	12,729,162	0.4	11,913,620	0.4
特 別 損 失	1,527,541	0.0	823,994	0.0	6,021,642	0.2
合 計	2,822,281,808	100.0	2,864,364,058	100.0	2,816,006,650	100.0

※消費税含まず。

(5) 供給単価及び給水原価

供給単価

年度 区分		令和元	2	3	4	5
水道料金 (千円)	米子市	2,177,333	2,159,955	2,138,094	2,092,759	2,070,650
	境港市	581,239	582,123	573,186	564,458	559,698
	日吉津村	47,713	47,098	46,299	44,178	43,068
	合 計	2,806,285	2,789,176 ^{*1}	2,757,579	2,701,395	2,673,416
有収水量 (m ³)	米子市	16,018,946	16,102,816	15,868,619	15,530,722	15,292,592
	境港市	4,045,709	4,072,381	3,994,029	3,932,039	3,876,772
	日吉津村	363,064	365,987	358,185	346,252	339,940
	合 計	20,427,719	20,541,184	20,220,833	19,809,013	19,509,304
有収水量 1 m ³ 当り単価 (円)	米子市	135.92	134.14	134.74	134.75	135.40
	境港市	143.67	137.94	143.51	143.55	144.37
	日吉津村	131.42	128.69	129.26	127.59	126.69
	合 計	137.38	135.78	136.37	136.37	137.03

*1 水道料金は、新型コロナウイルス感染症対策上水道料金減免16,861千円（米子市16,623千円、日吉津村238千円）を加算しています。

給水原価

年度 区分		令和元	2	3	4	5
費用 (千円)		2,473,811	2,558,669	2,493,874	2,530,829	2,470,160
有収水量 1 m ³ 当り原価 (円)		121.10	124.56	123.33	127.76	126.61

供給単価－給水原価 (円)	14.79	11.22	13.04	8.61	10.42
---------------	-------	-------	-------	------	-------

※消費税含まず。

(6) 水道料金の変遷

※（ ）内の数字は、境港市域に対する加算金。昭和34年4月1日～昭和57年3月31日まで実施

施行年月日		大正 15.4.1	昭和 19.4.1	21.2.1	21.7.1	21.12.1	22.4.1	22.8.1	22.12.1	
用途別	料金区分								計量制	放任制
家事用 (専用栓)	基本水量	10m ³	8m ³	8m ³	8m ³	8m ³	8m ³	8m ³	10m ³	4人まで 16円 5人 20円 6人 24円 7人 28円 8人 32円 9人 36円 10人 40円
	基本料金	90銭	90銭	2.5円	3.5円	5円	8円	12円	20円	
	超過料金 1m ³ につき	9銭	10銭	30銭	50銭	60銭	1円	1.5円	2円	
共用 栓	私設	基本水量	8m ³	7m ³	7m ³	8m ³	8m ³	8m ³	8m ³	4人まで 14円 5人 17.5円 6人 21円 7人 24.5円 8人 28円 9人 31.5円
		基本料金	60銭	60銭	1.7円	3円	4.5円	7.5円	11円	
		超過料金 1m ³ につき	8銭	10銭	30銭	50銭	60銭	1円	1.5円	
	公設	基本水量	5m ³	5m ³	5m ³	8m ³	8m ³	8m ³	8m ³	
		基本料金	30銭	35銭	1円	3円	3.5円	7円	10円	
		超過料金 1m ³ につき	5銭	8銭	25銭	50銭	60銭	1円	1.5円	
官公署・学校・ 病院用・営業用	基本水量	20m ³	15m ³	15m ³	15m ³	15m ³	15m ³	15m ³	15m ³	—
	基本料金	1.5円	1.5円	4円	6円	9円	13円	20円	30円	—
	超過料金 1m ³ につき	7銭	10銭	30銭	50銭	60銭	1円	1.5円	2円	—
工業用	基本水量	10m ³	8m ³	5m ³	5m ³	5m ³	5m ³	5m ³	5m ³	—
	基本料金	3円	3円	5円	8円	10円	20円	30円	40円	—
	超過料金 1m ³ につき	25銭	35銭	1.1円	2円	2.5円	4円	6円	8円	—
浴場用	基本水量	130m ³	100m ³	50m ³	50m ³	50m ³	50m ³	50m ³	50m ³	—
	基本料金	5.5円	5.5円	7.5円	12円	12円	20円	30円	50円	—
	超過料金 1m ³ につき	4銭	5銭	15銭	30銭	30銭	50銭	70銭	1円	—
船舶用	1m ³ につき	20銭	20銭	1.1円	1.5円	3円	4.5円	5円	7円	—

23. 8. 1		23. 12. 1		24. 8. 1	26. 12. 1	30. 10. 1 (加算金はS34. 4. 1から)	36. 10. 1	40. 4. 1	47. 1. 1					
5人まで 40円	45円	5人まで 45円	10人まで 1人増 15円	4m³	6m³	8m³	8m³	8m³	8m³					
1人増 10円	10人以上 1人増 10円	10人以上 1人増 10円	32円							60円	100円 (80円)	150円 (50円)	190円 (10円)	220円 (10円)
浴槽 無栓：10円 有栓：20円	浴槽 無栓：15円 有栓：30円	浴槽 無栓：15円 有栓：30円												
牛馬1頭 12円	牛馬1頭 20円	牛馬1頭 20円		10円	12円	15円 (10円)	18円 (7円)	22円 (3円)	30円 (3円)					
5人まで 40円 1人増 8円 浴槽 8円 牛馬1頭 10円	3人まで 45円	10人まで 1人増 13円	4m³							6m³	7m³	家事用と同額に改正	家事用と同額に改正	家事用と同額に改正
	10人まで 1人増 13円	32円	60円							80円 (70円)				
	10人以上 1人増 8円	10円	12円	15円 (10円)										
	浴槽 13円	4m³	6m³	7m³										
	牛馬1頭 18円	32円	60円	80円 (70円)										
		10円	12円	15円 (10円)										
	15m³	15m³	15m³	15m³	15m³									
	60円	120円	120円	150円 営180円	200円 (150円)									
	5円	10円	10円	12円 営13円	15円 (10円)									
	5m³	5m³	5m³	1 m³につき 12円	1 m³につき 15円 (10円)									
200円	400円	400円												
40円	80円	80円												
100m³	100m³	100m³	100m³	1 m³につき 13円 (10円)	1 m³につき 16円 (7円)	1 m³につき 20円 (3円)	1 m³につき 23円 (3円)							
300円	400円	400円	900円											
3.5円	5円	5円	10円											
15円	30円	30円	30円	30円 (10円)	30円 (10円)	40円 (3円)	—							

<div> <div>施行年月日 及び改定率</div> <div>料金区分</div> </div>		50.7.1	55.6.1	57.11.1	61.6.1
			30.30%	31.34%	27.06%
基本水量		8m ³	8m ³	8m ³	8m ³
基本料金	13mm	300円 (10円)	370円 (10円)	470円	600円
	20mm	420円 (10円)	550円 (10円)	725円	930円
	25mm	800円 (20円)	1,050円 (20円)	1,380円	1,770円
	40mm	1,600円 (50円)	2,100円 (50円)	2,760円	3,540円
	50mm	3,600円 (120円)	4,730円 (120円)	6,210円	7,950円
	75mm	6,500円 (210円)	8,530円 (210円)	11,200円	14,340円
	100mm	11,000円 (360円)	14,440円 (360円)	19,000円	24,350円
	150mm	23,200円 (770円)	30,460円 (770円)	40,000円	51,200円
	200mm	32,600円 (1,080円)	42,800円 (1,080円)	56,200円	71,950円
従量料金 (1m ³ につき)	9m ³ ～20m ³	40円 (3円)	50円 (3円)	65円	80円
	21m ³ ～100m ³	45円 (3円)	60円 (3円)	80円	100円
	101m ³ ～250m ³	50円 (3円)	70円 (3円)	95円	125円
	251m ³ ～500m ³	55円 (3円)	80円 (3円)	105円	135円
	501m ³ を超える分	60円 (3円)	90円 (3円)	120円	155円

※加算金は\$57.3.31まで

平成 元. 4. 1	2. 2. 1	6. 2. 1	9. 4. 1	26. 4. 1	令和 元. 10. 1
3. 0%	16. 23%	14. 61%	2. 0%	3. 0%	2. 0%
基本料金の額 又は基本料金 及び従量料金 を合算した額 に100分の103 を乗じて得た 額	基本料金の額 又は基本料金 及び従量料金 を合算した額 に100分の103 を乗じて得た 額	基本料金の額 又は基本料金 及び従量料金 を合算した額 に100分の103 を乗じて得た 額	基本料金の額 又は基本料金 及び従量料金 を合算した額 に100分の105 を乗じて得た 額	基本料金の額 又は基本料金 及び従量料金 を合算した額 に100分の108 を乗じて得た 額	基本料金の額 又は基本料金 及び従量料金 を合算した額 に100分の110 を乗じて得た 額
8m ³	8m ³	8m ³	8m ³	8m ³	8m ³
600円	700円	820円	820円	820円	820円
930円	1, 090円	1, 280円	1, 280円	1, 280円	1, 280円
1, 770円	2, 080円	2, 440円	2, 440円	2, 440円	2, 440円
3, 540円	4, 150円	4, 860円	4, 860円	4, 860円	4, 860円
7, 950円	9, 310円	10, 890円	10, 890円	10, 890円	10, 890円
14, 340円	16, 790円	19, 610円	19, 610円	19, 610円	19, 610円
24, 350円	28, 510円	33, 260円	33, 260円	33, 260円	33, 260円
51, 200円	59, 950円	69, 850円	69, 850円	69, 850円	69, 850円
71, 950円	84, 200円	97, 980円	97, 980円	97, 980円	97, 980円
80円	90円	101円	101円	101円	101円
100円	115円	133円	133円	133円	133円
125円	145円	167円	167円	167円	167円
135円	165円	190円	190円	190円	190円
155円	185円	210円	210円	210円	210円

(7) 加入者納付金の変遷

区分 メーター の口径	昭和 49.4.1	55.6.1	57.11.1	平成 元.4.1	9.4.1	26.4.1	令和 元.10.1
		改定率 30.0%	改定率 30.0%	改定率 3.0%	改定率 2.0%	改定率 3.0%	改定率 2.0%
	納付金の額	納付金の額	納付金の額	納付金の額 下記の金額に 100分の103を 乗じて得た額	納付金の額 下記の金額に 100分の105を 乗じて得た額	納付金の額 下記の金額に 100分の108を 乗じて得た額	納付金の額 下記の金額に 100分の110を 乗じて得た額
				金額	金額	金額	金額
13 mm	20,000 円	26,000 円	34,000 円	34,000 円	34,000 円	34,000 円	34,000 円
20 mm	55,000 円	72,000 円	94,000 円	94,000 円	94,000 円	94,000 円	94,000 円
25 mm	104,000 円	135,000 円	175,000 円	175,000 円	175,000 円	175,000 円	175,000 円
40 mm	317,000 円	412,000 円	535,000 円	535,000 円	535,000 円	535,000 円	535,000 円
50 mm	544,000 円	707,000 円	919,000 円	919,000 円	919,000 円	919,000 円	919,000 円
75 mm	1,474,000 円	1,916,000 円	2,490,000 円	2,490,000 円	2,490,000 円	2,490,000 円	2,490,000 円
100 mm	3,019,000 円	3,925,000 円	5,100,000 円	5,100,000 円	5,100,000 円	5,100,000 円	5,100,000 円
150 mm	管理者が定める額	管理者が定める額	管理者が定める額	管理者が定める額	管理者が定める額	管理者が定める額	管理者が定める額

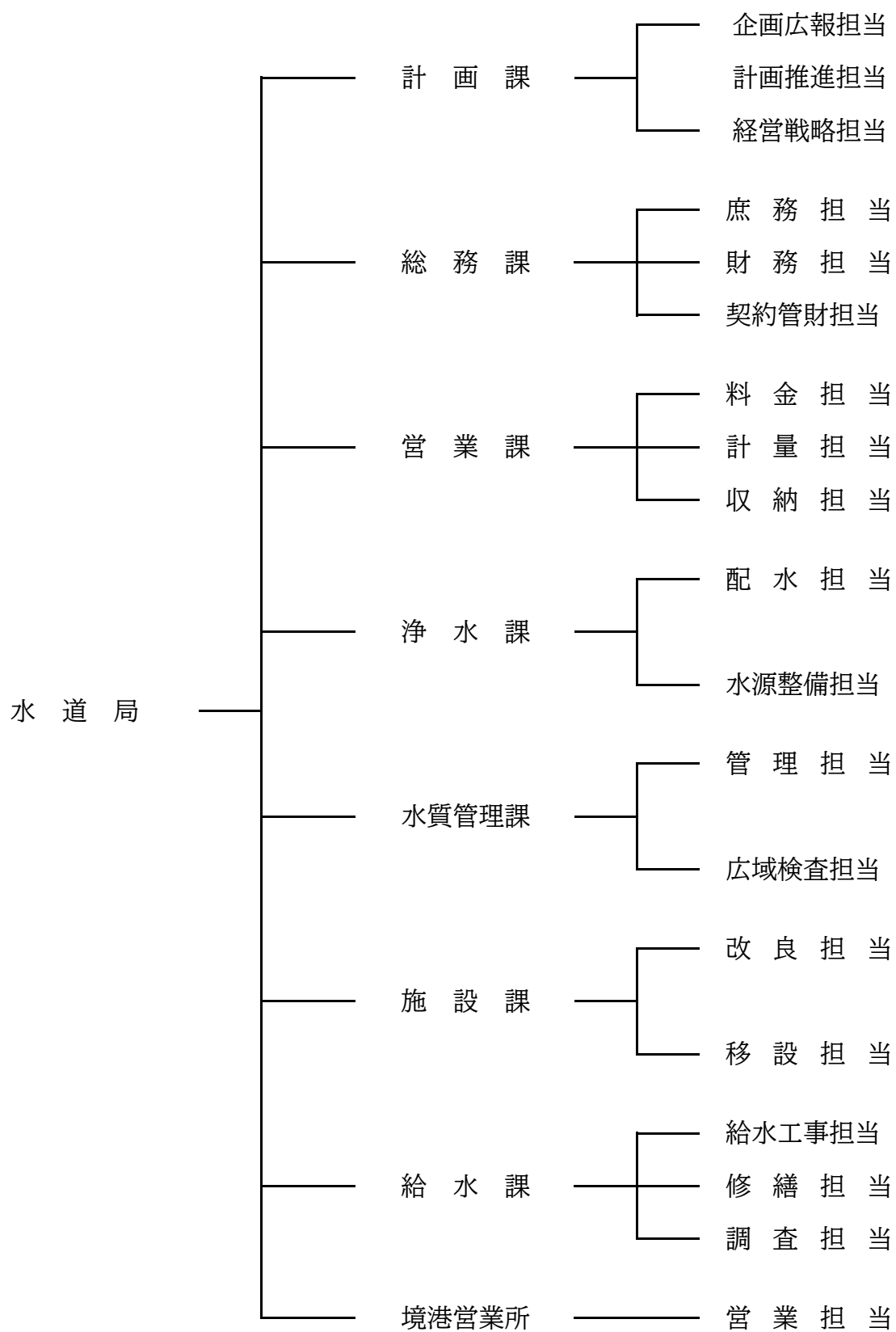
Ⅱ 組織及び職員

- (1) 組織図
- (2) 事務分掌
- (3) 職員配置表
- (4) 年齢別及び勤続年数別職員構成

パッキン☆マン®



(1) 組織図（令和5年4月1日現在）



(2) 事務分掌

計 画 課

- (1) 水道事業の企画、調査及び研究に関すること。
- (2) 局内の課の所管事務の連絡調整に関すること。
- (3) 特命による事項の調査及び企画に関すること。
- (4) 市議会に関すること。
- (5) 認可申請等に関すること。

総 務 課

- (1) 人事及び給与に関すること。
- (2) 予算及び財務に関すること。
- (3) 契約に関すること。
- (4) 職員の服務、福利厚生及び研修に関すること。
- (5) 他課の所管に属しないこと。

営 業 課

- (1) 使用水量の計量及び認定に関すること。
- (2) 水道料金の徴収（境港営業所の管理区域に係る水道料金の調定を除く。）に関すること。
- (3) 工事費の徴収（調定を除く。）に関すること。
- (4) 水道使用の取締りに関すること。

浄 水 課

- (1) 水源施設の維持管理に関すること。
- (2) 取水、浄水及び配水に関すること。
- (3) 水源施設の調査及び計画に関すること。
- (4) 水源施設（電気及び機械設備に限る。）に係る工事の設計及び施行に関すること。

水質管理課

- (1) 水質管理に関すること。
- (2) 水質検査室の維持管理に関すること。
- (3) 水質管理に係る調査及び研究に関すること。

施 設 課

- (1) 水道施設（水源施設を除く。）の調査及び計画に関すること。
- (2) 水道施設（水源施設に係る電気及び機械設備を除く。）に係る工事の設計及び施行に関すること。

給 水 課

- (1) 配水施設及び給水施設の維持管理に関すること。
- (2) 加入者納付金並びに設計審査及び工事検査手数料その他の手数料の徴収に関すること。
- (3) 工事費の調定に関すること。
- (4) 給水装置工事に関すること。
- (5) 指定給水装置工事事業者に関すること。
- (6) 配管工及びサドル分水栓せん孔資格者に関すること。
- (7) 専用水道及び簡易専用水道に関すること。

境港営業所

- (1) 使用水量の計量及び認定に関すること。
- (2) 水道料金の徴収（境港営業所の管理区域以外の給水区域に係る水道料金の調定を除く。）に関すること。
- (3) 工事費の徴収（調定を除く。）に関すること。
- (4) 水道使用の取締りに関すること。
- (5) 水道施設の軽易な維持管理に関すること。

(3) 職員配置表 (令和5年4月1日現在)

(単位 人)

課 (所) 担当 職 種	計 画 課			総 務 課			営 業 課			浄 水 課		水 質 管 理 課		施 設 課		給 水 課			境 港 営 業 所	合 計
	企画広報担当	計画推進担当	経営戦略担当	庶務担当	財務担当	契約管財担当	料金担当	計量担当	収納担当	配水担当	水源整備担当	管理担当	広域検査担当	改良担当	移設担当	給水工事担当	修繕担当	調査担当	営業担当	
副局長	1																			1
次 長 技術監				1										1						2
課長・所長							1			1		1				1			1	5
主 査																1				1
課長補佐・ 所長補佐		1	1	1	1					1	1		1	1				1	1	10
担当課長補佐・ 担当所長補佐	1		1	1	1	1	1	1	1		1	1			1		1			12
検査専門員																1				1
係 長	2	1		1	1	1	4	2	2	5	1			6	5	3	4	2	1	41
副検査専門員																(1)				(1)
主 任				1	1	1		(2)	2 (4)	2 (3)	3	1	2		(1)	(1)			1 (1)	14 (12)
主 事				1																1
技 師										1		2				1				4
合 計	3	2	2	5	4	3	5	5	9	12	6	4	3	7	7	7	5	3	4	96
	8			13			20			19		8		15		17			5	105

※1 管理者・再任用職員(短時間)・会計年度任用職員(短時間)を除く。

※2 ()内は再任用職員(常勤)の数(職員数に含める)。

(4) 年齢別及び勤続年数別職員構成（令和5年4月1日現在）

年齢別職員構成

（単位 人）

年齢別 \ 職種	事務職	技術職	合計	構成比率(%)
20歳未満				0.0
20～24歳	1	2	3	2.9
25～29歳		4	4	3.8
30～34歳	2	5	7	6.7
35～39歳	1	5	6	5.7
40～44歳	3	4	7	6.7
45～49歳	7	16	23	21.8
50～54歳	5	15	20	19.0
55～59歳	6	16	22	21.0
60歳以上		13	13	12.4
合計	25	80	105	100.0
平均年齢	47歳11月	49歳4月	49歳0月	—

※ 管理者・再任用職員(短時間)・会計年度任用職員(短時間)を除く。

勤続年数別職員構成

（単位 人）

年数別 \ 職種	事務職	技術職	合計	構成比率(%)
1年未満		1	1	0.9
1～2年		3	3	2.9
3～4年	1	2	3	2.9
5～6年		3	3	2.9
7～9年		3	3	2.9
10～14年	4	4	8	7.6
15～19年	1	1	2	1.9
20～24年	5	12	17	16.2
25～29年	4	13	17	16.2
30～34年	6	10	16	15.2
35年以上	4	28	32	30.4
合計	25	80	105	100.0
平均勤続年数	25年6月	27年0月	26年6月	—

※ 管理者・再任用職員(短時間)・会計年度任用職員(短時間)を除く。



《米子市水道局 車尾庁舎》



《米子市水道局 元境港営業所》

令和 5 年 度 版

水 道 事 業 年 報

発行年月 令和 6 年 9 月

編 集 〒683-0008

鳥取県米子市車尾南二丁目 8 番 1 号

米子市水道局（計画課）

電 話：0859-32-6111（代表）

F A X：0859-23-3530

H P：https://www.city.yonago.lg.jp/suido/

Eメール：suido-keikaku@city.yonago.lg.jp



パッキン☆マン®

