

図書館・美術館基本設計市民懇談会 議案

日 時 平成23年7月27日(水)午後1時～

場 所 米子市役所第2庁舎2階会議室2

日 程

1 開 会

2 あいさつ

3 議 題

図書館・美術館整備基本設計（案）に対する市民意見（パブリックコメント）及び
市民説明会（タウンミーティング）の実施結果について

4 その他

5 閉 会

議 題

1 図書館・美術館整備基本設計（案）に対する市民意見（パブリックコメント）及び市民説明会（タウンミーティング）の実施結果について

(1) 市民意見（パブリックコメント）

1 募集期間

平成23年5月20日から6月30日までの間

2 図書館・美術館整備基本設計（案）の閲覧場所等

①米子市ホームページ

②市有施設

米子市役所地域政策課、淀江支所、米子市教育委員会生涯学習課、米子市立図書館、米子市美術館、ふれあいの里、各公民館

3 意見の提出方法

提出様式自由

住所・氏名・連絡先を明記の上、最寄の資料閲覧場所への持参、郵送・FAX・Eメール

4 意見に対する回答

個別の回答はせず、米子市の考えをとりまとめ、後日公表することとする。

(2) 市民説明会（タウンミーティング）

開催日時 平成23年6月25日（土）午後2時から4時10分まで

(3) 市民意見（パブリックコメント）受理件数

77件

(4) 市民意見（パブリックコメント）の内容

別紙のとおり

2 その他

意見募集結果報告

テーマ 図書館・美術館整備基本設計(案)に対する意見募集
 意見募集期間 平成23年5月20日～6月30日まで
 提出数 77件
 提出方法 郵送、ファックス、Eメールなど
 注意事項

- ・ 件数については、意見の数をカウントの基準としており、1人が提出したものに3種の意見があれば3件とカウントし、また同種の意見を3人が記載している場合も3件とカウントしている。
- ・ 主な意見については、趣旨を損なわない範囲で要約しているものもある。

今後への反映 「伯耆の国よなご文化創造計画」に掲げた図書館・美術館整備事業の進展のため、基本設計(案)を作成し、これに対する意見を広く募集したところ、数多くの貴重な意見が寄せられた。意見の種類は非常に多岐にわたっており、中には基本設計(案)以外の部分へのものも見受けられたが、それらの全てについて、重要な提言として重く受け止めているところである。この意見募集で提出された意見内容を考慮し、今後開催が予定されている市民懇談会への報告、説明を経たうえで、どのように基本設計に反映させていくのかを、今後検討する予定である。

図書館への意見

| 意見項目 | 件数 | 主 | な | 意 | 見 |
|--------------------|-----|-----------|---|---|---|
| ()内は意見数 | | | | | |
| ●内装関係 | | | | | |
| 開架スペースについて | 14件 | 机・イス | ・机・イスの数を充実させ、ゆったり読書できるようにする(12) | | |
| | | 通路 | ・通路は広くしてほしい(2) | | |
| 児童開架スペースについて | 13件 | 受付カウンター | ・受付カウンターを設置すること(7) | | |
| | | 書架、机、イス | ・本の表紙が見える書架と、子ども用机・イスを設置してほしい(2) | | |
| | | 床 | ・床は衛生的なものにする(2) | | |
| トイレについて | 2件 | 広さ | ・広く綺麗にすること(1) | | |
| | | 場所 | ・玄関入ってすぐにあるのはよくない(1) | | |
| 設備、備品について | 13件 | 検索端末 | ・蔵書検索端末の台数を増やし、操作を容易にすべき(5) ・パソコン等は必要数以上設置する必要なし(1) | | |
| | | 照明器具 | ・(場所によっては)LED照明の設置を求める(3) | | |
| | | 書架 | ・本を探しやすいように、書架を改善すること(2) | | |
| | | 内装 | ・内装を清潔にリフォームすること(1) | | |
| | | ぬくもり感 | ・木を使った書架、テーブル等、ぬくもりのある雰囲気がほしい(1) | | |
| その他の意見 | 22件 | 学習スペース | ・学習スペースを確保すること(5) | | |
| | | 小ホール | ・二階に小ホールを設置してほしい(2) | | |
| | | 階段 | ・階段は二ヶ所あった方がよい(2) | | |
| | | 開架場所 | ・書庫の近くに開架スペースを設置してほしい(1) | | |
| | | 研修室 | ・研修室は大きさの違う二つの部屋を作してほしい(1) | | |
| | | 耐震補強 | ・耐震補強箇所には、単純な耐力壁やブレースではなく、デザインされた構造体を設置すること(1) | | |
| | | 吹き抜け | ・吹き抜けは小×2ではなく、大×1の方がよい(1) | | |
| ●外装関係 | | | | | |
| 外装について | 10件 | デッキテラス | ・デッキテラスをもう少し開放的に。大きくすること(2) ・デッキテラス・中庭は、児童開架スペース通らなくても入れるようにしてほしい(1) | | |
| | | ブックモービル車庫 | ・ブックモービル車庫の場所を変更し、エントランス広場をより自由な空間にすること(1) | | |
| | | 塀 | ・塀の高さは低く(1)素材を工夫すること(1) ・塀は不要(1) | | |
| 基本設計(案)以外の運用に関する意見 | 33件 | 中味の充実 | ・外側より中味(図書数)を充実させること(8) | | |
| | | 児童専任司書 | ・児童開架スペースに専任司書を配置してほしい(7) | | |
| | | 開館時間 | ・開館時間の延長を希望する(4) | | |
| | | 職員配置 | ・施設規模に即した職員配置を求める(2) | | |
| その他の意見 | 34件 | 新築 | ・新築の図書館を希望(淀江に/郊外に/崎津に)(14) | | |
| | | 喫茶スペース | ・喫茶スペースを設置すること(10) | | |
| | | 分館 | ・分館を作してほしい(2) | | |
| | | 事業計画 | ・中・長期的な事業計画を作成すること(1) | | |
| | | 電子図書館化 | ・電子図書館化に対応できる設備とすること、という計画を盛り込むべき(1) | | |

美術館への意見

| 意見項目 | 件数 | 主 意 見 | |
|--------------|----|-----------|---|
| ●内装 | | | |
| 玄関周辺について | 2件 | 入り口 | ・入り口をもっと分かりやすく、入りやすく、オープンにする(2) |
| その他の意見 | 1件 | 開放感 | ・暗いイメージなので、明るく開放的に見えるようガラスを多用したり、照明を変える(1) |
| ●外装 | | | |
| オープンスペースについて | 4件 | オープンスペース | ・オープンスペース、デッキテラスと美術館とは関連性がないので、不要(1) |
| | | カフェ | ・カフェは施設内(中央部)に設置し、より美術館と関わりを持たせること(1) ・カフェは多く(複数店舗)入れてほしい(1) |
| | | 喫茶・ショップ不要 | ・喫茶店・ショップは不要。完全なフリースペースとした方が利用しやすい(1) |

創作広場・エントランス広場への意見

| 意見項目 | 件数 | 主 意 見 | |
|--------------|----|--------|--------------------------------------|
| エントランス広場について | 5件 | 植栽、ベンチ | ・植栽により緑を増やして、ベンチなども設置すること(5) |
| 創作広場について | 9件 | 場所変更 | ・創作広場は奥まった(閉鎖的な)場所からもっとオープンな場所へ移動(3) |
| | | 公園整備 | ・遊具を設置し、公園のように整備する(1) |
| | | 利用方法 | ・イベント開催時などに幅広い用途で利用できるようにしてほしい(1) |
| 駐輪場について | 3件 | 簡素化 | ・もっとコンパクトで簡単なものでよい(3) |
| 安全対策について | 2件 | 動線 | ・安全のため人、車、自転車の動線が交錯しない計画とすること(2) |
| 噴水について | 4件 | 噴水 | ・噴水は残してほしい(4) |

大屋根・渡り廊下への意見

| 意見項目 | 件数 | 主 意 見 | |
|----------|-----|---------|---|
| 大屋根について | 20件 | 不要 | ・大屋根は不要(20) (書籍購入等、中味の充実にあわすべき9件/空間が狭くなる1件/今の雰囲気は崩れる/1件) |
| デザインについて | 5件 | 現施設との調和 | ・現施設と調和のとれたデザインとすること(3) |
| | | ガラス張り | ・暗くならないようガラス張りにする(2) |
| 機能について | 2件 | 交流スペース | ・大屋根の中はベンチなどを設け、屋外でも交流が持てるスペースとすることが望ましい(1) |
| | | 渡り廊下 | ・二階に渡り廊下を設け、両館をつなぎ、下も雨を避けて通れるようにする(1) |
| その他の意見 | 1件 | 創作広場 | ・エントランス広場大屋根の下を創作広場とすべき(1) |

その他の意見

| 意見項目 | 件数 | 主 意 見 | |
|-------------|-----|---------|---|
| 駐車場について | 17件 | 料金 | ・駐車料金気にせず使えるようにしてほしい(6) |
| | | 高齢者等対策 | ・高齢者、障がい者、子ども連れの方が安心して利用できる駐車場の工夫をすること(2) |
| | | 設置場所 | ・施設の近くに設置すること(1) |
| | | 思いやり駐車場 | ・思いやり駐車場は不要(1) |
| 太陽光発電について | 3件 | 太陽光発電 | ・太陽光発電設備は不要(3) |
| 計画、意見募集について | 7件 | 意見交換 | ・着工前に図書館のために努力している人と意見交換を充分すること(3) |
| | | 白紙撤回 | ・計画自体を白紙撤回し、もう一度プロジェクト立ち上げてやり直すべき(1) |
| | | 再協議 | ・今一度十分協議し、その結果を市民に説明すべき(1) |
| その他の意見 | 7件 | 北側歩道 | ・図書館裏歩道の整備を。暗く寂しい感じなのでもっと明るくする(2) |
| | | 別館 | ・創作広場、渡り廊下は設置せず、図書館別館的な施設を設置する(1) |
| | | 地下通路 | ・図書館と美術館を結ぶ地下通路を作り、両館の来館者を増やす(1) |
| | | 新築 | ・美術館を図書館の建物の一部として取り込み、美術館は移転、新築する(1) |
| | | 鏝絵、なまこ壁 | ・公会堂や図書館等に鏝絵やなまこ壁を用いること(1) |

- ・以下の審議会、協議会等で意見として出されたものを集約。

5月18日 伯耆の国よなご文化創造計画検討委員会
 5月19日 障がい者団体への訪問
 5月25日 米子市文化協議会
 5月30日 米子市景観審議会
 6月3日 図書館協議会
 6月20日 米子市文化協議会(更なる要望)
 6月25日 図書館・美術館整備基本設計(案)市民説明会
 ※意見発表者数 延べ21人

- ・件数については、意見の数をカウントの基準としており、1人が提出したものに3種の意見があれば3件とカウントし、また同種の意見を3人が記載している場合も3件とカウントしている。
- ・主な意見については、趣旨を損なわない範囲で要約しているものもある。

図書館への意見

障がい者団体からの意見

| 意見項目 | 件数 | 主 | な | 意 | 見 |
|------------|----|--------|---------------------------------|---|---|
| 障がい者対応について | 5件 | 各種設備 | ・音声誘導装置、誘導ブロック、耳マークを設置する(1) | | |
| | | 対面朗読 | ・対面朗読が可能なスペースの確保。仕切りの設置を要望する(1) | | |
| | | エレベーター | ・エレベーターはガラス張りにしてほしい(1) | | |

関係協議会、審議会等からの意見

| 意見項目 | 件数 | 主 | な | 意 | 見 |
|----------------|----|--------|---|---|---|
| 関係協議会、審議会からの意見 | 8件 | ボランティア | ・ボランティアルームの設置とボランティアが活動しやすい環境づくりを目指してほしい(1) | | |
| | | 研修室 | ・二階研修室をもっと大きくする(1) | | |
| | | ロッカー | ・ロッカーを設置してほしい(1) | | |
| | | 屋上緑化 | ・屋上緑化は芝生で行うこと(1) | | |

美術館への意見

障がい者団体からの意見

| 意見項目 | 件数 | 主 | な | 意 | 見 |
|------------|----|--------|-------------------------------------|---|---|
| 障がい者対応について | 5件 | 各種設備 | ・音声誘導装置、誘導ブロック、耳マークを設置する(1) | | |
| | | 大人用ベッド | ・2メートル四方の部屋を作り、折りたたみ式大人用ベッドを設置する(1) | | |
| | | エレベーター | ・エレベーターはガラス張りにする(1) | | |

関係協議会、審議会等からの意見

| 意見項目 | 件数 | 主 | な | 意 | 見 |
|--------------|----|---------|---|---|---|
| 受付について | 2件 | 受付カウンター | ・インフォメーション、受付カウンターを設置すべき(2) | | |
| トイレについて | 3件 | 女子トイレ | ・女子トイレのスペースを大きくして個室を多めにすべき(1) | | |
| | | 和式トイレ | ・授乳室を小さくして女子トイレを一つ増やす(1) ・和式トイレは不要(1) | | |
| 展示パネルについて | 3件 | 軽量化 | ・仕切りパネル、柱の軽量化を求める(1) | | |
| | | 収納場所 | ・仕切りパネルの収納場所を一階二階ともしっかり確保してほしい(1) | | |
| | | 第4展示室 | ・第4展示室も可動式パネルにしてほしい(1) | | |
| オープンスペースについて | 5件 | レイアウト | ・オープンスペースは視覚に配慮したレイアウトにすべき(1) | | |
| | | 形態 | ・オープンスペースは、飲食可能な待合スペースのような形態が好ましい(1) | | |
| | | カフェ | ・正式なカフェを作ること(1) ・カフェスペースを貸出し、有効な活用をすること(1) ・カフェは、館内、館外両方から利用できるようにする(1) | | |
| その他の意見 | 3件 | 授乳室 | ・男性も入ることができる授乳室にする(1) | | |

| | | |
|--|-----|------------------------|
| | 控え室 | ・利用団体などの控え室を設置する(1) |
| | 収蔵庫 | ・収蔵庫は十分なスペースを確保すること(1) |

創作広場・エントランス広場への意見

関係協議会、審議会等からの意見

| 意見項目 | 件数 | 主 意 見 | |
|--------------------|----|--------|---|
| 関係協議会、 審議会からの意見 | 3件 | モニュメント | ・米子の水をアピールできる、モニュメントとしての美術作品を設置する(1) |
| | | 駐輪場 | ・駐輪場を別の場所に(図書館北側に)移設(1) ・駐輪場をやめて軽自動車用駐車場に変更する(1) |

大屋根・渡り廊下への意見

関係協議会、審議会等からの意見

| 意見項目 | 件数 | 主 意 見 | |
|--------------------|----|-------|-----------------------------------|
| 関係協議会、 審議会からの意見 | 3件 | 巾 | ・大屋根は必要。巾10メートル以上とすること(1) |
| | | 雨よけ機能 | ・雨よけとして機能するよう高さ等の設定をすること(1) |
| | | 積雪対策 | ・雪おろしは誰がどうやって行うのか。積雪時の対策を立てること(1) |

その他の意見

障がい者団体からの意見

| 意見項目 | 件数 | 主 意 見 |
|----------------|----|---|
| 障がい者対応 について | 1件 | 案内表示 ・外見上分からない知的障がい者とその家族が利用しやすいような駐車場の表示をしてほしい(1) |

関係協議会、審議会等からの意見

| 意見項目 | 件数 | 主 意 見 | |
|-------------------|----|---------|--------------------------------------|
| 関係協議会、 審議会での意見 | 5件 | 身障者駐車場 | ・身障者駐車場が各施設1台は少ない(1) |
| | | 有料駐車場 | ・市役所有料駐車場に図書館利用者専用スペースを設ける(1) |
| | | 思いやり駐車場 | ・思いやり駐車場は不要(1) |
| | | 標識、動線 | ・国道9号線からの分かりやすい標識の設置と安全な動線の確保を求める(1) |
| | | 両館の分け | ・基本的には両館をきっちり分けてほしい(1) |

市民説明会での意見

| |
|---|
| ・基本計画策定において、市民の意見を聞く場が少なかった。もっと根本的な部分に関わる市民の意見というものを今から計画に反映できるのか。現時点での計画を図書館・美術館利用者が喜んでいるとは思えない。 |
| ・大屋根は非常にいい試み。会議室や研修室を図書館・美術館で共用、という意味で、その目的通りのものと言えると思う。 |
| ・今提示された基本計画、基本設計は、物足りないし、これでは魅力を感じない。「すべての人にやさしい施設づくり」「生活空間としての施設づくり」などの抽象的な言葉が、どこに反映されているかも全く見えない。写真にある模型もお粗末。もっと具体的なものを提示した方が、一般市民は判断しやすいのではないかと。 |
| ・大屋根は不要。他の所にお金をかけてほしい。 ・中身が大事。今の図書館は最低の図書館。 |
| ・設計を発注してからこの説明会では、今まで市民意見聞いたと言えないのでは。 ・図書館で働く現場の人がこの場に来ていないのは効果的ではない。 ・表彰までされた折角の広場を壊すのは理解できない。再度検討が必要。 |
| ・折角の説明会なのに、市民の参加が少ないのは、文化、教育の普及が足りないことの表れではないかと。 ・図書館側の塀が高い。設計にあたっては、周辺建物との関係性がどのようなイメージになるのかも検討が必要ではないかと。 |

| |
|---|
| <ul style="list-style-type: none"> ・他市町村との比較が数字として出されていないのは問題。 ・「知の拠点」として非常に不十分。施設と人と図書資料全てをきちんと揃えた場所にしてほしい。 ・もっと根本的な議論をしっかりとしないから色々な問題が出てくる。 |
| <ul style="list-style-type: none"> ・図書館・美術館を機能的に一体化する必要はない。 |
| <ul style="list-style-type: none"> ・創作広場は、図面で見ると限り場所的に有効な活用がされるとは思えない。どのように創作の拠点として考えていくのか。 |
| <ul style="list-style-type: none"> ・創作広場には、屋根はつくのか。 ・ゆったりと寛げるスペース、オープンカフェなどで作ってほしい。自動販売機だけではつまらない。 |
| <ul style="list-style-type: none"> ・旧二中跡地には、創作広場ではなく、きちんとした倉庫を設置するべきではないか。 ・9号線側から車が入ったすぐのところ、美術館側に車椅子駐車場を設置できないか。 |
| <ul style="list-style-type: none"> ・大屋根は疑問。 ・児童図書については、児童文化センターとの兼ね合いはどうなっているのか。 |
| <ul style="list-style-type: none"> ・提示された基本設計は、まだ完成したものではなくて、大きな変更があり得るという理解でいいのか。 ・どのような図書館・美術館になるのか、という基本的な所を決めるのが先決。 ・設計の内容について、設計者がきちんと説明するべきだと思う。 |
| <ul style="list-style-type: none"> ・自然と人間のふれ合いの場としての図書館・美術館にしてほしい。 ・大屋根をかけるとエントランス広場が狭くなる。かけるなら、建物以上の高さに。透明感のある素材で。柱は木の形をしたものに。 |
| <ul style="list-style-type: none"> ・ここで出された意見への回答はどのような形で分かるのか。 |
| <ul style="list-style-type: none"> ・市民説明会にこれだけの参加者ではやはり寂しい気がする。 |
| <ul style="list-style-type: none"> ・全国の図書館・美術館のいい建物、成功例を見学し、この計画に活かせるようにしてほしい。 |
| <ul style="list-style-type: none"> ・中期的な観点から、米子市は一体何を指すのかバランス良く総合的に考えて、計画を立てて、市民を中に入れてやるべき。 ・もう一度市民意見を聞く場は設けないのか。 |
| <ul style="list-style-type: none"> ・この計画に対して意見を求める、と言われても、決まった後では意味がない、と思う市民が多数いる、という事実を理解してもらいたい。 ・中期的な文化政策についての展望を近いうちに示してもらいたい。 |
| <ul style="list-style-type: none"> ・現在の場所での増改築では充実した図書館・美術館の完成は到底無理。分館建設も意見として受け入れてほしい。 |
| <ul style="list-style-type: none"> ・表彰を受けた広場を壊してまで増築するのであれば、全国に自慢できる図書館を作ってほしい。そのためには、その内容についてきちんと議論しないとだめ。 ・この計画は白紙にして、再度コンセプトから意見を聞いて作る必要がある。 |

図書館への意見

| キーワード | 意見内容 |
|---------|--|
| AVコーナー | AVコーナーを廃止し、別の活用を |
| LED照明 | (場所によっては)LED照明の設置を |
| 明るく開放的に | 開放的にして、中庭が見えるように 明るい雰囲気(自然光を取り入れる/書架を低くする/外気を取り入れる) |
| 開架スペース | 開架スペースは、机・イスの数を充実させ、ゆったりと読書できるように (成人向け)開架スペースを確保すべき 開架スペースの通路を広く |
| 開館時間 | 9時とか9時半とか、もう少し早く開館してほしい。開館時間の延長希望 |
| 階段 | 階段は二ヶ所あった方がよい |
| 学習スペース | 学習スペースを確保してほしい |
| 壁 | 外壁に様々な素材や物を埋める 内壁は黒板のように描いたら消せる表面に |
| 喫茶 | 喫茶の場は必要(入り口から近いところに) |
| 検索端末 | パソコン等は必要数以上設置する必要なし 蔵書検索端末の台数を増やし、操作を容易に |
| 研修室 | 一階研修室は二階と統一させて、倉庫に 二階研修室をより大きく(インターネット環境を整備) 研修室のしきり(壁)はしっかりしたものを 研修室は大きさの違う二つの部屋を作ってほしい |
| 児童スペース | 書架は低くしてゆったり使うように 児童開架スペースは、子ども達にとって自由な空間に 児童スペースは、広すぎるとかえって子どもが走りまわるのでは 児童開架スペースには受付カウンターを 児童開架スペースには専任司書を 児童開架スペースに、畳コーナーの設置を 児童開架スペースには、本の表紙が見える書架と、子ども用机・イスの設置を 児童開架スペースの床は、衛生的なものに。カーペットはだめ。転倒時痛くないように 児童開架スペースの面積が大きすぎる |
| 車庫 | ブックモバイル車庫の場所を変更し、エントランス広場をより自由な空間に |
| 障がい者対応 | 見守りしてもらえる部屋、人員の整備を 音声誘導装置、誘導ブロック、耳マークを設置 対面朗読が可能なスペースの確保。仕切りの設置 非常口の表示をストロボ点滅式に エレベーターはガラス張り |
| 小ホール希望 | 二階に小ホールの設置を |
| 職員 | 施設規模に即した職員配置をすべき 常に職員一人が受付にいるように 専門性を持った市職員を増やすこと、図書・資料購入予算も増やすこと |
| 新築希望 | 新築の図書館を希望(淀江に/郊外に/崎津に) |
| 耐震補強箇所 | 耐震補強箇所には、単純な耐力壁やブレースではなく、デザインされた構造体を |
| 多目的スペース | 二階多目的スペースは二ヶ所ではなく一ヶ所の方がいい |
| デッキテラス | デッキテラスをもう少し開放的に デッキテラスのサイズが中途半端 一階デッキテラス・中庭は、児童開架スペース通らなくても入れるように 一階、二階のデッキテラスは不要 一階デッキテラスをもっと大きく |
| 電子化 | 中海四市図書館をネットワークで繋ぎ、蔵書のクラウド化を図ること 電子図書館化に対応できる設備とすること、という計画を盛り込むこと |
| トイレ | 幼児用トイレが入り口から遠い 多目的トイレは男女別に設置を。無理なら一階二階で男女別の使用を トイレ内での非常事態のため、外部から分かる表示装置を トイレを広く綺麗にしてほしい トイレが玄関入ってすぐにあるのはよくない |
| 吹き抜け | 階段がない方の吹き抜けは窓がなく光が入らない 吹き抜けは小×2ではなく、大×1の方がよい |
| 分館を希望 | 分館を作ってほしい |

図書館への意見

| キーワード | 意見内容 |
|-----------|--|
| 塀 | 塀はもっと低く。レンガなど、素材の工夫が必要 |
| | 塀は不要 |
| 返却口 | 夜間でもCD、DVD、VHS等のソフトを返却できる返却口を作って頂きたい |
| 本 | 古い本は廃棄 |
| | 法律、防災、消費生活、環境など現代的課題や生活に即した蔵書の整備を |
| | 外側より内容、中味(図書数)を充実させること |
| | 無料の貸本屋とならないよう、発刊後一定期間は新刊本を複数冊購入しないように 自宅で読まなくなった本、聴かなくなったCDを寄贈してもらうようなイベントを企画 |
| ボランティアルーム | ボランティアルームの設置とボランティアが活動しやすい環境づくりを |
| 床 | 床の一部をフローリング化 |
| 緑化 | 屋上緑化は芝生で |
| ロッカー | ロッカーを設置してほしい |
| | 非日常、異世界のような空間の表現をしてほしい |
| | 図書館独自の勉強会等をもっと企画してほしい |
| | 中・長期的な事業計画を作成すること |
| | 県も財政的な補助をするよう、市として県に強く要望すべき |
| | 既存建物の5割以上の増築をし、より多くの資料を公開、収納できるようにすべき |
| | 本当に必要な部屋、スペースのみに費用を使うように |
| | 内装を清潔にリフォーム |
| | 木を使った書架、テーブル等、ぬくもりのある雰囲気 |
| | 書庫の近くに開架スペースを |
| | 書架を改善し、本が探しやすいように |
| | 放送大学の視聴コーナーの設置を |
| | BGMを流してほしい |
| | 二階の参考資料・郷土スペースカウンター真横にトイレはよくない |
| お話部屋 | おはなし会が出来る部屋の設置を希望 |
| | 児童のお話の部屋の壁は中が見えるように半分強化ガラスに |
| | ブラックライトが楽しめるように暗幕希望 |
| | お話部屋と、靴のまま読書可能スペースのつながりを持たせる |
| | 汚い本、書き込み、切り抜きのある本…マナー違反に処分基準を |
| | 米子で一番読まれている、売れている本などPR |
| | 休憩コーナー(イス)の拡大 |
| | 視聴覚室、音声PC、デイジー図書(音声再生図書)利用室の新設希望 |
| | 設計者はもっと全国の図書館を勉強すべき |
| | 休憩室の設置を |
| | 中庭に工夫を |
| | 分かりやすいお知らせ情報総合掲示板が欲しい |
| | 二階に展示スペースを作り、そこをミニギャラリーにする |
| | 屋根がないのでスロープが必要 |

美術館への意見

| キーワード | 意見内容 |
|----------|---|
| 入り口 | 入り口をもっと分かりやすく、入りやすく、オープンに |
| 受付 | インフォメーションがあるといい 受付を設けてカウンターを設置してほしい |
| オープンスペース | オープンスペースは、飲食可能な待合スペースのような形態が好ましい オープンスペース、デッキテラスと美術館とは関連性がないので、不要 オープンスペースは視覚に配慮したレイアウトに |
| カフェ | 喫茶店・ショップは不要。完全なフリースペースとした方が利用しやすい 自動販売機で飲み物を提供するようなことはやめてほしい カフェについて、スペースを貸出して、ケータリングサービス受けることができるように 正式な喫茶を作ること カフェは多く(複数店舗)入れてほしい カフェは外側設置ではなく、施設内に設置し、より美術館と関わりを持たせる 館内、館外両方から利用できるように |
| 授乳室 | 男性も入ることができる授乳室に |
| 障がい者対応 | 2メートル四方の部屋を作り、折りたたみ式大人用ベッドの設置を 見守りしてもらえる部屋、人員の整備を 音声誘導装置、誘導ブロック、耳マークを設置 非常口の表示をストロボ点滅式に エレベーターはガラス張り |
| トイレ | 女子トイレのスペースを大きくして個室を多めに 和式トイレは不要 多目的トイレは男女別に設置を。無理なら一階二階で男女別の使用を トイレ内での非常事態のため、外部から分かる表示装置を 授乳室を小さくして女子トイレを一つ増やす |
| パネル | 仕切りパネル、柱の軽量化を 仕切りパネルの収納場所を一階二階ともしっかり確保してほしい 第4展示室も可動式パネルに 利用団体などの控え室の設置を 収蔵庫は十分なスペースを確保すること 暗いイメージなので、明るく開放的に見えるようガラスを多用したり、照明を変える |

創作広場・エントランス広場への意見

| キーワード | 意見内容 |
|----------|---|
| エントランス広場 | エントランス広場は緑を増やして、ベンチなどがある方がよい |
| | 植栽による前庭整備を |
| | 米子の水をアピールできる、モニュメントとしての美術作品を設置 |
| 創作広場 | 創作広場は奥まった(閉鎖的な)場所からもっとオープンな場所へ |
| | 創作広場の夏の暑さや悪天候時の対応はどうするのか |
| | 一般の方も利用可能な屋外展示スペースの設置 |
| | イベント開催時などに幅広い用途で利用できるようにしてほしい |
| | 遊具を設置し、公園のように整備する |
| 駐輪場 | テーマを決めて物づくりを行う。絵本などの読み聞かせをする |
| | 駐輪場はもっとコンパクトにまとめる |
| | 駐輪場を別の場所に(図書館北側に) |
| | 駐輪場をやめて軽自動車用駐車場に (市役所側駐輪場は)三面とも壁で囲う必要ない。より簡単なものに |
| 通路 駐車場 | ベビーカー、老人車などの人が利用しやすいよう通路、駐車場の整備を |
| 動線 | ブックモービルの動線を施設裏(北側?)に |
| | 安全のため人、車、自転車の動線が交錯しない計画を 身障者用駐車場まで行く車が広場を横切るのは危険 |
| 噴水 | 噴水は残してほしい |
| | 創作広場予定地に資料書庫を建設すること |

大屋根・渡り廊下への意見

| キーワード | 意見内容 |
|--------|---|
| 雨よけ | 大屋根の中はベンチなどを設け、屋外でも交流が持てるスペースに 雨よけとして機能するよう高さ等の設定を 二階に渡り廊下を設け、両館をつなぎ、下も雨を避けて通れるようにする |
| 大屋根は必要 | 大屋根は必要。巾10メートル以上とすること |
| 大屋根不要 | 大屋根は不要 (書籍購入等、中味の充実にまわす9件/空間が狭くなる1件/今の雰囲気が崩れる2件/かわりにベンチ設置1件) |
| デザイン | (渡り廊下)上屋は施設のイメージに大きく影響。現施設と調和のとれたデザインを 重厚なレンガ造りには薄く軽いイメージの屋根は合わない 暗くならないようガラス張りに ガラス、鉄筋を使用して構造的にもデザイン的にも優れたものに |
| 雪対策 | 雪おろしは誰がどうやって行うのか エントランス広場大屋根の下を創作広場とすべき |

その他の意見

| キーワード | 意見内容 |
|--------|---|
| 意見募集期間 | 意見募集には、本来三ヶ月程度必要 |
| 計画を再検討 | 計画自体を白紙撤回し、もう一度プロジェクト立ち上げてやり直し 今一度十分協議し、その結果を市民に説明すべき |
| 事前調整 | 設計、建築、行政と、現場の実務者との間にずれがないように 着工前に館長、司書等図書館のために努力している人と意見交換を充分すること |
| 情報提供 | 情報をオープンにすること 市民懇談会を含め、まず設計者が設計内容について語る必要がある |
| 太陽光発電 | 屋上のソーラー発電施設不要 |
| 駐車場 | 明道公民館を廃止し、有料駐車場を建設すること |
| | 予想される集客数増加に見合う有料駐車場の整備も行うこと |
| | 駐車場が狭いので充実させること |
| | 身障者駐車場が各施設1台は少ない |
| | 思いやり駐車場は不要 |
| | 市役所有料駐車場に図書館利用者専用スペースを |
| | 外見上分からない知的障がい者とその家族が利用しやすいような駐車場の表示を 高齢者、障がい者、子ども連れの方が安心して利用できる駐車場を |
| | 駐車場の確保を (料金気にせず7件/スペース広く1件/施設の近くに1件/思いやり駐車場横に1件) |
| | 駐車場利用案内看板設置 |
| | 親子連れ専用駐車場の整備を(図書館側) |
| 標識 | 国道9号線からの分かりやすい標識の設置と安全な動線の確保を |
| 壁面 | 公会堂や図書館等に鏝絵やなまこ壁を用いること |
| 別館 | 創作広場、渡り廊下は設置せず、図書館別館的な施設を設置する |
| 歩道整備 | 図書館裏歩道の整備を。暗く寂しい感じなのでもっと明るく 明道公民館を吸収し、中央公民館を併設すること 基本的には両館をきっちり分けてほしい 図書館と美術館を結ぶ地下通路を作り、両館の来館者を増やす 美術館を図書館の建物の一部として取り込み、美術館は移転、新築 図書館、美術館予算の拡大 |



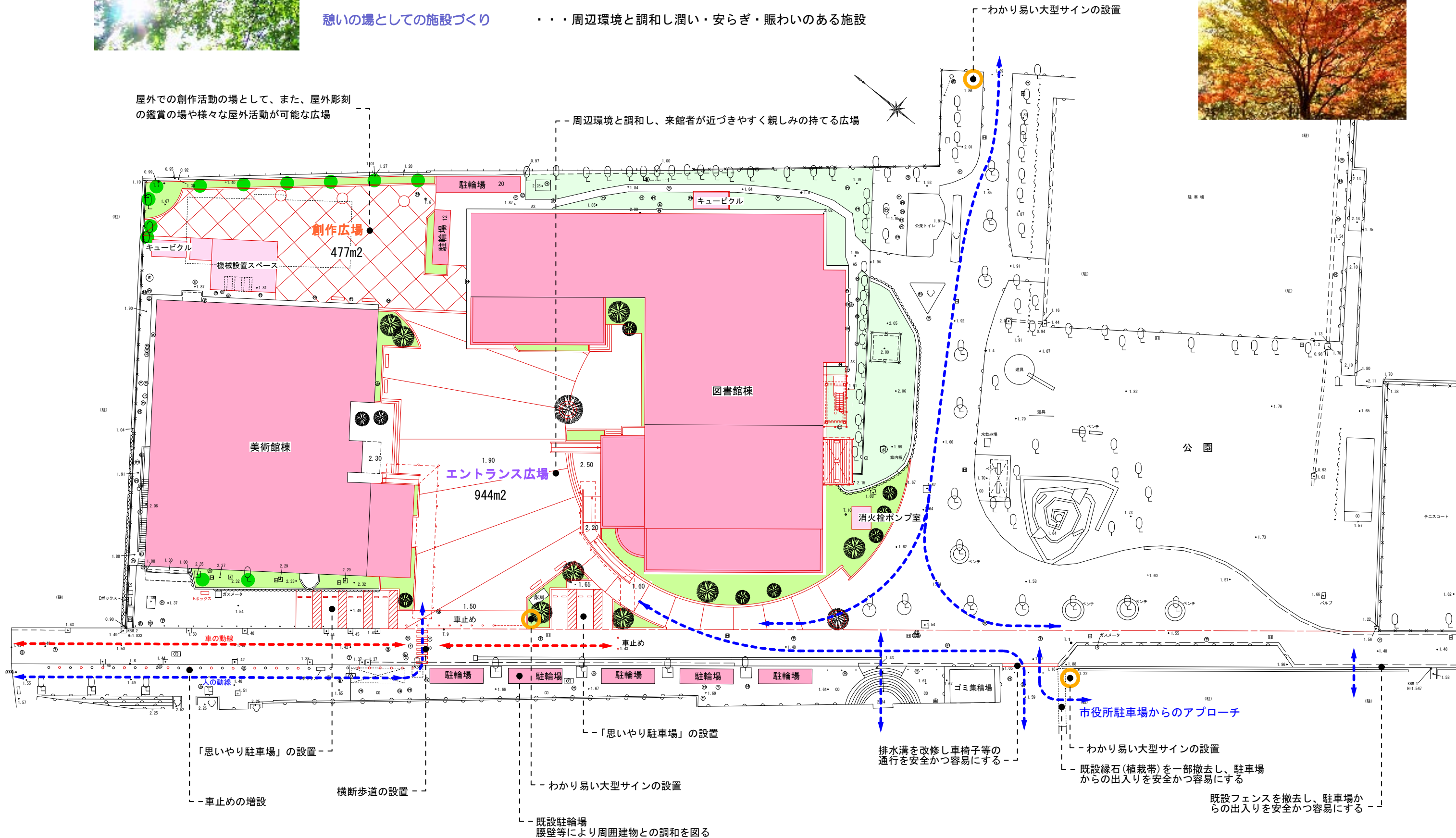
人と自然にやさしい文化・芸術空間

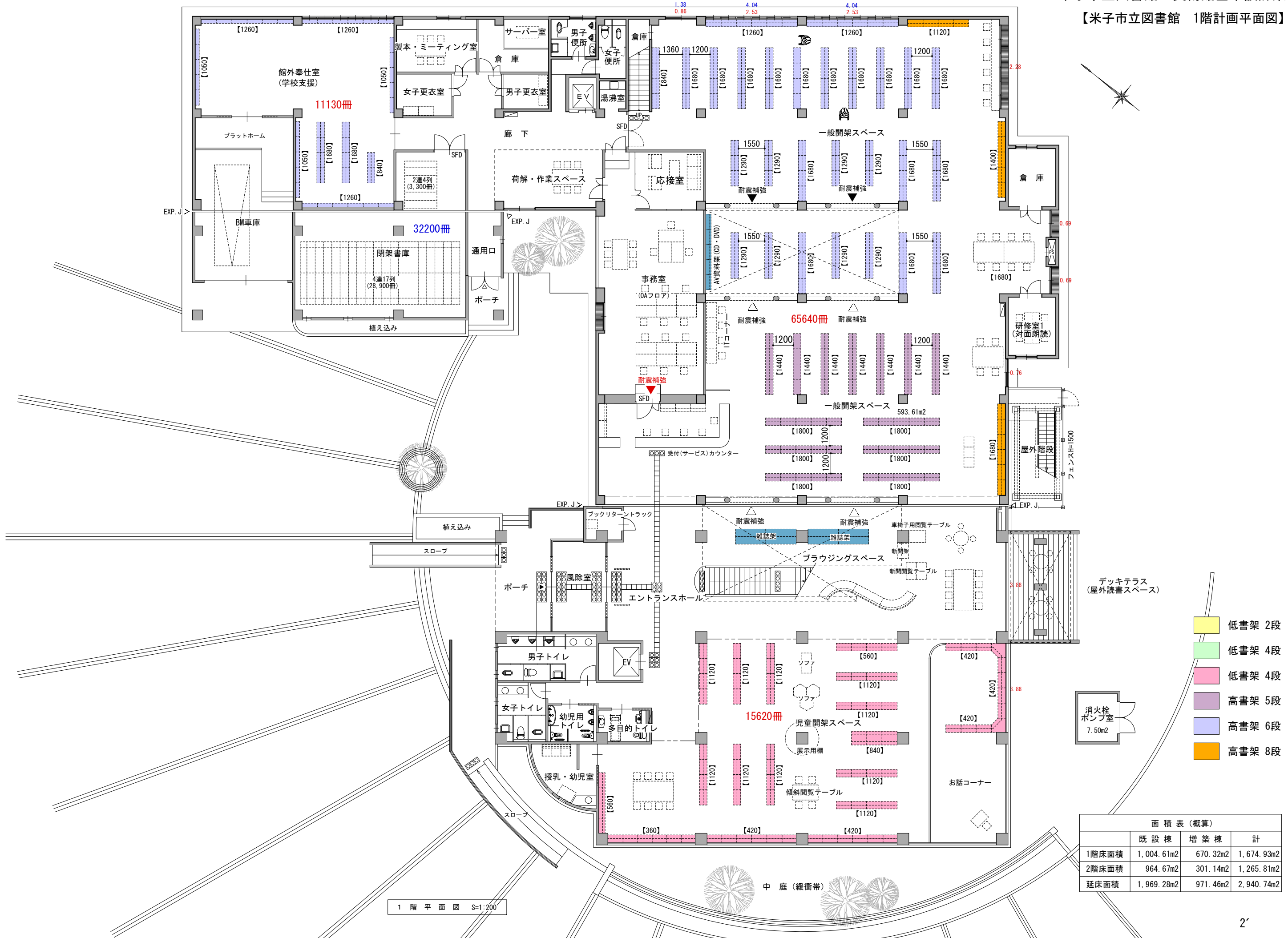
- すべての人にやさしい施設づくり
 - 子どもから高齢者・障害を持つ全ての人にとって優しい施設
- 生活空間としての施設づくり
 - 日常生活の延長の場としての施設
- 憩いの場としての施設づくり
 - 周辺環境と調和し潤い・安らぎ・賑わいのある施設



屋外での創作活動の場として、また、屋外彫刻の鑑賞の場や様々な屋外活動が可能な広場

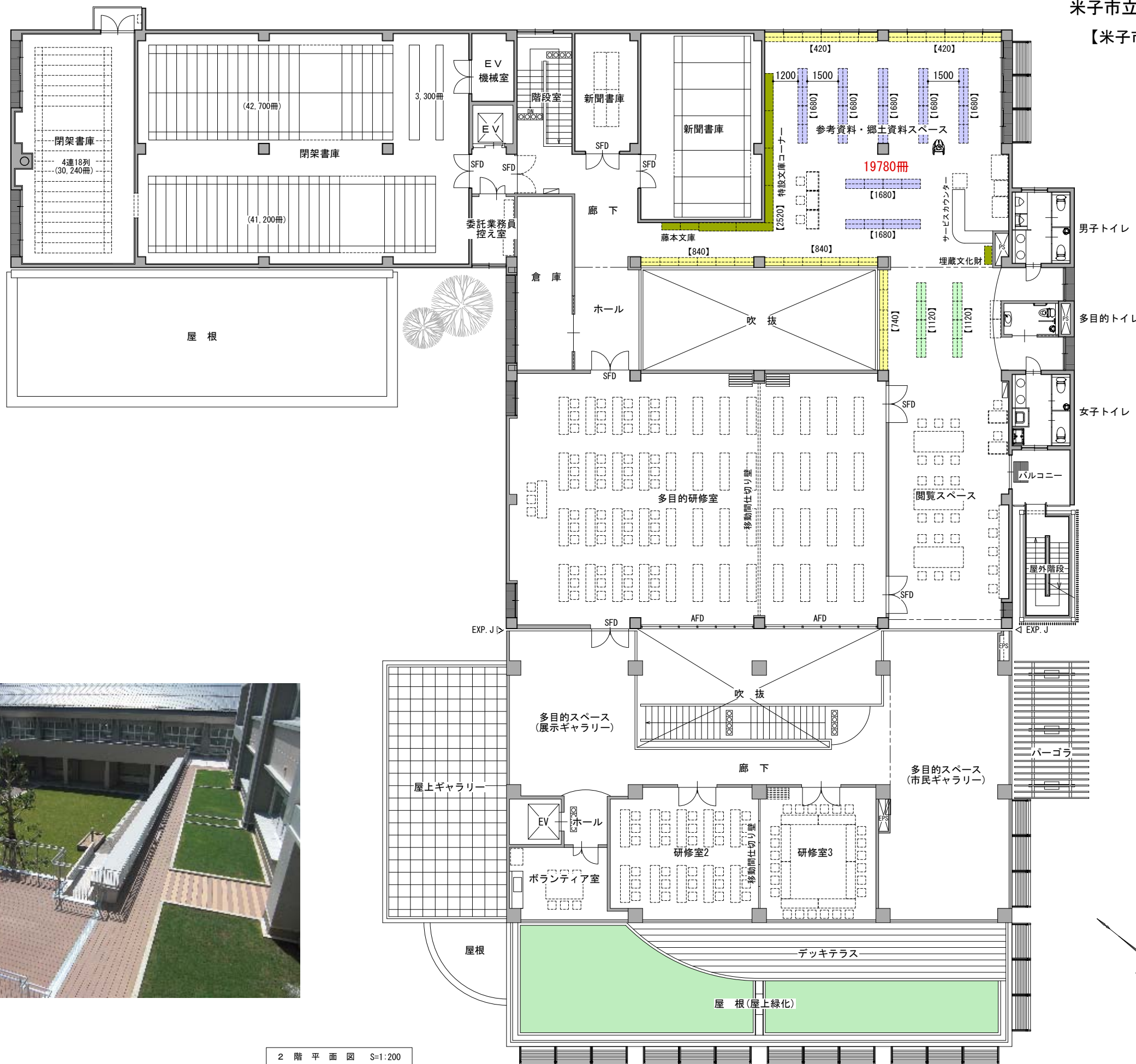
周辺環境と調和し、来館者が近づきやすく親しみの持てる広場





- 低書架 2段
- 低書架 4段
- 低書架 4段
- 高書架 5段
- 高書架 6段
- 高書架 8段

| 面積表(概算) | | | |
|---------|------------------------|----------------------|------------------------|
| | 既設棟 | 増築棟 | 計 |
| 1階床面積 | 1,004.61m ² | 670.32m ² | 1,674.93m ² |
| 2階床面積 | 964.67m ² | 301.14m ² | 1,265.81m ² |
| 延床面積 | 1,969.28m ² | 971.46m ² | 2,940.74m ² |



2階平面図 S=1:200