

平成 28 年 米子市の人口動向

- 平成 27 年国勢調査人口（確定値）によると、本市の人口は 149,313 人となり、5 年前と比べて 1,042 人増加したものの、平成 28 年の人口動向（自然動態・社会動態）は、引き続き、少子高齢化が進行している状況を示している。
- 自然動態は、7 年連続の自然減となり、平成 28 年の減少数は、平成 26 年の 288 人に次ぎ平成 22 年以後で 2 番目に多い 269 人であった。
- 平成 28 年の社会動態は、27 人の社会減に転じたものの、転出数は平成 22 年以後、最も低い数値であった。

1 平成 27 年国勢調査人口（確定値）と推計人口等との比較

◎国勢調査人口（確定値）は、国立社会保障人口問題研究所（以下「社人研」）の推計人口、本市の人口ビジョンで掲げる目標人口よりも高い水準の結果となっている。

単位：人

区 分	H22 (2010) 年 (基準年)	H27 (2015) 年	増減率 (H22 年比)
社人研推計	148,271	145,385	△1.95%
米子市独自推計		146,924	△0.91%
米子市目標人口		147,776	△0.33%
H27 国勢調査人口（確定値）		149,313	0.70%

(各年 10 月 1 日現在)

2 平成 28 年鳥取県年齢別推計人口

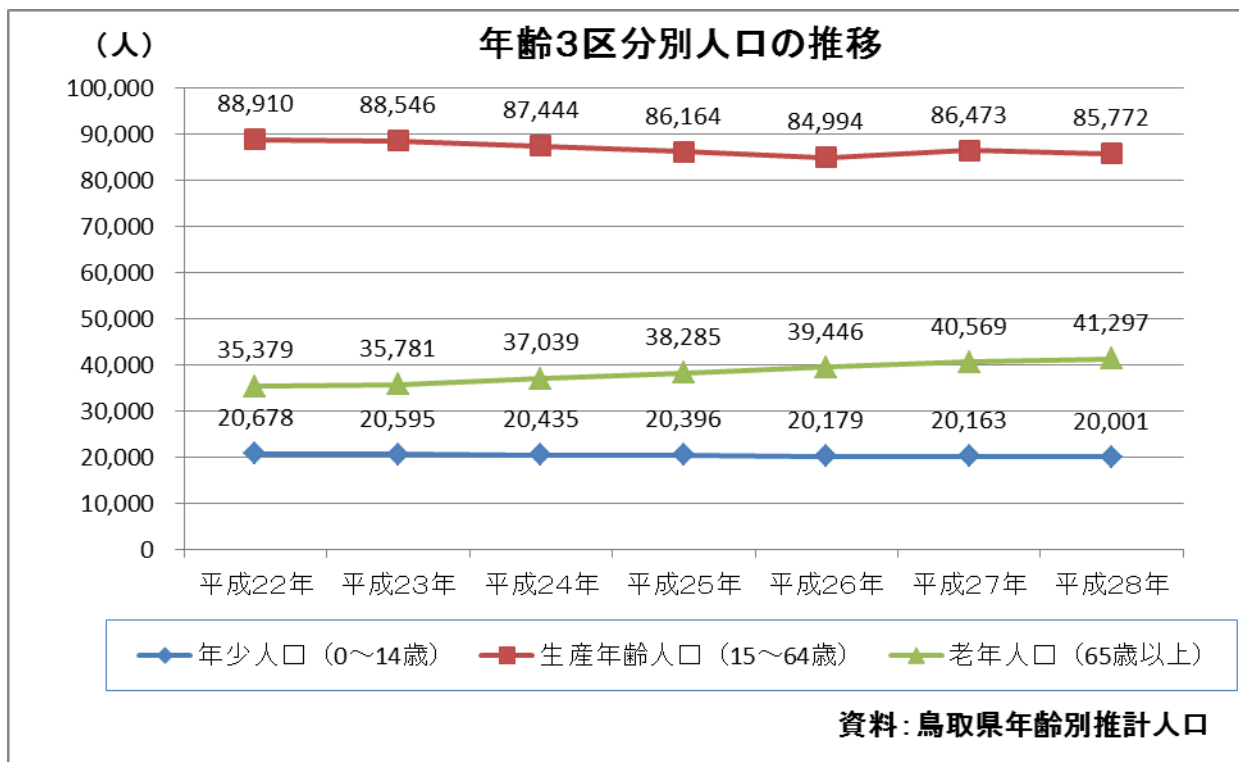
◎平成 27 年の国勢調査の結果が反映された平成 28 年の鳥取県年齢別推計人口（国勢調査人口を基に、人口動態により推計した人口）においても、引き続き、年少人口・生産年齢人口の割合は減少し、老年人口は増加した。

単位：人

区 分	H22	H23	H24	H25	H26	H27	H28
年少人口	20,678 (14.2%)	20,595 (14.2%)	20,435 (14.1%)	20,396 (14.1%)	20,179 (14.0%)	20,163 (13.7%)	20,001 (13.6%)
生産年齢人口	88,910 (61.1%)	88,546 (61.1%)	87,444 (60.3%)	86,164 (59.5%)	84,994 (58.8%)	86,473 (58.7%)	85,772 (58.3%)
老年人口	35,379 (24.7%)	35,781 (24.7%)	37,039 (25.6%)	38,285 (26.4%)	39,446 (27.2%)	40,569 (27.6%)	41,297 (28.1%)
小計	144,967	144,922	144,918	144,845	144,619	147,205	147,070
年齢不詳	3,304	3,304	3,304	3,304	3,304	2,108	2,108
総人口	148,271	148,826	148,222	148,149	147,923	149,313	149,178

← H22 国調ベース

H27 国調ベース →



3 平成28年人口動向（自然動態・社会動態）

(1) 自然動態の推移

◎平成22年以後、7年連続の自然減となっている。減少数は平成26年の288人に次ぎ2番目に多い269人であった。

○出生数は、1,380人と前年より減少し、平成22年以後、2番目に低い数値であった。

○死亡数は、1,649人と前年より増加し、平成22年以後、最も高い数値であった。

単位：人

年	H22	H23	H24	H25	H26	H27	H28
自然増減	-169	-98	-150	-150	-288	-126	-269
出生数	1,409	1,419	1,437	1,434	1,330	1,446	1,380
死亡数	1,578	1,517	1,587	1,584	1,618	1,572	1,649

資料：鳥取県人口移動調査

(参考) 女性人口の推移（鳥取県年齢別推計人口）

○出生数に影響する若年女性人口（20歳～39歳）は、平成28年において、平成27年の国勢調査の結果が反映され、前年、前々年より増加しているものの、減少傾向は継続している。

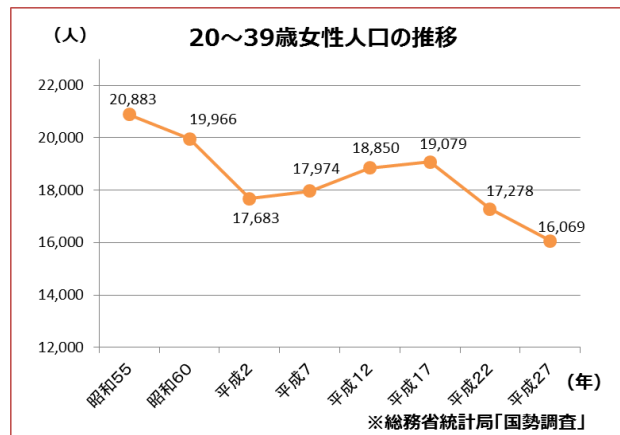
単位：人

年 齢	平成22年	平成23年	平成24年	平成25年	平成26年	平成27年	平成28年
15～19歳	3,656	3,504	3,571	3,537	3,488	3,484	3,593
20～24歳	3,247	2,763	2,725	2,779	2,935	3,034	3,011
25～29歳	3,928	3,947	3,788	3,544	3,328	3,136	3,538
30～34歳	4,869	4,637	4,498	4,417	4,299	4,218	4,208
35～39歳	5,439	5,376	5,286	5,113	4,933	4,855	4,811
40～44歳	4,710	4,899	5,028	5,197	5,370	5,379	5,541
45～49歳	4,492	4,388	4,468	4,559	4,594	4,654	4,933
合計特殊出生率の 母数となる女性人口 (15～49歳)	30,341	29,514	29,364	29,146	28,947	28,760	29,635
若年女性人口 (20～39歳) ※子どもを産む女性の95 %を占める年齢層	17,483	16,723	16,297	15,853	15,495	15,243	15,568

資料：鳥取県年齢別推計人口

※上記の表中「平成27年の数値」は、平成27年の国勢調査の結果は反映されていない。

(参考) 女性人口の推移 (国勢調査)



(参考) 出生順位別の出生数の割合

区 分	出生順位別の出生数の割合 (単位：%)					
	第1児	第2児	第3児	第4児	第5児以上	第3児以上
平成22年	47.8	33.7	14.0	3.4	1.1	18.5
平成23年	44.6	38.2	14.2	2.3	0.7	17.2
平成24年	44.9	36.4	15.4	2.1	1.2	18.7
平成25年	45.4	36.2	14.9	2.7	0.8	18.4
平成26年	48.5	31.4	14.9	4.2	1.0	20.1
平成27年	45.1	36.0	14.0	3.4	1.5	18.9

資料：鳥取県「人口動態統計」

(2) 社会動態の推移

◎平成27年は12人の社会増であったが、平成28年は27人の社会減に転じた。

○転入数は、5,007人と、平成22年以後、最も低い数値であった。

○転出数は、平成27年まで3年連続で増加していたが、平成28年は減少し5,034人となり、平成22年以後、最も低い数値であった。

単位：人

区分	H22	H23	H24	H25	H26	H27	H28
社会増減	51	72	120	109	-149	12	-27
転入数	5,328	5,340	5,263	5,299	5,129	5,383	5,007
転出数	5,277	5,268	5,143	5,190	5,278	5,371	5,034

資料：鳥取県「人口移動調査」

(参考)本市への転入超過数の推移

(単位：人)

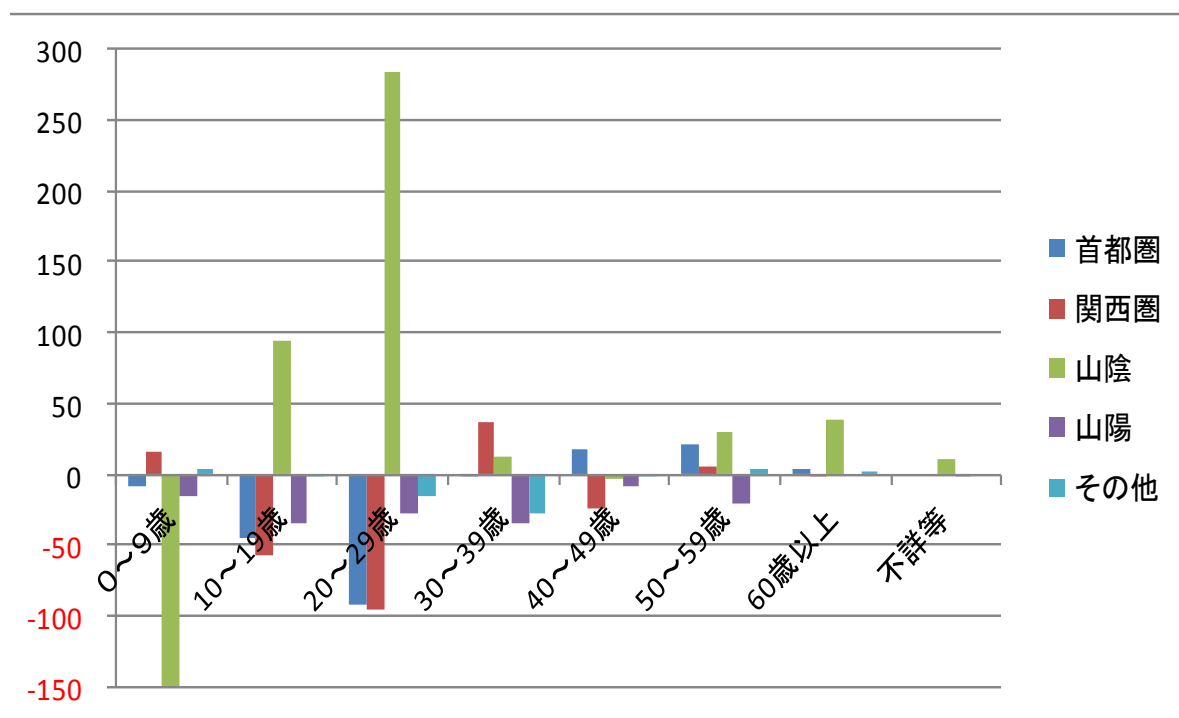
区分		平成26年	平成27年	平成28年
東部	鳥取市	63	85	98
	岩美町	0	0	-1
	若桜町	-1	-1	3
	智頭町	5	-1	10
	八頭町	8	1	-4
	計	75	84	106
中部	倉吉市	7	25	38
	三朝町	-7	0	5
	湯梨浜町	-1	22	10
	琴浦町	29	34	-10
	北栄町	1	19	8
	計	29	100	51
西部	境港市	36	73	66
	日吉津村	-9	11	-37
	大山町	14	-7	37
	南部町	46	40	-10
	伯耆町	-22	-65	8
	日南町	15	14	9
	日野町	21	7	18
	江府町	17	26	-1
計	118	99	90	
県内合計		222	283	247
県外合計		-371	-271	-274

資料：鳥取県人口移動調査

(参考) 平成28年地域別・年齢別の転入超過数(対国外を除く)

単位：人

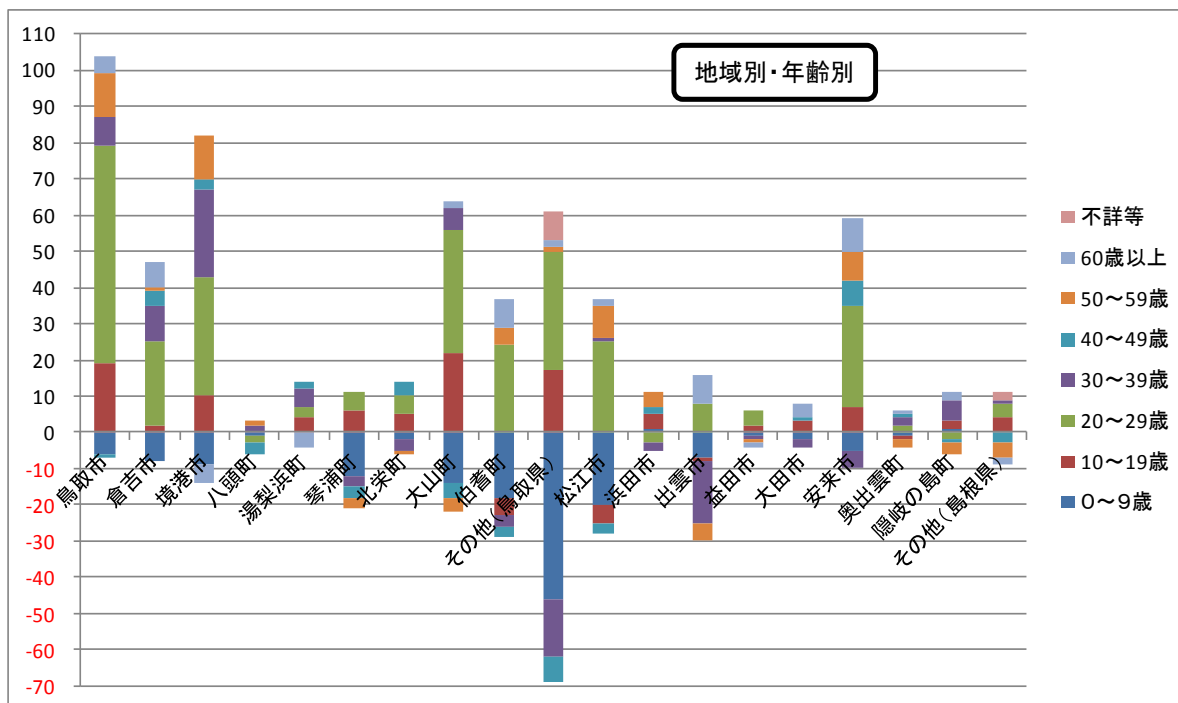
区分	0 ～ 9 歳	1 0 ～ 1 9 歳	2 0 ～ 2 9 歳	3 0 ～ 3 9 歳	4 0 ～ 4 9 歳	5 0 ～ 5 9 歳	6 0 歳 以上	不 詳 等	合 計
首都圏	-8	-45	-93	-1	17	21	4	0	-105
関西圏	15	-58	-95	36	-24	5	-1	0	-122
山陰	-150	95	284	13	-4	30	38	10	316
山陽	-16	-35	-27	-34	-8	-20	0	-1	-141
その他	4	-1	-16	-27	-1	4	2	0	-35
合計	-155	-44	53	-13	-20	40	43	9	-87



資料：総務省「平成28年住民基本台帳人口移動報告(参考表)」

(参考) 平成28年地域別・年齢別の転入超過数【対山陰】

単位：人



資料：総務省「平成28年住民基本台帳人口移動報告（参考表）」

(参考) 県外からの移住者数

○平成28年度の県外からの移住者数（鳥取県調査基準によるもの）は、平成27年度から2年連続して県内トップの数値であった。年代別の割合では20歳代・30歳代が多く、前居住地別の割合では、中国地方が最も多いが、平成27年度と比べて中国地方が減り、関東地方・近畿地方が増えている。

区分		平成27年度	平成28年度
移住者数		480人	505人
年代別の割合	～10歳代	9.8%	9.0%
	20歳代	41.7%	35.5%
	30歳代	21.1%	26.4%
	40歳代	12.6%	12.6%
	50歳代	6.7%	9.9%
	60歳代	5.7%	5.4%
	70歳代	2.1%	0.3%
	80歳代～	0.0%	0.6%
	不明	0.3%	0.3%

前居住地別の割合	北海道・東北		1.8%	2.7%
	関東		13.4%	19.8%
	北信越		1.5%	0.9%
	東海		3.6%	6.9%
	近畿		16.8%	22.6%
	中国	島根	26.5%	16.5%
		岡山	14.4%	7.2%
		広島	9.8%	8.4%
		山口	1.3%	2.7%
		計	52.0%	34.8%
	四国		2.6%	2.7%
	九州・沖縄		7.5%	7.2%
	国外		0.5%	1.5%
	不明		0.3%	0.9%

■移住の理由（平成28年度）

転勤（前任者なし）24.3%、就職21.3%、退職・離職による帰郷15.3%、結婚15.0%、子育て4.8%、田舎暮らし4.8%、介護1.8%、起業1.5%、農林水産業0.6%、卒業による帰郷0.6%、その他0.6%

■米子市を選んだ理由（平成28年度）

働く場所がある31.3%、実家がある16.5%、自然が豊か10.2%、知り合いがいる8.6%、食が魅力的5.2%、自分の時間にゆとりが持てる2.8%、地域が元気で温かい2.2%、医療・福祉施設が充実している1.8%、子育て環境が整っている1.6%、その他19.8%

※上記の「年代別の割合」、「前居住地別の割合」、「移住の理由」、「米子市を選んだ理由」は、転入届窓口でのアンケート結果による。

(参考) 地区別人口の推移 (10月1日住民基本台帳人口)

地区	地区別人口の推移(人)			10年間の増減率	
	平成17年	平成22年	平成27年		
人口減少	永江	3,508	3,127	2,770	-21.0%
	崎津	3,729	3,435	3,070	-17.7%
	和田	3,045	2,803	2,627	-13.7%
	尚徳	1,915	1,832	1,719	-10.2%
	河崎	5,224	4,974	4,706	-9.9%
	義方	6,974	6,358	6,325	-9.3%
	啓成	7,358	6,866	6,715	-8.7%
	春日	2,408	2,326	2,211	-8.2%
	成実	4,784	4,528	4,419	-7.6%
	五千石	3,443	3,221	3,184	-7.5%
	大高	3,538	3,358	3,278	-7.3%
	大篠津	2,249	2,177	2,086	-7.2%
	彦名	5,083	4,849	4,772	-6.1%
	福生西	4,742	4,543	4,625	-2.5%
	県	3,956	3,857	3,877	-2.0%
	就将	6,599	6,262	6,532	-1.0%
	夜見	4,787	4,888	4,755	-0.7%
	住吉	13,354	13,278	13,306	-0.4%
	人口増加	明道	5,530	5,597	5,581
富益		4,764	4,758	4,812	1.0%
巖		3,334	3,416	3,419	2.5%
加茂		8,950	9,129	9,226	3.1%
淀江		9,175	9,358	9,600	4.6%
福米東		7,332	7,434	7,843	7.0%
福生東		6,987	7,395	7,833	12.1%
福米西		11,696	12,611	13,326	13.9%
車尾		5,953	6,661	7,035	18.2%
合計		150,417	149,041	149,652	-0.5%