

平成28年4月30日

平成27年度米子市福祉保健総合センターの管理業務に関する事業報告書  
(米子市保健センター、米子市老人福祉センター含む)

米子市長 野坂 康夫 様

報告者 名称 株式会社 三友 株式会社  
所在地 松江市乃白町薬師前3番地3  
代表者氏名 代表取締役 田中 正彦

管理業務の実施状況

別紙による

施設の利用状況

別紙による

使用料（利用料金）の  
収入実績

別紙による

## 1. 管理業務の実施状況

- (1) 米子市福祉保健総合センター（米子保健センター、米子老人福祉センター含む）の施設及び設備並びに器具（米子市保健センターその他一部の施設の器具を除く。以下「施設等」という。）の維持管理に関すること。

### ア 施設の保守点検、修繕及び清掃業務について

- ① 別紙1 参照（設備の種類と保守委託先一覧）
- ② 別紙2-1 参照（保守点検、補修及び清掃等の実施状況）
- ③ 別紙2-2 参照（修繕一覧）

### イ 施設等の警備

営業時間における警備は、指定管理者の職員が行い、夜間においてはセコム株式会社に委託して、遠隔監視及び異常発生の際の現場確認を行いました。

### ウ 設備及び器具の操作

#### ① 会議室の設備

音響設備、照明設備、空調設備、舞台昇降機設備、座席自動収納設備等の操作及び調整を行いました。

#### ② 老人福祉センターの設備

音響設備、照明設備、空調設備、陶芸用電気釜、入浴設備の操作及び調整を行いました。

#### ③ 空調設備

会議室・研修室・老人福祉センターは指定管理者が中央操作盤及び各室で直接操作を行い、米子市社会福祉協議会、米子市健康対策課、米子市ボランティアセンター、米子市中央デイサービスセンターについては、各管理者が操作しました。

#### ④ 浴場設備

米子市老人福祉センターの浴場設備の操作及び修繕・管理を行いました。

米子市中央デイサービスセンターの浴場設備の操作は米子市社会福祉協議会が行いました。

## ⑤ 照明設備

空調設備同様に中央操作盤及び直接各室で操作を行いました。

また、LED化の推進として、23年度には1階受付及び事務所、24年度にはエレベータ昇降口、25年度は男女浴場更衣室、26年度は4階老人福祉センター事務室、27年度は米子市社会福祉協議会使用する相談室3室を蛍光灯からLEDに交換しました。設置後20年経過により、蛍光灯の照明がつかない原因が蛍光管ではなく本体の安定器不良によるものが増え、また、照明器具の部品供給をメーカーが廃止しているものも増えております。

## エ 施設内の自動車、自転車等の整理

### ① 駐車場利用ポスター等の館内掲示

駐車場の案内看板を要所に設置し、駐車場ご利用に関する注意事項を館内に掲示しました。

### ② 不法駐車への対応と交通整理

駐車場の目的外利用者に対しては、退去するよう直接注意や貼紙をし、不法駐車を繰り返さないよう指導しました。夜間にも不法駐車には張り紙をし、所有者に再発防止の注意をしました。また、利用状況により警備会社にも依頼して交通整理にあたりました。

### ③ 放置自転車への対応

8月に放置自転車の調査を米子警察署の協力を得て行いました。

今回は調査中に持ち主が引き取られ、産業廃棄物として廃棄するものではありませんでした。

### ④ 夜間の駐車場の管理

閉館後の駐車場は、バリカーにチェーンと南京錠により施錠し、敷地内の出入りができないようにして、不法駐車を排除するとともに、近隣交番の協力を得て定期的な巡回をお願いするなど、近隣周辺への安全に向けた対応を実施しています。

## オ 施設等に係わる経費（電気料金、ガス料金、水道料金、電話料金下水道使用料等）の支払い

全てについて、遅滞なく支払を実施しました。別紙3参照（水道光熱費）

(2) 指定管理対象施設の施設等の利用許可（米子市保健センターに係るものを除く。以下単に「使用許可という」）に関する事。別紙4-1参照（施設の利用状況及び利用料金の収入実績）、別紙4-2参照（稼働率）

ア 貸室利用希望者にそのシステムを説明し、使用許可申請書に記載された内容を確認し、使用条件に合致した申請に対し、利用許可証を交付しました。

イ 減免申請書等、各種届出書を受付しました。

ウ 施設の使用料（以下単に「使用料」という。）の徴収、減額、免除及び還付をしました。

エ 利用者の応接

ご利用者に対し、施設の設置目的、ご利用の際の備品の説明、ご利用に関する注意事項、携帯電話での「ふれあい通信@メール」を活用した駐車場情報等も的確にお伝えし、ご利用者が混乱なさらぬよう適切な応接に努めています。

また、ご利用者からの施設に関する疑問・質問（アンケートも含め）には、米子市、米子市社会福祉協議会の協力を得て、適切な回答に努め、安心してご利用いただいております。

(3) 指定管理施設の利用促進に関する事。

ア 広報活動の実施

- ① ホームページ・ふれあい通信@メールなど Web による施設の紹介、会議室の予約状況、検診の案内情報、駐車場の混雑状況、開催イベント情報等の掲載を行い。その情報は、定期的に更新をしております。
- ② 施設に対するボランティア作業等をホームページで紹介しました。
- ③ 自主事業などの開催については、新聞社等マスコミへの記事の紹介、取材要請を行いました。
- ④ 自主事業では、所管課のご協力で、市報への掲載・公民館へのチラシの配布、回覧板など、事業が市民の皆さんにより近いものにするための広報を行いました。
- ⑤ 年2回、施設ご利用者を対象としたアンケート調査を行い、利用状況の満足状況の把握や利用促進のためにニーズの把握を行い、活用源としています。また、回答は集計後に開示しております。

## イ 催事、行事等の誘致

特別医療法人財団同愛会博愛病院の協力を得て開催する「ふれあいの里 健康講座」は、話が分かりやすく、受講者に好評をいただいております。また、障害者支援のためロビーにて障害者と館内利用者、職員とのふれあいを目的に複数の作業所さんが交代で商品紹介と販売を実施していただいております。

- (4) 米子市老人福祉センターの設置目的に適合する自主事業（以下単に「自主事業」という。）の企画及び実施に関すること。

### ア 陶芸・木彫教室及び書道教室の運営を実施

今年度は、陶芸教室に0Bを対象とした教室を追加して6教室で各先生のご指導のもと、充実した状況で実施しました。また、生徒さんの作品は米子市美術館において開催した「第8回 ふれあいの里合同展（3/13～17の5日間）」で展示し、600名を超える来場者でにぎわいました。

### イ その他自主事業の企画及び実施

- ① 利用者へのサービス向上の目的でマッサージチェア2台を無料開放し、喜ばれています。

- ② 別紙（5）- 1 参照（米子市老人福祉センターの自主事業）

別紙（5）- 2 参照（米子市福祉保健総合センターの自主事業）

- (5) その他指定管理対象施設の管理業務のうち、次に掲げるもの

### ア 管理業務の処理に必要な体制の整備

- ① 米子市福祉保健総合センターに次の人員を配置しています。

管理責任者（1名）、副管理責任者（1名、兼務）、日勤者（3名）、

夜勤者（2名）、日常清掃者（3名） 合計（10名）

- ② 米子市老人福祉センターに次の人員を配置しています。

管理責任者（1名） 上記人員より

- ③ 別紙（6）参照（運営・管理体制）

イ 情報公開及び個人情報(米子市個人情報保護条例第2条第3号に規定する個人情報と言う。以下に同じ。)の保護に関する措置

- ① 個人情報の保護に関する教育を職員に実施しました
- ② 個人情報保護に対する委託業者間との契約を締結しました
- ③ 運営上で得た個人情報は、施錠ができるロッカーで保管管理しています。

ウ 防犯対策、防災対策等の利用者の安全の確保に関する措置

<防犯対策>

- ① 米子市中央デイサービスセンターの通用口は、土日・祝日は施錠し、通行できなくしました。また、正面玄関の自動ドアはオートロックの為に、停電時にはドアが開錠状態となるため、営業終了時にオートロックを解除し、内鍵を施錠するようしました。
- ② 日勤者は日中の館内及び敷地内巡回を実施しました。
- ③ 夜勤者は夕方の巡回、閉館時の巡回を実施しました。
- ④ 敷地入口夜間、バリカー、チェーンによる施錠実施しました。
- ⑤ お風呂の定期巡回による入浴者の安全確認と管理を徹底しました。
- ⑥ 夜間においてはセコム株式会社に委託して、遠隔監視及び異常発生の際の現場確認を行いました。

<防災対策>

- ① 消防(総合)訓練を館内各所連携して8月と2月の年2回実施し、緊急時の対応について、調整しました。
- ② 消防・警察、警備会社との連携確認をしました。
- ③ 別紙(7) 緊急連絡網

エ 事業報告書の作成及び提出

毎月10日までに事業報告書を作成し、提出しております。

オ 施設等のモニタリングに関する米子市の指示に基づく確認並びに資料等の作成及び提出

毎月モニタリング評価表を作成し、上記事業報告書とともに提出しました。

カ 経営状況を説明する書類の作成及び提出

経営状況を説明する書類は要請に基づき作成し、提出をしました。

キ 米子市が指示する書類、資料等の作成及び提出並びに米子市福祉保健総合センター運営委員会への出席

月次事業報告書等定例的な書類・資料等につきましては、所定日までに作成及び提出しております。それ以外の書類・資料等につきましても、指示に基づいて速やかに作成・提出しております。また、市が開催される、運営委員会には開催の案内に基づいて出席しております。

ク その他、管理業務に関する庶務、経理等の事務

契約に関する事、決算に係る経理等の事務は、本社で行っています。

設備の種類と保守委託先一覧

設備の種類	委託会社
エレベータ	セコム株式会社 (⇒日立ビルシステム)
屋外管理 敷地内樹木剪定作業	シルバー人材センター他
屋外管理 敷地内除草作業	もみの木福祉会 (作業所)
換気扇清掃	株式会社さんびるエンジニア事業部
機械警備	セコム株式会社
給排水設備	三要電熱工業株式会社
機械設備月例保守	三要電熱工業株式会社
空調設備	株式会社SRE
空気環境測定	株式会社さんびるエンジニア事業部
空調機フィルター清掃	アイカム株式会社
害虫駆除	アイカム株式会社
身しょう者用リフト	山陰エレベータ株式会社
消防設備	株式会社SRE
自動ドア	山陰エレベータ株式会社
自動制御	株式会社SRE (⇒日本電技株式会社)
自家発電設備	株式会社SRE
複合機	愛進堂米子営業所
PC・PL	松文オフテック
水質検査	株式会社さんびるエンジニア事業部 (⇒環境理化学研究所)
定期清掃	株式会社さんびる
貯水・貯湯設備清掃	アイカム株式会社
グリーストラップ清掃	株式会社さんびるエンジニア事業部
電気工作物	中国電気保安協会
排水管清掃	株式会社さんびるエンジニア事業部
風呂・ろ過設備	株式会社SRE
風呂・ろ過設備清掃	株式会社さんびるエンジニア事業部
防火対象物定期点検	株式会社SRE



業務管理の実施状況 別紙2-1

保守点検、補修及び清掃等の実施状況

日付	項目	業者名
04月08日(水)	エレベータ点検	セコム 日立エレベータ株式会社
04月08日(水)	パーチベータ点検	セコム 日立エレベータ株式会社
04月12日(日)	照明器具清掃 1F・デイ、2F、3F	株式会社さんびる 株式会社山陰管財
04月12日(日)	フィルタ清掃、トラップ設置 1F・デイ、2F、3F	株式会社さんびる アイカム株式会社
04月15日(水)	フィルタ清掃、トラップ設置 4F、2Fボラ研	株式会社さんびる アイカム株式会社
04月15日(水)	4階男子トイレ手元SW交換 1階相談室天上灯不具合点検	鳥取エレテック株式会社
04月19日(日)	トラップ回収 1Fデイ、2F、3F	株式会社さんびる アイカム株式会社
04月21日(火)	月例点検	株式会社SRE 三要電熱工業株式会社
04月22日(水)	トラップ回収 2F、4F	株式会社さんびる アイカム株式会社
04月25日(土)	トラップ回収 1F、2F	株式会社さんびる アイカム株式会社
04月28日(火)	自動ドア点検6か所	山陰エレベータ株式会社
04月30日(木)	お風呂定期清掃	株式会社さんびる 株式会社山陰管財
05月12日(火)	保守点検	中国電気保安協会
05月13日(水)	冷暖房切替工事	株式会社SRE 三要電熱工業株式会社
05月15日(金)	月例点検	株式会社SRE 三要電熱工業株式会社
05月22日(金)	空気環境測定	株式会社さんびる ecoエンジニア事業部
05月27日(水)	地下直流電源装置バッテリー交換工事	GSユアサ(米子市の委託)
05月27日(水)	ひいらぎ生垣剪定作業	米子広域シルバー人材センター
05月27日(水)	4階お風呂定期清掃	株式会社さんびる 株式会社山陰管財
05月28日(木)	1階相談室LED交換	株式会社SRE

業務管理の実施状況 別紙2-1

保守点検、補修及び清掃等の実施状況

日付	項目	業者名
06月01日(月)	正面バリカー(出口側右から2番目)修理	有限会社越河金属
06月07日(日)	換気扇清掃(1Fダイサービス、3F栄養指導室)	アイカム株式会社
06月17日(水)	WAX清掃(2F共用部分、給湯室、地下階段、音響室階段)	株式会社さんびる 株式会社山陰管財
06月17日(水)	樹木剪定	米子広域シルバー人材センター
06月17日(水)	パーティベータ点検	山陰エレベータ株式会社
06月18日(木)	3F女子トイレ 手洗器交換	有限会社三和水道工業所
06月24日(水)	WAX清掃(4F共用部分、給湯室) お風呂全体清掃	株式会社さんびる 株式会社山陰管財
06月26日(金)	月例点検	SRE 三要電熱工業株式会社
06月27日(土)	WAX清掃(1F玄関ホール、廊下、給湯室、エレベータ裏側の男女トイレ)	株式会社さんびる 株式会社山陰管財
06月28日(日)	WAX清掃(3F廊下、ホール、給湯室、ダイサービス側階段1F~4F)	株式会社さんびる 株式会社山陰管財
07月01日(水)	大会議室音響・画像機器点検	和幸電通
07月06日(月)	地下自動制御機器保守点検	株式会社SRE
07月08日(水)	フィルター交換(4階機械室) 大会議室照明機器 電球交換	株式会社さんびるエンジニア
07月08日(水)	エレベータ点検	セコム株式会社 株式会社日立ビルシステム
07月08日(水)	健康対策課事務所ファンコイルからの漏水処理	株式会社SRE 三要電熱工業株式会社
07月11日(土)	ファンコイル点検 1階包括・社協・居宅、 2階うえるかむ・子育て広場、3階健康対策課	株式会社SRE 三要電熱工業株式会社
07月13日(月)	非常用自家発電電気設備点検	株式会社SRE 山陰ディーゼル
07月14日(火)	空気環境測定	株式会社さんびるエンジニア

業務管理の実施状況 別紙2-1

保守点検、補修及び清掃等の実施状況

日付	項目	業者名
07月15日(水)	排水管洗浄 4階・2階・屋外	株式会社さんびるエンジニア
07月18日(土)	月例点検	株式会社SRE 三要電熱工業株式会社
07月19日(日)	グリストラップ清掃、フィルタ交換 デイサービス、 排水管洗浄3階・1階・デイサービス・屋外	株式会社さんびるエンジニア
07月22日(水)	ファンコイル点検 2階ボラセン・貸室、4階	株式会社SRE 三要電熱工業株式会社
07月29日(水)	ガラス清掃4階	株式会社さんびる 株式会社山陰管財
08月05日(水)	大会議室ハッチベータ点検	山陰エレベータ株式会社
08月05日(水)	冷温水ポンプ異常調査	株式会社SRE 三要電熱工業株式会社
08月05日(水)	2階ボランティアセンター研修室2 ファンコイル修理	株式会社SRE 三要電熱工業株式会社
08月10日(月)	屋上空調室外機部品不良点検修理	株式会社SRE 三要電熱工業株式会社
08月12日(水)	トイレ換気扇 清掃	株式会社さんびるエンジニア
08月12日(水)	ガラスクリーニング(1・2階)	株式会社さんびる 株式会社山陰管財
08月15日(土)	ガラスクリーニング	株式会社さんびる 株式会社山陰管財
08月16日(日)	ガラスクリーニング	株式会社さんびる 株式会社山陰管財
08月19日(水)	カーペットクリーニング	株式会社さんびる 株式会社山陰管財
08月22日(土)	カーペットクリーニング	株式会社さんびる 株式会社山陰管財
08月23日(日)	カーペットクリーニング	株式会社さんびる 株式会社山陰管財
08月26日(水)	大会議室空調点検	株式会社SRE 三要電熱工業株式会社
08月26日(水)	4階浴室全体清掃	株式会社さんびる 株式会社山陰管財
08月27日(木)	月例点検	株式会社SRE 三要電熱工業株式会社
08月29日(土)	WAX清掃(3階)	株式会社さんびる 株式会社山陰管財

業務管理の実施状況 別紙2-1

保守点検、補修及び清掃等の実施状況

日付	項目	業者名
09月02日(水)	除草作業	もみの木作業所
09月02日(水)	WAX清掃(1・2・4階)	株式会社さんびる 株式会社山陰管財
09月03日(木)	空気環境測定	株式会社さんびるエンジニア
09月05日(土)	カーペットクリーニング	株式会社さんびる 株式会社山陰管財
09月06日(日)	WAX清掃(1階デイサービス)	株式会社さんびる 株式会社山陰管財
09月06日(日)	館内壁掛け時計調整(深夜停電の対応)	和光電通
09月09日(水)	地下1次ポンプ 制御装置修理	株式会社SRE 日本電技株式会社
09月10日(木)	受水槽修理	株式会社SRE 三要電熱工業株式会社
09月11日(金)	受水槽修理	株式会社SRE 三要電熱工業株式会社
09月11日(金)	除草作業	もみの木作業所
09月14日(月)	除草作業	もみの木作業所
09月15日(火)	除草作業	もみの木作業所
09月16日(水)	大会議室Vベルト交換	株式会社SRE 三要電熱工業株式会社
09月16日(水)	4階濾過機清掃	株式会社さんびるエンジニア
09月17日(木)	保守点検・駐車場工事に伴う電気系統打合せ	中国電気保安協会
09月20日(日)	敷地内・中庭の樹木消毒	塚尾さん(個人、シルバーセンター在籍)
09月20日(日)	カーペットクリーニング ガラスクリーニング(手直し)	株式会社さんびる 株式会社山陰管財
09月25日(金)	除草作業	もみの木作業所
09月29日(火)	除草作業	もみの木作業所
09月30日(水)	4階浴室全体清掃	株式会社さんびる 株式会社山陰管財

業務管理の実施状況 別紙2-1

保守点検、補修及び清掃等の実施状況

日付	項目	業者名
09月30日(水)	機器表示ランプ交換他	株式会社SRE 日本電技株式会社
09月30日(水)	自動ドア 8か所点検	山陰エレベータ株式会社
09月30日(水)	除草作業	もみの木作業所
10月07日(水)	エレベータ点検	セコム株式会社 株式会社日立エレベータシステム
10月14日(水)	バーチベータ点検	山陰エレベータ株式会社
10月21日(水)	2階・4階女子トイレ修理	有限会社三和水道工業所
10月21日(水)	照明器具清掃	株式会社さんびる 株式会社山陰管財
10月25日(日)	照明器具清掃	株式会社さんびる 株式会社山陰管財
10月25日(日)	3階女子トイレ・デイサービス換気扇修理	株式会社さんびるエンジニア
10月28日(水)	お風呂全体清掃、WAX清掃	株式会社さんびる 株式会社山陰管財
10月28日(水)	月例点検	株式会社SRE 三要電熱工業株式会社
10月31日(土)	WAX清掃音響室階段、照明器具清掃	株式会社さんびる 株式会社山陰管財
11月01日(日)	エアコンフィルター清掃 害虫駆除トラップ設置(3・2・1階、デイサービス)	株式会社さんびる アイカム株式会社
11月02日(月)	空調冷房⇒暖房切替	SRE 三要電熱工業株式会社 三和商事
11月03日(火)	WAX清掃1階共用部分	株式会社さんびる 株式会社山陰管財
11月07日(土)	エアコンフィルター清掃 害虫駆除トラップ設置(包括支援事務室)	株式会社さんびる アイカム株式会社
11月11日(水)	エアコンフィルター清掃 害虫駆除トラップ設置(4・2階)	株式会社さんびる アイカム株式会社
11月11日(水)	4階浴場設備フィルター交換	株式会社さんびるエンジニア
11月13日(金)	4階男子トイレ 洋風大便器ロウタンク交換	有限会社三和水道工業所

業務管理の実施状況 別紙2-1

保守点検、補修及び清掃等の実施状況

日付	項目	業者名
11月14日(土)	害虫駆除トラップ回収(包括支援事務室)	株式会社さんびる アイカム株式会社
11月17日(火)	空気環境測定	株式会社さんびるエンジニア
11月18日(水)	デイスサービス外側自動ドアセンサー不良 交換	山陰エレベータ株式会社
11月18日(水)	定期点検	中国電気保安協会
11月18日(水)	害虫駆除トラップ回収	株式会社さんびる アイカム株式会社
11月22日(日)	デイスサービス浴場設備フィルター交換 麦飯石清掃	株式会社さんびるエンジニア
11月22日(日)	ガラスクリーニング(うえるかむ・子育て広場、機能訓練 室・作業療法室・器具保管庫・水浴訓練室)	株式会社さんびる 株式会社山陰管財
11月22日(日)	照明器具清掃(うえるかむ・子育て広場)	株式会社さんびる 株式会社山陰管財
11月22日(日)	WAX清掃(デイスサービス)	株式会社さんびる 株式会社山陰管財
11月25日(水)	お風呂定期全体清掃	株式会社さんびる 株式会社山陰管財
11月25日(水)	受水槽清掃	株式会社さんびる アイカム株式会社
11月25日(水)	地下自動制御機器 交換	株式会社SRE 日本電技株式会社
11月27日(金)	月例点検	株式会社SRE 三要電熱工業株式会社
12月02日(水)	2階ガラスクリーニング	株式会社さんびる 株式会社山陰管財
12月03日(木)	スプリンクラーポンプ点検(圧の調整)	株式会社SRE ホーチキ
12月05日(土)	社協ファンコイル点検	株式会社SRE 三要電熱工業株式会社
12月06日(日)	3階ガラスクリーニング	株式会社さんびる 株式会社山陰管財
12月07日(月)	社協ファンコイル点検	株式会社SRE 三要電熱工業株式会社
12月09日(水)	4階ガラスクリーニング	株式会社さんびる 株式会社山陰管財
12月09日(水)	大会議室バーチベータ点検	山陰エレベータ株式会社

業務管理の実施状況 別紙2-1

保守点検、補修及び清掃等の実施状況

日付	項目	業者名
12月11日(金)	月例点検	株式会社SRE 三要電熱工業株式会社
12月12日(土)	空気環境測定	株式会社さんびるエンジニア
12月13日(日)	デイサービス外側自動ドアセンサー不良 交換	山陰エレベータ株式会社
12月11日(金)	定期点検	中国電気保安協会
12月12日(土)	照明器具清掃・ガラス清掃	株式会社さんびる 株式会社山陰管財
12月13日(日)	照明器具清掃・ガラス清掃	株式会社さんびる 株式会社山陰管財
12月14日(月)	1階フロント「総合案内」看板取付	シマダ看板
12月16日(水)	照明器具清掃・ガラス清掃	株式会社さんびる 株式会社山陰管財
12月24日(木)	お風呂定期全体清掃	株式会社さんびる 株式会社山陰管財
12月25日(金)	3階男子側多目的トイレ 詰まり修理	有限会社三和水道工業所
12月25日(金)	グリストラップ清掃(デイサービス・喫茶)	株式会社さんびる 株式会社さんびるエンジニア
01月12日(火)	定期点検	中国電気保安協会
01月13日(水)	エレベータ点検	株式会社日立エレベータシステム
01月13日(水)	排水管洗浄2階・4階	株式会社さんびる 株式会社さんびるエンジニア
01月13日(水)	冷温水ポンプ交換	株式会社SRE 三要電熱工業株式会社
01月14日(木)	月例点検	株式会社SRE 三要電熱工業株式会社
01月16日(土)	WAX清掃	株式会社さんびる 株式会社山陰管財
01月17日(日)	WAX清掃	株式会社さんびる 株式会社山陰管財
01月17日(日)	排水管洗浄1階・3階・デイサービス・屋外	株式会社さんびる 株式会社さんびるエンジニア

管理業務の実施状況 別紙2-2

修繕一覧

日付	修繕会社	摘要	金額(税込)
H27.04	いない	修理用部品	896
	三要電熱工業	6F加圧給水ポンプ修理	27,000
	三要電熱工業	6F加圧給水ポンプ修理	83,160
	三要電熱工業	ファンコイルユニット修理	72,360
	三要電熱工業	ファンコイルユニット修理	72,360
	三要電熱工業	4F研修室 ファンコイル漏水修理	59,400
	三要電熱工業	デイスリーブファンコイル修理	66,960
H27.05	鳥取エレテック	1F相談室照明修理	8,640
	SRE	1F相談室3室 LED取付工事	103,680
H27.06	三和水道工業所	3F女子トイレ洗面器修理	108,000
H27.07	SRE	3F事務室ファンコイル修理	73,440
H27.08	SRE	2F研修室2 エアコン修理	54,000
H27.09	SRE	受水槽 自動制御装置修理	684,720
H27.10	さんびる	換気扇取替工事	58,644
	三和水道工業所	和式便所フラッシュバルブ修理	87,480
H27.11	SRE	デジタル調節計交換	478,440
	山陰エレベータ	自動ドアセンサー取替	19,440
	三和水道工業所	男子トイレロータンク取替	37,800
H27.12	三和水道工業所	3F多機能トイレのつまり修理	4,320
H28.01	SRE	空調用冷温水ポンプ取替	669,600
H28.03	SRE	空調用冷温水ポンプ取替	766,800
H28.03	パナソニック	照明配線修理	8,640
H28.03	鳥取エレテック	1F廊下照明安定器取替	19,440
合 計			3,565,220



平成27年度 電気、ガス、水道、下水道使用量および金額について

	電気		ガス		水道		下水道		合計金額 (円)
	使用量	金額	使用量	金額	使用量	金額	使用量	金額	
	(Kwh)	(円)	(m <sup>3</sup> )	(円)	(m <sup>3</sup> )	(円)	(m <sup>3</sup> )	(円)	
H27.04	44,286	935,378	7,664	1,551,557	1,675	377,755	1,675	456,600	3,321,290
H27.05	25,890	686,237	3,561	709,579					1,395,816
H27.06	26,700	689,690	3,399	657,277	1,733	390,910	1,714	467,972	2,205,849
H27.07	31,104	744,307	3,909	724,297					1,468,604
H27.08	45,426	992,076	7,259	1,291,006	1,935	436,723	1,742	476,137	3,195,942
H27.09	49,452	1,067,383	7,105	1,213,946					2,281,329
H27.10	39,420	912,788	4,644	785,484	1,799	405,879	1,571	426,273	2,530,424
H27.11	27,738	703,804	3,218	548,324					1,252,128
H27.12	27,408	695,553	3,607	618,720	1,774	400,209	1,767	483,427	2,197,909
H28.01	38,220	812,069	6,857	1,176,545					1,988,614
H28.02	49,662	935,852	8,570	1,464,412	1,430	322,189	1,430	385,158	3,107,611
H28.03	48,918	919,479	8,681	1,466,499					2,385,978
合計	454,224	10,094,616	68,474	12,207,646	10,346	2,333,665	9,899	2,695,567	27,331,494

1. 米子市福祉保健総合センター

27年度 施設利用状況及び利用料金の収入実績

区 分	利用件数	利用者数	利用収入額	減免件数	減 免 額
大会議室	183	22,815	1,949,814	6	156,003
ビデオプロジェクター	0	0	0	0	0
中会議室	17	1,890	174,780	0	0
第1会議室	271	8,049	427,788	5	12,957
第2会議室	271	7,993	221,130	5	6,753
第3会議室	284	6,561	601,060	5	8,441
研修室1	333	6,223	458,952	0	2,912
研修室2	354	3,646	428,387	4	1,443
福祉団体活動室	275	4,600	384,250	1	3,480
冷暖房費用	***	***	***	***	***
合 計	1,988	61,777	4,646,161	26	191,989

※利用収入額の欄は減免額、キャンセル等の返金を控除して表示しています。

※利用収入額の欄は室料と冷暖房料を含んだ額を表示しています。

※( )内の数字は集計に加算しておりません。

使用目的別利用状況

大会議室

区分	会議	大会	式典	講演	研修	公演	講座	その他	合計
合計	24	17	5	21	29	1	12	74	183

中会議室

区分	会議	大会	式典	講演	研修	公演	講座	その他	合計
合計	255	18	1	40	429	0	20	80	843

研修室1

区分	会議	大会	式典	講演	研修	公演	講座	その他	合計
合計	154	1	1	0	130	0	3	44	333

### 研修室2

区分	会議	大会	式典	講演	研修	公演	講座	その他	合計
合計	213	1	0	0	49	0	3	88	354

### 福祉団体活動室

区分	会議	大会	式典	講演	研修	公演	講座	その他	合計
合計	137	2	0	2	73	0	5	56	275

### 全室使用目的別利用状況

区分	会議	大会	式典	講演	研修	公演	講座	その他	合計
合計	783	39	7	63	710	1	43	342	1,988

## 2. 米子市老人福祉センター

(円)

区分	利用許可件数	利用者数	利用料収入金
教養娯楽室A	342	4,461	0
教養娯楽室B	195	1,579	0
教養娯楽室C	367	18,728	0
浴室	638	7,197	0
工芸室	242	3,560	0
合計	1,784	35,525	0

※浴室利用料収入は、米子市の収入であり、指定管理者の利用料金収入には計上しておりません。

※浴室利用者数は、利用者記帳簿に記載(風呂の日を含む)された人数を表示しています。利用料金の人数とは異なります。

※浴室及び囲碁将棋の件数は、稼働日数としております。参考:年間稼働日数が308日とすれば、囲碁将棋は308件、お風呂は男女で616件。

### 入浴施設使用料収入および委託料

利用者数	入浴利用料	収納事務委託料収入 (4月～3月分)
6,725	1,345,000	141,225

※当年度のご利用状況を表示しています。利用者数および入浴利用料は、風呂の日の入浴利用者を含まない有料利用者分について記載しています。

利用者数	収納事務委託料収入 (3月～2月分)
6,858	144,018

※当月の収納事務委託料は翌月に振り込まれるため、会計処理はひと月遅れとなります。よって、年度内に処理された該当月の委託料を集計して表示します。

会議室稼働率

	開所 日数	大会 議室	中会議室			研修室		福祉団体 活動室	合 計	
			1	2	3	1	2			
4月	25	稼働日数	7	17	17	16	18	22	17	114
		稼働率%	28.0%	68.0%	68.0%	64.0%	72.0%	88.0%	68.0%	65.1%
5月	27	稼働日数	7	18	18	17	19	20	15	114
		稼働率%	25.9%	66.7%	66.7%	63.0%	70.4%	74.1%	55.6%	60.3%
6月	26	稼働日数	18	19	19	21	24	28	21	150
		稼働率%	69.2%	73.1%	73.1%	80.8%	92.3%	107.7%	80.8%	82.4%
7月	26	稼働日数	13	21	21	21	23	22	19	140
		稼働率%	50.0%	80.8%	80.8%	80.8%	88.5%	84.6%	73.1%	76.9%
8月	27	稼働日数	14	21	21	20	22	22	20	140
		稼働率%	51.9%	77.8%	77.8%	74.1%	81.5%	81.5%	74.1%	74.1%
9月	25	稼働日数	18	19	19	23	19	21	17	136
		稼働率%	72.0%	76.0%	76.0%	92.0%	76.0%	84.0%	68.0%	77.7%
10月	27	稼働日数	22	23	23	22	23	25	25	163
		稼働率%	81.5%	85.2%	85.2%	81.5%	85.2%	92.6%	92.6%	86.2%
11月	26	稼働日数	19	24	24	22	22	23	19	153
		稼働率%	73.1%	92.3%	92.3%	84.6%	84.6%	88.5%	73.1%	84.1%
12月	24	稼働日数	16	14	14	16	18	15	14	107
		稼働率%	66.7%	58.3%	58.3%	66.7%	75.0%	62.5%	58.3%	63.7%
1月	24	稼働日数	3	16	16	20	20	16	15	106
		稼働率%	12.5%	66.7%	66.7%	83.3%	83.3%	66.7%	62.5%	63.1%
2月	25	稼働日数	14	18	18	21	18	21	19	129
		稼働率%	56.0%	72.0%	72.0%	84.0%	72.0%	84.0%	76.0%	73.7%
3月	26	稼働日数	15	21	21	20	19	23	19	138
		稼働率%	57.7%	80.8%	80.8%	76.9%	73.1%	88.5%	73.1%	75.8%
合 計	308	稼働日数	166	231	231	239	245	258	220	1590
		稼働率%	53.9%	75.0%	75.0%	77.6%	79.5%	83.8%	71.4%	73.7%

老人福祉センター 稼働率

洋室	和小	和大	工芸	風呂	合 計
23	13	25	12	25	98
92.0%	52.0%	100.0%	48.0%	100.0%	78.4%
21	14	27	12	27	101
77.8%	51.9%	100.0%	44.4%	100.0%	74.8%
24	16	26	12	26	104
92.3%	61.5%	100.0%	46.2%	100.0%	80.0%
22	11	22	11	26	92
84.6%	42.3%	84.6%	42.3%	100.0%	70.8%
20	9	25	11	27	92
74.1%	33.3%	92.6%	40.7%	100.0%	68.1%
22	15	22	13	25	97
88.0%	60.0%	88.0%	52.0%	100.0%	77.6%
23	14	24	13	27	101
85.2%	51.9%	88.9%	48.1%	100.0%	74.8%
24	11	24	12	26	97
92.3%	42.3%	92.3%	46.2%	100.0%	74.6%
18	14	22	11	24	89
75.0%	58.3%	91.7%	45.8%	100.0%	74.2%
18	13	22	12	18	83
75.0%	54.2%	91.7%	50.0%	75.0%	69.2%
23	17	21	14	25	100
92.0%	68.0%	84.0%	56.0%	100.0%	80.0%
23	16	21	14	26	100
88.5%	61.5%	80.8%	53.8%	100.0%	76.9%
261	163	281	147	302	1154
84.7%	52.9%	91.2%	47.7%	98.1%	74.9%

1. 稼働率は貸室毎に1日1回以上の利用を1として、月を合計し、その月の営業日で割って算出しています。
2. 算出は、会議室は7部屋、老人福祉センターでは5部屋を対象に行っています。
3. 教養娯楽室Cの和大(囲碁・将棋+その他利用)とお風呂の利用件数は1営業日を1件として計算しています。

米子市老人福祉センター自主事業  
教室関係の実施報告

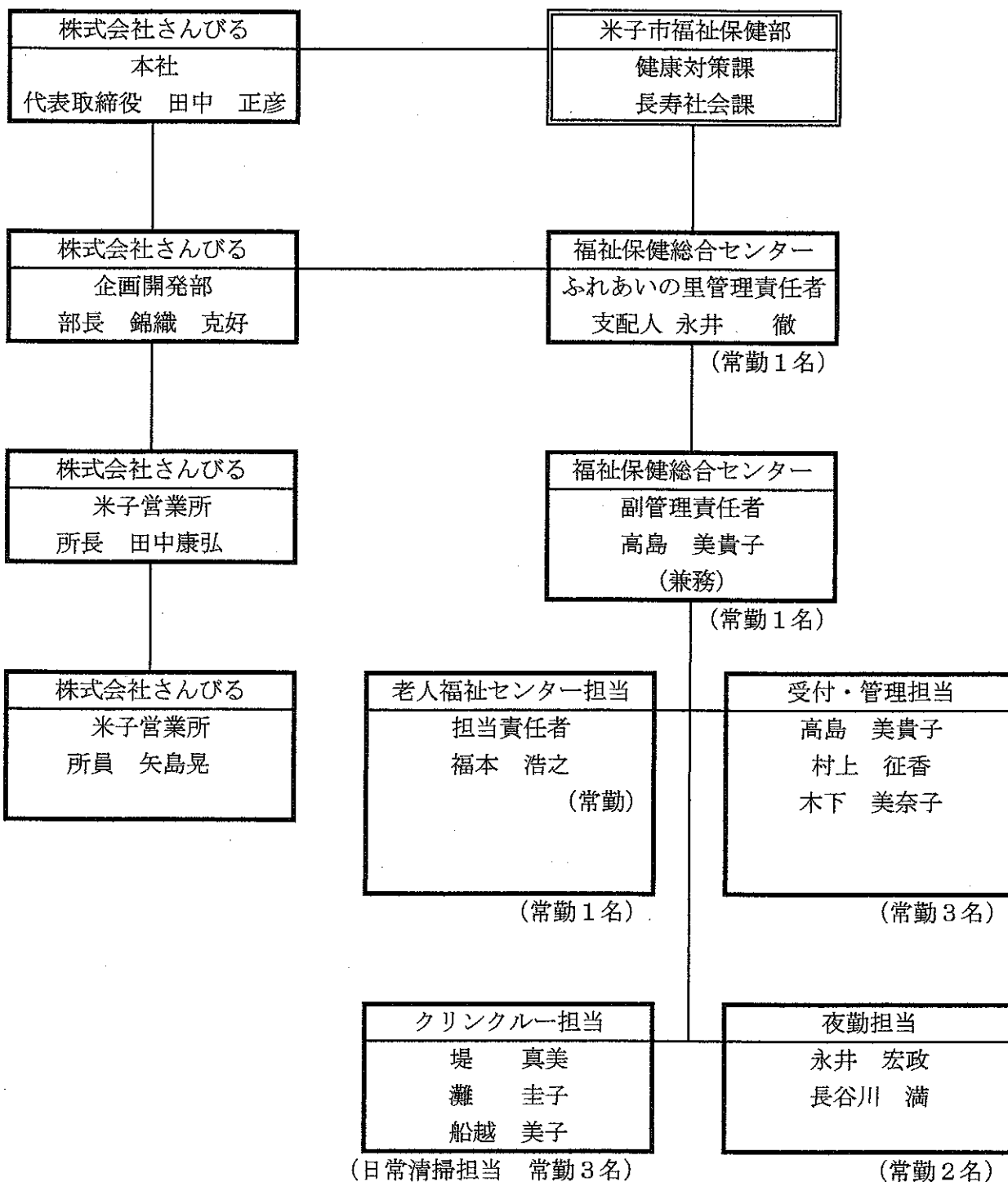
教室名	教室数	実施日 (延べ)	人員 (延べ)
陶芸教室A・B・C・D	4 教室	1 9 2 日	3, 0 8 0 人
木彫教室A・B	2 教室	5 0 日	4 8 0 人
書道教室A・B	2 教室	9 4 日	1, 6 8 7 人
合 計	8 教室	3 3 6 日	5, 2 4 7 人

米子市福祉保健総合センター自主事業実施報告

事業名	内容
○ ふれあい通信	携帯電話で会員登録していただいた利用者の皆さんに、ふれあいの里の最新情報を携帯メールでお知らせします。原則毎週1回（更新内容による）
○ かわら版 ふれあいの里通信	ご利用団体の行事、イベント、自主事業、健康行事などの情報を4月・7月・10月・1月に発行し、1階・4階に掲示しました。
○ 風呂の日	毎月26日を風呂の日とし、無料で入浴していただきました。26日が水曜日（休館日）の時はその前日に風呂の日を振替えてご利用して頂きました。
○ アンケート調査	お客様の声を連絡調整会議に報告し、事業運営のヒントにするとともに、お客様満足度を確認するため、5月と11月に実施しました。集計した内容は、公示し、館内のみなさまにも報告しました。
○ 家族大好き似顔絵展	5/7～19、1階パブリック・アートスペースにおいて、米子市立南保育園の園児さんの作品を展示して、「家族大好き似顔絵展」を開催しました。28年度も南保育園さんを予定しています。
○ 各種教室	老人福祉センターでは、26年度も生徒さんの生きがいづくり、健康づくりと社会参加を目的にして、書道教室（毎週月曜日）、陶芸A・B、OB対象C・D教室（毎週月・火曜日）、木彫A・B教室（金曜日）を開講しました。
○ 端午の節句イベント	桃の節句にあわせてひな人形を4/3（月遅れ）まで展示し、代わって、1階ロビーに鯉のぼり飾り付けを端午の節句6/5（月遅れ）まで展示しました。

○ 健康講座 年3回実施	5/26 第20回 認知症についての豆知識 9/28 第21回 自分で作ろう命を守るポスター 1/29 第22回 栄養と病気の関係 と題し開催し博愛病院の先生の協力を得て開催しました。開催に当たっては近隣の公民館さんの回覧にチラシを入れていただくなど多大なる協力を頂きながらの開催です。
○ 菖蒲湯の日	老人福祉センターのお風呂行事として、月遅れのしょうぶ湯を行いました。こどもの日の行事の一つですが、この地方では月遅れで行われることから、6/8・9に実施しました。
○ セタイベント	6/29～7/7七夕飾りを1階ロビーにセットし、来館者皆様のお願い事を短冊に書いていただきました。皆さんの願い事は、8/7七夕神社（七夕祭り）に納めました。
○ 施設運営会議	ふれあいの里が、地域に根差したより良い施設運営をするため、市・地域・利用者の方々を招いて、ふれあいの里の運営状況について報告し、ご意見を頂きます。9月と3月の最終水曜日13:30より開催します。
○ 消防訓練（総合訓練）	8/26と2/24 16時より消防訓練（総合訓練）を実施しました。特定防火対象物には、消火訓練および避難訓練は年2回以上、通報訓練は年1回以上の実施が法令で義務づけられています。訓練は、自衛消防隊に関わる任務を理解し、その活動要領を身につけるための総合訓練（初期消火訓練、避難誘導訓練、通報連絡訓練、安全防護訓練、救護活動訓練）です。消防訓練は毎年8月と2月の最終水曜日16:00より実施します。また、実施の一週間前には消防訓練班長会を開催し、訓練についての書連絡、諸注意を行って怪我のない訓練の実施を目指しております。さらに、8月には米子消防署から署員を派遣いただいで実施しております。
○ ふれあいの里感謝祭	10/17米子市（健康対策課）主催の「ふれあいの里健康フェスティバル」の開催と同時開催で好評の「餅つきの実演と紅白餅の振る舞い」を本年度も実施しました。配布の時間になりますと、自然と列ができ、紅白餅200セットはあっという間になくなりました。
○ 囲碁・将棋大会	11/16・17囲碁将棋大会を予定しましたところ、37名のエントリーがあり、熱戦となりました。
○ クリスマスイベント	11/25～12/25 X'masイベントとして、1階エントランスホール中央にX'masの飾り付けを行いました。
○ 柚子湯の日	12/21～22 お風呂イベントとして、柚子湯を行い、入浴者の方から喜びの声を沢山頂戴しました。冬至の日の近くの月曜と火曜日に利用者の無病息災を祈り、浴場をゆず湯にしました。
○ 門松飾り	12/26（金）～1/8正面入り口に門松を設置し、お正月を迎える準備を行いました。
○ 桃の節句イベント	ひな人形は、2/12～月遅れの桃の節句4/3（金）まで1Fエントランス受付の横に展示しました。
○ ふれあいの里合同展	3/11～15ふれあいの里合同作品展（書道・木彫・陶芸の各教室）を米子市美術館で開催。600名を超える入場者でにぎわいました。

運営管理体制



常勤者 計10名

## 別紙6-2 研修実施状況

平成27年4月1日 ～ 平成28年3月31日

日付	研修名(テーマ)	会場	ふれ里参加者
04月16日(木)	環境整備 仕事ができる環境と整備について	ふれあいの里	4名
04月22日(水)	支配人リレーション会議 経営方針書に学ぶ	本社会議室	1名
04月24日(金)	安全衛生委員会 研修会 事故防止と安全・安心について	さんびる米子営業所	1名
05月11日(月)	施設会議 経営方針書に学ぶ	ふれあいの里	4名
05月22日(金)	支配人リレーション会議 経営方針書に学ぶ	本社会議室	1名
05月25日(月)	安全衛生委員会 研修会 事故防止と安全・安心について	さんびる米子営業所	1名
06月08日(月)	施設会議 経営方針書に学ぶ	ふれあいの里	4名
06月16日(火)	環境整備 仕事ができる環境と整備について	ふれあいの里	4名
06月17日(水)	支配人リレーション会議 経営方針書に学ぶ	本社会議室	1名
06月25日(木)	安全衛生委員会 研修会 事故防止と安全・安心について	さんびる米子営業所	1名
07月13日(月)	施設会議 経営方針書に学ぶ	ふれあいの里	4名
07月14日(火)	支配人リレーション会議 経営方針書に学ぶ	本社会議室	1名
07月24日(金)	安全衛生委員会 研修会 事故防止と安全・安心について	さんびる米子営業所	1名
08月03日(月)	人権研修会 性同一性障害と対応	松江テルサ	1名
08月05日(水)	政策勉強会 環境整備について	ホテルサンルート米子	3名
08月18日(火)	支配人リレーション会議 経営方針書に学ぶ	本社会議室	1名
08月25日(火)	環境整備 仕事ができる環境と整備について	ふれあいの里	4名
08月26日(水)	ふれあいの里消防訓練	ふれあいの里	10人
08月28日(金)	アセスメント研修(1泊2日) 次期目標設定について	平田サンレイク	1名
09月07日(月)	施設会議 経営方針書に学ぶ	ふれあいの里	4名
09月09日(水)	指定管理アセスメント 新たな目標	ふれあいの里 中会議室	7名(全体20名)
09月17日(木)	支配人リレーション会議 経営方針書に学ぶ	本社会議室	1名
09月25日(金)	安全衛生委員会 研修会 事故防止と安全・安心について	さんびる米子営業所	1名
10月06日(火)	環境整備 仕事ができる環境と整備について	ふれあいの里	4名

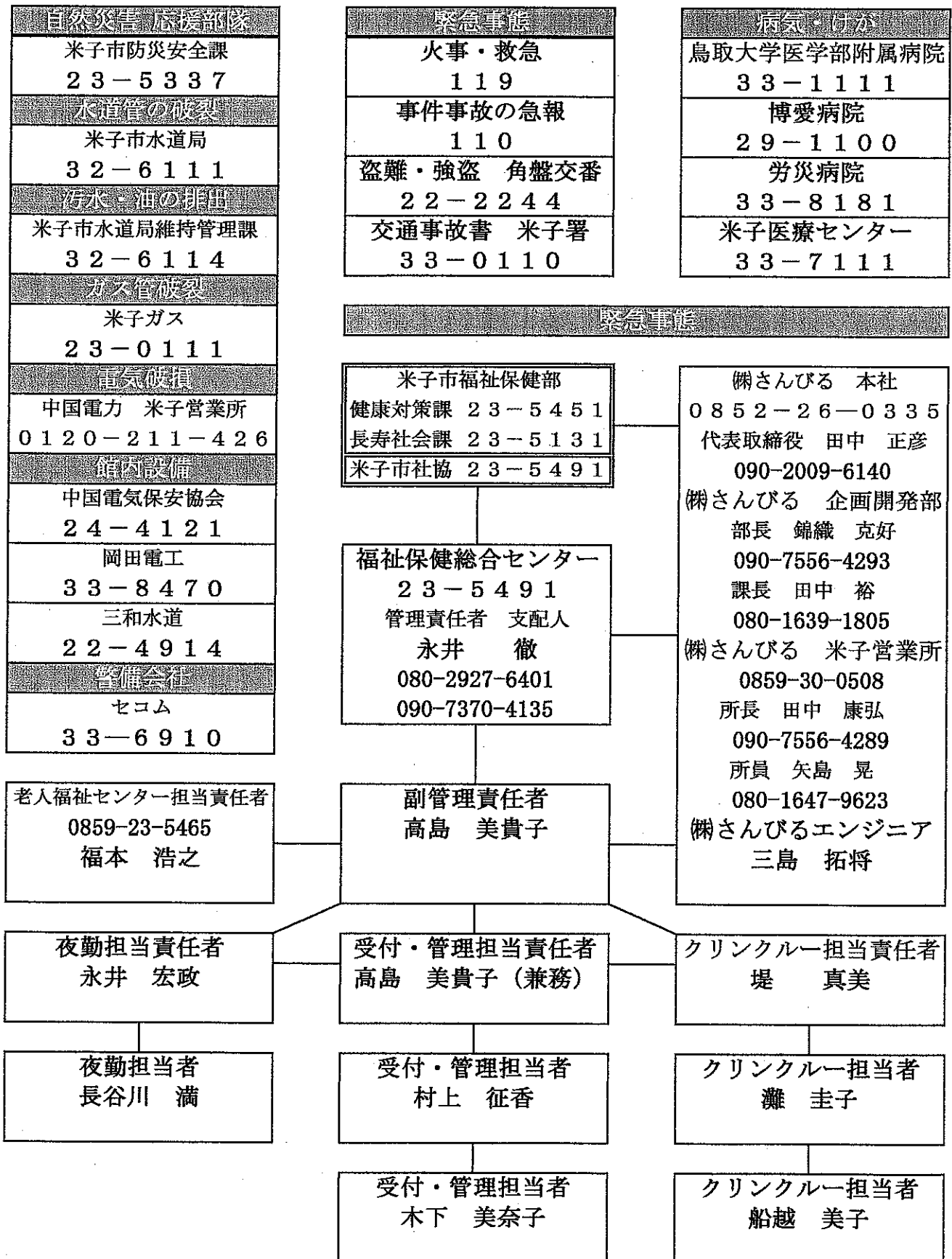


## 別紙6-2 研修実施状況

平成27年4月1日 ~ 平成28年3月31日

日付	研修名(テーマ)	会場	ふれ里参加者
10月19日(月)	支配人ソリューション会議 経営方針書に学ぶ	本社会議室	1名
10月26日(月)	安全衛生委員会 研修会 事故防止と安全・安心について	さんびる米子営業所	1名
11月09日(月)	施設会議 経営方針書に学ぶ	ふれあいの里	4名
11月20日(金)	支配人ソリューション会議 経営方針書に学ぶ	本社会議室	1名
11月26日(木)	安全衛生委員会 研修会 事故防止と安全・安心について	さんびる米子営業所	1名
12月03日(木)	政策勉強会 三方善について	海王	3名
12月07日(月)	施設会議 経営方針書に学ぶ	ふれあいの里	4名
12月14日(月)	経営方針アセスメント	本社会議室	1名
12月15日(火)	支配人ソリューション会議 経営方針書に学ぶ	本社会議室	1名
12月25日(金)	安全衛生委員会 研修会 事故防止と安全・安心について	さんびる米子営業所	1名
01月08日(金)	施設会議 経営方針書に学ぶ	ふれあいの里	4名
01月14日(木)	環境整備 仕事ができる環境と整備について	ふれあいの里	4名
01月22日(金)	支配人ソリューション会議 経営方針書に学ぶ	本社会議室	1名
01月22日(金)	アセスメント研修(1泊2日) 次期目標設定について	平田サンレイク	1名
01月25日(日)	安全衛生委員会 研修会 事故防止と安全・安心について	さんびる米子営業所	1名
02月08日(月)	施設会議 経営方針書に学ぶ	ふれあいの里	4名
02月17日(水)	環境整備 仕事ができる環境と整備について	ふれあいの里	4名
02月23日(火)	支配人ソリューション会議 経営方針書に学ぶ	本社会議室	1名
02月25日(水)	安全衛生委員会 研修会 事故防止と安全・安心について	さんびる米子営業所	1名
02月27日(土)	第40期経営方針発表会	ホテル一畑	1名
03月02日(水)	第40期米子地区経営方針発表会	ホテルサンルート米子	8名
03月07日(月)	施設会議 経営方針書に学ぶ	ふれあいの里	4名
03月16日(水)	支配人地区ソリューション会議 経営方針書に学ぶ	ふれあいの里	1名
03月25日(水)	安全衛生委員会 研修会 事故防止と安全・安心について	さんびる米子営業所	1名

ふれあいの里 (23-5491) 緊急連絡網



平成27年度管理業務の実施に掛る収支状況

収入		支出	
項目	金額(円)	項目	金額(円)
指定管理料	76,202,000	人件費	24,548,290
施設利用収入	4,925,469	水道光熱費	27,331,494
入浴収納事務委託料	141,225	業務委託費	14,882,529
雑収入	112,969	事務委託費	7,392,000
受取利息	2,806	修繕費	3,565,220
指定管理者繰出	471,953	消耗品費	795,457
		通信費	393,241
		管理資材費	275,859
		賃借料	245,244
		租税公課	1,855,325
		保険料	0
		図書教育費	307,440
		交際接待費	0
		検査費	2,160
		廃棄物処理費	48,614
		雑費	213,549
合計	81,856,422	合計	81,856,422