



表紙の写真

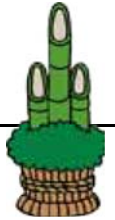
戦没者慰霊碑除幕式

10月9日、ふれあいの里に設置された戦没者慰霊碑の除幕式が行なわれました。これは、恒久平和を祈念する象徴とともに、米子市出身の戦没者の慰霊、追悼、顕彰を行ない、また、命の尊さについての教育の場とするために設置されました。除幕式には、東保育園の園児も参加してくれました。

CONTENTS

年末年始の業務案内	P 2
米子市の家計簿	P 3
あなたの声を市政に	P 4
小児の特別医療費助成制度が拡大されます	P 6
米子がいな創生総合戦略を策定しました	P 7
犬・猫・鳥を飼育されている方へ	P 8
教えて！米子城	P10
情報クローズアップ	P11
幸せな社会づくりをめざして／美術館通信	P12
くらしの情報	P13
みんなの健康	P20
12月の催し	P22
水鳥公園からのたより／「よなごの宝88選」から	P24

年末年始の業務案内



	12月				1月				備 考	
	28日 (月)	29日 (火)	30日 (水)	31日 (木)	1日 (金)	2日 (土)	3日 (日)	4日 (月)		
施設の名称	市役所(本庁・淀江支所)	○	年末年始休日						○	死亡届などの戸籍届は、休み中でも宿直で受け付けます。
	行政窓口サービスセンター	○	年末年始休日						○	
	水道局	○	年末年始休日						○	新しく水道を使う、使用を止めるときなどは、休み中でも水道局宿直(☎32-6111)に届け出てください。
	児童文化センター	○	年末年始休日						○	
	米子水鳥公園	○	休館日	年末休日	○	○	○	○	開館時間は、P22「12月の催し」でご確認ください。	
	ふれあいの里	○	年末年始休日						○	
	心身障害者福祉センター	○	年末年始休日						○	
	市立図書館	休館日	年末年始休日						休館日	
	西部広域火葬場「桜の苑」	○	○	○	○	年始休日	○	○		
可燃ごみの収集日	月・木コース	○	○	○	○	○	○	○	不燃ごみ・資源物の収集日について 不燃ごみ・資源物の収集日は、『ごみ分別収集カレンダー』でご確認ください。 ■問合せ 環境事業課(☎23-5300)	
	火・金コース	○	○	○	○	○	○	○		
	水・土コース(大和地区のみ)	○	○	○	○	○	○	○		
ごみの持込み	米子市クリーンセンター(可燃ごみ)	○	○	○	○	○	○	○	ごみを持ち込めるのは、午前8時30分～午後4時45分の間で、10kgあたり195円の処理手数料が必要です。指定ごみ袋や収集シートを使用して持ち込まれても、袋やシートの料金との相殺や返金はできませんのでご注意ください。 12月31日は一般家庭からの搬入はできません。 ■問合せ 環境事業課(☎23-5300)	
	西部広域リサイクルプラザ(不燃・不燃性粗大ごみ、缶・ビン類、ペットボトル)	○	年末年始休日						○	ごみの持込みには、10kgあたり174円の処理手数料が必要です。指定ごみ袋や収集シートを使用して持ち込まれても、袋やシートの料金との相殺や返金はできませんのでご注意ください。持込み手続きに印章が必要ですのでご持参ください。 ■問合せ リサイクルプラザ(☎68-4071)
小型家電の持込み	回収ボックス設置場所(市役所各庁舎・公民館)	ボックス設置施設の開館日に応じます。							■問合せ 環境政策課(☎23-5259)	
	米子市クリーンセンター	○	小型家電の持込みはできません							○

新春を迎え 新年のつどい

平成28年の新春を迎え、「新年のつどい」を開催します。市民の皆さんの多数のご参加をお待ちしています。

■と き 1月4日(月)午後3時～

■ところ 米子コンベンションセンター
国際会議室

※平成27年とは、会場が異なりますので、お間違えにならないようお気をつけください。

■会 費 1,000円

■申込期間 12月1日(火)～14日(月)

■申込方法 参加申込用紙をご記入のうえ、総務管財課(本庁舎3階)に会費とともに提出してください。申込用紙は、総務管財課にあります。申込時に会費と会員券の受け渡しがありますので、電話での申込みは受け付けません。

■申込・問合せ 総務管財課(☎23-5331)

し尿くみ取り



し尿のくみ取りは、12月29日(火)から1月3日(日)まで休みます。年末は申込みが殺到しますので、お早めにお申し込みください。

※年末年始休業期間中に、緊急のし尿のくみ取りを依頼されるときは、次の連絡先まで電話してください。

くみ取り業者名	連絡先
(有)米子清掃	☎33-1823
(有)みつわ衛生社	☎090-1351-0569(担当:岩上) (年末年始の期間中のみ)
(有)二宮清掃	☎28-7625
(有)いけまつ環境	☎22-7627
(有)いづはら	☎24-0568
(有)淀江清掃社	☎56-5580

■問合せ 環境政策課(☎23-5259)

米子市の家計簿

(平成27年9月末現在)

米子市では、市の財政がどのように運営されているかをお知らせするために、財政状況を公表しています。今回は、平成27年4月から9月までの財政状況を公表します。 ■問合せ 財政課(☎23-5322)

一般会計

◆財政用語の解説◆

歳入…1年間に市に入ってくるすべての収入
歳出…1年間に市が行なうすべての支出
一般会計…市の収入や、市が行なう仕事に必要な費用などのお金の処理をまとめて行なうための会計
特別会計…国民健康保険事業や下水道事業などのように、保険料や使用料などの収入で運営する事業について、その事業に係るお金の流れを分かりやすくするために、一般会計とは別に設けられた会計
基金…特定の目的のために積み立てた資金などのことで、一般家庭でいうと貯金

【歳入】		予算額	収入済額	収入率	前年同期
市	税	183億7,489万円	106億8,866万円	58.2%	59.5%
国・県	からの交付金等	267億5,120万円	125億4,272万円	46.9%	48.6%
市	の借入金	55億7,113万円	0万円	0.0%	0.0%
そ	の他	107億8,349万円	26億5,304万円	24.6%	32.0%
合	計	614億8,071万円	258億8,442万円	42.1%	44.0%

【歳出】		予算額	支出済額	支出率	前年同期	
民	生	費	230億1,432万円	86億6,060万円	37.6%	38.7%
総	務	費	81億6,226万円	32億6,476万円	40.0%	44.3%
教	育	費	66億7,490万円	27億2,617万円	40.8%	34.5%
商	工	費	66億2,316万円	56億7,325万円	85.7%	80.5%
公	債	費	65億7,282万円	32億505万円	48.8%	45.8%
土	木	費	51億1,482万円	6億2,855万円	12.3%	11.7%
衛	生	費	34億503万円	11億1,648万円	32.8%	34.7%
そ	の	他	19億1,340万円	7億9,935万円	41.8%	40.8%
合	計	614億8,071万円	260億7,421万円	42.4%	41.8%	

特別会計

【歳入・歳出】

	予算額	収入済額	収入率	前年同期	支出済額	支出率	前年同期
国民健康保険事業	183億4,033万円	66億396万円	36.0%	33.4%	79億3,432万円	43.3%	42.9%
住宅資金貸付事業	1億9,195万円	297万円	1.5%	3.3%	1億9,061万円	99.3%	98.7%
土地取得事業	5,769万円	0万円	0.0%	0.0%	2,895万円	50.2%	50.2%
下水道事業	63億1,368万円	9億5,650万円	15.1%	11.5%	23億9,173万円	37.9%	37.3%
駐車場事業	7億1,479万円	2,978万円	4.2%	4.2%	6億2,549万円	87.5%	87.2%
農業集落排水事業	6億9,694万円	8,389万円	12.0%	11.8%	3億1,712万円	45.5%	46.8%
市営墓地事業	1,973万円	1,692万円	85.8%	75.3%	701万円	35.5%	40.8%
介護保険事業	134億9,545万円	55億6,019万円	41.2%	41.3%	56億9,445万円	42.2%	43.7%
後期高齢者医療	16億7,661万円	5億3,218万円	31.7%	32.0%	5億2,671万円	31.4%	31.5%

市有財産の状況

建物	553,480㎡
土地	7,852,473㎡
有価証券	4億3,232万円
基金	53億4,582万円

市の借入金現在高

一般会計	635億5,677万円
特別会計	438億8,759万円
※市民1人当たりの借入金(一般会計のみ)	424,697円

一時借入金の状況

一般会計	0円
特別会計	0円

企業会計

水道事業の平成27年9月末の給水人口は18万6,885人、給水戸数は7万5,010戸でした。また、この半年間の配水量は1,167万9,371立方メートルで、前年同期に比べて0.3%増加しました。

工業用水道事業のこの半年間の配水量は31万7,733立方メートルでした。

水道事業会計

【予算の執行状況】 ■問合せ 水道局(☎32-9913)

区分	予算額	執行額	執行率	前年同期	
収益的収支	収入	35億4,684万円	18億801万円	51.0%	49.4%
	支出	29億286万円	12億3,648万円	42.6%	54.7%
資本的収支	収入	32億4,283万円	2億6,907万円	8.3%	2.1%
	支出	45億2,867万円	11億754万円	24.5%	18.9%

工業用水道事業会計

【予算の執行状況】 ■問合せ 水道局(☎32-6112)

区分	予算額	執行額	執行率	前年同期	
収益的収支	収入	2,181万円	1,002万円	45.9%	45.9%
	支出	2,109万円	670万円	31.8%	36.7%
資本的収支	収入	0万円	0万円	0.0%	0.0%
	支出	356万円	117万円	32.9%	0.0%

あなたの声を市政に



米子市では、市民の皆さん

からいろいろなご意見・ご提案などをいただくために、市役所庁舎内や各公民館などに市政提案箱を設置し、さらにホームページに「市長にひとこと」のコーナーを設けています。

平成26年度は、子育てや公共施設の充実など72件（住所・氏名の記載があり、提案に対する回答を本人に伝えたもの）の貴重なご意見・ご提案などをいただきました。その中からいくつかをご紹介します。

■問合せ 市民相談課

☎23-53378

平成26年度 市政提案の状況 (単位：件数)

	提 案	苦 情	問 合 せ	合 計
行 政 一 般	31	4	2	37
生 活 ・ 環 境	5	2	0	7
福 祉 ・ 保 険 ・ 医 療	9	1	0	10
商 工 ・ 観 光	1	0	0	1
建 設 ・ 土 木	4	1	0	5
教 育 ・ 文 化 ・ ス ポ ー ツ	12	0	0	12
合 計	62	8	2	72

【提案】

米子市で婚活を担当する職員を雇い、その人が先頭になって、若い人が気がねなく集まれるような出会いの場を設けてください。いずれはこのシステムが県内、さらに日本中に広まり多くの人と交流できればと思っています。

【回答】

米子市では、結婚を望む独身男女の出会いの場の創出を図るため、平成24年度から「婚活サポート事業」を実施しており、平成24年度は3回の婚活イベントを開催し計128人、平成25年度は3回の婚活イベントを開催し計64人の方にご参加いただいております。

また、今年度は、中海・宍道湖・大山圏内の市町村と連携した広域でのイベント開催を予定しており、米子市と松江市で1回ずつの開催に向けて準備を進めているところです。（この婚活イベントは、平成26年11月に「UNIPAKU meet

ing」という名称で開催され、平成27年10月にも第2回が開催されました。）

ご提案の婚活のための専門職員を配置することは考えておりませんが、未婚・晩婚化の抑制に資する取り組みは今後も進めてまいりたいと考えております。

【提案】

米子市のふるさと納税の特典は、豪華さから人気があるようですが、私はふるさと納税に過剰な特典を設けること自体に疑問を感じています。自治体はそれぞれ努力しているのですが、特典で釣っているだけではないでしょうか。

私としては、こうした特典はやめて、職員が1枚ずつ手書きの礼状を書くなどしたほうが、ふるさと納税の趣旨によっぽどかなうと考えています。そのような職員の方々の地道な努力によって、米子市が有名になるとしたら、

米子市立図書館で作品展を開きませんか

図書館2階の多目的スペースで作品展を開きませんか。展示パネルや机、椅子の貸出しもできます。お気軽にお問い合わせください。

■利用可能スペース 多目的スペース（市民ギャラリー）48㎡、多目的スペース（展示ギャラリー）34㎡

■利用可能時間 火曜日～金曜日：午前9時～午後7時、土、日、祝日：午前10時～午後6時（月曜日、月末、年末年始、特別資料整理期間は休館）※ 図書館の都合で使用できない場合もあります。

■利用条件 利用には基準を設けています。使用料は無料ですが、利用される場合には、事前の使用許可が必要となります。くわしくはお問い合わせください。

■貸出のできる物 展示パネル、机、椅子等 ■使用料 無料

■問合せ 米子市立図書館（☎22-2612）



▼特典の豪華さで有名な
るよりも、どれだけ素晴らし
いことでしょうか。

【回答】

米子市では、地域産品PR
事業として実施しており、ふ
るさと納税寄附をしていただ
いた方に対して、記念品とし
て「米子市民体験パック」と「が
いなええもん（地元特産品）」
を贈呈しております。



いづれも地元企業とタイ
アップして実施しているもの
で、寄附者への記念品の贈呈
は、認知度や情報発信力が十
分とはいえない本市、および
本市の企業にとっては、全国
に向けてのPRの絶好の機会
であると認識しております。

なかでも、「米子市民体験
パック」は、地元企業からご
提供いただいた13品を詰め合
わせたものであり、その中に
は米子市の観光パンフレット

のほか、市内施設入館券、優待
券が7種類含まれております。

米子市の特産品を実際に使っ
ていただく、召し上がっていただ
くことで、地元企業および地
元特産品の良さを知っていただ
くとともに、米子市へふるさと
納税いただいた「縁」を大切に
し、米子市のサポーターになっ
ていただきたい、米子市に來訪
していただきたい、との思いで
贈呈しているものです。

今後も、引き続き全国に向け、
ふるさと納税を活用したPRに
取り組んでいきたいと考えてお
りますので、ご理解いただきま
すようお願いいたします。

【提案】

地産地消の有機栽培にこだ
わった給食に変えることはで
きないのででしょうか？

栄養価が高いものを食べる
と頭脳だけでなく、性格も作
られます。今の食生活は炭水
化物過多でタンパク質不足だ
から、うつ病も多いです。

【回答】

米子市の学校給食の食材は、
教育的意義も踏まえてできる限
り地産地消を心がけており、野
菜につきましては、可能な限り
地元産を使用し、献立作成の段
階から旬の野菜を多く取り入れ
る工夫をしております。

ご提案のありました学校給
食での地元産有機農作物の利
用につきましては、米子市では
1日に約1万食の給食を提供
する必要があるので、地元産の
野菜だけでは必要量が確保で
きず、県内産や近隣県を中心
に西日本の生産地の野菜を使用
しているのが実情でございま
す。

有機農作物は、化学合成され
た農薬や肥料等を使用しない
ため、土づくりから育苗管理、
除草、病虫害対策、収量、経費、
労力の面などで多くの課題が
あり、地元産有機農作物はさら
に供給量が限られています。

今後も、有機農作物も含め、
できる限り地元産野菜の使用
に努めてまいりますので、ご理
解いただきますようお願いい
たします。

【提案】

鳥取県中部地方では、小型
家電の収集を別に行っていると
聞きましたが、米子市では、
伯耆町にある不燃物の施設で
分別しているのですか。教え
てください。もし、収集して
いないのならレアメタルの収
集としてはどうでしょうか。

【回答】

現在、米子市では、小型家
電は不燃ごみまたは不燃性粗

大ごみとして収集し、鳥取県西
部広域行政管理組合リサイクル
プラザにおいて鉄やアルミなど
を回収しておりますが、レアメ
タルの回収は行なっておりませ
ん。

小型家電の回収につきましては
は、本年度の秋ごろに市内の公
共施設30か所程度に回収ボック
スを設置するよう準備を進めて
おり、回収を始める際には、広
報よなご等でお知らせすること
としております。

（平成26年11月から実施）

【提案】

静岡県、愛媛県、青森市な
ど、他自治体の公式ホーム
ページでは閲覧数の増加など
を図り、リンク用バナーを設
置しています。米子市でもこ
うした事はできないでしょ
うか？

例えば「湊山公園」や「ヨ
ネギーズ」、市章などの画像
を使えば、市の魅力発信に
も役立つと思います。

【回答】

今回いただきました貴重な
ご意見を参考に、米子市公式
ホームページ内に、自由に利
用していただける米子市公式
バナーを作成しました。

<http://www.city.yonago.jp.jp/1085.htm>

雑誌スポンサー募集中

米子市立図書館では、利用者の皆さんの閲覧用に定期購入している約
200の雑誌のカバーに広告を掲載していただくスポンサーを募集していま
す。1誌あたり年額1万円で、表面に縦4cm×横13cmのスポンサー名と
裏面全面に広告チラシを掲載できます。5誌まとめて申し込んでいただ
くと4万円、10誌では7万円になります。

くわしくは米子市ホームページまたは米子市立図書館ホームページでご
確認ください。

■問合せ 米子市立図書館(☎22-2612)





4月1日から小児の特別医療費 助成対象年齢が拡大されます

【改正前】

中学校卒業まで

【改正後】

高校卒業まで

(満18歳に達する日以後の最初の3月31日まで)

※就職している方、所得がある方、婚姻している方等問いません。

■自己負担額（医療保険適用分）は変わりません

▼通院1回 530円

(同一医療機関で同月内5回目以降の受診は無料)

▼入院1日 1200円

▼院外薬局 無料

※低所得者世帯の自己負担額
市民税非課税世帯で「限度額適用・標準負担額減額認定証」等の交付を受けた方の入院費は、月額負担上限額が1万8千円（1日あたり1200円・15日まで）となります。

■問い合わせ

保険年金課 特別医療係
(本庁舎1階⑥番窓口)

☎23-5123

申請手続きについて

新規で対象になる方は、新たに申請手続きが必要です

平成10年4月2日から平成12年4月1日までに生まれたお子さん

※この年齢拡大によって新たに小児特別医療の対象になる方には、12月中旬に申請書類を郵送しますので、申請書類を作成後、返信用封筒で市役所保険年金課まで返送してください。

申請内容を確認後、3月下旬に小児特別医療費受給資格証を郵送します。

現在すでに小児の特別医療費受給資格証をお持ちの方は、申請手続きの必要はありません

平成12年4月2日以後に生まれ
たお子さん

3月下旬に4月からお使いいただく小児特別医療費受給資格証を郵送します。

特定疾病の特別医療費受給資格証をお持ちの方

特定疾病の受給資格証をお持ちの平成10年4月2日から平成12年4月1日までに生まれたお子さんは、新たに特別医療費受給資格証の交付申請をしていただき、4月1日以降は、小児の特別医療費受給資格証をお使いいただくこととなります。

※この年齢拡大により該当になる方には、12月中旬に申請書類を郵送しますので、申請書類を作成し、返信用封筒で米子市保険年金課まで

で返送してください。

申請内容を確認後、3月下旬に小児特別医療費受給資格証を郵送します。

また、特定疾病の特別医療費受給資格証は、小児特別医療費助成の有効期間終了後に継続治療が必要な場合は、更新手続きに必要となりますのでご家庭で保管しておいてください。

ひとり親家庭の特別医療費受給資格証をお持ちの方

新規で対象になる方と同様に12月中旬に申請書類を郵送しますので、申請書類を作成後、返信用封筒で保険年金課まで返送してください。

申請内容を確認後、3月下旬に小児特別医療費受給資格証を郵送します。

※保護者となる方(父、母、祖父等)の特別医療費受給資格証については、例年どおり更新手続きが必要となります。

くわしくは、市ホームページ、広報よなご6月号でお知らせします。

重度心身等の特別医療費受給資格証をお持ちの方

重度心身等の受給資格証をお持ちのお子さんは、申請の必要はありません。ただし、申し出により小児の特別医療費助成へ変更することがあります。

変更される場合は、申請手続きが必要となりますので詳細は、市役所保険年金課へお問い合わせください。

米子がいな創生総合戦略を策定しました

“ヨナゴがい～な！”「みんな」に選ばれる「まち」 みんなの米子のがいな創生をめざして

本市の人口は、合併以後15万人程度を維持してきていますが、国の推計によると、本市の人口は2040年に約12万人、2060年には約9万5千人になると見込まれており、今後は人口減少が進展していくことが予測されます。そのため、今後の人口減少をできる限り抑制し、本市の活力を維持していくために、当面の5年間で取り組む地方創生の政策・施策を「米子がいな創生総合戦略」としてとりまとめました。



将来の目標人口

地方創生に取り組むことでめざす将来の目標人口を次のとおり設定しました。

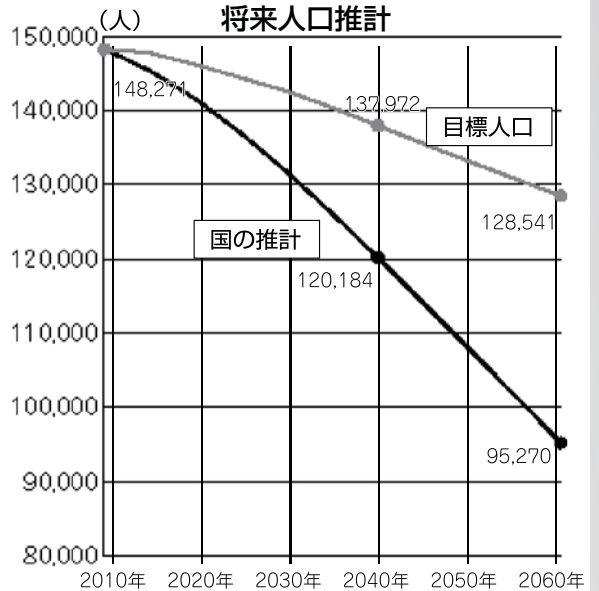
- ◆ 2040年において、13万8千人以上を維持
- ◆ 2060年において、12万8千人以上を維持

この目標人口を達成するためには、合計特殊出生率（現状値：1.78）を2030年までに人口が維持される水準（2.07）に引き上げ、加えて5年間で400人程度の社会増（転入者－転出者）を実現する必要があります。



地方創生の実現に向けた取組

本市における地方創生は、次の4つの政策分野について、それぞれの数値目標と基本的方向を定め、総合的かつ計画的に取り組んでいきます。



政策分野Ⅰ しごとを守り生み出す元気なまち米子

～経済の活性化を図り、安定した雇用を創出します～

<数値目標>

■雇用創出数《累計》

⇒5年後（平成31年度）までに、新たに3,000人以上

<基本的方向>

- 若い世代を中心とした雇用対策
- 高齢者等の活躍促進



政策分野Ⅱ ひとを呼ぶ魅力あるまち米子

～移住定住の促進・人口流出の抑制・魅力あるまちづくりの推進を図り、新しい人の流れをつくります～

<数値目標>

■県外からの移住者数《累計》

⇒5年後（平成31年度）までに、新たに1,500人以上

■皆生温泉周辺の観光客入込み客数《年間》(平成26年：139.4万人)

⇒5年後（平成31年）において、178万人以上

<基本的方向>

- 山陰両県以外からの移住定住の促進、若者の人口流出抑制とふるさと回帰促進
- 観光客とコンベンションの誘致



政策分野Ⅲ ひとを愛し育む希望のまち米子

～少子化対策の推進を図り、若い世代の結婚・出産・子育ての希望をかなえます～

<数値目標>

■合計特殊出生率（平成25年：1.78）

⇒5年後（平成31年）において、1.80程度以上

■出生数《年間》(平成26年：1,330人)

⇒5年後（平成31年）において、1,500人程度

<基本的方向>

- 少子化対策への総合的な取組



政策分野Ⅳ 助け合いみんなで伸びるまち米子

～広域連携を推進し、圏域の一体的発展を図ります～

<数値目標>

■中海・宍道湖・大山圏域人口（平成22年：662,035人）

⇒65万4千人以上（平成31年）

※鳥取県西部圏域含む人口

- 地方創生に向けた圏域の連携



「米子がい～な！」が
キャッチフレーズだよ

本市は、市民一人ひとりが生まれ育った米子に郷土愛を感じ、引き続き定住し、また、県外等で移住を希望されている方に選ばれ、米子を第二の故郷にしていただく「ひと」に選ばれる「まち」、さらには、企業誘致の推進などにより「しごと」に選ばれる「まち」、「ひと」にも「しごと」にも、「みんな」に選ばれる「まち」となるよう、「みんなの米子のがいな創生」をめざします。

■問合せ 企画課 ☎23-5357

Eメール：kikaku@city.yonago.lg.jp、

ホームページ：http://www.city.yonago.lg.jp/item/23174.htm

ご家庭で 犬・猫・鳥などを 飼育されている方へ

ペットと一緒に暮らすため必要なこと

飼い犬を登録し、 狂犬病予防注射を 受けさせましょう

狂犬病は、発病すると有効な治療法がない感染症で、世界では年間推計5万5千人が死亡しています。

現在、日本では、犬などを含めて狂犬病の発生はありませんが、日本の周辺国を含む世界のほとんどの地域で依然として発生しており、日本は常に侵入の脅威にさらされていることから、万一の事態

に備えた対策が重要となっています。

生後91日以上以上の犬の飼い主には、生涯1回の登録、毎年1回の狂犬病予防注射を受けさせること、犬に鑑札および注射済票を着けておくことが狂犬病予防法で義務付けられています。

狂犬病予防注射をまだ受けていない飼い犬については、動物病院で注射を受けさせ、注射済票の交付申請をしてください。

なお、県西部地区の動物病院では、注射と同時に犬の登録（新規登録のみ）ができます。



鑑札と注射済票

次のような変更などがあった場合は、30日以内に、変更後の所有者から、ふれあいの里3階健康対策課または淀江支所1階地域生活課に届出をお願いします。

- 犬の所有者がかわった
- 犬の所有者の氏名や住所がかわった
- 市内での犬の所在地がかわった
- 市外から市内へ、犬の所在地がかわった
- 犬が死亡した
- 犬の登録、狂犬病予防注射、犬の変更届出については、健康対策課（☎23-5451）までお問い合わせください。

ペットの飼育は責任を持って最後まで

人とペットが幸せに暮らせるように、ペットの種類に合った飼育環境を整え、健康状態に気を配りましょう。家族の一員として、最後まで責任と愛情を持って飼育してください。

迷子になって県の施設に収容される犬や猫がたくさんいます。飼い主の連絡先がわかる首輪や名札、鑑札、マイクロチップなどを装着し、迷子になっても、飼い主の元へ戻れるようにしましょう。

■動物愛護に関する問合せ

総務管財課 (☎23-5334)

■飼っている犬や猫が迷子になったときや、野犬の捕獲、飼うことが困難になった犬・猫の引き取りについては、鳥取県西部総合事務所生活環境局生活安全課 動物・自然公園係 (☎31-9320) にお問い合わせください。



フンの後始末は、飼い主が責任を持って

いたるところで犬・猫のフンの放置によるフン害苦情が頻発しています。

フンの放置はとても不衛生で、みんなが不快に感じ迷惑です。

自宅敷地内で排せつさせる習慣をつけ、公共の場所や他人の土地へのフンの放置はやめましょう。しつけは飼い主の責任です。

野良猫への餌やりも、フン害の原因になるのでやめましょう。

快適な生活環境をつくるには、飼い主がマナーとモラルを持つことが必要です。

■問合せ

環境政策課 (☎23-5257)



鳥を飼育している皆さんへ

渡り鳥の飛来シーズンになりました。高病原性鳥インフルエンザは、渡り鳥によって海外から持ち込まれた可能性が高いと考えられています。鳥を飼育しておられる方は、鳥インフルエンザのまん延を防止するために、次のポイントを参考に、鳥の飼育環境の再点検をお願いします。

【点検のポイント】

- 1 鳥の様子をこまめに観察しましょう。
- 2 鳥小屋には関係者以外はなるべく近づかないようにしましょう。
- 3 常に清潔な飼育環境を保ち、定期的に消毒しましょう。
- 4 餌や飲み水は毎日新鮮なものを与え、野鳥が飛来する河川や池の水は与えないようにしましょう。
- 5 鳥に触った後は、手洗いやうがいを行ってください。

【お願い】

※野鳥との接触を避けるため、放し飼いはやめて小屋の中で飼い、

野鳥の侵入する可能性があるところは、できれば防鳥ネットなどをつけてください。

※原因がわからないまま、次々と死んでしまうなど、鳥に異常が見られたら、次の問い合わせ先まで連絡してください。死んだ鳥には素手で触らないでください。ビニール袋などを使用してつかみ、そのまま袋に入れてください。

※平成23年度の法改正により、鶏・あひる・うずら・きじ・ほろほろ鳥・七面鳥・だちょうを飼育している方は、ペットであっても飼育状況の報告が必要ですので、まだの方は、鳥取県西部家畜保健衛生所に報告をお願いします。

■問合せ

米子市農林課 (☎23-5222)

鳥取県西部家畜保健衛生所 (☎62-0140)

鳥取県西部総合事務所生活環境局生活安全課 (☎31-9320)

教えて！米子城

第6回

米子の城下町について その1

歴史大好き
ミナちゃん



生粋の米子っ子
ジローくん



米子の歴史・文化（カルチャー）の
伝道師 かるちゃん

同じ中学校に通う同級生、**戸山ミナちゃん**と**平山ジローくん**。米子の歴史や文化（カルチャー）にくわしい**かるちゃん**といっしょに米子城の魅力や謎に迫ります。今回は、米子城を中心に広がる城下町について学びます。

ジローくん：ぼくたちが住んでいる米子の町って、米子城の城下町として発展してきた歴史があるんだよね。

ミナちゃん：時代を経て町の様子はずいぶん変わってしまっているけど、町中のいたるところに当時の痕跡が残っているって聞いたわ。

かるちゃん：そうだね。例えば湊山公園の正面入口付近に11本のクロマツの大木があるんだけど、これは**潮止め松**といって、今から400年ほど前、米子城築城の際に防潮林として植えられたといわれているものなんだよ。

ジローくん：それって、米子市の天然記念物になっているよね。

かるちゃん：そう。当時はそのあたりが海岸線で、松並木の向こうは中海だったんだ。湊山公園の日本庭園の中にある**清洞寺跡**は、もとは亀島と呼ばれる小島だったんだけど、米子城の水上交通の便に着目していた吉川広家が米子城築城の際にここを埋め立て、陸続きの船着場にしたといわれている。その後、城主や城代ゆかりの寺が置かれ、最後に荒尾氏の家臣、村河氏が江尾から清洞寺を移して菩提寺としたので、この名前と呼ばれるようになったんだよ。

ミナちゃん：大きな岩があって、その上に石塔が3つ並んでいるところね。

かるちゃん：2代城主加藤貞泰や3代城主池田由成が先祖供養のために作った**五輪塔**のことだね。そんな歴史もあるからか、清洞寺跡は、米子地方の地藏信仰のひとつ、札打ち供養打止めの聖地にもなっているんだ。ただし、五輪塔や岩に直接お札を貼ったりしてはだめだよ。清洞寺跡は米子市指定の史跡にもなっているからね。

ジローくん：史跡や文化財を汚したり傷つけたりしてはいけないってことだね。

かるちゃん：そのとおり。それから、清洞寺の船着場は米子城の**外堀**からも**内堀**からも同じくらい近い位置にあったので、大型船をここに停泊させて小船に乗り換え、それぞれの堀を利用して城下を行き来することができたんだ。前回話した深浦が軍港だとすれば、こちらは物流の中継基地など商港としての役割があったといえるね。

ミナちゃん：城を挟むようにして、北に商港、南に軍港が配置されているのが、航空写真を見るとよくわかるわね。

かるちゃん：城や堀、町並みなどの位置関係も理解しやすいからね。昔の絵図もこんなイメージだね。そうだ！次回は絵図を調べてみようか。町割りなどを見ていくといろいろな特長がわかってくるからね。

ジローくん：賛成。それは面白そうだ。古の米子まちなかバーチャル探検隊だね。

次回は、絵図を見ながら城下町米子について学びます。おたのしみに！



上空からみた米子城跡とその周辺（航空写真）



潮止めの松（米子市指定天然記念物）



清洞寺跡（米子市指定史跡）

（米子市教育委員会 文化課）

あんしんトリピーメールの登録はもうお済みでしょうか？

あんしんトリピーメールとは、登録いただいた方の携帯電話等に米子市からの避難勧告等の緊急情報をはじめ、鳥取県内の気象情報、防災・防犯情報、生活健康情報等をメール配信するサービスです。登録時に自分の欲しい情報だけを選ぶことができます。

また、10月1日からは、大雨警報の発表は赤色、注意報なら黄色など背景色の付いたメールが受信できるようになりました。大変有益なシステムで、どなたでも登録できますので、ぜひ登録をお願いします。

くわしくは、鳥取県のホームページでご確認いただくか、米子市防災安全課までお問い合わせください。

■問合せ 防災安全課 (☎23-5337)

除雪に関するお願い

米子市では、冬期の円滑な交通を確保するため、平成27年12月1日から平成28年3月31日までの間、市道の除雪を行います。作業を効率的に行なうために次のような点について、皆さんのご協力が必要です。

①絶対に路上駐車はしない

路上駐車は除雪作業効率の低下を招くうえ、車に傷をつける恐れがあります。このため、作業を中止せざるを得ない場合があります。

②すすんでとりくもう 玄関先や歩道の雪かき

除雪機械の入れない生活道路や歩道の除雪、作業後に玄関先等に寄せられた雪の除雪については皆さんのご協力をお願いします。

③道路に雪をださないで

車道部への雪の投げ捨ては、交通の支障となり大変危険です。

④公共交通機関の利用を

マイカーの利用を控え、渋滞の緩和にご協力ください。

厳しい冬を乗り切るためにも、市民の皆さん一人一人のご理解とご協力をお願いします。

■問合せ 維持管理課道路維持係 (☎23-5284)



年末の交通安全県民運動が始まります！

～ゆずり合う ゆとりと笑顔 防ぐ事故～

12月7日(月)から16日(水)までの10日間

運動の重点

- ①夕暮れ時と夜間の交通事故防止
(特に反射材用品用の使用と前照灯の早期点灯)
- ②高齢者と子どもの交通事故防止
- ③飲酒運転の根絶
- ④チャイルドシートの使用と全ての座席のシートベルトの着用の徹底



※運動期間中は、交通安全の関係者が市内各所で運動を展開します。

◎交通事故のない年末年始を迎えましょう

何かと慌ただしい年末年始は、つい安全確認がおろそかになるなど、交通事故が多発する時期です。また、高齢者の交通事故も増加傾向にあります。家族みんなが年末を無事故で過ごし、笑顔で新年を迎えることができるよう、身近に潜んでいる事故の危険性について、一人一人が理解し、予防策をしっかりと実行することが大切です。

◆自転車利用者・歩行者のための予防策

- ・道路を横断するときは、必ず横断歩道を渡り、左右の安全確認をしっかりとしましょう。
- ・夕方や夜間に外出するときは、ライトを点灯し、夜光反射材を身につけましょう。
- ・自転車の傘差し運転や携帯電話を使用しながらの運転等の危険な行為は絶対にしないようにしましょう。

◆ドライバーのための予防策

- ・高齢者や子どもを見かけたら、徐行や十分な間隔を保つなど、思いやりのある運転を心がけましょう。
 - ・夕暮れ時には、早めにライトを点灯しましょう。
 - ・飲酒した場合には、絶対に車の運転はやめましょう。
 - ・チャイルドシートを使用し、全ての座席でシートベルトを正しく着用しましょう。
 - ・帰省などで遠出をするときは、天気予報や道路情報を確認し、冬用タイヤやタイヤチェーンなどを準備しておきましょう。
- ※出かけるときには時間にゆとりをもち、交通ルールを守り、交通マナーを向上させることが大切です。

■問合せ 防災安全課 (☎23-5339)

幸せな社会づくりをめざして

米子の地から

「すべての拉致被害者の一刻も早い帰国実現をめざして」

「長い月日が経ってしまっただが、生まれた場所・家族の安否……。(妹は)片時も忘れたことはないのではないかと。助け出すまで、頑張っていかなければならない。」

10月12日に開催された、「拉致問題の早期解決を願う国民のつどいin米子」において、米子市出身の拉致被害者である松本京子さんのお兄さんが、妹への思いを語られました。ある日突然消息を絶ってから38年。救出を信じている京子さんやご家族の行き場のない怒り・悲しみ・苦悩は察するに余りあります。米子でも起こった拉致という理不尽なできごとを、私たちは決して風化させてはいけません。

1970年代から80年代にかけて、多くの日本人が不自然な形で行方不明になりました。これらの多くは北朝鮮当局による拉致の疑いが濃厚であることが明らかとなり、現在17人が政府によって拉致被害者として認定されています。米子市においても、松本京子さんが政府認定されているほか、少なくとも2人の方について拉致の可能性が高いと指摘されています。

◇◇◇◇◇
昨年7月、北朝鮮が「特別調査委員会」を設置し、拉致問題の進展が期待されましたが、いまだ具体的な

説明はなく、解決に向けての道筋はついていません。

米子市での「つどい」において、就任直後の拉致問題担当大臣が、「解決に全力を尽くす」との決意を述べられました。政府には途切れることなく粘り強い交渉をしてもらい、解決への扉が開かれることを願うばかりです。

◇◇◇◇◇
拉致は人間の尊厳、自由を著しく侵害する重大な人権問題です。そして、家族や友人、自分自身が突然連れ去られる可能性があった事件です。「絶対に許さない」という市民一人一人の声は、政府の取組みを後押しする強い力となるとともに、被害者ご家族の大きな支えとなります。一刻も早い帰国実現を願って、この米子の地から拉致問題解決に向けての機運を高めていきたいと思います。

12月10日～16日は
「北朝鮮人権侵害問題啓発週間」

拉致問題についての理解を深めていただくため、パネル展を開催します。皆さんのご来場をお待ちしています。

▼とき

12月10日(木)～16日(水)
午前8時30分～午後6時
※土・日曜日は除く。

▼ところ

米子市人権情報センター
(米子市役所第2庁舎1階)
人権政策課 (☎23-5415)

美術館通信

平成27年度 米子市美術館 特別企画展 《喜怒哀楽の図》 受贈記念 戸田海笛展

彫刻家・戸田海笛(とだ・かいてき/1888～1931)は、米子市両三柳に生まれ、1909年21歳で上京、以来、文展に4回、帝展に2回入選。1923年には活動の場を広げるべく芸術家のあこがれの街パリへ留学します。パリでは彫刻のほかに鯉などを描き、「ポワッソン・トダ」と呼ばれ、パリ現代美術館に作品を買い上げられるほどの評価を得ています。この作品は第3回帝展に出品するために、その2年前の大正8年(1919)に石膏で制作した作品です。若い女性が水を手にすくって、倒れている老人に与えようとしている場面で、人間の相対する老若男女、生死を表現した作品です。

このたび、市民有志の皆さんで結成された「戸田海笛《喜怒哀楽の図》帰郷100人委員会」により、茨城県結城市で発見された石膏レリーフをブロンズ鑄造した作品を米子市が受贈します。これを記念し、戸田海笛の彫刻・日本画作品約40点を展示する「《喜怒哀楽の図》受贈記念 戸田海笛展」を2月14日(日)～3月13日(日)[水曜日休館]に開催します。



戸田海笛《みづ》1919年
石膏・着色 勝専寺蔵

◎問合せ 米子市美術館 (☎34-2424)

くらしの情報

INFORMATION

お知らせ

防災行政無線による消防団召集サイレンに関するお知らせ

火災の発生等で消防団を召集する必要がある場合、各地域ごとに防災行政無線のサイレンを鳴らします。

深夜、早朝などには相当な音になりますが、火災発生等における消防団員の緊急召集のためのものですので、ご理解とご協力をお願いします。

問合せ 防災安全課(☎23-5337)

鳥取県最低賃金が改正されました!

10月4日から、鳥取県最低賃金が1時間693円に改正されました。

鳥取県最低賃金は、業種(電子部品等製造業・各種商品小売業は除く)や規模および常用・臨時・アルバイト・パート・嘱託などの雇用形態や呼



さつきの防災無線の内容は? 緊急放送テレホンサービス ☎0120-310-475 (サイガイゼロヨナゴ)

称にかかわらず、県内の事業所で働くすべての労働者とその使用者に適用されます。

くわしくは、鳥取労働局労働基準部賃金室または米子労働基準監督署にお問い合わせください。

問合せ

鳥取労働局労働基準部賃金室(☎0857-29-1705)
米子労働基準監督署(☎34-2231)

障害者控除対象者認定書を交付します

障害者手帳等のない方も、要介護の認定(要介護1~5の方に限ります)を受けている65歳以上の方は、「障害者控除対象者認定書」の交付を受けることができます。

所得税、住民税の申告をする際にこの認定書を提示すると、「障害者控除」として一定金額を所得から控除することができます。また所得額によつては住民税が非課税になります。

本人および扶養控除対象者で「障害者控除対象者認定書」の交付を受けた方は、長寿社会課または淀江支所地域生

活課に申請してください。
問合せ 長寿社会課(☎23-5136)

淀江支所地域生活課(☎56-3113)

募集

託職員募集

募集職種・人数

指導員・1人

職務内容

米子市児童文化センターに勤務し、プラネタリウム投影、天体観測指導、子どもの遊びの指導業務等に従事します。契約期間は1年間で、期間満了時の勤務成績、健康状態等により正職員として採用する場合があります。

応募資格

- 次の①~④をすべて満たす方
- ①学校教育法による短期大学等(高等専門学校を含む)・大学または大学院を卒業または平成28年3月までに卒業見込みの昭和61年4月2日以降に生まれた方
- ②天文学の基礎的な知識を持ち、天文学の普及とプラネタリウムの解説、番組制作等に

関心がある方 ※学芸員資格または教員免許を有する方が望ましい。

③パソコンで文書作成および画像処理等の操作ができる方(ワード、エクセル等)

④普通自動車運転免許(MT車が望ましい)を有する人(平成28年3月31日までに免許を取得する見込みの方を含む)

試験日・科目

第1次試験:1月12日(火)・教養・作文試験

第2次試験:1月下旬・人物試験

試験会場

米子市児童文化センター

採用予定日

平成28年4月1日

申込受付期間

12月2日(水)~21日(月)(火曜日除く。郵送当日消印有効)

受験案内請求・申込・問合せ(一財)米子市文化財団事務局(文化ホール内 ☎35-6411)

第52回米子市正月マラソン大会参加者募集

とき 平成28年1月1日(金) 受付 午前9時~9時30分

開会式 午前9時40分
スタート 午前10時
ところ ドラパーク米子
陸上競技場発着
コース 2キロコースまたは4キロコース

申込方法 各公民館、各学校にお配りする要項兼申込書をご確認のうえ、体育課までお申し込みください。(米子市ホームページで確認することもできます。)

※当日受付も可能です。
問合せ 体育課(☎23-5426、FAX23-5414)

講座講演

公立鳥取環境大学公開講座

とき 12月12日(土) 午前10時30分~正午

ところ 公立鳥取環境大学西部サテライトキャンパス

テーマ 海とともに生きる新しい市民社会Ⅱ ~森里海連環学への招待~

※受講料無料
申込・問合せ 公立鳥取環境大学西部サテライトキャンパス(☎23-1311)

障がい者虐待の防止・権利擁護公開講座
 とき 12月12日(土) 午前10時
 ～午後3時
 ところ 鳥取県立福祉人材研修センター ホール(鳥取市伏野1729-5)

テーマ 障害平等研修紹介セミナー
 講師 特定非営利活動法人 障害平等研修フォーラム 千葉寿夫さん
 ※どなたでもご参加いただけます。(入場無料)
 問合せ 一般社団法人 鳥取県社会福祉士会 事務局(☎0857-59-6336、FAX0857-59-6341)

鳥取大学サイエンス・アカデミー
 とき 12月12日(土) 午前10時30分～正午
 ところ 米子市立図書館2階 研修室
 テーマ 「多文化時代に生きるとは?」多文化世界の課題

講師 鳥取大学地域学部教授 ケイツ・アレキサンダー・キッペンさん

問合せ 米子市立図書館(☎22-2612)



ふらっと、運動体験

対象 市内在住の65歳以上の方。ただし、介護認定のある方は除きます。
 利用料 150円
 ※予約不要
 ※運動機器の使用は譲り合いにご協力ください。
 開放日時
 ふれあいの里(2階 作業療法室)

▼12月3日(木) 午前9時30分～11時30分
 ▼12月7日(月)・15日(火)・25日(金) 午後2時～4時
 淀江老人福祉センター(2階)
 ▼12月2日(水)・9日(水)・16日(水) 午後2時～4時
 問合せ 長寿社会課(☎23-5155)

体力づくり歩け歩け大会(半日コース)

12月開催分
 とき 12月13日(日) 午前8時30分
 行き先 米子市役所集合
 米子市内めぐり(奥

陰田、行者山ほか 行程約7km
 解散予定 米子市役所解散(正午ごろ)

1月開催分

とき 1月10日(日) 午前8時30分
 行き先 米子市役所集合
 社、坂本神社、勝田神社 行程約6km
 解散予定 米子市役所解散(正午ごろ)
 ※参加申込不要
 問合せ 体育課(☎23-5426)

ふれあいコンサート米子公演
 海上自衛隊舞鶴音楽隊によるコンサートを開催します。
 とき 12月6日(日) 午後2時から(開場・午後1時)
 ところ 米子コンベンションセンター多目的ホール
 入場は無料ですが、入場整理券が必要です。
 ※くわしくは、自衛隊米子地域事務所(☎33-2440)までお問い合わせください。

平成27年度臨時福祉給付金の申請はお済みですか?

■期限までに申請を

10月初旬に給付金の対象と見込まれる方に対し、申請書等を個別に郵送していますが、まだ申請されていない方がおられます。申請期限は平成28年1月18日(月)(当日消印有効)ですので、お早めに申請手続きをしてください。

■支給対象者

平成27年1月1日時点で米子市に住み票があり、平成27年度分市民税(均等割)が課税されていない方
 ※ただし、平成27年度分市民税(均等割)が課税されている方に扶養されている方、生活保護の受給者は除く。

■申請書等を提出する前に、必ずもう一度ご確認を

これまで提出いただいた申請書等に、不備が多く見受けられます。提出書類が揃わないと支給の審査に進めませんので、申請書等を提出する前に、申請書同封の記入例をご確認のうえ、提出してください。(提出書類に不備があった場合は、不備通知を送付します。)

<点検内容>

- 記入および押印漏れがありませんか?
- 本人確認書類の写しを同封しましたか?
- 通帳またはキャッシュカードの写しを同封しましたか?
- その他、必要書類を同封しましたか?

■申請書郵送先 〒683-8790 米子市東町161-2 米子市役所第2庁舎
 米子市臨時福祉給付金事業等実施本部

■問合せ 米子市臨時福祉給付金事業等実施本部(☎23-5510)



鳥取大学「革新的未来医療創造人材の養成」特別講演

「イノベーションの作法」

講師 濱口秀司さん monogoto Inc., CEO、Ziba Executive Fellow

世界中の企業経営者が信頼を寄せる濱口秀司さん。世界初のUSBフラッシュドライブ、マイナスイオンドライバー、日本初のイントラネットなどを考案されてきました。その濱口さんが、イノベーションの作法（社会に新たな価値をもたらすようなアイデアの作り方）を教えてください。サービス、製品、仕組みなど、医療だけでなくあらゆる分野に応用できる、新たなものを作り出すための方法論を学べます。当日参加も可能ですが、事前申込にご協力をお願いします。受講料無料です。

■と き 12月21日(月)午後5時30分～7時30分(受付開始：午後5時)

■ところ 鳥取大学医学部記念講堂 ■主催 鳥取大学医学部附属病院 ■後援 米子市、米子商工会議所

■申込・問合せ 鳥取大学医学部附属病院 次世代高度医療推進センター

(☎38-6745、FAX38-6746、Eメール：ngmc@med.tottori-u.ac.jp)

マイナンバーの通知は届いていますか？

◆マイナンバーの「通知カード」が届かない方は

ご近所などに通知カードが届いているのにまだ届かないという方は、米子市役所に返戻されている可能性があります。市役所に返戻されている場合は、市民課④番窓口で本人確認を行なったうえでお渡しすることができます。

本人確認書類には、運転免許証等の顔写真があるものは1点、保険証等の顔写真が無いものは2点をご用意ください。さらに、代理人の場合は、本人分の書類に加えて委任状と代理人自身の本人確認書類も必要になります。

届かない場合は、市民課(☎23-5144)までお問い合わせください。

◆10月5日以降に異動があった場合は

マイナンバーの「通知カード」は、10月2日終了時点の住民票に登録された住所に送付されます。通知カードが届かず市役所に返戻された場合は、住所が変わっていることが確認できれば、新しい住所宛に改めて転送不可の簡易書留郵便で送付します。

また、10月3日以降に戸籍の異動の届出をされた方の氏名等は、通知カードは異動前の内容で記載されていますので、市役所窓口で裏面の追記欄に変更事項を記載する必要があります。市民課④番窓口まで変更の手続きにお出かけください。なお、亡くなられた方のマイナンバーは、すでに無効になっていますのでご家族の方で破棄されてもかまいません。

◆「通知カード」が届いている方は

マイナンバーの通知カードが届いている方は、今後、市役所窓口の手続きなどで自身のマイナンバーを届け出いただくことがあります。なくされたりしますと、市役所に紛失の届け出をして通知カードの再交付を申請する必要があります。また、最寄の警察署にも遺失届をしなければなりませんので、なくすことがないように大切に保管してください。

なお、紛失された場合の再交付手数料は500円ですが、「個人番号カード」の初回交付手数料は無料ですので個人番号カードの交付を受ける方法もあります。

ご注意ください！

- ・市職員が電話でマイナンバーの番号を尋ねることはありません。
- ・マイナンバーは通知カードでお知らせします。電話で案内することはありません。
- ・マイナンバーに関連して資産情報や口座番号を聞き取ったり、情報削除等の申し出を電話および訪問して聞き取ることはありません。
- ・不審な電話や訪問は断るか無視して、すぐに市役所や警察に相談してください。

◆「個人番号カード」の交付を希望される場合は

マイナンバーの提示と本人確認を個人番号カード1枚で済ませることができます。(マイナンバーの提示だけなら通知カードでできます。)また、個人番号カードに搭載されたICチップに格納する「電子証明書」を使ってコンビニエンスストアで住民票や印鑑証明を発行するサービス(米子市は平成28年6月開始予定)が受けられるようになります。

個人番号カードの交付を希望される方は、通知カードといっしょに届いた専用の申請書に必要事項を記入のうえ、同封の返信用封筒で郵送による申請をしてください。個人番号カードは、交付申請後、交付通知書(はがき)が自宅に届いてから、住所地の市役所窓口で本人確認を行なったうえでお受け取りいただけます。ただし、やむをえない理由により住所地での申請ができない方については、市役所窓口で申請することもできますので市役所市民課にご相談ください。

◆住民基本台帳カードの発行は終了します

住民基本台帳カードの発行は平成27年12月22日をもって終了しますが、現在、住民基本台帳カードをお持ちの方は、カードに記載されている有効期限(発行日から10年間)までは変わらずご使用いただけます。ただし、有効期限を過ぎてしまうと本人確認書類として使用することはできません。個人番号カードは交付されるまでに日数を要しますので、有効期限が近い方はお早めに個人番号カードの交付申請されることをおすすめします。

■問合せ 市民課(☎23-5144)



男女共同参画推進作品

高齢化

社会に活かす

男女の目

一般応募作品

米子市公会堂イルミネーション

マチナカクリスタル
～高校生の願いを込めた流れ星～

今年は、米子南高校と米子工業高校の生徒の作品が新たに設置されます。鳥取県電業協会の皆さんが公会堂の木々を彩り、米子南高等学校イルミネーション実行委員会が心をこめて公会堂の庭を飾ります。米子市公会堂で癒しとやすらぎのひと時をお楽しみください。

- 点灯期間 12月4日(金)～1月末
- 点灯時間 午後5時30分～10時30分
- ※入場無料
- 球数 1万8000球
- 共催 一般社団法人 鳥取県電業協会
米子南高等学校イルミネーション実行委員会



イルミネーション点灯式

- とき 12月4日(金)午後6時～
- ところ 公会堂前庭
- 入場無料・一般の方もぜひご来場ください。
- 問合せ 米子市公会堂 (☎22-3236)



米子市淀江文化センター さなめ ラララ♪ すてーじ
神庭智子・石井まどか デュオコンサート

コントラバスとピアノで紡ぐ、幅広い年代に楽しんでいただけるコンサートです。「愛の挨拶」などのクラシック音楽や心躍るクリスマスソングを演奏する予定です。

- とき 12月19日(土)午後4時～5時(開場:午後3時30分)
- ところ 米子市淀江文化センター イベントホール
- 出演 神庭智子(コントラバス)
石井まどか(ピアノ)
- 入場料 一般:500円、小・中・高校生:300円、幼児無料 ※チケット販売中
- 定員 100人(定員になりしだい締め切ります。)
- チケット取り扱い 米子市淀江文化センター・米子市文化ホール・米子市公会堂
米子市児童文化センター・米子市教育委員会文化課 ほか
- 主催 さなめ ラララ♪すてーじ実行委員会、米子市淀江文化センター
- 共催 米子市、米子市教育委員会
- 問合せ 米子市淀江文化センター (☎39-4050、FAX39-4051)

ビッグシップ航海デー

米子コンベンションセンターでは、皆さんに当館をより身近に感じていただくため、施設を一般公開する「ビッグシップ航海デー」を開催します。

- とき 12月23日(水・祝)午前10時～午後4時 ※入場無料
- ところ 米子コンベンションセンター

アート・ギャラリーひろば

水彩画・俳句・CGなどのアート作品が勢揃いのギャラリーコーナーです。地域で活躍中のクリエイターの作品をゆっくりとご鑑賞ください。
【出店団体】ぐるぐるアート(絵画)
鶴山陰俳句会(俳句・俳書・絵手紙)
水彩画を楽しく描く会(水彩画)
おり紙の会(おり紙)
友森工業 CG研究会(CG作品)

よなご
アートマーケット
Special

【よなごアートマーケット】
さんのご協力で、よなごのクリエイターが大集合!
ハンドメイド作品の展示販売、レジンアクセサリーやキャンドル作りなどワークショップも開催します。

パフォーマンスブース

大人から子どもまで楽しめるダンス・音楽ステージです。あそびうたライブやダンス、がいな太鼓までご家族みなさまでお楽しみください。
午前10時～:米子がいな大鼓・福生東子供連
午前11時～:米子高専ダンス同好会
午後0時30分～:ていらのさうるす&でこぼこ
午後1時40分～:hearty party

3つのコーナーで皆さんをお待ちしています。スイーツなど飲食ブースも充実!ぜひご来館ください。

- 問合せ 米子コンベンションセンター
(☎35-8111、FAX39-0700、Eメール:management@bigship.or.jp)



米子市公会堂虹のひろば16回公演

「クリスマス マリンバ コンサート」

米子市公会堂のロビーコンサート、「米子市公会堂虹のひろば」16回公演はマリンバのコンサートです。マリンバは、木製鍵盤の下に共鳴筒がついた大型の木琴で、管弦楽や洋楽などの分野で幅広く利用されています。豊かな響きと優しい音色が特徴です。普段あまり聴く機会がないマリンバを主としたコンサートにぜひお出かけください。

- と き 12月18日(金)午後7時開演
- ところ 米子市公会堂ロビー
- 出演 米原真吾ほか
- 入場券 一般：500円 高校生以下無料
- プレイガイド 米子市公会堂・米子市文化ホール・米子市淀江文化センター
- 問合せ 米子市公会堂 (☎22-3236)

あいサポートとっとりフォーラム16

- と き 平成28年1月9日(土)、10日(日)
- ところ 米子コンベンションセンター 国際会議室
- 日程 1月9日(土) 難病、病氣、就労、共生社会のシンポジウム
1月10日(日) 障がい者差別解消法、地域包括、地方創生のシンポジウム
- 参加料 一般：4,000円、障がいのある方・学生：1,000円
- 参加方法 申込書を郵送、ファクシミリ、電子メールで送付してください。なお、申込書は、事務局で配布します。また、フォーラムのホームページから印刷できます。
- 定員 450人
- 申込期限 平成28年1月5日(火) (ただし、定員になりしだい締め切ります。)
- 申込・問合せ 〒683-0103 米子市富益町 4660 福祉フォーラム実行委員会事務局 (もみの木園内) (☎28-8470、FAX 28-8899、Eメール：akari@sanmedia.or.jp、ホームページ http://www2.sanmedia.or.jp/mominoki/)

宝くじおしゃべり音楽館

「想い出のスクリーンミュージック」前売り券発売のお知らせ

清水ミチコさんの司会進行、小原孝さんのピアノ、島田歌穂さんの歌、そしておしゃべり音楽館ポップスオーケストラの演奏で、名画に使用されたテーマ音楽、挿入歌、クラシックの名曲を披露します。第二部では、高校生の合同合唱団との共演を予定しています。12月に feel 友の会会員(公会堂・文化ホール・さなめホールの友の会)の先行販売、1月から一般の前売り券を販売します。全席指定席です。

＜清水ミチコさんから米子市の皆さんへメッセージ＞

フルオーケストラとピアノとボーカルとお笑い、という何とも不可思議な組み合わせ。

でも、手前味噌ですが、極上のハーモニーを奏でています。

ぜひ足を運んで、重厚なオーケストラの響きと、小原孝さんの繊細かつダイナミックなピアノ演奏と、島田歌穂さんの天使のような歌声と、わたしのモノマネを楽しんでください。

しかも、こんなこと言っただけですが、お楽しみ抽選会もあつたりしてかなりリーズナブルですよ。

- と き 平成28年3月20日(日)午後2時
- ところ 米子市公会堂
- 出演 (司会・ピアノ) 清水ミチコ
(ピアノ) 小原孝
(歌) 島田歌穂
おしゃべり音楽館ポップスオーケストラ
(指揮) 藤野浩一



- 入場券 前売り 一般：2,500円、高校生以下：1,500円
当日券は、各500円増【全席指定】
発売日 feel 友の会会員限定先行販売：12月26日、27日、一般発売：平成28年1月10日から
- プレイガイド 米子市公会堂・米子市文化ホール・米子市淀江文化センター・ローソンチケット(Lコード：63763)
※当日は無料託児もあります。くわしくは米子市公会堂にお問い合わせください。
- 問合せ 米子市公会堂 (☎22-3236)

宝くじの助成金で整備しました



このたび、自治総合センターの宝くじ社会貢献広報事業の助成を受け、就将校区自治連合会に屋外行事関連備品と収納倉庫が整備されました。

就将校区では、第37回就将校区民運動会が盛大に開催され、子どもから大人まで多くの地区住民が集まり、交流、親睦をさらに高めることができました。

■問合せ 市民自治推進課 (☎23-5371)

連合・全国一斉集中なんでも労働相談ダイヤル 労働相談ホットライン

～これってもしかして…“ブラック企業”“ブラックバイト”!?～

安心して働いていますか？連合は「なんでも労働相談ダイヤル」を開設し、雇用形態にかかわらず、働くみなさんのトラブルや心配事の解決に向け、相談員が秘密厳守でおこたえします。お気軽にご相談ください。

■実施期間 12月10日(木)～11日(金)

午前10時～午後7時

■相談番号 フリーダイヤル 0120-154-052

※携帯電話からも通話可能です。

※実施期間以外にも通年的にフリーダイヤルで相談を受けつけています。

■問合せ 連合鳥取 (☎0857-26-6605)

労働セミナー（要事前申込）

■と き 12月16日(水)午後1時30分～3時

■と ころ 米子市立図書館 2階研修室

■テーマ 労務管理上の多様な問題とその対応

■講 師 特定社会保険労務士 山下靖夫さん

■予約先 みなくる米子 (☎31-8785)

米子市立図書館ビジネス支援（要事前申込）

●起業・経営なんでも相談会

と き・と ころ 6日(日)午後1時～5時・2階研修室

予約先 米子市立図書館 (☎22-2612)

●起業・事業融資相談会

と き・と ころ 6日(日)午後1時～5時・2階研修室

予約先 日本政策金融公庫米子支店 (☎34-5821)

●よなご若者サポートステーション出張相談

と き・と ころ 15日(火)午後1時～5時・2階研修室

予約先 よなご若者サポートステーション (☎21-8766)

●ビジネス情報相談会

と き・と ころ 18日(金)午後1時～3時・2階研修室

予約先 鳥取県立図書館 (☎0857-26-8155)

●特許無料相談

と き・と ころ 22日(火)午後1時～4時・2階研修室

予約先 米子市立図書館 (☎22-2612)

市営墓地の使用者を募集します

●南公園墓地（所在地…石井490番地）

（募集区画：25区画）

区分	地区	面積(m ²)	募集数	使用料(円)	管理料(円/年)
返還 霊地	B	4	4	114,400	1,720
	50A	6	2	210,000	2,580
	53A	6	3	210,000	2,580
	54A	6	1	210,000	2,580
	59A	5	4	175,000	2,150
	61A	5	3	175,000	2,150
	新A	6	1	210,000	2,580
	特	10	1	438,000	4,300
	特	8	1	350,400	3,440

※米子市以外に住所がある方は使用料と管理料の額が2倍になります。

●北公園墓地（所在地…彦名町6566番地）

（募集区画：5区画）

区分	地区	面積(m ²)	募集数	使用料(円)	管理料(円/年)
返還 霊地	A	5	1	525,000	4,300
	B	5	1	525,000	4,300
	C	4	1	420,000	3,440
	D	4	1	420,000	3,440
	E	4	1	420,000	3,440

※米子市以外に住所がある方は使用料と管理料の額が1.5倍になります。

■申込受付期間

焼骨所有者（優先者）：12月1日(火)～8日(火)

一般：12月9日(水)～15日(火)

※土・日を除く。

■申込受付場所 建設企画課（市役所本庁舎2階）

※電話での申込みは受け付けません。郵送での申込みは県外に在住の方のみ受け付けます。

■提出書類 霊地使用許可申請書・焼骨埋蔵場所困窮証明書（建設企画課にあります。）、申請者の住所、氏名を確認できる書類（運転免許証、健康保険証等）、印章

※焼骨をお持ちで使用を希望される方は、焼骨の埋蔵場所に困窮していると認められた場合、優先となります。

■その他 使用者は、抽選で決定します。申込みをされた方は、12月25日(金)に開催する抽選会にお越しいただく必要があります。

●淀江佐陀墓苑（随時募集）（所在地…淀江町佐陀1415番地12）

区分	面積(m ²)	空き区画	使用料(円)	管理料(円/年)
霊地	7.5	31	600,000	1,030

◆申込資格

次のいずれかに該当する方

○米子市に住所がある方

○米子市に本籍がある方

○米子市にあるお墓を移転しようとする方

◆申込・問合せ 建設企画課 (☎23-5529)



相談

■相談名
内容▶日時/場所/問合せ先

■人権相談

人権擁護委員が相談に応じます。相談無料、予約不要。▶10日(木)、1月12日(火)午後1時~4時/市役所第2庁舎1階相談室/☎人権政策課(☎23-5415)※鳥取地方法務局米子支局(☎22-6161)では、毎日人権相談に応じています。

■行政相談

国など役所へのご要望、ご意見について行政相談委員が相談に応じます。予約不要。▶7日(月)、24日(木)、1月8日(金)/市役所本庁舎4階402会議室。いずれも午後1時~4時/☎市民相談課(☎23-5378)

■多重債務・法律相談会

多重債務やヤミ金融等について、弁護士や司法書士などが無料で相談に応じます。1件30分、要予約。▶10日(木)午後1時30分~4時/米子コンベンションセンター/毎月開催/☎鳥取県西部消費生活相談室(☎34-2648)・米子市消費生活相談室(☎35-6566)

■米子市消費生活相談室

買い物、訪問販売のトラブルや借金、架空請求、クーリング・オフなど消費生活に関する相談に応じます。▶平日午前8時30分~午後5時/消費生活相談室(市役所本庁舎1階)/☎米子市消費生活相談室(☎35-6566)

■法律相談センター米子

法律に関する困りごと、多重債務、クレジット、消費者金融などについて、弁護士が相談に応じます。1件30分5,000円。※ただし、多重債務(クレジット、消費者金融)の相談は無料。要予約(受付:平日午前9時~午後5時)▶毎週火曜日の午後3時~7時/米子天満屋4階/☎鳥取県弁護士会米子支部(☎23-5710)

■高齢者なんでも無料電話相談

高齢者の方の相続、財産管理、介護などの問題について、幅広く弁護士などが相談に応じます。▶毎週月・木曜日の午後1時30分~4時。☎0120-65-3948(通話料無料)/☎高齢者支援センターとっとり(鳥取県弁護士会内)(☎0857-22-3912)

■心配ごと相談・法律相談

●心配ごと相談 日常生活の悩みや心配ごとについて、相談員(民生委員)が相談に応じます。予約不要、無料。▶毎週月・水・金曜日(祝日・休日および年末年始は除く。ただし、月・水曜日が祝日・休日の場合はその翌日)の午前10時~午後3時/ふれあいの里1階(☎22-7830)

●法律相談 弁護士が相談に応じます。1人30分、費用2,000円、要予約。▶毎月第1・3月曜日(年末年始は除く。月曜日が祝日・休日の場合はその翌日)午後1時~3時/ふれあいの里1階/毎週月・水・金曜日の午前10時~午後3時に、電話(☎22-7830)で予約/☎米子市社会福祉協議会(☎23-5490)

■鳥取県行政書士会無料相談

相続・遺言・成年後見・交通事故・外国籍の方の在留(ビザ)・帰化など、行政書士が無料で相談に応じます。予約不要。▶12日(土)、1月9日(土)午前10時~午後2時/イオン米子駅前店4階 男女共同参画センター会議室/☎鳥取県行政書士会事務局(☎0857-24-2744)

米子市営住宅入居者募集

■所在地、戸数、規格、家賃

住宅名	所在地	空家番号		構造	間取り	家賃月額	建築年度
		棟	号				
青木住宅	永江	54R2	201	中層耐火4階建	3DK	15,000円 ~29,400円	S54
		55R1	105 (高齢者等向)	中層耐火5階建	3DK	15,700円 ~30,800円	S55

■入居者の資格

現在一緒に住んでいるか、または住もうとしている親族(事実上婚姻関係と同様の事情にある方などを含む。)がある方。ただし、生年月日が昭和31年4月1日以前の方などは、単身でのお申込みが可能です。/世帯の収入が公営住宅法に定める収入基準に合う方/現に住宅に困窮していることが明らかでない方/米子市税などの滞納がない方/暴力団員でないこと

■高齢者等優先入居

60歳以上の方、心身に障がいのある方については、優先入居(応募者数が複数の場合は公開抽選)の制度があります。それぞれ条件がありますので、くわしくは、お問い合わせください。

■申込受付期間 1日(火)~7日(月)※土・日を除く。

■申込受付時間 午前8時30分~午後5時15分

■申込受付場所 建築住宅課(市役所本庁舎2階)

淀江支所地域生活課(淀江支所1階)

■申込みに必要な書類

住宅申込書のほか、申込理由により添付書類が必要となる場合があります。添付書類については、建築住宅課にご確認ください。住宅申込書は建築住宅課、淀江支所地域生活課にあります。※米子市に住民登録されている方は、住民票の提出は必要ありません。

■入居選考方法 8日(火)に公開抽選により選考します。

■入居可能予定日 1月1日(金)

※次回の市営住宅入居者募集は1月4日からの予定です。

■問合せ 建築住宅課(☎23-5263)

よなごの人権フォーラム'15

■と き 12月6日(日)午後1時30分~3時30分
(開場:午後1時)

■ところ 米子市淀江文化センター さなめホール

■テーマ オール1の落ちこぼれ、教師になる
~いじめ、引きこもり、天涯孤独の絶望を乗り越えて~

■講師 宮本延春さん

※参加無料。託児、手話通訳あり。

■問合せ 人権政策課(☎37-3183)

■司法書士による「無料法律相談」

相続・遺言/不動産の贈与・売買/不動産・商業登記/成年後見の申立て/高齢者・障がい者の財産管理/家賃・貸金・売掛金など140万円以下の民事紛争/借金・多重債務問題/その他身の回りの法律問題について、司法書士が無料で相談に応じます。▶20日(日)午前10時~正午/米子市文化ホール 研修室2/☎鳥取県司法書士会(☎0857-24-7024)

結核・肺がん 休日検診のご案内

今年度、最後の検診日程です。まだ受けていない方、ぜひお出かけください!!

月日	ところ	とき
12月23日 (水・祝)	ふれあいの里 ※予約不要	午前9時30分～正午

■対象者

- ▶胸部レントゲン検査…40歳以上の方
- ▶「たん」の検査…50歳以上で喫煙指数(1日本数×年数)が600以上の方(元喫煙者含む。)
- 自己負担金 市民税課税世帯の方…300円(たんの検査は900円追加)、70歳以上の方・市民税非課税世帯の方…100円(たんの検査は300円追加)、生活保護世帯の方…いずれも無料
- 受診券 受診される際には、健診受診券の中にある「結核・肺がん検診受診券」(レントゲン車用)を必ずお持ちください。

「乳がん検診」

実施医療機関訂正のお知らせ

広報よなご10月号21ページ「乳がん検診のお知らせ」の中で、マンモグラフィ実施医療機関の実施日について誤りがありました。お詫びして訂正します。

■訂正

実施機関	実施日	
	誤	正
新田外科胃腸科病院	月～土 (水曜日午後を除く。)	月～土 午前中 (午前9時から15分おきに8人まで)

12月末で検診期間が終了します！ 受診券をご確認ください！

特定健診、後期高齢者の健診、胃がん検診、大腸がん検診、結核・肺がん検診、乳がん検診、子宮頸がん検診、肝炎ウイルス検査、ふしめ歯科検診

受け忘れていた検診はありませんか？
検診で自分の健康をチェックし、病気の早期発見をしましょう♪



■申込・問合せ

健康対策課 (☎23-5452~5454)
錦町一丁目「ふれあいの里」3階

お子さんの予防接種

◆結核予防接種(BCG)◆

- ところ 米子市福祉保健総合センター(ふれあいの里)3階
- 受付 午後1時～2時(接種開始は午後1時15分～)
- ▶生まれ月ごとに毎月実施します。受けられなかった場合は、翌以降に受けてください。
- ▶母子健康手帳、予診票をお持ちください。母子健康手帳がないと受けられません。「予防接種と子どもの健康」の冊子を読んできてください。体温は接種会場で測ります。

対象児	接種日
H27年6月16日～H27年6月30日生	12月10日(木)
H27年7月1日～H27年7月15日生	12月22日(火)
H27年7月16日～H27年7月31日生	1月14日(木)

生後5か月で接種します。生後12か月未満で接種を受けていない方も受けてください。(平成25年4月から、対象年齢が12か月未満に変更となりました。)

献血運動推進団体に対し 感謝状を贈呈しました

10月17日に開催された、米子市ふれあい健康フェスティバルの席上において、永年に渡り献血運動を推進してこられた団体に対し感謝状を贈呈しました。今年度、感謝状を贈呈した団体は次のとおりです。

- 20年以上運動継続に係る特別感謝状を贈呈した団体
・米子警察署
 - 10年以上運動継続に係る特別感謝状を贈呈した団体
・鳥取トヨタ自動車株式会社米子東店
 - 3年以上運動継続に係る感謝状を贈呈した団体
・鳥取大学医学部錦祭実行委員会
- 改めまして、その尊い行為に対し、心から敬意と感謝の意を表します。

急患診療のご案内

◆西部医師会急患診療所（内科・小児科）

◆ところ 米子市久米町136番地
（鳥取県西部医師会館内）

■診療日および診療時間

①日曜、祝日、12月31日～1月3日
午前9時～午後10時

② ①以外の日：午後7時～10時

■問合せ 西部医師会急患診療所（☎34-6253）
鳥取県西部医師会（☎34-6251）

休日救急歯科診療のご案内

◆鳥取県西部歯科保健センター

◆ところ 米子市両三柳104番地1
（鳥取県西部歯科医師会館内）

■休日救急歯科診療

日曜、祝日、12月30日～1月3日、8月13日～15日
午前9時～午後3時

■問合せ 鳥取県西部歯科保健センター（鳥取県西部
歯科医師会）（☎33-3864）

一般公開健康講座（第56回）

■と き 12月17日（木）午後2時～3時30分

■ところ 米子市文化ホール イベントホール

■テーマ 元気で長生き！
～高齢者肺炎にならないために～

■講師 米子医療センター 呼吸器内科 診療部長
富田桂公さん

現在日本人の平均寿命は男性80.5歳、女性86.1歳です。また健康寿命（若いヒトに迷惑をかけない年齢）は男性71.2歳、女性74.2歳です。高齢者肺炎をきっかけに健康寿命が短くなる高齢者は多く、高齢者肺炎にならないためのコツを、①栄養、②運動、③口腔ケア（歯の保持）の視点より一緒に勉強します。

※入場無料 申込不要

■問合せ（公社）鳥取県西部医師会（☎34-6251）

健診結果相談会・健康づくり懇談会（特定保健指導）のお誘い

米子市の特定健康診査または人間ドックを受けられた方で、腹囲（おへそ周り）やBMI（体格指数）が標準より少しオーバーし、血圧、血中脂質、血糖値の結果が少し高めだった方を対象に特定保健指導利用券を随時お届けしています。

今こそチャンスです！！

健診結果相談会・健康づくり懇談会（特定保健指導）で、これからの健康づくりについて保健師、管理栄養士等と一緒に考えてみませんか。

特定保健指導利用券の届いた方、ご予約お待ちしております。



「子宮頸がん予防ワクチン」・「ヒブワクチン」・ 「小児用肺炎球菌ワクチン」の接種を 平成25年3月31日までに受けた方へのお知らせ

平成25年3月31日までに、米子市の助成により、子宮頸がん予防ワクチン、ヒブワクチン、小児用肺炎球菌ワクチンのいずれかを接種した方のうち、接種後に何らかの症状が生じ、医療機関を受診した方は、接種との関連性が認定されると、医療費・医療手当が支給される場合がありますので、お心当たりのある方は、具体的な請求方法等について、独立行政法人医薬品医療機器総合機構の救済制度相談窓口（フリーダイヤル0120-149-931。ご利用になれない場合は03-3506-9411（有料））に至急お問い合わせください。



12月の催し

日	月	火	水	木	金	土
6	7	8	9	10	11	12
13	14	15	16	17	18	19
20	21	22	23	24	25	26
27	28	29	30	31		

児童文化センター (☎ 34-5455)

不思議な木のおもちゃ集合

(出演:木のおもちゃ工房「あおむし」湯元桂二さん)

①5日(土)午後3時～、②6日(日)午前10時30分～、約45分間のおもちゃのパフォーマンスショー。参加自由、無料。

じどぶんフリーマーケット

13日(日)午前10時～11時30分。取扱品目:子どもの衣類、育児用品、絵本、おもちゃなど。販売価格:0～500円。

じどぶん育児相談室「ままこん」

16日(水)午前10時～正午。予約不要、相談無料。

クリスマスこども将棋大会

(主催:日本将棋連盟鳥取県西部支部)

20日(日)午後1時～4時30分、対象:小中学生、無料、電話受付中。

家族でそば打ち体験!

23日(水・祝)午前10時～午後1時30分。対象:小学3年生以上の子どもとその家族、参加費:1家族700円。先着6組、9日(水)から電話受付。

みんなでもちつきをしよう!

26日(土)午前10時から材料がなくなるまで。対象:幼児～大人、当日自由参加、参加費:1人100円。

子どもしめ縄教室

27日(日)午後1時30分～3

時30分。対象:小中学生(小学4年生まで要保護者同伴)、材料費:300円。先着15組、13日(日)から電話受付。

プラネタリウム「12月の星座解説」

「ベツレヘムの星物語」平日…午後2・3時、冬休み中(28日～1月7日)の平日…午前11時・午後2・3時、土・日・祝日…午前11時・午後1・2・3・4時の投影。幼児・70歳以上の方無料、小中高校生50円(土・日・祝日は無料)、大人310円。

ナイトプラネタリウム

19日(土)午後6時30分～7時10分、幼児・小中高校生・70歳以上の方無料、大人310円。

天体観望会「月のクレーターを見よう」

19日(土)午後7時30分～8時30分。対象:どなたでも可、40人、無料。5日(土)から電話受付。

えほんとわらべうた

30日(水)を除く毎週水曜日、0～1歳半:午前10時30分～、1歳以上:11時10分～。

おはなしのへや (共催:朗読ボランティア火曜の会)

13日(日)午前11時～11時30分。対象:幼児～大人。

クリスマスだくちるおはなし会

(共催:おはなしグループだくちる)19日(土)午後2時15分～2時45分。対象:幼児～大人。

■開館時間(電話受付時間)

午前9時～午後5時

■今月の休館日 毎週火曜日

■年末年始休館 29日～1月3日

■図書室は11日(金)まで蔵書点検のため、本の貸し出しはできません(返却は可)。

■多目的ホールと研修室は開館日の午後10時まで利用可。有料・要事前申込(1週間前まで)。

米子市美術館 (☎ 34-2424)

貸展示室受付のご案内

平成28年度(平成28年4月～平成29年3月)の貸展示室の利用受付を次のとおり行ないます。ご利用可能期間をご確認のうえ、お申し込みください。受付日時:15日(火)午前10時～10時15分(この時間内に会場へお集まりください。)会場:米子市美術館 第5展示室 ※7日(月)から米子市教育委員会文化課、美術館事務室前および美術館ホームページにてご利用可能期間をお知らせします。※希望期間が重複した場合は抽選になります。また、当日の受付手続終了後の利用申込は、空きがあった場合に限り先着順で受付します。

■開館時間 午前10時～午後6時

■今月の休館日 2日、23日

■年末年始休館 29日～1月3日

山陰歴史館 (☎ 22-7161)

常設展

米子城関係資料、昔の道具、西田税関係資料などを紹介しています。観覧無料。

■開館時間 午前9時30分～午後6時(入館は午後5時30分まで。)

■今月の休館日 毎週火曜日と24日、29日～1月3日

福市考古資料館 (☎ 26-3784)

常設展開催中

市内で発掘された主な出土品を紹介しています。展示をリニューアル。観覧料:無料

■開館時間 午前9時30分～午後5時

■休館日 毎週火曜日と24日、29日～1月3日

埋蔵文化財センター (☎ 26-0455)

第2回考古学教室「石器に触って学ぶ」

各時代の石器について学び、直接触って使用法などを考察します。6日(日)午後1時30分～3時30分、米子市埋蔵文化財センター研修室、定員:30人、資料代:100円。参加申込は、☎・FAX 26-0455まで。

■開館時間 午前9時～午後5時

■休館日 土、日、祝日と29日～1月3日

市立図書館 (☎ 22-2612)

つつし読書会

5日(土)午後2時、2階研修室。『哲学散歩』(全4回のうち4回目)木田元:著 文藝春秋。※次回1/9(土)

こどものための論語教室

6日(日)午前10時30分～11時30分、2階研修室。『こども論語塾』安岡定子:著 を読みます。対象:小学生(親子可) ※次回1/10(日)

楽しく漢文に学ぶ会

6日(日)午後1時30分、2階研修室。『論語新釈』宇野哲人:著(講談社学術文庫)を読みます。※次回1/10(日)

おはなし会(1階おはなしのへや)

★毎週木曜日(協力:ほしのぎんが、第4木曜日:火曜の会)午前10時40分~11時30分。

★8日(火)(毎月第2火曜日・図書館職員)午後4時~

★ストーリーテリング(語り)の会(協力:米子おはなしかご)19日(土)午前11時~11時30分。対象:4・5歳から大人まで。

古文書研究会

26日(土)午後1時30分、2階研修室。古文書入門「多比能実知久佐」(日吉津村石原家から雲州母里西村家に嫁いだ美須女の諸国巡礼旅日記)を読む。講師:中 宏さん。

第9回鳥取県西部地区小・中学生地域研究発表会

13日(日)午後1時30分~4時30分、2階多目的研修室。主催:伯耆文化研究会 共催:米子市立図書館。鳥取県西部地区の小・中学生が、夏休みに研究した郷土に関する発表をします。

こころの相談会(要事前申込)

9日(水)午後2時~4時、2階研修室。予約先:ライフサポートセンターとっとり(☎0120-82-5858)(平日午前9時30分~午後5時30分)

ギャラリー ▶「公共職業訓練紹介ウィーク in よなご」

パネル・作品等・図書の展示 主催:ポリテクセンター・産業人材育成センター・米子市立図書館。2日(水)まで。「ポリテクセンター」「産業人材育成センター」のようすを紹介します。▶「第9回鳥取県西部地区小・中学生地域研究発表会」関連資料展示 主催:伯耆文化研究会。4日(金)~12日(土)。13日(日)に開催される地域研究発表会で発表される資料を展示します。

★ビジネス支援は18ページ

■開館時間 平日:午前9時~午後7時、土・日・祝日:午前10時~午後6時

■今月の休館日 毎週月曜日、28日~1月4日(年末年始)

米子水鳥公園 (☎24-6139)

自然観察会「タカを探そう！」

獲物を探しに水鳥公園にやってくる様々なタカを観察します。12日(土)午後1時30分~3時。対象:小学生以上がおすすめ。持ち物:温かい服装でご参加ください。双眼鏡は貸し出しできます。

冬休み企画「鳥の申年年賀状を書こう！」

水鳥公園オリジナルのイラスト素材を使って、鳥にまつわる申年年賀状を仕上げます。19日(土)~28日(月)開館時間中いつでも。対象:小学生以上がおすすめ。参加費:無料

冬休み企画「昔の中海の貝殻消しゴムを作ろう！」

1500年前の中海の貝殻を原型にして、貝殻の形をした消しゴムを作ります。19日(土)~28日(月)開館時間中いつでも。対象:小学生以上がおすすめ。材料費:1個につき100円

第21回米子水鳥公園絵画コンクール作品募集

募集期間:19日(土)~1月10日(日)。応募方法などくわしくはお問い合わせください。

手作り自然教室「水鳥の絵を描く会 Part1・Part2」

望遠鏡で実際に水鳥を観察して画用紙に描きます。画用紙は提供します。①23日(水・祝)午前9時~正午、②1月3日(日)午前9時~正午。対象:小学生以上先着15人・要予約。

持ち物:鉛筆、消しゴム、絵の具セット。参加費:無料

自然観察会「初日の出!コハクチョウ観察会」

初日の出を背景に、園内に群れるコハクチョウを観察して新年を迎えます。1月1日(金・祝)午前7時~8時。対象:どなたでも。持ち物:温かい服装でご参加ください。双眼鏡は貸し出しできます。

お正月企画「ドングリこま回し大会2016」

ドングリにつまようじを刺してこまを作って回し、回った時間の長さに応じて金・銀・銅の記念バッチをプレゼントします。1月1日(金・祝)~3日(日)開館時間中いつでも。対象:小学生以上がおすすめ。参加費:無料

お正月企画「水鳥公園の生きものカルタで遊ぼう！」

畳を敷き、水鳥公園オリジナルカルタで遊べるコーナーを開設します。お正月らしく、ご家族や友人同士でカルタ遊びをしませんか。1月1日(金・祝)~3日(日)開館時間中いつでも。対象:5人前後のご家族や友人グループ。参加費:無料

●米子水鳥公園の催しへの参加には入館料が必要です。

●入館料は、高校生~69歳の方は310円、その他は無料です。

●水鳥公園のイベントは、とっとり県民カレッジ連携講座です。

■開館時間 午前8時30分(土・日・祝日は午前7時)~午後5時30分。※お正月三が日は臨時開館します。開館時間は元日は午前7時~午後5時、2日・3日は午前8時~午後5時です。

■今月の休館日 毎週火曜日と24日、29日~31日。

伯耆古代の丘公園 (☎56-6817)

12月ロビー展

第2回「作れる雑貨展」(展示販売と体験会)

2日(水)~25日(金)。体験会:期間中の土・日。内容は当日を担当される作家さんによります。お問い合わせください。

クラフトの日(第3水曜日)

雑貨作り(内容未定)16日(水)、受講料:未定円。要予約。

■入園料 大人200円、小・中学生50円。(市内にお住まいの方の料金。受付でお申し出ください。)

■開園時間 午前9時30分~午後5時

■今月の休園日 9日、24日

素鳳ふるさと館

(☎34-2888:米子市観光センター内)

素鳳のお人形と地元作家のお人形 坂口真佐子さんが収集した素鳳コレクションとともに、地元作家の人形もご覧いただけます。期間:11日(金)~2月7日(日)。入館無料。

手しごとギャラリー-kaie

『山陰の郷土玩具とお人形』

期間:~21日(月)、入館無料。手仕事体験教室※参加を希望される方は、素鳳ふるさと館まで電話でお申し込みください。

▶陶芸 干支の置物作り

講師:Ashwork 足塚由江さん。5日(土)①午前9時30分~、②午後1時30分~、③午後4時~。参加費:2,500円。定員:5人。

▶お正月のつるし飾り

12日(土)午後1時30分~、約3時間。参加費:2,500円。定員:10人。

■開館時間 午前9時~午後6時

■今月の休館日 8日~10日、22日、31日

水鳥公園からのたより

ソリハシセイタカシギ



昨年の12月5日、水鳥公園にソリハシセイタカシギが3羽現れました。この「ソリハシセイタカシギ」という名は、くちばしが上に反っているセイタカシギ、という意味ですが、長すぎて呼びにくいので、パードウォッチャーの間では、英名である「アボセット」と呼ばれています。

この鳥は中国南部の干潟にはたくさんいますが、日本ではまれにしか現れない珍しい鳥で、水鳥公園ではこれまでに2度しか記録がありませんでした。さらに、3羽も同時にやって来ることは本州ではとても珍しく、県外のパードウォッチャーからも注目を集めました。

ところが、発見後まもなく、3羽が2羽になってしまいました。3羽で飛んでいたところにハヤブサが襲いかかり、1羽に狙いを定めてしつこく追い回したのです。狙われた1羽は水面に避難して、何度も急降下してくるハヤブサの攻撃を必死でかわし続けました。やがて、ハヤブサはあきらめて去りましたが、狙われていたアボセットは体力を使い果たしたようで、水面を力なく泳いでいる姿を見たのを最後に、姿を消してしまいました。こんなに貴重な鳥がせっかく3羽もいたのに、発見当日に1羽失われるとは、とても残念でした。

その後、残された2羽は、時々ハヤブサの襲撃を受けながらも生き延びて、12月11日まで滞在しました。その間、ネイチャーセンターから500mくらい先の島の岸辺から動かず、遠すぎて姿が鮮明に見えなかったのですが、最後の日だけネイチャーセンターの目の前にやって来てくれました。そこでようやくはっきりと姿を観察でき、羽色からその年生まれの子鳥であることが分かりました。

それにしても、園内に数千羽もいる鳥の中から、なぜハヤブサはアボセットばかりを何度も狙ったのでしょうか。確かに、白と黒の模様は遠くからでもよく目立ち、大きさもハヤブサの獲物としてちょうどよいので無理ありませんが、こんなに珍しい鳥をあえて狙ってほしくなかった、というのがパードウォッチャーの本音です。

この度はハヤブサに目をつけられて散々な目にあったアボセットですが、これに懲りずにまた水鳥公園にやってきてほしいものです。



ハヤブサに追われるソリハシセイタカシギ

米子水鳥公園 桐原佳介



ハジロカイツブリ

12月に見られる生きものたち

鳥類：コハクチョウ、マガン、ハジロカイツブリなどのカイツブリ類、オナガガモなどのカモ類、コサギなどのサギ類、ヘラサギなどのヘラサギ類、オオジュリンなどの小鳥類
その他：ヌートリア ほか。

「よなごの宝88選」から



会見郡御会所跡 《宝 No.28》 車尾2丁目



御会所はもとは勝田村にありましたが、土地が狭かったため、天明元年（1781）、車尾村の中程に建てられました。これが現在の深田國稔氏宅で、当時の姿がほぼ残されています。ここで藩からの文書伝達や庄屋からの報告などが行なわれました。

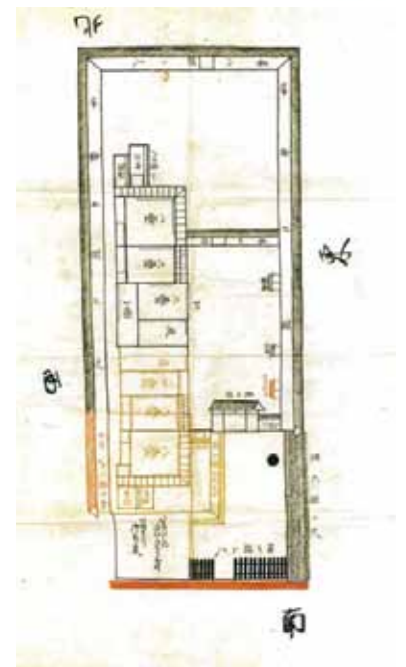


天保3年（1832）の屋敷図によれば、間口8間3尺（約16メートル）奥行き23間2尺（約46メートル）で、表は因幡往来に面して木柵で仕切られ、三方を土堀で囲んでいます。家屋は屋敷の西寄りに建てられ、表側に公用の間、中庭を挟んで裏側に私用の間があります。



現在残されている家財道具には、飯櫃や文政10年（1827）製の御用長持ちなどがあります。

当時、深田晴右衛門は御会所守を仰せ付けられ、以来御会所御番人として、苗字帯刀を許されました。【よなごの宝88選実行委員会】



米子市グリーン購入適合紙を使用しています

米子市の人口と世帯数 平成27年10月31日現在（住民基本台帳による。） ※（ ）内は前月比
人口 149,675人（+23人） 男性 71,055人（+15人） 女性 78,620人（+8人） 世帯数 65,482世帯（+1世帯）

編集発行／米子市総務部秘書広報課／〒 683-8686 米子市加茂町1-1 / ☎ 23-5372
Eメール kouhou@city.yonago.lg.jp ■毎月1日発行 ■印刷／有限会社米子プリント社

米子市役所（代表 ☎ 22-7111）

