



表紙の写真

こいのぼり

こどもたちの健やかな成長の願いが込められたこいのぼり。

淀江保育園園庭に揚げられたこいのぼりは、30年以上前から淀江地区の「美しくする会」の会員の方々を中心に手作業で行なわれています。

こいのぼりを眺めながら、園児たちが元気いっぱい「こいのぼり」の歌を歌ってくれました。

CONTENTS

米子市議会議員一般選挙	P 2
米子市の家計簿	P 4
市税の口座振替「ダブル・チャンス」キャンペーン	P 6
米子市の歌を作ります	P 7
情報クローズアップ	P 8
幸せな社会づくりをめざして／美術館通信	P14
くらしの情報	P15
みんなの健康	P20
6月の催し	P22
水鳥公園からのたより／「よなごの宝88選」から	P24

米子市ホームページ URL <http://www.city.yonago.lg.jp/>

6月22日は

米子市議会議員一般選挙の

投票日です

今回の選挙は、私たちに
とって最も身近なものであ
り、郷土の政治を託す、私た
ちの代表を選ぶ大切な選挙で
す。

自分の自由な判断による責
任ある一票を投じて明るい選
挙をしましょう。

▼告示日 6月15日(日)

▼選挙期日(投票日) 6月22
日(日)

▼投票時間

午前7時～午後8時

※ただし、本宮公民館と上淀公
民館は、投票終了時間が午後7
時ですのでご注意ください。

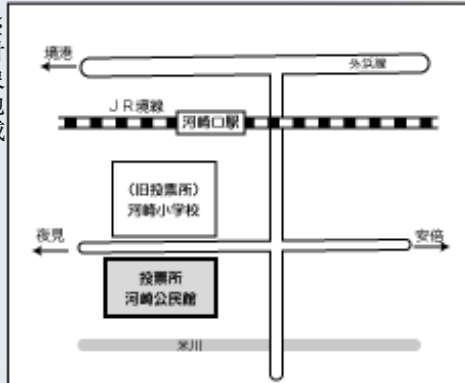
▼投票所

投票は、市内43か所の投票所
で行なわれます。投票に行かれ
る前に投票所入場券(はがき)
で投票所を確認してください。

▼投票所が変わります

◆第17投票所

河崎小学校体育館の耐震補強
工事のため、投票所を河崎公民
館に変更します。



※対象地域

両三柳の一部・河崎の一部・上
後藤5丁目の一部・上後藤8丁
目の一部

◆第23投票所

大篠津公民館の改修により、
投票所を大篠津小学校体育館に
変更します。



※対象地域

大篠津町の一部

▼開票

6月22日(日) 午後9時～

鳥取県立武道館

■投票できる方

平成6年6月23日以前に生ま
れ、平成26年3月14日以前に住
民登録の届出をし、引き続き米
子市にお住まいの方。

■市外に転出した方の選挙権

選挙期日の前日(6月21日)

までに他の市町村に転出した方
は、選挙資格がなくなり、投票
ができなくなります。

ただし、期日前投票を行なっ
た後に他の市町村に転出した方
の投票は有効なものになりま
す。

投票のご案内

◆入場券は一人分ずつ切り離し
てください。

世帯ごとに1通あたり3人の
名前を記載しますので、一人分
ずつ切り離して、投票所へご持
参ください。

◆入場券が届かない場合やなく
した場合は：

6月16日～18日の間に入場券
を郵送します。入場券が届かな
い場合は、選挙管理委員会に問
い合わせてください。また、入
場券をなくされたときは、投票
所で本人が申し出てください。
その場で再発行します。

◆最近市内転居した場合の投票
所は：

▼5月30日以前に転居届を出さ
れた方：新しい住所の投票所で
投票してください。

▼6月2日以降に転居届を出さ
れた方：転居前の投票所で投票
してください。

◆投票するときの注意事項は：

投票用紙には、候補者1人の
氏名を書いてください。
次のような投票は無効になり
ます。

- ・所定の用紙を用いないもの
- ・候補者でない者の氏名を書いたもの
- ・2人以上の氏名を書いたもの
- ・候補者の氏名以外のことを書いたもの(応援メッセージ等)
- ・自書しないもの(スタンプなどのようなもの)

◆文字が書けない方は代理投票
ができます。

病气などの理由により自分で
書くことができない方は、投票
所で係員に申し出てください。

係員が代わりに候補者の氏名を書きます。

代理投票に立ち会った係員は、投票の内容を他人には絶対に漏らしません。

◆選挙期日に投票所に行けない場合は：

6月22日に、仕事や旅行、冠婚葬祭などの理由で投票所へ行けない方は、期日前投票をご利用ください。

入場券（はがき）が届いている場合は入場券をお持ちください。入場券が届く前でも本人確認し選挙人名簿に登録されていれば、投票していただけます。

◆期日前投票は：

▼受付場所

・市役所本庁舎4階 期日前投票所
・米子市淀江支所1階 期日前投票所

▼受付期間

6月16日（月）～21日（土）

※土曜日も期日前投票ができません。

▼受付時間

午前8時30分～午後8時

・期日前投票宣誓書は、期日前投票所にあるほか、市ホームページからダウンロードできます。

◆出張や用事のために市外に滞在している場合は：

米子市の選挙管理委員会に、

「不在者投票宣誓書・請求書」（用紙は選挙管理委員会に請求または市ホームページからダウンロードできます。）を記入のうえ請求してください。投票用紙などを郵送します。

届いた投票用紙などは、そのまま滞在地の選挙管理委員会に持参して、そこで投票してください。

なお、投票日までに投票済みの投票用紙が、米子市選挙管理委員会に届かない場合は、無効になりますので、なるべく早く投票してください。

◆指定施設に入院、入所の場合には：

不在者投票の指定を受けている病院、老人ホームなどに入院、入所の方は、その施設で不在者投票ができますので、病院、老人ホームなどの係の方に問い合わせてください。

米子市内の指定施設は【表1】のとおりです。

◆郵便による不在者投票

次の方は、郵便による不在者投票ができます。

▼身体障害者手帳をお持ちで、「両下肢・体幹・移動機能の障がい：一級か二級」の方、「心臓・じん臓・呼吸器・ぼうこう・直腸・小腸の障がい：一級か三級」の方、「免疫、肝臓の障がい：一級から三級」の方

▼戦傷病者手帳をお持ちで、「両下肢・体幹の障がい：特別項症から第二項症まで」の方、「心臓、じん臓、呼吸器、ぼうこう、直腸、小腸、肝臓の障がい：特別項症から第三項症まで」の方

▼介護保険の要介護状態区分が

【表1 米子市内の指定施設】

鳥大医学部附属病院	仁風荘（※）	ル・サンテリオンよどえ（※）	米子東病院
米子医療センター	あわしま	ケア・いずみの苑	皆生尚寿苑
博愛病院	やわらぎ	有料老人ホームいずみの苑	皆生みどり苑
高島病院	ゆうとびあ	特養・いずみの苑	特養・よなご幸福苑
山陰労災病院	弓浜ゆうとびあ	リバーサイド	博愛苑
皆生病院	介保・なんぶ幸福苑（※）	アイアイ	ピースポート
皆生温泉病院	特養・なんぶ幸福苑（※）	錦海リハビリテーション病院	よなご大平園
養和病院	ケア・なんぶ幸福苑	福原荘	（※ユニット型含む）

「要介護5」の方

◆郵便による不在者投票における代理記載制度

郵便による不在者投票のできる条件に該当する方で、さらに・身体障害者手帳に、上肢または視覚の障がいの程度が一級の記載がある方

・戦傷病者手帳に、上肢または視覚の障がいの程度が特別項症から第二項症と記載のある方

は、あらかじめ米子市選挙管理委員会に届け出た方が代わりに記載することで投票ができます。（代理で記載できる人は選挙権のある方に限ります。）

◆郵便による不在者投票の手続きは：

郵便による不在者投票の制度を利用して投票するためには、事前に郵便等投票証明書の交付手続き等が必要になりますので、早めに選挙管理委員会までお問い合わせください。

申請書などは、選挙管理委員会にあるほか、市ホームページからもダウンロードできます。

※郵便投票に必要な投票用紙等の請求期限は6月18日（水）（必着）です。

◆インターネットを使った選挙運動

▼有権者は：

ウェブサイト等（ホームページ、ブログ、ツイッターやフェイスブック等のSNS、動画共有サービス、動画中継サイト等）を利用した選挙運動ができますが、電子メール（SMTP方式および電話番号方式）を利用した選挙運動は引き続き禁止されています。

※候補者から届いた選挙運動用メールは転送できません。

※インターネットによる投票はできません。

▼候補者は：ウェブサイト等および電子メールを利用した選挙運動ができません。

※選挙運動とは、特定の選挙について、特定の候補者の当選を目的とし、投票を得または得させるために、直接または間接に有利な行為のことで、

▼気をつけること
○選挙運動は、告示日から投票日の前日までしか行なうことができます。投票当日はできません。

○未成年者は選挙運動をすることができません。

○ホームページや電子メール等を印刷して頒布してはいけません。

■問合せ 〒683-8686 米子市加茂町1丁目1番地 米子市選挙管理委員会事務局 (093) 5346

米子市の家計簿

(平成26年3月末現在)

米子市では、市の財政がどのように運営されているかをお知らせするために、財政状況を公表しています。今回は、平成25年4月から平成26年3月までの財政状況を公表します。なお、金額などは平成26年3月31日現在のものです。出納整理期間中(平成26年4月1日～5月31日)の収入・支出は含まれませんので、決算額とは異なります。

■問合せ 財政課(☎23-5322)

一般会計

【歳入】

	予算額	収入済額	収入率	前年同期
市 税	180億 177万円	178億 3,505万円	99.1%	96.6%
国・県からの交付金等	256億 4,694万円	236億 4,700万円	92.2%	91.1%
市の借入金	105億 1,183万円	39億 7,860万円	37.8%	37.7%
その他	99億 6,620万円	97億 4,860万円	97.8%	99.3%
合計	641億 2,674万円	552億 925万円	86.1%	87.9%

【歳出】

	予算額	支出済額	支出率	前年同期
民生費	213億 1,971万円	178億 5,909万円	83.8%	83.9%
商工費	95億 1,308万円	55億 8,179万円	58.7%	90.8%
総務費	93億 3,077万円	85億 6,284万円	91.8%	82.2%
公債費	74億 5,687万円	73億 5,795万円	98.7%	73.8%
教育費	58億 6,964万円	51億 8,294万円	88.3%	63.2%
土木費	52億 673万円	13億 6,057万円	26.1%	25.4%
衛生費	31億 2,069万円	25億 4,652万円	81.6%	81.8%
その他	23億 925万円	15億 9,696万円	69.2%	67.6%
合計	641億 2,674万円	500億 4,866万円	78.0%	75.0%

◆財政用語の解説◆

歳入…1年間に市に入ってくるすべての収入
歳出…1年間に市が行なうすべての支出
一般会計…市の収入や、市が行なう仕事に必要な費用などのお金の処理をまとめて行なうための会計
特別会計…国民健康保険事業や下水道事業などのように、保険料や使用料などの収入で運営する事業について、その事業に係るお金の流れを分かりやすくするために、一般会計とは別に設けられた会計
基金…特定の目的のために積み立てた資金などのことで、一般家庭でいうと貯金

特別会計

【歳入・歳出】

	予算額	収入済額	収入率	前年同期	支出済額	支出率	前年同期
国民健康保険事業	161億 2,218万円	131億 2,049万円	81.4%	81.9%	147億 5,934万円	91.5%	90.8%
住宅資金貸付事業	2億 508万円	992万円	4.8%	4.7%	2億 501万円	100.0%	97.3%
土地取得事業	6,080万円	0円	0%	0%	5,950万円	97.9%	50.2%
下水道事業	78億 1,593万円	25億 1,820万円	32.2%	36.4%	53億 1,944万円	68.1%	72.7%
駐車場事業	7億 1,716万円	6,575万円	9.2%	9.9%	7億 1,602万円	99.8%	99.7%
農業集落排水事業	7億 1,905万円	2億 2,192万円	30.9%	28.5%	6億 4,685万円	90.0%	93.1%
流通業務団地整備事業	33億 8,977万円	2億 4,575万円	7.2%	7.1%	33億 3,267万円	98.3%	99.6%
市営墓地事業	8,072万円	7,644万円	94.7%	13.0%	7,548万円	93.5%	75.8%
介護保険事業	130億 8,556万円	110億 5,093万円	84.5%	84.1%	119億 6,407万円	91.4%	90.4%
後期高齢者医療	15億 5,187万円	14億 4,363万円	93.0%	93.0%	14億 9,479万円	96.3%	96.7%

市有財産の状況

建物	555,041㎡
土地	7,882,820㎡
有価証券	4億 3,232万円
基金	41億 4,163万円



市の借入金現在高

一般会計	606億 9,986万円
特別会計	450億 3,905万円
※市民1人当たりの借入金(一般会計のみ)	405,090円

一時借入金の状況

一般会計	42億円
特別会計	15億円

企業会計

水道事業の平成25年度末の給水人口は18万7,404人、給水戸数は7万3,916戸でした。また、この半年間の配水量は1,140万4,737立方メートルで、前年同期に比べて0.8%減少しました。

工業用水道事業のこの半年間の配水量は30万4,530立方メートルでした。

◆水道事業会計◆

◆工業用水道事業会計◆

【予算の執行状況】 ■問合せ 水道局総務課(☎32-9913)

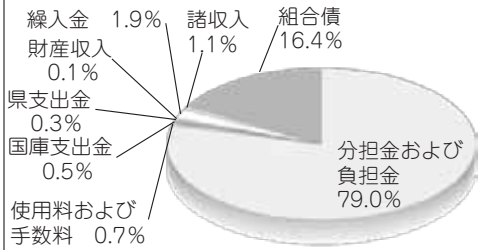
区分	予算額	執行額	執行率	前年同期
収益的収入	32億 3,430万円	33億 1,555万円	102.5%	100.4%
収益的支出	28億 4,673万円	27億 9,704万円	98.3%	98.3%
資本的収入	16億 9,451万円	15億 2,907万円	90.2%	36.4%
資本的支出	29億 1,952万円	25億 4,323万円	87.1%	60.8%

【予算の執行状況】 ■問合せ 水道局計画課(☎32-6112)

区分	予算額	執行額	執行率	前年同期
収益的収入	1,932万円	1,981万円	102.5%	101.8%
収益的支出	1,907万円	1,703万円	89.3%	89.1%
資本的収入	0万円	0万円	0%	0%
資本的支出	735万円	649万円	88.3%	100.0%

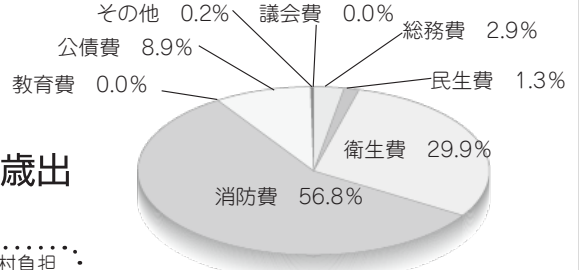
平成26年度鳥取県西部広域行政管理組合一般会計 予算の概要

2月組合議会定例会で、平成26年度当初予算が決まりました。今年度の一般会計予算額は67億8,862万3千円で、対前年度当初予算比で3.2%の増となっています。



歳入

歳出



歳入区分	予算額
分担金および負担金	53億6,112万円
使用料および手数料	4,563万円
国庫支出金	3,659万円
県支出金	2,427万円
財産収入	340万円
繰入金	1億2,819万円
諸収入	7,692万円
組合債	11億1,250万円
合計	67億8,862万円

うち共同処理事務に使う市町村負担金は53億2,467万円で、構成市町村別の内訳は次のとおりです。

米子市	28億7,086万円
境港市	6億8,513万円
日吉津村	1億1,880万円
大山町	4億9,769万円
南部町	3億5,301万円
伯耆町	3億6,132万円
日南町	1億8,221万円
日野町	1億3,162万円
江府町	1億2,403万円

歳出区分	予算額
議会費	64万円
総務費	1億9,401万円
民生費	9,132万円
衛生費	20億2,994万円
消防費	38億5,567万円
教育費	31万円
公債費	6億672万円
その他	1,000万円
合計	67億8,862万円

※表中の決算額は万円単位で四捨五入しているため、合計が一致しない場合があります。

■問合せ 鳥取県西部広域行政管理組合事務局総務課 (☎22-7722)

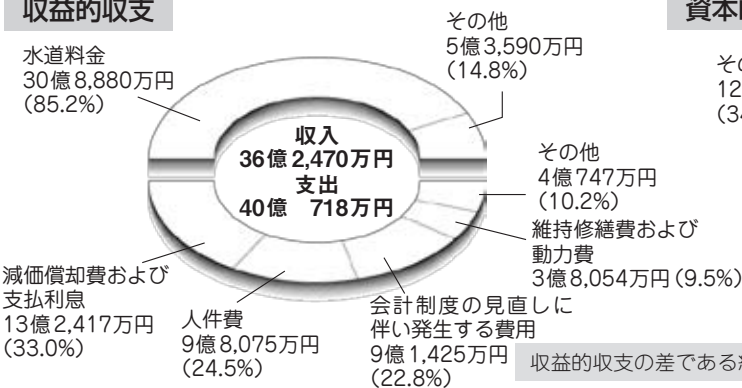
企業会計 平成26年度予算の概要

米子市では、水道事業と工業用水道事業について、独立採算を原則とした会計(企業会計)を設けています。これらの会計では、水道料金、工業用水道料金などにより事業を運営しています。

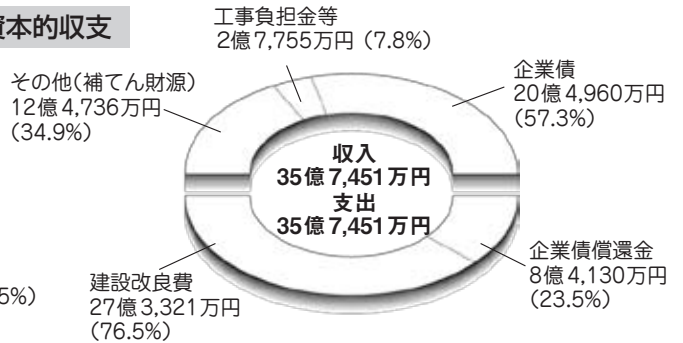
■水道事業会計 平成26年度は、給水戸数7万3,856戸、年間総配水量2,290万立方メートル、1日平均配水量6万2,740立方メートルを予定し、その運営経費は40億718万円と見込んでいます。なお、その内9億1,425万円は地方公営企業会計制度の見直しに伴い本年度のみ発生する費用です。これに対し、収入は水道料金など36億2,470万円を予定しています。

主な事業として、新規配水池設置事業および老朽配水管更新を引き続き重点的に行なうとともに、経常的経費を抑制し、健全な事業運営に努めます。

収益的収支



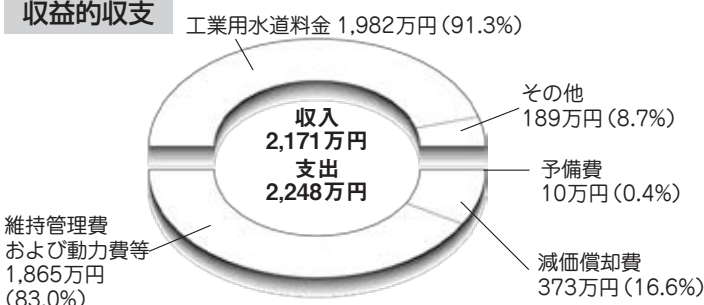
資本的収支



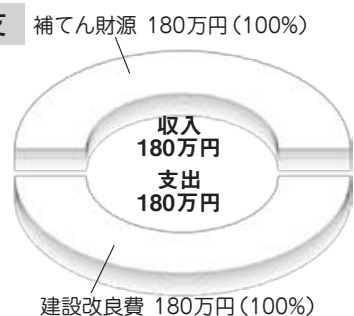
収益的収支の差である純損失は、平成26年度予算では3億8,248万円を見込んでいます。

■工業用水道事業会計 平成26年度は、年間総供給水量65万7,000立方メートル、1日平均給水量は1,800立方メートルを予定しています。工業用水の豊富で低廉な供給、合理的な事業運営を図ります。

収益的収支



資本的収支



◆財政用語の解説

収益的収支 水道事業の運営に伴う収入と、それに要した経費の収支。単年度における経営状況を示します。

資本的収支 配水管の布設や更新、配水池の建設等施設整備に要した経費と、まかなった財源の収支をいいます。

市税の口座振替「ダブル・チャンス」キャンペーン

便利で確実な市税の口座振替を、より多くの皆さんにご利用いただくため、口座振替「ダブル・チャンス」キャンペーンを企画しました。この機会に、ぜひ口座振替のご利用を検討いただきますよう、よろしくお願ひします。



うれしい特典いっぱいの「ダブル・チャンス」。今がチャンスだ・ワン

「ダブル・チャンス」とは

■「チャンス・その1」米子市可燃ごみ袋(30リットル)をプレゼント(抽選で3,000人)

期間中、対象となる市税の口座振替を新規登録された契約者の中から、抽選で3,000人に、米子市可燃ごみ袋(30リットル×10枚)を差し上げます。

■「チャンス・その2」お楽しみ施設のペアチケットをプレゼント(さらに抽選で300人)

契約者の中から、さらに抽選で300人に、米子水鳥公園ペア入園チケット(100組)、淀江ゆめ温泉ペア入浴チケット(100組)、上淀白鳳の丘展示館ペア入館チケット(100組)のいずれかを追加で差し上げます。ただし、チケットの種類を指定することはできません。

■景品の引換えなど

米子市可燃ごみ袋については、キャンペーン終了後、「引換券」(郵便はがき)の発送(9月中旬ごろ)をもって、当選のお知らせとします。市役所本庁舎または米子市淀江支所で品物と交換してください。

また、お楽しみ施設のペアチケットについては、キャンペーン終了後、チケットの郵送(9月中旬ごろ)をもって、当選のお知らせとします。

■キャンペーン期間 5月15日(木)～9月1日(月)

ただし、この期間にかかわらず、平成26年4月1日以降、既に口座振替の手続きを済まされた方もこのキャンペーンの対象となります。

■対象となる市税 キャンペーンの対象は、次の3税です。

▶固定資産税 ▶市県民税(ただし、給与・年金天引き分は、対象となりません。) ▶軽自動車税

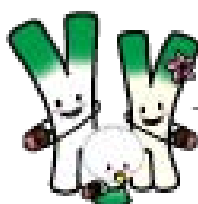
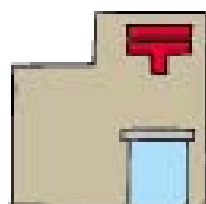
【お気をつけください】

キャンペーン特典は、期間中、契約者お1人様・1回限りとします。また、次の場合は、キャンペーンの対象となりませんのでご注意ください。

- ・キャンペーン期間内に、金融機関での手続きが完了していない場合
- ・お申込みいただいた市税について、既に口座振替をご利用いただいている場合
- ・キャンペーン期間中に口座振替を解約して、再び申し込まれた場合

■手続きの方法(振替を希望される金融機関でお願いします。)

①対象となる市税の「納税通知書」、②「通帳」、③「お届け印」をお持ちのうえ、振替を希望される金融機関の窓口で手続きをお願いします。なお、キャンペーン自体の申込みは不要です。(口座振替手続きをされますと、自動的にキャンペーンに応募となります。)



手続きは、振替を希望される金融機関でお願いします。

【固定資産税】 納税通知書の巻末に添付してある「口座振替依頼書」をご利用ください。なお、「ゆうちょ銀行・郵便局」については、同行・局に備え付けの「口座振替依頼書」をご利用ください。

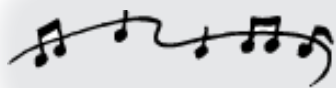
【市県民税】 納税通知書の巻末に添付してある「口座振替依頼書」をご利用ください。なお、「ゆうちょ銀行・郵便局」については、同行・局に備え付けの「口座振替依頼書」をご利用ください。

【軽自動車税】 各金融機関に備え付けの「口座振替依頼書」をご利用ください。来年度(5月)から振替開始となります。

■手続きできる金融機関

山陰合同銀行・鳥取銀行・米子信用金庫・島根銀行・中国労働金庫・鳥取西部農協・中国銀行・商工中金・鳥取県信漁連・ゆうちょ銀行・郵便局

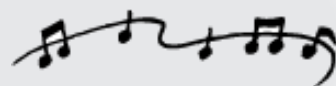
■問合せ 収税課(☎23-5161)



米子市の歌を作ります！

米子市の歌「歌詞」・「作曲者」を募集！

6月10日から募集要項を配布します！



今年度は、旧米子市と旧淀江町との合併により新米子市が誕生し、記念すべき10周年を迎えます。

合併10周年を迎えることを市民の皆さんとともに祝い、また、市の地域や人のさらなる一体化を推進するため、この節目の年に、「米子市の歌」を制定します。米子市の豊かな自然や歴史、文化、人と人とのつながり、ふるさとへの思いなどをテーマに、幅広い年代に親しまれる歌詞やメロディーを募集します。皆様のご応募をお待ちしております。

■米子市の歌の制定方法

米子市の歌は、市民の皆さんをはじめ広く全国に公募します。まず、「歌詞」を募集し、選考委員会（市外部の有識者などで構成）において最優秀作品を選考します。次に、最優秀作品に選考された歌詞にふさわしい「曲」を、あらかじめ募集し登録された「作曲者」に対し募集し、選考委員会において最優秀作品を選考します。選考委員会において最優秀作品に選考された「歌詞」と「曲」をもって「米子市の歌」を制定します。

最優秀作品と優秀作品（2作品）の応募者に対し、表彰状と賞金を贈呈します。

■募集内容、応募期限など

募集内容	応募期限	賞金
米子市の歌の歌詞	7月18日(金)まで	各 最優秀作品10万円
米子市の歌の作曲者	7月31日(木)まで	各 優秀作品3万円(2作品)

■募集要項の配布方法

募集要項は、6月10日(火)から、米子市ホームページに掲載するとともに、市役所窓口などに設置します。応募条件などくわしい内容については募集要項をご確認ください。

～ 募集要項の設置窓口等 ～

- 市役所総務管財課（本庁舎3階）
- 市役所総合案内（本庁舎1階）
- 行政窓口サービスセンター（第2庁舎1階）
- 淀江支所地域生活課
- 各地区公民館
- 米子市公会堂
- 米子市文化ホール
- 米子市淀江文化センター
- 米子コンベンションセンター

■問合せ 総務管財課（☎23-5331）

新しい国際交流員が着任しました



米子市の皆さま、こんにちは。大家好（ダジャ ハオ）。私は中国河北省の保定市からまいりました国際交流員の連 正と申します。皆様はご存じのように米子市と保定市は1991年に友好都市関係を締結し、今年で23周年を迎えました。今年は初めて故郷(保定市)を代表し、米子市で国際交流員として働くことができ非常に光栄だと思っております。



米子市の皆さま、アンニョンハセヨ！4月から新しく国際交流員として着任した、尹慈英と申します。韓国の釜山の近くにある昌原市からまいりました。大学時代に関西で1年間交換留学生として日本に住んだことがあります。中国地方は初めてですが大阪とはまた違って気に入っています。日本は地方特有の色があって、日本中でも地方によってまた違う点が日本の魅力だと思います。鳥取に来て鳥取砂丘、水木しげるロード、とっとり花回廊、大山などに行きました。全てとてもいい所でした。特にとっとり花回廊のチューリップがとても美しく、家族や友達をつれてまた行きたいです。これから米子で韓国のことを伝える一方、米子のことも韓国に伝えていきたいと思っております。

最初に米子に来た時は、市民の皆さまや市職員から情熱的な歓迎を受け、本当に感動いたしました。再び感謝の意を申し上げます。

4月に行なわれた2日間の研修では、鳥取ならではの雄大な自然環境と悠久な歴史に魅了され、自分の人生にとって本当に貴重な経験となりました。「自然、歴史、素朴な仲間と共に永遠に生きて行こう」という思いが生まれてきました。これから、もっと米子や鳥取の魅力を満喫したいと思います。

この1年間を通して、自分の故郷の文化や歴史、言語などを市民の皆さまに紹介することによって、両市の友好関係を一層深めたいと思います。また、自分が得意なことや趣味などを生かし、皆さまと一緒に楽しみながら、幅広く活動し、皆さまとの縁をきずきたいと思っております。1年間というのは人生歳月の流れにとって短いものですが、私はこの1年間で大切にしながら米子人の一人になって皆さまと楽しく、仲良く生活していきたいと思っております。

仕事の面については、市の職員として責任感を持って自分の役割と義務を果たし、一生懸命頑張りたいと思っておりますので、皆さまよろしくお願いいたします。ありがとうございました（謝辞）。

日本に来る前に、国際交流という言葉聞いた友達から、それは一体どんな仕事なのって聞かれたことがあります。国際交流は皆さまの身近にあるものです。たまたまつけたテレビで流れていた韓国の音楽や、昨日友達と食べた韓国料理など、皆さまの日常生活において色々な形で馴染んでおられると思います。私がこれからやっていこうと思っているのもそういったものです。例えば、語学や文化について市民の方々に学んでいただきたいです。硬い雰囲気ではなく楽しくやっていきたいと思っております。ご協力よろしくお願いいたします。カムサハムニダ。

平成26年度税制改正のお知らせ

○市県民税（住民税）の均等割の税額が変わりました

東日本大震災を踏まえて、全国の都道府県・市町村では、防災のための施策に要する費用の財源を確保する目的で、平成26年度から10年間、市民税と県民税の均等割額にそれぞれ500円が加算されます。

改正前と改正後の年額は次のとおりです。

	平成25年度まで	平成26年度から
市民税の均等割額（年額）	3,000円	3,500円
県民税の均等割額（年額）	1,500円	2,000円

○給与所得控除の改正（給与所得控除の上限設定）

給与収入金額が1,500万円を超える場合の給与所得控除額について、245万円の上限が設けられました。

給与収入金額	給与所得金額	
	改正前	改正後
1,000万円以上1,500万円以下	給与収入金額×95%－170万円	給与収入金額×95%－170万円
1,500万円超		給与収入金額－245万円

■問合せ 市民税課市民税係（☎23-5114）

労働セミナー「コミュニケーション講座」＆「労働法講座」のご案内

○チーム力を高める！「コミュニケーション講座」

- A 講座：管理者・責任者・リーダー対象 6月25日（水）午後1時30分～3時
- B 講座：若手社員、新入社員、興味のある方対象 7月16日（水）午後1時30分～3時

○知っておきたい！「働くときの基本ルール」

- C 講座：労働者・労務担当初任者・新人管理者対象 7月11日（金）午前10時～11時30分

■ところ 米子市立図書館2階研修室

■講師 A 講座・B 講座：はっぴいきゃりあ代表 越野由美子さん

C 講座：鳥取県中小企業労働相談所みなくる 労働・雇用相談員

■その他 C 講座は求職活動中の方も参加可能（就職活動実績となります。）

■申込方法 開催日の前日までに電話またはFAXでお申し込みください。

※当日参加も可能ですが、資料準備のため申込みが必要です。

■申込・問合せ 鳥取県中小企業労働相談所 みなくる米子（平日：午前9時30分～午後6時）

（☎31-8785、FAX21-0034）

臨時福祉給付金および子育て臨時特例給付金のお知らせ

平成26年4月から消費税率が5%から8%へ引き上げられました。これに伴い、低所得者および子育て世帯への負担の影響を緩和するために、臨時的な措置として、臨時福祉給付金および子育て世帯臨時特例給付金制度が設けられます。なお、受け取ることができるのは、どちらか1つの給付金となります。給付金制度の概要は次のとおりです。

臨時福祉給付金

■支給対象者 ●平成26年1月1日において、米子市に住民票がある方 ●平成26年度の市民税が非課税の方

<対象外となる方> ◆市民税（均等割）が課税されている者の扶養親族等 ◆生活保護の被保護者等

■支給額 ●支給対象者1人につき 1万円

●支給対象者の中で次に該当する方は、5千円を加算

・老齢基礎年金、障害基礎年金、遺族基礎年金等の受給者など

・児童扶養手当、特別障害者手当等の受給者など

■給付回数 1回限り

子育て世帯臨時特例給付金

■支給対象者 ●平成26年1月1日において、米子市に住民票がある方 ●平成26年1月分の児童手当を受け取っておられる方

<対象外となる方> ◆臨時福祉給付金の対象者 ◆生活保護の被保護者等 ◆平成25年の所得が、児童手当所得制限額以上の方

■対象児童 平成26年1月分の児童手当（特例給付を含む。）の対象となる児童

■給付額 対象児童1人につき 1万円

■給付回数 1回限り

臨時福祉給付金および子育て臨時特例給付金の申請手続きについて

●申請受付時期 平成26年7月以降を予定しています。（今年度の課税状況の確定が6月以降となるため。）

●必要な書類について 対象者へ申請書を送付する際に、添付書類についてもご案内します。（ただし、子育て世帯臨時特例給付金の対象となる公務員の方に関しては、所属先から申請に必要な書類が配布される予定です。）

なお、くわしくは、今後の「広報よなご」などでお知らせします。

■問合せ 米子市臨時福祉給付金等実施本部（☎23-5585）

おわびと訂正

4月に各家庭にお配りしました「米子市くらしのガイド2014（保存版）」に、誤りがありました。おわびして訂正します。

ページ	項目	誤	正
76	障がい者福祉センター・その他	福祉の店「あおぞら」	福祉の店「 おおぞら 」

■問合せ 秘書広報課（☎23-5372）

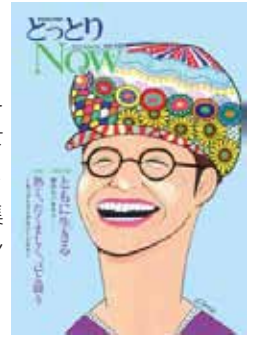
鳥取県の奥深い話題満載！

県総合情報誌『とっとりNOW』

102号（6月1日発行）好評発売中！

「障がいを知り、ともに生きる」を2014年のテーマに掲げる鳥取県。巻頭特集では、地域に根を下ろす「まちなか福祉」の活動や、旅行をサポートする「バリアフリー観光」などにスポット。特集では、岩美町で開催する『キッズトライアスロン全国大会』の熱闘ぶりを紹介します。

■問合せ 鳥取県広報連絡協議会（県庁内）
（☎0857-26-7086）



特別障害者手当・障害児福祉手当・特別児童扶養手当のお知らせ

重度の障がい児・者に手当が支給される制度があります。障がい者支援課または淀江支所地域生活課で詳細を確認のうえ、手続きを行なってください。

特別障害者手当

■対象 在宅で重度の障がいがあり、日常生活に常時特別の介護を必要とする20歳以上の方（施設に入所している方および継続して3か月以上入院している方は対象になりません。）

■支給額 月額 26,000円

障害児福祉手当

■対象 在宅で重度の障がいがあり、日常生活に常時特別の介護を必要とする20歳未満の方（障がいを支給事由とする年金を受給している方や施設に入所している方は対象になりません。）

■支給額 月額 14,140円

特別児童扶養手当

■対象 身体または精神に、重度または中度の障がいがある児童（20歳未満）を監護する父もしくは母、または父母に代わってその児童を養育している方（児童が施設に入所している場合は対象になりません。）

■支給額 月額（1級）49,900円、（2級）33,230円

※各手当について、障がいの程度によっては支給されない場合があります。また、本人、配偶者または扶養義務者の所得が一定限度額以上である場合は支給されません。

■問合せ 障がい者支援課（☎23-5546）、淀江支所地域生活課（☎56-3113）

特別医療費受給資格証更新のお知らせ

特別医療費受給資格証をお持ちの方で、次の方は更新の手続きが必要です。

■ひとり親家庭の方（青色の特別医療費受給資格証の「ひとり親家庭」の欄に○のある方）

▶更新日 20日（金）から

▶場所 市役所本庁舎1階 保険年金課6番窓口、淀江支所地域生活課

▶ご持参いただくもの（コピーは不可） 健康保険証（受給者全員分）、特別医療費受給資格証（受給者全員分）、児童扶養手当証書、各種年金証書、印章（朱肉を使用するもの）。なお、社会保険の場合は、被保険者（国民健康保険の場合は、世帯主）の印章をご持参ください。また、戸籍謄本で確認をさせていただく場合があります。

※平成26年1月1日に米子市に住居登録のない方については、前住所地の所得課税証明書が必要です。

※所得制限等のため、特別医療費受給資格を喪失し、平成25年中の所得状況等に変動があった方は、受給資格を再取得できる場合がありますので、ご相談ください。

※所得制限等により更新手続きができない方には、あらかじめお知らせします。

■身体障がい者・知的障がい者の方（黄色の特別医療費受給資格証の方）

▶更新日 7月1日（火）から

▶場所 市役所本庁舎1階 保険年金課6番窓口、淀江支所地域生活課

▶ご持参いただくもの（コピーは不可） 受給者ご本人の健康保険証、特別医療費受給資格証（黄色）、身体障害者手帳または療育手帳

※平成26年1月1日に米子市に住居登録のない方については、前住所地の所得課税証明書が必要です。

■重度心身障がい者の方（青色の特別医療費受給資格証の方）

※公簿により確認ができる方は、特別医療費受給資格証を7月下旬に郵送します。

※くわしくは、「広報よなご7月号」でお知らせします。

■問合せ 保険年金課特別医療係（☎23-5123、5127）

インターネット公売(不動産)を実施します 「Yahoo! JAPAN が提供するインターネットオークション」

市税の滞納処分により差押えた財産(不動産)をインターネットで公売します。インターネット公売で入札する際は、Yahoo! JAPAN ID の取得と参加申込みが必要です。皆さんの入札参加をお待ちしています。

■参加申込期間 5月28日(水)～6月12日(木) ■入札期間 6月19日(木)～26日(木)

■公売物件 駐車場付き寄宿舍(全ての物件を一括で公売します。) 土地(寄宿舍敷地):約637坪 建物(寄宿舍):鉄骨造3階建 土地(駐車場):188坪

※くわしくは米子市ホームページ(<http://www.city.yonago.lg.jp/>)でご確認ください。

※公売は事情により中止する場合がありますので、ご了承ください。

■問合せ 収税課(☎23-5294)

2期米子市中心市街地活性化基本計画(案)に対するご意見を募集しています

米子市では、1期計画の取り組みの成果をいかながら、人が集まり、歩いて楽しめ、元気に暮らせる中心市街地～「生活充実都市・米子」～を目指し、「2期米子市中心市街地活性化基本計画」を策定し、引き続き中心市街地の活性化に取り組むこととしています。

本計画(案)について幅広く市民の皆さんの意見をいただき、2期計画策定と中心市街地の活性化にいかしていきたいと考えておりますので、市民の皆さんからの意見を募集します。

いただいたご意見・ご提案については、個別に回答はしませんが、内容ごとに整理して、市の考え方と合わせて後日公表します。

■募集期間 5月27日(火)～6月16日(月)

■資料の閲覧方法 米子市ホームページでご確認いただくか、次の閲覧資料設置場所でご確認ください。

【閲覧資料設置場所】 地域政策課(市役所本庁舎4階)、淀江支所地域生活課、行政窓口サービスセンター、各公民館

■意見の提出方法 住所、氏名、電話番号を記入のうえ、文書で地域政策課に直接お持ちいただくか、郵送、FAX、電子メールにて提出してください。意見用紙は閲覧場所にも用意していますが、特に様式は問いません。

■提出先・問合せ 〒683-8686 米子市加茂町一丁目1番地 米子市地域政策課 中心市街地活性化推進室(☎23-5356、FAX23-5392、Eメール:chiikiseisaku@city.yonago.lg.jp)

既存建築物のバリアフリー化を支援します

○米子市バリアフリー改修推進事業

既存の民間特定建築物(学校、集会所、百貨店、ホテル、事務所、共同住宅その他の多数の人が利用する建築物)のバリアフリー化を支援するため、バリアフリー法および鳥取県福祉のまちづくり条例による整備基準に基づいて建物の整備を行なう場合に、その整備費用の一部を助成します。

■対象建物 バリアフリー法および鳥取県福祉のまちづくり条例に定める既存の特定建築物

※ただし、次のものは補助対象外になります。

- ・バリアフリー法による特別特定建築物で、これから施工する部分が2,000㎡以上のもの(法令で義務付けられるエレベーターを設置する場合を除く。)
- ・病院および診療所
- ・盲ろうあ児施設、肢体不自由児施設、重症心身障害児施設、補装具製作施設、老人短期入所施設、養護老人ホーム、特別養護老人ホーム、軽費老人ホーム、有料老人ホーム、身体障害者福祉センター、盲導犬訓練施設、視聴覚障害者情報提供施設、老人デイサービスセンター、老人福祉センター、老人介護支援センターおよび介護老人保健施設
- ・区分所有権の対象となる部分を有する共同住宅

■補助対象事業および補助金の額

次のバリアフリー整備に要する費用に対して、工事費の2分の1を補助します。

【既存建物のトイレ改修】 補助金の限度額:150万円

【既存建物へのオストメイト対応設備の整備】 補助金の限度額:50万円

【既存建物へのエレベーター設置】

- ・建物内部を改装し設置する場合・・・補助金の限度額:1,000万円
- ・建物外部に増築し設置する場合・・・補助金の限度額:150万円

【既存建物の玄関改修】 補助金の限度額:150万円

■申請受付期間 2日(月)～30日(月)

■募集件数 予算の範囲内で対応します。(申請期間内に予算を超える申込みがあった場合には抽選とし、受付期間中に募集件数に満たないときは、7月1日(火)以降先着順で受付します。)

※申請にあたっては、事前にご相談ください。

※申請書類などは建築指導課にあります。米子市ホームページでもご確認いただけます。

■問合せ 建築指導課(☎23-5236)

吹付けアスベスト対策費を支援します

○アスベスト撤去支援事業

アスベスト飛散による健康被害を防止し、安全・安心な生活環境を確保するため、民間建築物のアスベスト分析調査やアスベスト除去等(除去・封じ込め・囲い込み)の費用の一部を助成します。

■対象建物

【分析調査】アスベストを含有している吹付け建材が施工されているおそれのあるもの

【除去等】吹付けアスベスト等(吹付けアスベスト、アスベスト含有吹付けロックウール)が施工されているもの

■補助金の額

【分析調査】分析調査に要する費用(25万円を限度)

【除去等】除去等工事に要する費用の3分の2(1,000万円を限度)

■申請受付期間 2日(月)～30日(月)

■募集件数 分析調査…5棟、除去等…1棟

(募集件数を越えた場合は抽選とし、受付期間中に募集件数に満たないときは、7月1日(火)以降先着順で受付します。)

※申請にあたっては、事前にご相談ください。

※申請書類などは建築指導課にあります。米子市ホームページでもご確認いただけます。

■問合せ 建築指導課(☎23-5236)

参加者募集!

中海・宍道湖一斉清掃

ラムサール条約に登録されている中海・宍道湖の自然環境を守るため、米子市をはじめとする沿岸の5市が一体となって今年も護岸の一斉清掃を行います。この機会に中海・宍道湖のすばらしさと大切さを再認識してみませんか。



■とき 8日(日)午前8時30分～10時

(受付時間:午前8時～8時30分)

■集合場所 湊山公園 野外ステージ前

■清掃場所 湊山公園親水護岸

■申込期限 5日(木)

▶保険加入のため、事前に氏名等をご連絡ください。参加者負担金はありません。

▶少雨決行、大雨中止(順延はありません。)

▶駐車場に限りがありますので、なるべく公共交通機関をご利用ください。

▶軍手は用意しておりますが(数に限りがあります。)、長靴等は各自お持ちください。

■申込・問合せ 環境政策課(☎23-5256、FAX23-5258)

住宅等の耐震診断・耐震改修を応援します

○木造住宅の耐震診断を行なう技術者を派遣

木造住宅の所有者で耐震診断を希望される方へ、耐震診断を行なう技術者(民間建築士)を派遣します。派遣・耐震診断費用は米子市が負担します。

■対象建物 ・木造の一戸建て住宅(店舗等を兼ねるものは、店舗等の床面積が延べ床面積の2分の1未満)

・昭和25年11月23日から昭和56年5月31日の間に建築されたもの

・延べ床面積が200㎡以下

・住宅の構法が、在来軸組構法、枠組壁構法のいずれか

■申請受付期間 2日(月)～30日(月)

■募集件数 10戸(募集戸数を越えた場合は抽選とし、受付期間中に募集件数に満たないときは、7月1日(火)以降先着順で受付します。)

○耐震診断、耐震改修設計、耐震改修工事の費用の一部を助成

耐震診断を実施される住宅および建築物の所有者、ならびに耐震改修設計・耐震改修工事を実施される一戸建て住宅の所有者の方に対して、その費用の一部を助成します。

■補助対象建物 ・昭和56年5月31日以前に建築された建物。

・耐震改修設計・耐震改修工事は、次の2つの要件があります。

①一戸建ての住宅(店舗等を兼ねるものは、店舗等の床面積が延べ床面積の2分の1未満)

②耐震診断により、地震に対して倒壊する危険性があると評価されていること。

■補助金の額 【耐震診断・耐震改修設計】診断または設計にかかる費用の3分の2以内

【耐震改修工事】改修工事にかかる費用の33%以内または43%以内

※床面積などの要件により上限があります。

■申請受付期間 2日(月)～30日(月)

■募集件数 耐震診断(一戸建て住宅)…2戸、耐震改修設計…3戸、耐震改修工事…3戸

耐震診断(一戸建て住宅以外)…1棟

(募集件数を越えた場合は抽選とし、受付期間中に募集件数に満たないときは、7月1日(火)以降先着順で受付します。)

※申請にあたっては、事前にご相談ください。

※申請書類などは建築指導課にあります。米子市ホームページでもご確認いただけます。

■問合せ 建築指導課(☎23-5237)

映画「じんじん」上映会

近年、家族や地域のつながりが希薄化する中で、北海道の大自然を背景に“絵本の里”がたなく人々の心の通い合い、親子の絆が「じんじん」と伝わってくる映画です。ご家族、お友達、皆さんでぜひご覧ください。

- と き 7月5日(土) ①午前10時30分～(字幕付き・未就学児同伴可)
②午後2時～
(上映時間2時間9分)

■ところ 米子市公会堂 大ホール

■入場料 前売券 一般1,000円(当日1,500円)、小・中・高生800円

■プレイガイド 米子市児童文化センター、米子市美術館、米子市公会堂、米子市立図書館、米子市文化ホール、米子市淀江文化センターで発売中

■問合せ 米子市公会堂(☎22-3236)



米子市公会堂リニューアルオープン記念

「NHKのど自慢」



米子市とNHK鳥取放送局では、米子市公会堂のリニューアルオープンを記念して「NHKのど自慢」を実施します。出場および観覧ご希望の方は、次の要領でお申し込みください。

- と き **【本番】** 8月24日(日) 開場：午前11時 開演：午前11時45分 終演予定：午後1時30分
【予選会】 8月23日(土) 受付：午前10時30分 開始：午前11時45分 結果発表予定：午後5時

■ところ 米子市公会堂(角盤町2丁目61)

■出演 ゲスト：川野夏美、氷川きよし(50音順)
出 場：予選を通過した20組

■出場申込 郵便往復はがきに必要な事項をご記入のうえ、お申し込みください。

<往信用裏面> (1) 郵便番号 (2) 住所 (3) 名前(ふりがな) (4) 年齢 (5) 性別 (6) 電話番号
(7) 職業(具体的に) ※高校生・大学生の方は、部活動なども記入してください。
(8) 歌う曲目(1曲)と歌手名 (9) 選曲理由

<返信用表面> (1) 郵便番号 (2) 住所 (3) 名前

【あて先】 〒680-8701 (住所不要) NHK鳥取放送局「のど自慢」出場係

【締切】 7月7日(月)必着

※出場資格は15歳以上(中学生を除く。)の原則アマチュアの方です。

※応募多数の場合は250組を選出のうえ、前日の予選会に参加していただきます。

選出結果は8月1日(金)ごろに発送します。

※応募は1人(1組)につき、1通に限ります。

※グループで出場する場合は、全員の名前(ふりがな)・年齢・性別・職業を記入し、代表者がお申し込みください。

※応募後の曲目および出場者の変更はできません。

■観覧申込 入場は無料ですが、入場整理券(1枚で2人入場可)が必要です。

郵便往復はがきに必要な事項をご記入のうえ、お申し込みください。

<往信用裏面> (1) 郵便番号 (2) 住所 (3) 名前 (4) 電話番号

<返信用表面> (1) 郵便番号 (2) 住所 (3) 名前

【あて先】 〒683-8686 米子市東町161-2 米子市文化課「のど自慢」観覧係

【締切】 7月7日(月)必着

※応募多数の場合は抽選のうえ、当選・落選の結果を8月1日(金)ごろに発送します。

※1歳以上のお子さまから入場整理券が必要です。

※インターネット等での売買を目的としたお申込みは固くお断りします。売買を目的としたお申込みであると判断した場合は、抽選対象外とさせていただきます。

■主 催 NHK鳥取放送局、米子市

■問 合 せ 文化課(☎23-5436)(土日祝除く、午前8時30分～午後5時15分)

NHK鳥取放送局(☎0857-29-9200)(土日祝除く、午前9時30分～午後6時)

ご応募の際にいただいた情報は、選出・抽選結果のご連絡のほか、NHKでは受信料のお願いに使用させていただきますことがあります。

彼岸花の里づくりに参加しませんか？

彼岸花の球根を植えるイベントのボランティアを募集します。

■と き 8日(日)午前9時～11時

■ところ 淀江町福岡 上淀廃寺跡(現地集合)

くわしくは、上淀白鳳の丘展示館(☎56-2271)にお問い合わせください。

「米子市食材が食べられるお店キャンペーン」を実施しました

平成26年2月10日～3月10日までの間、公募に応じた米子市の10事業者の一次産品や加工食品を、首都圏の飲食店5店舗で各店舗オリジナルメニューとして販売しました。販売データ等は各事業者にお渡しし、今後の販路拡大に役立てていただきます。この事業は、宝くじの助成を受け、実施しました。

■問合せ 経済戦略課(☎23-5224)



おでかけください！

フラワーフェスティバル 2014「花だより」

花に親しみ、生活の中に花を取り入れてみませんか？花の利用範囲を拡大することを目的に「花卉品評会」、「花卉装飾作品展」、「アレンジメント・寄せ植え教室」、「展示品即売会」などが開催されます。

■と き 7日(土)午前9時30分～午後4時30分
8日(日)午前9時～午後3時30分

■ところ 東亜花卉園芸市場(米原9丁目)

■花卉品評会および花卉装飾作品展

○アレンジメント教室 7日(土)午後1時30分から
8日(日)午後2時から

○寄せ植え教室 (ハンギング) 7日(土)午後3時から
8日(日)午前10時から

○展示品即売会 8日(日)午後3時30分から

※アレンジメント・寄せ植え教室は参加申込みおよび参加料が必要です。事前にお問い合わせください。

■申込・問合せ 東亜青果内 米子地区花卉生産者協議会事務局 担当 森本(☎33-3313)

6月23日から29日は男女共同参画週間です

平成11年6月23日に「男女共同参画社会基本法」が公布、施行されたことから、米子市でも毎年6月23日から29日までの一週間を「男女共同参画週間」とし、イベントを開催しています。お問い合わせのうえ、ぜひご来場ください。

○平成26年度 第2回しゃべって未来や

「子どもと家族のための社会とは？ ～生きやすい国フィンランドに学ぶ～」

今、子どもと家族に何が起きているのか？ 今後どのようになっていくのか！

家族の様々な問題や課題を現代社会の状況と関連付けて考え、フィンランドの子どものエンパワーメントの取り組み事例を交えながら考えていきます。

■と き 26日(木)午後2時～4時

■ところ 米子市男女共同参画センターかぶりあ(イオン米子駅前店4階)



■講師 島根大学法文学部准教授 かたおか よしみ 片岡佳美さん

【プロフィール】

(財)兵庫県長寿社会研究機構の家庭問題研究所主任研究員を経て

2001年4月 島根大学法文学部講師

2004年10月 島根大学法文学部准教授

専門は家族社会学

■定員 30人程度(要予約、参加費無料) ※託児なし

○かぶりあ シネマの集い ～映画上映会～

■と き 29日(日)午後3時～5時(開場：午後2時30分)

■ところ 米子市文化ホール メインホール

▶上映作品 「わが母の記」

▶キャスト 役所広司 樹木希林 宮崎あおい 三國連太郎ほか

▶映画内容 昭和の文豪・井上靖の自伝的小説を豪華キャストで映画化した、親子の絆の物語。子どもの頃に母に捨てられた記憶がトラウマとして残り、母とのわだかまりを抱えたままの主人公が、年老いていく母と向き合った日々を丁寧な筆致で描く。(第35回モントリオール世界映画祭審査員特別賞グランプリ受賞)

■定員 650人(入場無料、申込不要) ※託児なし

■その他 入場者全員に「アジア博物館・井上靖記念館」の協賛により入館券1枚進呈

■問合せ 男女共同参画推進課(☎23-5419)



※「アジア博物館・井上靖記念館」は、1万坪の広大な敷地の中に井上靖記念館の他に、ペルシャ錦館、モンゴル館、緋館などテーマごとの幾つかの館を擁する一大民族資料館であり、井上靖記念館には、映画の中にも登場する井上氏の自宅の書斎がそっくりそのまま再現してあります。

幸せな社会づくりをめざして

子どもが豊かな心で育つために

子どもたちは、誰でもみんな豊かに育ち、安心して、自信をもって、自由に生きる権利を持っています。しかし、少子高齢化が急速に進み、子どもたちを取り巻く環境も大きく変化している中で、テレビや新聞などのメディアでも、いじめや体罰等により精神的に追い込まれ、逃げ場のない子どもたちの痛ましい事件を見聞します。もちろん、子どもたちが苦しみや叫びを周囲の人たちに伝え届けようとしているケースもあります。それをサインとして周囲の人が見抜くことは少なく、未然に子どもたちを守ることができにくい現実があります。いじめや体罰等をする側は、単にからかいや一時的で衝動的な感情によるものであっても、それを受ける子どもにとっては、立場や力の強い者による精神的な支配やコントロールであるため、恐怖感や不安感を感じやすいものです。そのような環境で大人になった場合に、精神的な不安定さが残り、社会生活にも支障が出ることもあるようです。当然、いじめや体罰等を受けた子どもたちのみんなが不安定な精神状態になるわけではありません。守ってくれる家族や友人や先生がその子どもの心を優しく受け止めてくれる環境が大きな安心感につながり、大人になるにつれて、心の痛みも和らぎ、自信を持って生きることができるようになるのです。

そして、国としても、このような状況を受けて、いじめを未然に防止する対策を講じているところです。子どもたちの「安心」「自信」「自由」を保障するため、社会全体で「子どもの人権」について理解を深め、子どもと向き合うことが、豊かな心を持つ子どもたちが育つことにつながるのではないのでしょうか。

《参考》

『子どもの権利条約』（一部要約）

世界的な視野から子どもの人権の尊重、保護の促進をめざし、平成元年に国連で採択され、日本は平成6年に批准しました。

- ① こどもは、国のちがいや、男か女か、どんな意見をもっているか、心やからだに障がいがあるかないか、お金持ちであるかないか、などによって差別されない。(第二条)
- ② 子どもに関係あることを行なうときには、子どもにもっともよいことは何かを第一に考えなければならない。(第三条)
- ③ すべての子どもは、生きる権利をもっている。(第六条)
- ④ 子どもは、自分に関係あることについて自由に自分の意見を表す権利をもっている。その意見は、子どもの発達にに応じて、じゅうぶん考慮されなければならない。(第十二条)

■人権政策課

(☎ 23-5415)

米子市美術館 特別企画展 トーベ・ヤンソン生誕100年記念 MOOMIN! ムーミン展



「ムーミン谷の夏まつり」挿絵 1954年 インク画
10.9 × 11.4cm
©Moomin Characters™
Tampere Art Museum Moominvalley

美術館通信

『ムーミン』の作者トーベ・ヤンソン(1914～2001年)は、フィンランドを代表するアーティストで、2014年に生誕100年を迎えます。山陰初となる本展は、フィンランドのタンペレ市立美術館に、作者自身が生前寄贈したムーミンの原画・習作から、約150点の日本初公開を含む作品200点あまりを展示する、かつてない規模で開催いたします。会場は「ムーミン童話に見る自然」をテーマに構成し、人形作家である谷口千代さんが制作した人形が名場面を再現するムーミン谷の立体模型(ジオラマ)も必見です。また展覧会オリジナル限定品や輸入品など、多数のムーミングッズが揃うショップも併設します。

※観覧料や関連事業など、くわしくは23ページ「6月の催し」をご確認ください。

◎問合せ 米子市美術館 (☎ 34-2424)

お知らせ

児童手当の現況届をお忘れなく

児童手当を受給中の方に「現況届」を送付しますので必ず6月中旬に提出してください。(公務員の方は職場での手続きです。)

現況届は、6月分以降の児童手当を受給する要件があるかどうかを確認する重要なものです。現況届を提出されないと、引き続き受給できなくなり、引き続き受給中の方は、お忘れのないよう手続きをお願いいたします。

問合せ こども未来課 (☎23-5135)

農業委員会委員一般選挙が行なわれます

投票日時 7月13日(日) 午前7時～午後8時

投票場所 投票所入場券(はがき)に記載しています。ただし、無投票となる選挙区の方には入場券を送付しません。

投票できる方

・10アール以上の農地を耕作している方と、その同居の親族または同居の親族の配偶者で年間耕作従事日数60日以上の方

・米子市内に住所がある方(投票日前までに転出した方は、投票できません)

・20歳以上の方(平成6年4月1日以前に生まれた方)

以上の要件を備えていて、平成26年3月31日に確定した米子市農業委員会委員選挙人名簿に登録されている方

期日前投票

・期間 7月7日(月)～12日(土) 時間 午前8時30分～午後8時

・場所 市役所本庁舎4階 不在者投票

鳥取県選挙管理委員会の指定した病院、老人ホームなどに入院・入所中の方は、施設内で不在者投票ができます。

農業委員に立候補する方へ

立候補する際の注意事項や各種届出などの説明を行ないます。

説明会日時 6月27日(金) 午後

後1時30分から
説明会会場 市役所本庁舎4階401会議室

立候補届出日 7月6日(日)

(選挙の告示日と同じ)

立候補受付場所・時間

市役所本庁舎4階401会議室・午前8時30分～午後5時

問合せ 選挙管理委員会事務局 (☎23-5346)

計量器(はかり)定期検査のお知らせ

取引や証明に使用する計量器(はかり)については、計量法に基づき、正確性を確認するため、2年に1回、県が行なう定期検査を受けなければなりません。

次の日程のとおり定期検査が実施されます。該当する計量器をお持ちの方は、受検をお願いします。

実施日時・場所

6月9日(月) 午前10時～午後3時・淀江公民館

6月13日(金) 午前10時～午後3時・大篠津公民館

6月17日(火) 午前10時～正午

・尚徳公民館

6月17日(火) 午後1時～3時

・巖公民館

・巖公民館

6月23日(月) 午前10時～午後3時・和田公民館

7月1日(火) 午前10時～午後3時・彦名公民館

7月4日(金) 午前10時～午後3時・富益公民館

9月2日(火) 午前10時～午後3時・住吉公民館

9月5日(金) 午前10時～午後3時・啓成公民館

9月9日(火) 午前10時～午後3時・義方公民館

9月12日(金) 午前10時～午後3時・米子市勤労青少年ホーム

9月22日(月) 午前10時～午後3時・就将公民館

※指定日時に検査を受けることができないときは、お問い合わせのうえ、他の検査会場で受検してください。

問合せ

商工課 (☎23-5216)

鳥取県くらしの安心推進課

(☎0857-26-7601)

募集

ボランティアを募集します

★第34回全日本トライアスロン皆生大会

個人850人・リレーの部

50組の鉄人たちの熱いレース・感動を一緒に体験しませんか。たくさんの方の参加をお待ちしています。

とき

前日…7月19日(土) 12～18時

当日…7月20日(日) 5～22時

翌日…7月21日(月) 9～14時

作業時間帯を指定できます。

内容 コース上での選手誘導やエイドステーション、開閉会式の準備など。

対象 高校生以上の男女。中学生以下は保護者同伴で参加可(ただし高校生以下は19時まで)。個人・または団体(グループ)として参加できます。

※手話のできる方も募集します。

申込締切 6月20日(金)

申込・問合せ 全日本トライアスロン皆生大会事務局 (☎34-2819、FAX 22-7415)、ホームページ (<http://www.kaike-triathlon.com>) から申し込みできます。

★第41回米子がいな祭

一緒に米子がいな祭を支えてくださる方、お友達同士やご家族などグループでの参加も大歓迎。



とき 8月1日(金)～4日(月)
内容 各催事・花火会場の警備、清掃、準備、その他
対象 高校生以上、18歳未満の方は8時～18時、保護者の同意書が必要

申込締切 7月22日(火)
申込・問合せ 米子がいな祭企画実行本部(☎22-00018、FAX22-0017)

短期ヨガ講座受講生募集

米子市淀江老人福祉センターでは、「短期ヨガ講座」の受講生を募集します。
とき 7月2日(水)～8月27日(水)の毎週水曜日(8月13日を除く) 午前9時30分～11時 全8回

ところ 米子市淀江老人福祉センター
講師 三澤明紗子さん
対象 市内在住の60歳以上の方
募集人数 7人
受講料 無料

申込期限 16日(月)必着
申込方法 往復はがきに、住所・氏名(ふりがな)・年齢・電話番号を記入のうえ、米子市淀江老人福祉センターまでお申し込みください。

申込・問合せ 〒689-13402 米子市淀江町淀江1110-1 米子市淀江老人福祉センター(☎56-5467)

第75期どらドラパーク米子水泳教室生徒募集

期間 平成26年7月～9月の3か月間
対象 幼児(4歳～6歳)、小学生、18歳以上の方
申込期間 14日(土)～20日(金)の午前10時～午後6時(水曜日休館)
抽選日 21日(土)、22日(日)、23日(月)

※くわしくは、どらドラパーク米子水泳場(☎32-3031)までお問い合わせください

初めての中国語教室

初心者の方を対象に、楽しく学んでいきます。「今年是中国旅行を！」と、考えている皆さん、旅行の前に少し言葉の勉強をしませんか?言葉が少しでも分かると、きっと楽しくなりますよ!

とき 6月24日(火)～9月16日(火)(毎週火曜日、全12回)午

後7時～8時30分
 (8月12日はお休みします。)
ところ 米子市勤労青少年ホーム(米子産業体育館裏) 定員 16人

※この講座は勤労青少年が対象ですが、空きがある場合一般希望者の方も申込みいただけます。
講師 呉 燕さん
受講料 無料

申込締切 20日(金)※定員になり次第締切り
申込・問合せ 米子市勤労青少年ホーム(☎34-5154)

いざという時の着物着付教室

自分で着物の着付ができたらなど、思ったことありませんか?浴衣の着付から着物の着付へ。いざという時に役立ちますよ!

とき 7月14日(月)～10月20日(月)(毎週月曜日、全12回) 午後7時～9時

ところ 米子市勤労青少年ホーム(米子産業体育館裏) 定員 18人

※この講座は勤労青少年が対象ですが、空きがある場合一般希望者の方も申込みいただけます。

けます。

講師 田中佳津子さん
受講料 無料

申込締切 7月11日(金)※定員になり次第締切り
 その他 準備いただく用品等については、申込み時に確認してください。

申込・問合せ 米子市勤労青少年ホーム(☎34-5154)

フォークリフト運転技能講習受講者募集

(公社)鳥取県シルバー人材センター連合会では高年齢者の再就職を支援する目的で、フォークリフト運転技能講習を開催します。

とき 7月9日(水)～8月21日(木)のうち6日間

ところ 米子食品会館
実技 鳥取西部農協米子果実選果場
講習実施機関 (一社)鳥取県労働基準協会

対象 ①55歳以上で、就職・就業を希望し、ハローワークに求職申込みをしている方。

②全日程受講可能な方
募集締切 6月25日(水)

定員 20人

※受講料無料(ただし、証明写真代、申込書郵送料等は自己負担)

申込・問合せ (公社)鳥取県シルバー人材センター連合会(☎37-2531)

(申込書は、ハローワーク米子、米子広域シルバー人材センターにも置いてあります。)

講座講演

一般公開健康講座(第38回)

とき 19日(木) 午後2時～3時30分
ところ 米子市文化ホール イベントホール

テーマ 泌尿器科疾患に見られる性差について

講師 医療法人真誠会老健ゆうとびあ施設長 中下英之助さん

医療における個別化の流れの中で疾患の性差についての知見が得られており、男性専科とみられていた泌尿器科では女性泌尿器外来が開設されています。排尿障害として前立腺疾患、過活動膀胱から性機能障害(ED)、百寿者の排尿管理についてトピックスや自験例を交えて解説します。

※入場無料 申込不要
 問合せ (公社) 鳥取県西部
 医師会 (☎34-6251)。

第64回、社会を明るくする運動、開始式講演会

犯罪や非行の防止と立ち直りを支える全国的な運動「社会を明るくする運動」が7月を中心に展開されます。開始式では、片桐千恵子さんを講師に迎えて、女性の性暴力被害の実態や被害者支援の大切さなどについて理解を深める講演会を開催します。入場無料・申込不要です。

とき 29日(日) 午前10時～正午
 ところ 米子市文化ホール (メインホール)
 講師 特定医療法人財団同愛会 博愛病院産婦人科部長 片桐千恵子さん

テーマ 女性の健康と安全について、今、子どもにおきていること
 ※手話通訳あります。
 ※託児あります。(20日(金)までに申込みが必要。定員になり次第締め切ります。申込みは人権政策課まで。)

申込・問合せ 人権政策課 (☎23-5415)

催し

「米子盆踊り」講習会

県指定無形民俗文化財「米子盆踊り」講習会を開催します。米子の地で300年以上前から踊り継がれた民俗芸能を覚えてみませんか。

とき
 7月12日(土) 午後1時30分～
 7月26日(土) 午後1時30分～
 8月9日(土) 午後1時30分～
 ※いずれも2時間程度
 ところ ふれあいの里

※参加無料、事前申込不要
 問合せ 文化課 (☎23-5436)
 ※米子盆踊り大会 8月14日(木)夜、公会堂広場で開催

第3回よどえ古代まつり

淀江町地域の魅力を体感していたく「第3回よどえ古代まつり」を開催します。

縁結びの神様サイノカミさんや史跡を解説付きで巡ったり、古代食の無料提供、魚のつかみ取り&申焼き、淀江どれの魚販売など催しがいっぱい。本州で唯一の石馬も一般公開いたします。当日は伯耆

古代の丘公園と上淀白鳳の丘展示館を無料開放。1日ゆっくりお楽しみいただけます。皆さんお揃いでお出かけください。(天候等によりイベント内容を一部変更することがあります。)

とき 8日(日) 午前10時～午後3時
 ところ 伯耆古代の丘公園お祭り広場ほか

問合せ 淀江支所よどえまちづくり推進室 (☎56-3164) ※当日は伯耆古代の丘公園 (☎56-6817) にお問い合わせください。

だまされないで!!

米子警察署からのお知らせ

次のような電話があれば、詐欺を疑ってください。
 「電話番号が変わった。のどが痛くて声がおかしい」「医療費の還付金がある」「レターパック・ゆうパック・宅配便で現金を送れ」「ロト6の当選番号を教える」「社債、金、ダイヤモンドを代わりに買ってくれ」「名義を貸してくれ」
 このような言葉があれば、間違いなく詐欺ですので、すぐに米子警察署 (☎33-0110) もしくは、お近くの交番・駐在所、警察相談電話 (#9110) に相談してください。

精神保健福祉ボランティア講座に参加してみませんか?

精神障がいに対する理解を深め、誤解や偏見のない社会に向けて、障がいのある方の理解者・支援者になりませんか。ボランティアといってもいろいろな方法があります。講座のなかでそれぞれ自分にできることを見つけてください。あなたの理解が、孤立しがちな精神障がいのある方の支えになります。

	日 時	内 容
第1回	7月1日(火) 午後1時30分～4時	①講演『精神障がいについて』 鳥取県立精神保健福祉センター 講師 原田 豊さん ②「ボランティア活動について」
第2回	7月15日(火) 午後1時30分～4時	①講演『病院から地域へつなぐために』 ②講演『地域での生活について』
第3回	7月23日(水) 午後0時30分～4時	病院デイケアに参加と交流
第4回	8月5日(火) 午後1時30分～4時	①当事者の話 ②家族会の活動について ③先輩ボランティアの話
第5回	8月21日(木) 午後1時30分～4時	米子市デイケアに参加と交流
第6回	8月28日(木) 午後1時～3時30分	市内作業所見学

- ところ 米子市福祉保健総合センター ふれあいの里2階等
- 対象 ボランティア活動に関心があり、全講座に参加が可能な方
- 参加費 無料 ■定員 20人 ■申込締切 6月20日(金)
- 申込・問合せ 障がい者支援課 (☎23-5445、FAX 23-5393)
 米子市ボランティアセンター (☎23-5455、FAX 37-3855)



平成26年度(第50回) 米子人生大学のご案内

- 期日 6月2日(月)～11月17日(月) 年間11回
午後2時～4時(開場:午後1時30分)
- 会場 米子市文化ホール メインホール
- 申込方法 ご案内チラシ下部の申込票で、生涯学習課または各公民館にお申し込みください。
※要約筆記等必要な方は申込み時にお伝えください。
※電話申込みはできません。
- 受講料 年間1,000円
※初めて受講される日に、会場受付でお支払いください。
- 問合せ 生涯学習課(☎23-5444)
- ★6月・7月の講座

とき	内容
6月2日(月)	開講式および人生大学五十周年記念式典(午後1時30分～) 「地由自在～地域で活躍するために～」(午後2時～) 鳥取短期大学 理事長・学長 山田修平さん
6月16日(月) 【公開講座】	「特殊詐欺の現状と被害防止」(午後2時～) 鳥取県警察本部 生活安全企画課係長 諸石威志さん
6月30日(月)	「わたしのボランティア～音訳と関わって学んだこと～」 ザ・スピリッツ代表 中川谷子さん
7月7日(月) 【公開講座】	「遠くの親戚より近くの絆」(午後2時～2時40分) 湯梨浜町介護劇団「ふきのとう」 「楽しく笑って健康づくり」(午後2時50分～) 作業療法士 小椋善文さん

※年間スケジュールは、チラシ裏面でご確認ください。チラシは、生涯学習課・市役所1階ホール・各公民館にあります。また、米子市ホームページに掲載しています。
※米子人生大学は、とっとり県民カレッジ連携講座です。
※出席回数・修了回数に応じて、修了証・皆勤賞・永年受講賞を設けています。

不動産こまりごと相談

不動産取引に関する一般相談やトラブルなどの困りごとについて相談に応じます。

- とき 23日(月)午後1時～4時
- ところ 公益社団法人鳥取県宅地建物取引業協会西部支部(目久美町34-17)
- 問合せ 公益社団法人鳥取県宅地建物取引業協会西部支部(☎32-8208)

「労働相談会」を開催します

職場のいじめ・いやがらせ、突然解雇された等の労働関係の問題について、無料・秘密厳守で労働相談会を開催します。この機会をぜひご利用ください。くわしくは労使ネットとっとりまでお問い合わせください。

- とき 22日(日)午前10時～午後3時
- ところ 米子市福祉保健総合センター(ふれあいの里)
- 相談対応者 鳥取労働局、鳥取県弁護士会、日本司法支援センター鳥取地方事務所、鳥取県社会保険労務士会、鳥取県中小企業労働相談所
- ※事前に電話で相談時間の予約ができます。
- 問合せ 労使ネットとっとり 審査調整課個別労使紛争解決促進担当(☎0857-26-7560、FAX0857-26-8153)

連合・全国一斉なんでも相談ダイヤル

～お気軽にご相談ください～

働く皆さんのトラブルや心配事の解決に向け、相談員が秘密厳守でおこたえます。お気軽にご相談ください。

- とき 10日(火)～11日(水)午前10時～午後7時
- 相談番号 フリーダイヤル 0120-154-052
- ※発信地近くの「連合鳥取地域協議会事務局」へつながります。携帯電話からも通話可能です。※この期間以外にもフリーダイヤルで相談を受け付けています。
- 問合せ 連合鳥取(☎0857-26-6605)

「よなご若者サポートステーション」からのお知らせ

「よなご若者サポートステーション」では、キャリアカウンセリングの支援、相談に応じるほか、グループワークや職場見学等を実施するとともに、若者仕事ふらざ等と連携し、個別の状況に合わせた就労・社会参加へのお手伝い(支援)をしています。

また、本人だけではなく家族の方のご相談も受け付けています。ぜひご利用ください。

- 開所日 月～金曜日・第1・3土曜日
※年末年始および祝日はお休みです。
- 開所時間 午前10時～午後6時
- ところ イオン米子駅前店4階(ハローワーク米子隣り)
- 問合せ よなご若者サポートステーション(☎21-8766)

身体障がい者相談日

身体障がい者、保護者などの方から身体障がい者相談員が、障がい等級の変更、身体の状態などの相談に応じます。

- とき 毎月第3木曜日 午前10時30分～正午(6/19・8/21・10/16・1/15・3/19は、医師による身体障がい者医療相談も行ないます。)
- ところ・問合せ 米子市心身障害者福祉センター(☎32-9001)

相談員氏名	住所	電話番号
板垣 成行(視覚)	新開1-7-31	22-4755
黒田 正勝(肢体)	富益町141-21	25-1164
岩田 敬(肢体)	下新印531-1	27-2776
田中 純子(内部)	河岡878	27-4464
吉田喜久子(肢体)	河崎1081-2	29-0450
後藤 昌(視覚)	皆生温泉1-2-59	34-0670
角田 洋子(肢体)	車尾2-18-32	33-6196

身体障がい者・知的障がい者相談

知的障がい者相談日

知的障がい者相談員が、療育・生活などの相談に応じます。

- とき 7月24日、9月25日、11月27日、1月22日、3月12日の木曜日、いずれも午後1時30分～3時
- ところ 米子市福祉保健総合センター(ふれあいの里)1階 障がい者活動室3
- 問合せ 米子市心身障害者福祉センター(☎32-9001)

相談員氏名	電話番号
柴田ひろ子	22-2655
植村ゆかり	23-0825
稲田 悦雄	56-3286



相談

■相談名
内容▶日時/場所/問合せ先

男女共同参画推進作品

家事の事

会社も協力

がんばろう

イワタ建設株式会社

■人権相談

人権擁護委員が相談に応じます。相談無料、予約不要。
▶2日(月)、7月10日(木)午後1時~4時/市役所第2庁舎1階相談室/☎人権政策課(☎23-5415)※鳥取地方務局米子支局(☎22-6161)では、毎日人権相談に応じています。

■行政相談

国など役所へのご要望、ご意見について行政相談委員が相談に応じます。予約不要。▶5日(木)、24日(火)/市役所第2庁舎3階会議室、7月9日(水)/市役所本庁舎4階402会議室。いずれも午後1時~4時/☎市民相談課(☎23-5378)

■多重債務・法律相談会

多重債務やヤミ金融等について、弁護士や司法書士等が無料で相談に応じます。1件30分、要予約。▶19日(木)午後1時30分~4時/米子コンベンションセンター/毎月開催/☎鳥取県西部消費生活相談室(☎34-2648)・米子市消費生活相談室(☎35-6566)

■米子市消費生活相談室

お買物、訪問販売のトラブルや借金、架空請求、クーリング・オフなど消費生活に関する相談に応じます。
▶平日午前8時30分~午後5時/消費生活相談室(市役所本庁舎1階)/☎米子市消費生活相談室(☎35-6566)

■法律相談センター米子

法律に関する困りごと、多重債務、クレジット、消費者金融などについて、弁護士が相談に応じます。1件30分5,000円。※ただし、多重債務(クレジット、消費者金融)の相談は無料、要予約。▶毎週火曜日の午後3時~7時/米子天満屋4階(受付:平日午前9時~午後5時)/☎鳥取県弁護士会米子支部(☎23-5710)

■心配ごと相談・法律相談

●心配ごと相談 日常生活の悩みや心配ごとについて、相談員(民生委員)が相談に応じます。予約不要、無料。
▶毎週月・水・金曜日(祝日・休日および年末年始は除く)。ただし、月・水曜日が祝日・休日の場合はその翌日)の午前10時~午後3時/ふれあいの里1階

●法律相談 弁護士が相談に応じます。1人30分、費用2,000円、要予約。▶毎月第1・3月曜日(年末年始は除く。月曜日が祝日・休日の場合はその翌日)午後1時~3時/ふれあいの里1階/毎週月・水・金曜日の午前10時~午後3時に、電話(☎22-7830)で予約/☎米子市社会福祉協議会(☎23-5490)

■鳥取県行政書士会無料相談

相続・遺言・成年後見・交通事故・外国籍の方の在留(ビザ)・帰化など、行政書士が無料で相談に応じます。予約不要。
▶14日(土)、7月12日(土)午前10時~午後2時/イオン米子駅前店4階男女共同参画センター会議室/☎鳥取県行政書士会事務局(☎0857-24-2744)

■農地相談

農地のことで日ごろ困っていることについて、農業委員が相談に応じます。▶26日(木)市役所本庁舎101会議室...午前10時~正午(受付:午前10時~11時30分)、県公民館...午後2時~4時(受付:午後2時~3時30分)/☎農業委員会(☎23-5277)

米子市営住宅入居者募集

■所在地、戸数、規格、家賃

住宅名	所在地	空家番号		構造	間取り	家賃月額	建築年度
		棟	号				
青木住宅	永江	54R2	403	中層耐火4階建	3DK	15,000円~29,400円	S54
陰田町住宅	陰田町	9R1	504	高層耐火8階建	3LDK	26,700円~52,400円	H9

■入居者の資格

現在一緒に住んでいるか、または住もうとしている親族(事実上婚姻関係と同様の事情にある方や婚約者を含む。)がある方(単身高齢者等優先、単身専用住宅への申込みを除く。)。ただし、生年月日が昭和31年4月1日以前の方などは、単身でのお申込みが可能です。/世帯の収入が公営住宅法に定める収入基準に合う方/現に住宅に困窮していることが明らかの方/米子市税などの滞納がない方/暴力団員でないこと

■申込受付期間 2日(月)~6日(金)

■申込受付場所 建築住宅課(市役所本庁舎2階)
淀江支所地域生活課(淀江支所1階)

■申込みに必要な書類

住宅申込書のほか、申込理由により添付書類が必要となる場合があります。添付書類については、建築住宅課にご確認ください。住宅申込書は建築住宅課、淀江支所地域生活課にあります。※米子市に住居登録されている方は、住民票の提出は必要ありません。

■入居選考方法 10日(火)公開抽選により選考します。

■入居可能予定日 7月1日(火)

※次回の市営住宅入居者募集は7月1日からの予定です。

■問合せ 建築住宅課(☎23-5263)

米子市立図書館ビジネス支援(要事前申込)

「起業・経営なんでも相談会」

とき・ところ 1日(日)午後1時~5時・2階研修室
予約先 米子市立図書館(☎22-2612)

「起業・事業融資相談会」

とき・ところ 1日(日)午後1時~5時・2階研修室
予約先 日本政策金融公庫米子支店(☎34-5821)

「就農相談会」

とき・ところ 8日(日)午前10時~午後3時・2階研修室
予約先 鳥取県農業農村担い手育成機構西部支所(☎31-9644)

「労務出張無料相談会」

とき・ところ 12日(木)午後2時~5時・2階研修室
予約先 鳥取県産業振興機構西部支部(☎27-1942)

「よなご若者サポートステーション出張相談」

とき・ところ 17日(火)午後1時~5時・2階研修室
予約先 よなご若者サポートステーション(☎21-8766)

「ビジネス情報相談会」

とき・ところ 20日(金)午後1時~3時・2階研修室
予約先 鳥取県立図書館(☎0857-26-8155)

「特許無料相談」

とき・ところ 24日(火)午後1時~4時・2階研修室
主催・予約先 米子市立図書館(☎22-2612)

特定不妊治療の助成限度額を変更します

米子市では、妊娠および出産を望む夫婦の経済的負担を軽減することにより、安心して子どもを産み育てることができるよう、不妊治療に要した経費の一部を、県の制度に上乗せして助成しています。

県の制度が平成25年度に改正され、助成限度額が変更になりました。これを受け米子市でも平成26年度から助成限度額を次のように変更します。

今までは治療区分に関わらず一律5万円を上限としていましたが、平成26年度から、以前に凍結した胚を解凍して胚移植を実施したもの、採卵したが卵が得られない、または状態の良い卵が得られないため中止したものについては25,000円を上限として助成します。

※申請方法などご不明な点は、健康対策課(☎23-5451)までお問い合わせください。

歌って健康若がり教室

ピアノ伴奏にあわせて、思いっきり歌いましょう！
あんな歌、こんな歌…こころがますます元気にはずんできません。どうぞ、あなたの健康づくりにお役立てください。

■と き 19日(木)午後1時30分～3時20分
(受付…午後1時～)

■ところ ふれあいの里 1階 大会議室

■内容 「みんなで歌いましょう」
歌の指導 下田公夫さん

■参加費 100円

■主催・問合せ 米子市地区保健推進員連絡協議会
会長 内田久美子さん(☎33-6491)



■申込・問合せ

健康対策課(☎23-5452～5454)
錦町一丁目「ふれあいの里」3階

お子さんの予防接種

◆結核予防接種(BCG)◆

■ところ 米子市福祉保健総合センター
(ふれあいの里)3階

■受付 午後1時～2時(接種開始は午後1時15分～)

▶生まれ月ごとに毎月実施します。受けられなかった場合は、翌月以降に受けてください。

▶母子健康手帳、予診票をお持ちください。母子健康手帳がないと受けられません。「予防接種と子どもの健康」の冊子を読んできてください。体温は接種会場で測ります。

対象児	接種日
H25年12月29日～H26年1月12日生	6月12日(木)
H26年1月13日～H26年1月25日生	6月25日(水)
H26年1月26日～H26年2月10日生	7月10日(木)

生後5か月で接種します。生後12か月未満で接種を受けていない方も受けてください。(平成25年4月から、対象年齢が12か月未満に変更となりました。)

結核・肺がん検診日程

月日	ところ	とき
7月14日 (月) 淀江	ウェルネス淀江店第二駐車場	午前9時30分～10時
	米子市淀江支所	午前10時30分～11時20分
	白浜公民館	午後1時10分～1時20分
	淀江中学校	午後1時50分～2時40分
	淀江公民館	午後3時～4時

■対象者 ▶胸部レントゲン検査…40歳以上の方 ▶「たん」の検査…①50歳以上で喫煙指数(1日本数×年数)が600以上の方(元喫煙者含む。)②40歳以上で6か月以内にたんのあった方

■自己負担金 市民税課税世帯の方…300円(たんの検査は900円追加)、70歳以上の方・市民税非課税世帯の方…100円(たんの検査は300円追加)、生活保護世帯の方…いずれも無料

■受診券 受診される際には、健診受診券の中にある「結核・肺がん検診受診券」を必ずお持ちください。くわしくは地区回覧でご確認ください。

麻しん(はしか)風しんの 予防接種を受けましょう!

麻しんおよび風しん混合予防接種(MR)を実施しています。

■対象者

1期: 1歳のお子さん

接種期間: 1歳から2歳未満

2期: 年長児さん(H20年4月2日～H21年4月1日生)

接種期間: H26年4月1日～H27年3月31日

特に麻しんは感染力が強く、春から夏にかけて流行しやすいので、できるだけ早い時期(4月～6月の間)の接種をおすすめします。

■受け方 米子市が委託している医療機関に個人で予約してから接種を受けてください。

※ご不明な点は健康対策課までお問い合わせください。

6月は
歯の健康
月間

歯科検診とフッ素塗布で
お口の健康を守りましょう

あべ小児歯科

(小児歯科・矯正歯科)

◆診療時間 AM9:00～12:00 PM2:30～7:00
◆休診日 日曜・祝日・木曜(祝日がある週は診療しております)
米子市米原2-3-20-2F(ホープタウン向かいのビル2階)

TEL (0859) 35-8640
FAX 八のムシゼロ

http://www.abe-dental-clinic.com

◆歯科検診、予防処置、虫歯治療、矯正治療をお考えの方は、お気軽にご相談ください。

docomo米子店
ビル2F

至境港
ホープタウン
●NAKAI 3-11
●マクドナルド
外浜産業道路
米子川
●中国電力
●米子天満屋
●ホテルむこう
至安来
R9
R9
至鳥取

YONAGO ピンクリボンフェスタ2014 — 知ろう乳がん 守ろう命 —

参加無料です。命と乳房を守るフェスタにどうぞお立ち寄りください。

■とき 15日(日)午後1時～4時

■ところ 米子しんまち天満屋2階

○ミニレクチャー (午後1時30分～、午後3時～)

○パネル展示 ○自己触診レクチャー

○はがきコーナー

○乳がん相談コーナー

米子医療センター：鈴木喜雅さん ほか

○乳がんマンモグラフィ検診車見学

■問合せ ピンクリボンフェスタ実行委員会 事務局

友森一美さん(☎090-4144-3405)

◎ピンクリボン運動は乳がんの早期発見・早期診断・早期治療を呼びかける運動です。



やんChaっ子教室

「最近好き嫌いが多くて…」 「食べる量や栄養バランスってこれで大丈夫？」 「遊び食べが多くなって…」 など赤ちゃんの頃とは違い、好みや主張もはっきりしてきた、食事でお困りの方も多いのでは？

また、「早寝早起き」って大切なのはわかっているけど、早く寝かしつけるのって意外と難しい…。など、子育て中はいろいろと悩みもつきませんよね。情報交換しながら、子育てに役立つヒントを見つけてみませんか？

■とき・内容

1回目【7月1日(火)】	2回目【8月1日(金)】
時間：午前9時30分～11時30分	
<ul style="list-style-type: none"> ▶ミニ講話 幼児食のお話 紙芝居「早寝 早起き」 ▶親子あそび ▶いろいろ話そう 	<ul style="list-style-type: none"> ▶親子で一緒に、楽しく！ とっても簡単おやつ作り ▶いろいろ話そう

■対象 2歳以上の未就園のお子さん

■ところ 米子市福祉保健総合センター(ふれあいの里) 3階

■定員 15組(2日間とも参加できる方)

※申込みが必要です。1週間前までに健康対策課へお申し込みください。(☎23-5453・5454)

休日にかん検診を！ 6月末に受診券が届いたら、さあ予約をしよう！

■予約先 健康対策課(☎23-5452、5458)

…受付開始7月1日

■検診方法 集団検診(検診車)

■対象者 40歳以上の方

	月日	受付時間	場所
胃がん 先着：各40人	8月31日(日)	午前7時30分 ～10時	ふれあいの里
	9月28日(日)		
	10月26日(日)		
乳がん 先着：各30人	7月27日(日)	午後1時～3時	
	8月31日(日)		
	9月28日(日)		
	10月26日(日)		
	11月16日(日)		
結核・肺がん (予約不要)	12月21日(日)	午前9時30分 ～11時	
	12月23日(火・祝)		

※胃がんはX線検査、乳がんは視触診とマンモグラフィ(乳房X線検査)です。

※胃がん、乳がん検診は、予約がない場合、お待ちいただくことになります。

※結核・肺がん検診は、予約不要です。

【参考資料：平成24年度検診結果】

(人)

	受診者	そのうち精密検査が必要な方	精密検査を受けた方		
			がんが見つかった方	がん以外の病気が見つかった方	異常ななかった方
胃がん	1,750	146	1	94	31
乳がん	3,809	292	20	123	136
結核・肺がん	8,760	647	7	280	308

※胃がんは、X線検査を受けた人のみの統計です。

あなたと、あなたの大切な人のため、がん検診を受けましょう。年末は医療機関が大変込み合います。計画的に受診しましょう。

受診券を手元に用意して電話予約をしよう！



大切な契約や遺言は公正証書で！



遺言

任意後見

離婚養育費

離婚慰謝料

離婚財産分与

土地建物賃貸借

金銭貸借

公正証書の記載内容は高い証拠力と執行力があります。

相談は無料です！お気軽にどうぞ！！



米子公証役場

〒683-0823 米子市加茂町2丁目113番地
加茂町ビル2階206

TEL 0859-32-3399



6月の催し

日	月	火	水	木	金	土
1	2	3	4	5	6	7
8	9	10	11	12	13	14
15	16	17	18	19	20	21
22	23	24	25	26	27	28
29	30					

児童文化センター
(☎ 34-5455)

家族でかしわもちを作ろう!

7日(土)午後1時~3時ごろ
(材料がなくなり次第終了)、
先着50人、当日自由参加、
参加費100円。エプロン、三
角巾、マスク、手拭きタオル
をお持ちください。

じどぶんフリーマーケット

29日(日)午前10時~11時
30分。取扱品目:子どもの
衣類、育児用品、絵本、おも
ちゃなど。販売価格:0~
500円。同時に古本市を開催
します。出店者は先着10組、
8日(日)から受付。

プラネタリウム「6月の星空 解説」「星座物語」

平日...午後2・3時、土・日・
祝日...午前11時・午後1・2・
3・4時の投影。幼児・70歳
以上の方無料、小中高校生
50円(土・日・祝は無料)、
大人310円。

キッズプラネタリウム「から す座物語」

毎週日曜日、午後1時~1時
15分。星についてのお話を
大型紙芝居形式で投影しま
す。観覧無料。

ナイトプラネタリウム

21日(土)午後7時~7時40
分、昼間は来られない方のた
めに、月に一度の夜間投影で
す。幼児・小中高校生・70

歳以上の方無料、大人310円。

天体観望会「土星を見よう」

21日(土)午後8時~9時、
対象:どなたでも可、40人、
無料。7日(土)から電話受付。

えほんとわらべうた

毎週水曜日、0~1歳半:午
前10時30分~、1歳以上:
11時10分~。

おはなしのへや (共催:朗読 ボランティア火曜の会)

8日(日)午前11時~11時
30分、対象:幼児~大人。

紙芝居のじかん

21日(土)午後2時30分~3
時、対象:幼児~大人。

だくちるおはなし会 (共催: おはなしグループだくちる)

28日(土)午後2時15分~3
時、対象:幼児~大人。

じどぶん育児相談室「ままこん」

25日(水)午前10時~正午、
予約不要、相談無料。元保育
士が、子育て中の保護者の悩
みの相談にのります。

木のおもちゃクラブ「もくも く」初心者の日

25日(水)午前10時~正午、
対象:大人。はがきサイズの
木のパズルを作ります。参加
費450円、11日(水)から電
話受付、定員4人。

みなとやまプレーパーク (協 力:みなとやまプレーパーク 実行委員会)

毎週日曜日、午前10時~午

後4時30分。外で思いっき
り遊びます。対象:幼児~大
人、無料。

■開館時間(電話受付時間)

午前9時~午後5時

■今月の休館日 毎週火曜日

■多目的ホールと研修室は開
館日の午後10時まで利用可。
有料・要事前申込。(1週間
前まで。)

米子市美術館
(☎ 34-2424)

平成26年度 第54回米子 市美術展覧会(市展)

市民の力作をこの機会にぜひ
ご覧ください。会期:~6月
7日(土)[会期中無休]。出
品部門:洋画・日本画・書道・
写真・工芸・彫刻。観覧料:
無料。

特別企画展 トーベ・ヤンソ ン生誕100年記念 MOO MIN! ムーミン展

会期:14日(土)~7月13日(日)
[会期中無休]。開館時間:午
前10時~午後6時(最終入館
は閉館30分前まで)。観覧料:
一般:1,000(800)円、高校・
大学生:600(500)円、小・
中学生:300(200)円、親子券:
1,300(1,000)円※()内
は一般・親子券前売、15人以
上の団体、70歳以上の方、障
がいのある方(付き添い1人含
む。)の料金。※親子券は一般
1人と小・中学生2人まで同
時入館できます。米子市美術
館および米子市教育委員会文
化課にて1,000枚限定販売。

【関連事業】

①開館記念日イベント

米子市美術館開館記念日であ
る6月17日(火)は、ムーミ
ン展を無料でご覧いただけ
ます。この機会にぜひご鑑賞

ください。(なお、当日は混
雑が予想されます。あらかじ
めご了承ください。)

②夜間延長開館

6月20日(金)、27日(金)、
7月11日(金)は午後8時ま
で開館。7月4日(金)は午後
7時まで開館(最終入館は開
館30分前まで)。

③谷口千代ワークショップ 「私だけのムーミン谷の仲間 たちをつくろう!」

トーベ・ヤンソンと親交があ
り、本展覧会のためにムーミ
ン谷のジオラマを制作した
人形作家の谷口千代さんによ
るワークショップを開催しま
す。7月5日(土)午後3時~
5時、6日(日)午前10時15
分~午後0時15分。定員:各
回20人。対象:小学4年生以
上(小学1~3年生は保護者同
伴で参加可)。会場:米子市
立図書館第4研修室。材料費:
500円(当日有効の入場券が
必要です)。参加申込:往復
はがきにて受付。くわしくは
美術館までお問い合わせくだ
さい。

④担当学芸員によるギャラ リートーク

6月28日(土)午後2時~、
美術館展示室内。参加費:無
料(当日有効の入場券が必要
です。)

山陰歴史館
(☎ 22-7161)

企画展「緋~時代とともに~」

館蔵品の中から、時代ととも
に受け継がれてきた緋を展示
しています。また、市民の方々
からお借りした緋作品も併せ
て紹介しています。6月8日
(日)まで。会場:山陰歴史
館第1展示室。観覧料:一般

有
料
広
告

農園レストラン 山陰地区
2周年記念 第1弾
格安!夕食バイキング付きご宿泊プラン

お一人様 **料金 ¥4,000** (税別) (11時~4時迄ご利用可能) ※お申込2週間前迄

※宿泊プランの土・祝前日の宿泊料金は、2,000円増しとなります。あらかじめご了承ください。

大好評! 1泊5食
60歳以上限定シニアプラン

通常 **¥6,700** → **¥5,500** (1泊2食付) (11時~4時迄ご利用可能)

チェックイン12:00 チェックアウト12:00 退室料1500 OUT1000

美味しいものをたくさん食べたい!
女子会美食プラン

通常 **¥6,700** → **¥5,500** (1泊2食 2名様より) (11時~4時迄ご利用可能)

美味しい会食料理をゆっくり堪能できる美食プラン。お土産と季節の野菜の入ったセイロもついて、お楽しみください。

四季の訪れ、大地の恵みに感謝
大山安らぎの宿 **ご予約お問い合わせは** **TEL 0859-39-3701**

300円、高校・大学生 200円※70歳以上の方、中学生以下、障がいのある方(付き添い1人を含む。)は無料。

■開館時間

午前9時30分～午後6時(入館は午後5時30分まで)

■今月の休館日 毎週火曜日

福市考古資料館
(☎ 26-3784)

常設展開催中

米子市で発掘された遺跡の出土品を紹介しています。

■観覧料 無料

■開館時間

午前9時30分～午後5時

■今月の休館日 毎週火曜日

埋蔵文化財センター
(☎ 26-0455)

考古学講座第1回「米子の考古学事始め」-米子の考古史- 明治時代に始まった米子の考古学研究の成立とその意義を振り返ります。15日(日)午後1時30分～。会場：米子市埋蔵文化財センター。定員30人、資料代100円。☎ 26-0455 (FAX兼用)までお申し込みください。

■開館時間

午前9時～午後5時

■今月の休館日 土、日曜日

市立図書館
(☎ 22-2612)

つつじ読書会

7日(土)午後2時、2階研修室、『ゲーテとの対話』(下巻・前半)エッカーマン：著 岩波文庫※次回7月5日(土)

楽しく漢文に学ぶ会

1日(日)午後1時30分、2階研修室、『論語新釈』宇野哲人：著(講談社学術文庫)を読

みます。※次回7月6日(日)

おはなし会(1階おはなしのへや)

★毎週木曜日(協力：ほしのぎんか、第4木曜日：火曜の会)午前10時40分～11時30分。

★10日(火)(毎月第2火曜日：図書館職員)午後4時～絵本の読み聞かせ・わらべうた・紙芝居・パネルシアターなど。

古文書研究会

28日(土)午後1時30分、2階研修室、古文書入門「多比能実知久佐」(日吉津村石原家から雲州母里西村家に嫁いだ美須女の諸国巡礼旅日記)を読む。講師：中 宏さん。

カウンセラーによるこころの相談会

11日(水)午後2時～4時：2階研修室。予約先：ライフサポートセンターとっとり(☎ 0120-82-5858)(予約受付：平日午前9時30分～午後5時30分)

ギャラリー

「切り絵展」主催：高塚俊蔵さん。12日(木)まで

「折紙展示」主催：頭本紀恵さん。1日(日)～15日(日)

「陶素人の会作品発表会」主催：陶素人の会。4日(水)～10日(火)

「鳥取大学写真部写真展示」

14日(土)～19日(木)

「大鳥瞰図展」主催：山道俊哉さん、共催：米子市立図書館。22日(日)～7月19日(土)

大鳥瞰図展のギャラリートーク 28日(土)午後1時～2時：2階研修室

★ビジネス支援は19ページに掲載

■開館時間 平日：午前9時～午後7時 土・日・祝日：午前10時～午後6時

■今月の休館日 毎週月曜日、29日(月末資料整理)。29日(日)、30日(月)は連休になります。

米子水鳥公園
(☎ 24-6139)

第4回園児が描いた鳥の絵展 幼稚園・保育園児が描いたかわい鳥の絵を多数展示します。6月1日(日)まで、開館時間中いつでも。

自然観察会「カルガモの親子ウォッチング！」

カルガモの生態を紹介した後、園内の野鳥保護区でカルガモの親子を探します。14日(土)午後1時30分～3時。対象：小学生以上がおすすめ。当日受付。

手作り自然教室「江戸のおもちゃ『紙ツバメ』を作ろう！」 江戸時代の玩具で、回すと尾がカラカラと音を立てて回る、紙で作る楽しいツバメのおもちゃです。22日(日)午前10時～正午。対象：小学生以上、定員15人、要予約。参加費：500円(1個につき。大人子ども一律)

●会場はすべて水鳥公園ネイチャーセンターです。

●米子水鳥公園の催しへの参加には、高校生～69歳の方は入館料310円が必要です。手作り自然教室の参加費は、入館料を含めた親子一律料金です。

■開館時間 午前9時～午後5時30分

■休館日 毎週火曜日

伯耆古代の丘公園
(☎ 56-6817)

6月ロビー展

「の・ような似顔絵作家 鐘

楽等展

8日(日)から

6月の楽しい講座

「アートプリント」

8日(日)午前10時～午後3時

■入園料

大人200円、小・中学生50円。(市内にお住まいの方の料金。受付でお申し出ください。)

■開園時間

午前9時30分～午後5時

■休園日

第2・第4水曜日

素鳳ふるさと館

(☎ 34-2888：米子市観光センター内)

常設展「大名行列」

大名の権威と格式を示す大名行列は、民衆にとっても注目すべき事柄だったようで、各地の祭礼行事などに取り入れられたり、人形の題材になったりしています。今回の展示は、約20体からなる人形の大名行列です。槍を持つ者、かごを持つ者。お役目によって衣装も違い、行列になるさまは圧巻です。はるか昔、江戸時代へと思いをはせてみてください。期間：～7月7日(月)まで。入館料：250円

手しごとギャラリー k a i k e 「木の魅力」

自然を身近に感じるチカラが、手仕事にはあります。今回のテーマには、「木」を選びました。木の魅力に魅せられたつくりびと達が生み出す作品の数々を展示いたします。期間：～27日(金)まで。入館料：無料

■開館時間 午前9時～午後5時

■休館日 10日(火)、24日(火)

実務経験 3 年未満でも受講可!

介護福祉士実務者研修

通信学習 + 通学最大10日

無料説明会開催

6/12(木) 10:00～ 7月クラス、10月クラスがあります。
6/15(日) 14:00～
6/17(火) 14:00～

実施講座 ・福祉用具 全身性障がい者ガイドヘルパー 同行介護実務者養成研修 (一般応用)

メリット 1 「介護福祉士国家試験」の実技試験が免除!

メリット 2 サービス提供責任者になれる!

メリット 3 たん吸引と経管栄養が学べる!

三幸福祉カレッジ
米子市東町 234 米子開発ビル 4F

お問い合わせ
お申込みは

0120-294-350

三幸福祉 実務者 検索

水鳥公園からのたより

チガヤ



初夏の米子水鳥公園の土手を白く覆う、背丈の低い植物があります。チガヤです。

チガヤの花は、真っ白な毛が集まった花穂になっており、この時期に一面に花を咲かせます。これが遠目には、白く見えるのです。

この様子はススキのように見えますが、ススキは背が高くて穂を出す季節は秋です。6月に花穂を出しているのはこちらのほうです。神社で夏に茅の輪くぐりをされた経験がある方もいるかもしれません。この輪は、ススキで作られるところが多いようですが、全国にはチガヤを使うところもあります。

また、チガヤを引っっこ抜いて根っこをかじってみると、ほんのり甘い味がします。古くからチガヤは、薬草や食べ物として使われていま

した。根っこをかじるのに抵抗がある方は、未熟な花穂を抜き取って、噛んでみてください。こちら、かすかに甘い味がします。

さて、このチガヤの草原ですが、冬になるとコハクチョウや水鳥たちの休憩場所となります。これは、チガヤは草丈が低く、水鳥たちを狙う天敵たちが近づいてくるのがすぐに分かるからです。ただ、チガヤは、私たち職員が水鳥たちのことを思って植えたわけではありません。毎年春から夏の間に3回ほど草を刈り込んでいたら、次第にチガヤの原っぱになってきたのです。年3回の刈り込み作業が、チガヤの競争相手である背の高い植物を刈り込む結果となり、チガヤの生育によかったのでしょう。

水鳥公園では、6月頃から水鳥のために草刈りを始めるのですが、ちょうど、土手がチガヤの花穂で白くなるのが作業を始める合図になっています。今年も、チガヤの花穂で土手が白くなると、私たち職員は夏の到来を感じるとともに、猛暑の中でのつらい草刈作業を始めなければなりません。

米子水鳥公園指導員 神谷 要



コガネムシ

6月に見られる生きものたち

カルガモなどのカモ類、カワウ、アオサギなどのサギ類、カイツブリ、コチドリ、オオヨシキリなどの小鳥類、コガネムシなどの昆虫たち など。

「よなごの宝88選」から



あんよう(にょうじ) 安養寺

～悲しい皇女伝承の寺～

《宝 No.19》 福市



会見山西月院安養寺は、東に日野川、大山を望む福市山市場の丘の上にあります。寺伝によると南北朝時代の元弘2年(1332)後醍醐天皇の皇女が時衆の6代一鎮に帰依、出家して西月院宮安養尼と号して開いた寺といわれています。時に皇女16歳で、建武新政後にも京都へ帰らず、そのまま安養寺に留まり、延元4年(1339)、24歳でこの世を去ったと伝えられています。

安養寺は中世を通じて尼寺で、江戸時代には寺領が100石ありましたが洪水で失われ、寺の維持が次第に苦しくなっていました。その打開策として200年前の16代から男の住職となり、現在に至っています。

幕末の国学者門脇重綏は、皇女は瓊子内親王であると言い、明治政府もそれを受け入れて、内親王の墓所を整備しました。寺には「安養寺縁起絵巻」「安養尼木像」「後醍醐天皇画像」なども伝わっています。また、境内には大正10年(1921)に西伯教育委員会が内親王をたたえる作文を公募し、石に刻んだ碑「談碑」を建てています。



なお、『南山小譜』(嘉永5年(1852)ごろ出版され、南朝三帝の系図を記した小冊子)によれば、「瓊子内親王は元弘2年、京都の今林尼衆となり号を聴尼という」とあります。

名和長年と長子義高、二子基長、また長年の妻尼教心の兄内河右泰とその長子右義は法名から察して時衆であり、安養寺と安養尼との関係が考えられます。【よなごの宝88選実行委員会】



お知らせ 第48回よなご88探宝会 中世城館健やかウォーク・南部町小松城跡。6月15日(日)午前10時～午後2時、県西部総合事務所前集合、参加費500円(弁当持参)。申込は、住所・氏名・電話番号を明記のうえ、郵便またはFAXで「よなごの宝88選事務局」(東町161-2 文化課内、FAX23-5414)まで。

米子市の人口と世帯数

平成26年5月1日現在(住民基本台帳による。) ※()内は前月比

人口 149,964人(+121人) 男性 71,210人(+132人) 女性 78,754人(-11人) 世帯数 64,682世帯(+187世帯)

■編集発行/米子市総務部秘書広報課/〒683-8686 米子市加茂町1-1/☎23-5372

Eメール:kouhou@city.yonago.lg.jp ■毎月1日発行 ■印刷/東京印刷株式会社

米子市役所(代表☎22-7111)

米子市グリーン購入適合紙を使用しています

