

水を使ったその先に

下水道広報紙「よなごの下水道」第7号



2019年度下水道推進標語
下水道
見えないしごとに
金メダル

CONTENTS

見えないしごと！工事の工法を紹介

開削工法

自然を守る合併処理浄化槽

注目! 合併処理浄化槽設置整備補助金について／設置工事のようす

ルールを守って正しく使おう

下水道への接続のお願い

ドクターマンホールからのお知らせ

下水女子
GJが行く！第2弾～マンホールポンプ場を見学～

マンホールポンプ場の役割／マンホールポンプ場ってどこにある？

見えないしごと！工事の工法を紹介

～開削工法～ 開削工法とは一般的な工法で、地盤を直接掘削して下水道管を埋設します。

①工事着工前



②掘削



③管布設



④埋戻し



⑤路面復旧



⑥完成



下水道工事期間中はご不便ご迷惑をお掛けしますが、ご協力をお願いいたします。

自然を守る合併処理浄化槽

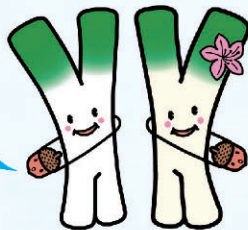
注目! 合併処理浄化槽設置整備事業補助金について

令和元年度から8年度までの間、合併処理浄化槽の設置に対する補助制度を拡充します。海や川の水質を守るため、下水道の整備が当分の間見込まれない地域においては、合併処理浄化槽の設置を促進します。

そもそも下水道と浄化槽って、どう違うの?

下水道

各家の排水が下水管を通して、下水処理場に集まり、まとめて処理されるよ。



合併処理浄化槽

各家ごとに排水を処理する装置だよ。

規模は違いますが、下水道も合併処理浄化槽も微生物の力で排水をきれいにするんです!

①補助の条件

現在設置されている単独処理浄化槽、くみとり槽などを廃止し、合併処理浄化槽を設置すること。新築は対象外です。

②補助対象地域

公共下水道等の整備が当分の間見込まれない地域

主な対象地域: 葭津、大崎、大篠津町、和田町、富益町、夜見町

*ただし、この町内であっても、一部に補助対象とならないエリアがありますので、お問合せください。

③補助対象者

個人、法人など

④補助対象となる建物

住宅、アパート、事務所、事業所など

⑤補助金額

合併処理浄化槽の1基あたりの補助金額(本体購入費及び設置工事費が対象)

人槽区分	補助限度額
5人槽	80万円
7人槽	100万円
10~50人槽	135万円

*浄化槽の人槽は、使用する人数ではなく、原則として建物の延床面積や用途により決定されます。

⑥補助件数

令和元年度分: 100基

(令和元年度~8年度まで毎年度100基を予定しています。)

⑦受付期間

令和元年度分: 令和2年2月末日まで(予算額に達した時点で終了します。)

下水道の整備が当分見込まれない地域では、単独処理浄化槽、くみ取り便所から合併処理浄化槽に切り替えましょう!



お問合せ先 下水道営業課 普及担当 電話 34-1387

合併処理浄化槽の設置工事のようす

合併処理浄化槽(7人槽)本体



地下に設置します
車よりちょっと小さいくらいです

地下に設置



このあと地表をコンクリートで覆います

工事完了



トイレ、台所、洗濯、お風呂など、すべての生活排水を微生物の力でキレイにして、側溝などへ流します

ルールを守って正しく使おう

下水道は何でも流せるというものではありません。油やゴミなどの汚水以外のものが流れてくると、管やポンプ場が詰まって悪臭や汚水が溢れる原因となってしまいます。

例えば

台所

食用油や残飯などを流さないでください。油分は下水道管内に付着し固まることで詰まる原因となります。

お風呂やトイレ

ビニールや紙おむつなどは、水に溶けないため詰まりの原因となります。トイレトーパー以外のものは流さないでください。



ポンプに異物をはさまり、うごかなくなる

**下水道は、なんでも処理することはできません。
ルールを守って正しく使おう！**

下水道への接続のお願い

公共下水道が整備され使用できるようになった区域について、

くみ取り便所を使用している場合

3年以内に水洗便所に改造し、下水道に接続しなければなりません。



下水道に接続
したいけど費用が…

融資あっせん制度

くみ取り便所を水洗便所に改造し、公共下水道・農業集落排水施設への接続工事・浄化槽からの接続切替工事をされるかたに、融資をあっせんしています。(新築の工事は対象外)

注意!!

工事着手後は
ご利用になれません。

浄化槽を使用しているもしくは生活排水を側溝などの水路に排水されている場合

6か月以内に下水道へ接続するよう義務づけられています。

そんな場合には
「融資あっせん制度」
を利用しよう!



米子市下水道部キャラクター
「ドクターマンホール」

融資限度額	5万円以上100万円以下
利子	無利子
返済方法	60回以内の月賦償還

※制度を利用するには、あっせんの条件や利用の制限がありますので、工事をする前に下水道営業課普及担当または排水設備指定工事店にお問い合わせください。

お問合せ先 下水道営業課 普及担当 電話 34-1387

ドクターマンホールからのお知らせ 下水道管やマンホールの点検・調査を行っています

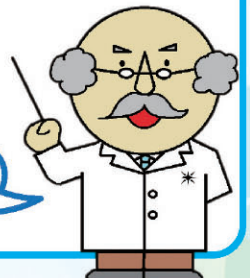


米子市では、現在、市内各所において下水道管やマンホールの点検調査を実施しています。

調査作業中、近隣の皆様には交通規制等ご迷惑をおかけしますが、ご協力お願いいたします。

お問合せ先 整備課 管路維持担当 電話 34-1370

普段見ることのできない下水道管の内部の状態を、
テレビカメラなどを使って調査するんじゃよ。





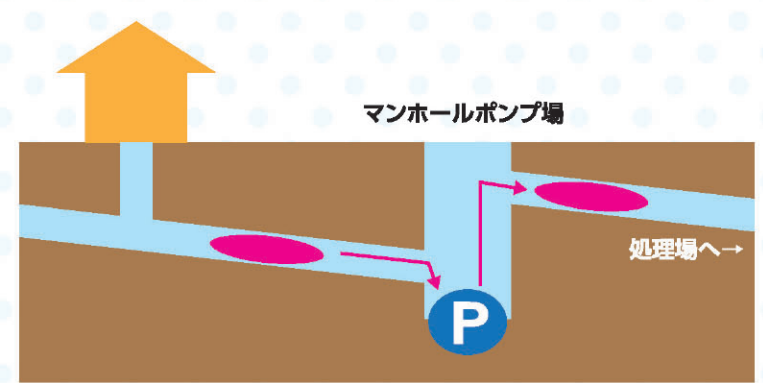
今回は下水道に
なくてはならない
マンホールポンプ場を
紹介するぞ。

下水女子
GJが行く!
マンホールポンプ場
を見学
第2弾

みなさんが使った水(汚水)は、
どうやって、下水処理場に運ばれるのでしょうか?
それは、ポンプによって汚水を送っているからです。

マンホールポンプ場の役割

マンホールポンプ場は、下水道管のマンホールに設置してあるポンプです。
下水道管は、汚水が詰まらず自然に流れるように傾いています。下水道管が長くなると、下水道管が地面から深くなりすぎるため、ポンプを使ってくみ上げます。



マンホールポンプ場ってどこにある?

マンホール



ポンプが設置してあるマンホールは特徴的な形をしているものもあります

制御盤



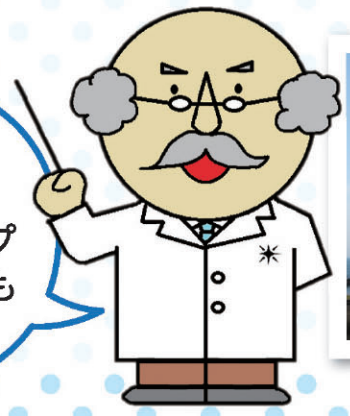
近くにはポンプを動かす制御盤があります

マンホールポンプ場の中



だいたい5mぐらいの深さがあります

市内には、マンホールポンプ場が
全部で136か所設置してある。
散歩のときにでも、マンホールポンプ場を探してみるといい運動になるかもしれないのう。



皆生処理場から見る日本海