



表紙の写真

よいとまかせ

370年以上前から淀江町で伝えられてきた「日吉神社神幸神事」。

「よいとまかせ」とも呼ばれています。郷土を離れて、遠くで暮らしている多くの人たちが、この行事にあわせて帰ってきます。

「よいとまかせ」は、5月3日(火)の午後2時から、日吉神社(淀江町西原: 淀江文化センター裏)で始まります。

CONTENTS

平成23年度当初予算の概要	P 2
米子市まちづくり活動支援交付金事業	P 4
公共交通機関に乗って 守りましょう	P 6
中海市長会の事業をご紹介します	P 8
米子市功労者善行者表彰式	P 9
幸せな社会づくりをめざして・美術館通信	P10
くらしの情報	P11
みんなの健康	P16
5月の催し	P18
水鳥公園からのたより・「よなごの宝88選」から	P20

# 平成23年度当初予算の概要

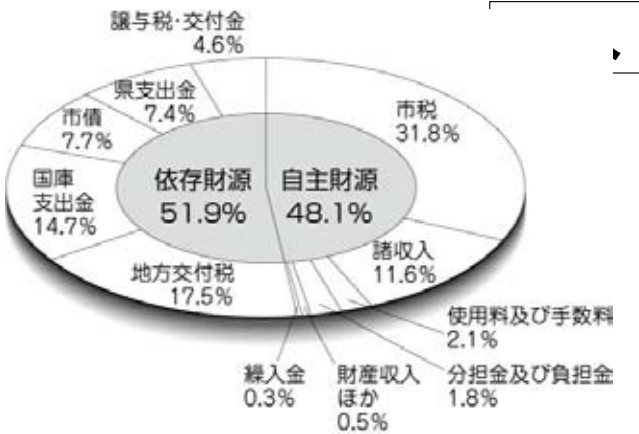
一般会計予算額 559億5,900万円

(対前年度予算比の伸び率 4.5%増)

3月市議会定例会で、平成23年度当初予算が決まりました。平成23年度の予算編成では、引き続き「選択と集中」の観点から事務事業の見直しを行なうとともに、経常的経費についてマイナス・シーリングに取り組むこととしました。また、国や県の施策との連携を図るとともに、現在策定作業中の新たな総合計画の方向性を念頭に置きつつ、「生活充実都市・米子」のさらなる発展を目指した施策の推進にも配慮することとしました。中でも、なかよし学級の待機児童解消、小児に対する特別医療費助成制度の対象年齢拡大、子宮頸がん等ワクチン接種事業のほか、小中学校や図書館など教育文化施設の改修、企業立地促進資金融資事業や工場用地再整備事業などの企業立地対策、緊急雇用創出事業などの雇用対策等について予算化を図るなど、「子育て環境の充実と地域活力の向上」に重点を置いた予算編成内容としています。

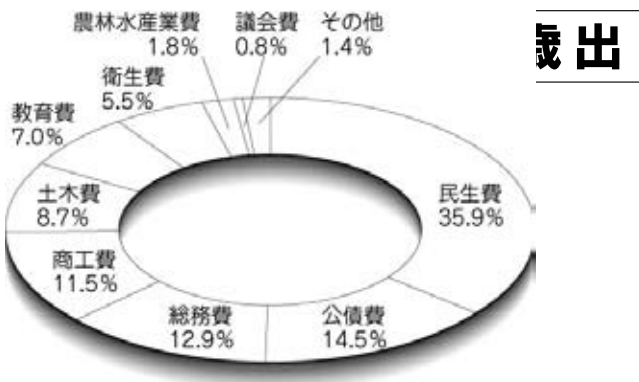
■問合せ  
財政課（☎23―53322）

(△はマイナス)



区分	予算額	対前年度比
自主財源		
市税	178億 1,812万円	0.0%
諸収入	64億 6,449万円	25.8%
使用料及び手数料	12億 100万円	△ 2.1%
分担金及び負担金	10億 2,315万円	0.2%
財産収入ほか	2億 6,017万円	△ 9.2%
繰入金	1億 4,003万円	50.0%
依存財源		
地方交付税	97億 9,704万円	6.2%
国庫支出金	82億 4,844万円	20.5%
市債	43億 941万円	△ 22.2%
県支出金	41億 5,088万円	9.3%
譲与税・交付金	25億 4,629万円	△ 0.6%
合計	559億 5,900万円	4.5%

(△はマイナス)



区分	予算額	対前年度比
民生費	200億 7,334万円	7.9%
公債費	81億 2,197万円	△ 2.1%
総務費	71億 9,296万円	△ 19.4%
商工費	64億 3,570万円	35.0%
土木費	48億 5,945万円	5.6%
教育費	39億 1,403万円	10.5%
衛生費	30億 9,546万円	9.3%
農林水産業費	10億 3,682万円	△ 19.3%
議会費	4億 4,493万円	28.8%
その他	7億 8,435万円	116.5%
合計	559億 5,900万円	4.5%

※数値は項目ごとに四捨五入しているため、合計が一致しない場合があります。

【財政用語の解説】

地方交付税	収入が少ない市町村でも一定水準の行政サービスを提供できるようにするため、国から交付されるお金
国庫支出金	資金の使い道を指定して地方自治体に国から交付されるお金
譲与税・交付金	国が徴収した税の一部を、一定の基準で地方自治体に配分するお金
民生費	子どもやお年寄り、障がいのある方への福祉のためのお金
公債費	借入金返済のためのお金
総務費	庁舎や財産の維持管理、戸籍の管理、税金の徴収などのためのお金
土木費	道路や公園の整備など、まちづくりをするためのお金
教育費	小中学校の施設の整備や文化の振興などのためのお金
商工費	商工業・観光の振興のためのお金
衛生費	健康診断や予防接種、ごみの回収処理などをするためのお金



# まちづくりの基本目標ごとの主な施策

## (1) 子育てを応援し、お年寄りが元気な米子

主な事業（一般会計）	予算額
特別医療費助成事業	8億9,933万円
子宮頸がん等ワクチン接種事業	2億1,407万円
がん検診事業	2億6,968万円
女性特有のがん検診推進事業（新規）	1,712万円
働く世代への大腸がん検診特別推進事業（新規）	1,243万円
各種予防接種事業	2億4,601万円
妊婦健康診査事業	1億2,405万円
子ども手当事業	34億3,155万円
保育所措置事業（公立・私立）	35億1,477万円
保育所特別保育事業（私立）	2億2,052万円
保育所耐震改修事業（新規）	543万円
保育所支援体制整備事業（新規）	272万円
放課後児童対策事業（なかよし学級）	8,225万円
なかよし学級待機児童対策事業（新規）	3,998万円
私立幼稚園運営費補助金	4,367万円
私立幼稚園就園奨励費助成事業	8,722万円
私立幼稚園第三子保育料軽減事業	847万円
強度行動障がい者入居等支援事業	402万円
介護保険事業特別会計繰出金	15億3,282万円
居宅介護給付事業	10億4,981万円
後期高齢者医療費負担金	13億 650万円
後期高齢者医療特別会計繰出金	3億5,501万円
生活保護扶助費	28億6,809万円

## (2) ゆとりある心豊かな米子

主な事業（一般会計）	予算額
連携備蓄物品更新事業	454万円
箕屋小学校屋内運動場改築事業（新規）	2,902万円
福生東小学校屋内運動場改築事業（新規）	3,189万円
就将小学校受水槽改修事業（新規）	900万円
小学校耐震補強事業	3,009万円
淀江中学校武道場改築事業	9,647万円
福米中学校校舎増築事業（新規）	2,730万円
小学校 1、2年生 30人学級実施事業	3,200万円
中学校 1年生 33人学級実施事業	1,600万円
にこにこサポート支援事業	1,136万円
学校創意工夫予算	266万円
小学校教師用教科書・指導書整備事業（新規）	3,776万円
消防ポンプ自動車整備更新事業（新規）	2,400万円
消費生活行政関連経費	1,191万円
分別収集事業	5億5,232万円
ごみ有料化事業	6,393万円
クリーンセンター運転事業	10億6,426万円
市営住宅管理事業	1億1,267万円
市営五千石住宅建替事業	6億7,025万円
市営富士見町住宅受電設備改修事業（新規）	1,700万円
斜面崩壊復旧事業（新規）	2,000万円
松くい虫防除事業	1,854万円
準用河川改修事業	9,510万円
都市公園管理運営事業	1億5,901万円
地球温暖化対策事業	2,743万円
電気自動車・急速充電器整備事業（新規）	1,656万円
排水路新設改良・維持補修事業	1億1,478万円
公民館運営費	3億1,287万円
公民館施設等整備事業	5,153万円
公民館耐震改修事業（新規）	517万円
公会堂整備事業（新規）	5,835万円
図書館・美術館整備事業	2,813万円
史跡上淀廃寺跡保存整備事業	8,966万円
市民体育館等管理運営事業	2億3,573万円
東山水泳場整備事業（新規）	2億 991万円
東山陸上競技場改修事業（新規）	3億5,444万円
学校給食運営事業	3億 753万円

## (3) 活力みなぎる米子

主な事業（一般会計）	予算額
緊急雇用対策事業（45事業、新規雇用創出378人）	3億9,785万円
まちの案内看板設置事業（新規）	628万円
歩道のバリアフリー化事業	2,863万円
魅力ある商店街づくり事業費補助金	572万円
二本木地区工場用地再整備事業（新規）	4億3,010万円
6次産業化推進事業（新規）	2,273万円
企業立地促進資金融資事業（新規）	6億3,333万円
商工業振興資金貸付事業	48億4,208万円
中海市長会による共同事業への負担金	7,569万円
戸別所得補償制度推進事業（新規）	400万円
就農条件整備事業・就農応援交付金事業	3,593万円
チャレンジプラン支援事業	2,702万円
航路浚渫事業	1,000万円
単市土地改良事業	1億 190万円
漁業担い手育成研修事業（新規）	145万円
橋りょう長寿命化修繕計画策定事業（新規）	800万円
道路維持補修事業	1億2,591万円
道路新設改良事業	1億9,800万円
広域行政管理組合負担金	27億6,582万円

## (4) みんなのための市役所

主な事業（一般会計）	予算額
外国人住民基本台帳整備事業（新規）	5,073万円
広報よなごの発行	1,499万円
市政調査研究事業	1,784万円
自治基本条例策定事業	269万円
ネギの子は子ネギ事業（新規）	159万円

## ◆会計別でみた予算

(△はマイナス)

区分	平成23年度当初予算額	平成22年度当初予算額	対前年度比	
一般会計	559億5,900万円	535億5,800万円	4.5%	
特別会計	国民健康保険事業	148億5,792万円	147億 353万円	1.1%
	住宅資金貸付事業	1,024万円	1,901万円	△ 46.1%
	土地取得事業	6,132万円	6,222万円	△ 1.5%
	下水道事業	61億2,164万円	64億2,028万円	△ 4.7%
	駐車場事業	2億1,682万円	2億1,650万円	0.1%
	農業集落排水事業	7億3,523万円	7億2,334万円	1.6%
	流通業務団地整備事業	7,107万円	7,262万円	△ 2.1%
	市営墓地事業	1,398万円	3,230万円	△ 56.7%
	介護保険事業	108億3,412万円	107億8,505万円	0.5%
	後期高齢者医療	14億6,275万円	16億6,686万円	△ 12.2%

# 米子市まちづくり活動支援交付金事業を募集します

市内で活動する団体が、地域の課題解決や、よりよい市民生活の実現のために、創意工夫して行なう活動を応援します。

**【応募資格】** 市内を拠点として活動する団体で、5人以上で構成（過半数が市内に在住、通勤・通学）し、会則または規約などのある団体（ただし、宗教的活動や政治的活動または営利活動を目的とする団体、市税などを滞納している法人は除きます。）

**【募集する事業】** 自主的・継続的に取り組むまちづくりのための非営利活動で、次のいずれかに該当するもの。

- ① 地域課題の解決など、住みよいまちづくりのために行なう事業  
（環境美化活動、社会福祉活動、防犯活動、交通安全活動など）
- ② 地域の特色を生かしたまちづくりのために行なう事業  
（産業や文化、芸術、スポーツ振興などでの地域の特色を生かした地域活性化のための活動）
- ③ その他、まちづくりの進展のための事業

**【対象とならない事業】** 国・県・市及び公益法人から他制度による補助、助成または委託を受けている事業／政治活動、宗教活動または営利活動を目的とする事業／過去に交付金を受けたことがある団体が行なう、同一事業

**【交付金】** 1団体1事業とします。交付金の種類は2つあります。

◆ちよっこし活動コース 交付金対象経費の相当額（上限8万円） 団体の活動実績は問いません。

◆がいな活動コース 交付金対象経費の3分の2以内（上限30万円） 1年以上の活動実績のある団体が申込み可能です。

※これまでにこの交付金を受けたことのある団体は、「ちよっこし活動コース」への申請はできません。

※事業収入（入場料、売上金等）がある場合は、交付金対象経費から差し引きます。

■交付金対象経費について チラシ・ポスターの作成費、材料・消耗品の購入費など

※団体の運営費や飲食費などは対象外です。

**【申込方法】** 交付申請書、事業計画書、事業収支予算書、団体の概要調書を、市民自治推進課（市役所本庁舎4階）に直接提出してください。申込書類は、市民自治推進課、淀江支所、各公民館にあります。また、「米子市ホームページ」からダウンロードもできます。

**【申込締切】** 5月31日（火）

**【選考方法】** 書類審査終了後、審査会で、応募団体による事業内容の説明発表をしていただきます。主体的な活動、公益性、継続性、事業費の妥当性などをポイントに審査員が採点し、その決定をふまえ、米子市が決定します。審査会は6月下旬頃の予定です。応募団体に別途通知します。

**【問合せ】** 市民自治推進課（☎23-5375）

## ■四日市町「まちなか れんが通り ふれあい委員会」

（ちよっこし活動コース）

安心・安全な明るい通りの確保、まちの賑わいを創出することを目的に、マリア園の園児たち、公募によるお手伝いの協力を得て、米子マリア園横のブロック塀の「お絵かきプロジェクト」を実施しました。

その結果、「よなご・マルシェ」事業を開催するなど、「れんが通り」を核とするまちづくりを継続的に進めようという機運が高まりつつあります。



## ゴミの不法投棄は やめましょう

河川や道路などへゴミを捨てる行為は、汚濁の原因となり、美観も損ないます。たとえ個人といえども、厳しい処罰の対象になります。ゴミのポイ捨て・不法投棄はやめましょう。

■環境政策課

（☎23-5257）



## 地デジ移行に伴い不要になったテレビの処分 不要になったテレビは、リサイクルへ

テレビは、家電リサイクル法の対象品目であるため、メーカーが回収・リサイクルしています。市では収集しませんので、ごみ置場に持ち出さないでください。テレビを処分する際は、家電小売店（購入店・買い換えする店等）に引き取りを依頼してください。（リサイクル料金と収集運搬料金が必要です。）指定されている引取場所への持ち込みもできます。（リサイクル料金が必要です。）

くわしくは、『ごみ分別収集カレンダー 21ページの「家電4品目」の処分方法』が、米子市ホームページをご確認ください。

■問合せ 環境政策課（☎23-5300）



# 平成22年度に交付金を受けた団体が実施した事業とその効果

## ■ミュージカル劇団 ゆめ (がいな活動コース)

ミュージカルの楽しさを伝え、関心をもってもらうことで活動者を増やし、「ミュージカルのまち米子」を目指すとともに、ミュージカルを青少年育成の一環に位置づけ、若者の居場所づくりにつなげていくことを目的に、西部地区の団体が連携・協力して「～劇団ゆめとステキな仲間たち～ミュージカルイベント・Dance & Songs」を開催しました。その結果、鑑賞者にプロの迫力ある演技を通じて、本物の舞台芸術にふれてもらうことができました。



また、西部地区の団体間の連携・協力を継続し、今後「ミュージカル祭り」の開催を予定しています。  
※写真はイベント当日の様子

## ■福米東地区まちづくり協議会

(ちよっこし活動コース)

地域住民の安心・安全なまちづくりや住民同士の交流促進のために、地域住民が主体となって研修会、あいさつ運動、児童・生徒の登下校時の見守り、小学生との交流などの事業を行ないました。その結果、地域でのあいさつに対する意識が定着しコミュニケーションの輪が広がり、ともに雪かきをするなどボランティアに対する意識も高まりました。

※活動の一環として設置した「ふれあいロード」の啓発看板



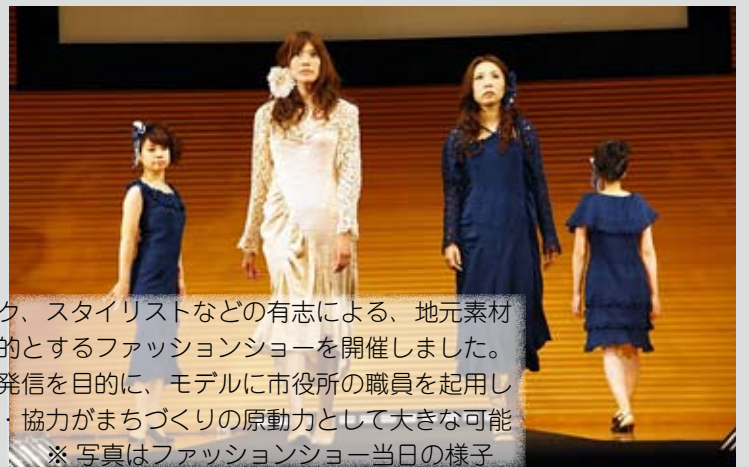
## ■戸上シニアクラブ

(ちよっこし活動コース)

住民の協同作業による地域のコミュニケーションの確立などを目的に、ボランティア活動、桜の苗木の植樹、しめ縄づくり講習会などを実施しました。

その結果、住民間のコミュニケーションが促進され、交通安全・地域防災などの共通意識が確立されることで防災会の設置などへとつながりました。

※写真は住民の憩いの場所づくりをめざした桜の苗木の植樹の様子



## ■山陰 sacca (ちよっこし活動コース)

地元の服飾デザイナー、ショップ経営者、ヘアメイク、スタイリストなどの有志による、地元素材を使ったウェア、地元発のブランドの魅力の発信を目的とするファッションショーを開催しました。

官民一体となった地域の魅力・ヒューマンパワーの発信を目的に、モデルに市役所の職員を起用し話題となりました。その結果、異業種間や官民の連携・協力がまちづくりの原動力として大きな可能性を秘めていることを再確認することができました。  
※写真はファッションショー当日の様子

5月11日(水)～20日(金)

# 春の全国交通安全運動

ゆとり合う  
ゆずり合う  
ゆとりと笑顔  
防ぐ事故



悲惨な交通事故を減らすためには…  
ドライバーと歩行者が、お互いに交通ルールを守り、交通マナーUPを意識する  
シートベルト・チャイルドシートの着用など、自分の身は自分で守ることを常に意識する

### 運動の重点

- ◆子どもと高齢者の交通事故防止
- ◆自転車の安全利用の推進
- ◆すべての座席のシートベルトとチャイルドシートの正しい着用の徹底
- ◆飲酒運転の根絶

運動期間中は、交通安全の関係者が市内各所で運動を展開します。  
皆さん、今一度、交通安全について考えてみましょう！

5月20日は、「交通事故死ゼロを目指す日」です。  
みんなが交通安全意識を強く持ち、事故のない日を目指しましょう。



# 公共交通機関に乗って守りましょう

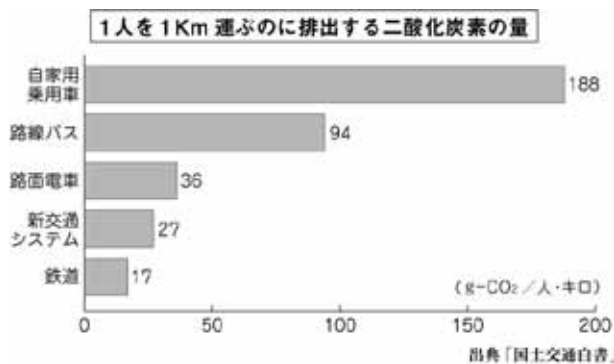
私たちが日常生活をする中で、クルマは非常に便利で生活に欠かせない交通手段ですが、クルマへの過度の依存は、地球温暖化、交通事故、交通渋滞や騒音などの問題にもつながります。

また、高齢者等の交通手段を持たない方々にとって、バスや鉄道などの公共交通機関は大切な移動手段になっています。

しかし、マイカーの普及等により公共交通機関の利用者は年々減少している傾向にあります。それが続いていくと、現在ある交通機関の維持確保が困難になる可能性があります。

今後も、大事な公共交通機関を守っていくために、市民の皆さんのご理解、ご協力をお願いいたします。

■問合せ 地域政策課  
(☎) 23-5274



◆環境のことを考えると…  
どうでしょう？

クルマは便利だけど1回の利用が環境に与える影響も大きいです

クルマと公共交通を比較すると…

1人を1Km運ぶのに排出する二酸化炭素の量は、自家用車は路線バスの約2倍に相当します。

◆健康のことを考えると…  
どうでしょう？

クルマではずっと座っていることができません。だから、運動不足になりがちです

からだを動かす

生活活動を増やすことから始めましょう。また、目標達成のための近道は「歩く」と。まず1000歩、多く歩いてみませんか？

10分歩けば約1000歩です。慣れてきたら少し早歩きをしましょう。



環境にやさしく、高齢者等の方々の移動手段確保、一人ひとりの健康の維持増進などに向けて、クルマに頼り過ぎず、クルマと公共交通などのバランスが取れた交通社会を目指していきましょう。できるときに、できることから、公共交通機関をぜひご利用ください！

## 山陰の古事記謎解きの旅に出かけてみませんか

「初代出雲の国王 須佐之男の足跡を辿るコース」です。謎が多く興味のつきない古代史の世界。この機会にぜひご体感ください。

- とき 15日(日) 午前9時～午後7時頃
- コース だんだん広場⇒石神社⇒韓電神社⇒島根ワイナリー《昼食》⇒須佐神社⇒八口神社⇒布須神社⇒だんだん広場
- 集合 JR米子駅前だんだん広場
- 代金 大人7,500円【昼食付き】(中・高校生500円引、小学生1,000円引)
- 申込・問合せ 米子市観光協会 (☎) 37-2311



## 「因幡伯耆国開運八社巡り」ツアー参加者募集中!

鳥取県内の「福」の文字を冠した神社八社と本年の干支「卯年」に因んだ「白兔神社」を加えた「卯年因幡伯耆国開運八社」(白兔神社・福富神社・福積神社・豊楽神社・富益神社・金持神社・福成神社・福榮神社・樂樂福神社)を巡り、専用の手ぬぐいに朱印を集めて完成させ、ご利益を賜ります。今回はそのうちの四社を巡ります。行ってみたいけど神社の場所が分からない方、マイカー等の手段がない方は大変便利です。

- とき 29日(日) 午前9時～午後4時
- コース だんだん広場前⇒金持神社⇒福成神社⇒ふるさと日南邑《昼食》⇒樂樂福神社⇒福榮神社⇒だんだん広場前
- 参加費 2,500円(バス代・保険代・開運手ぬぐい代込)
- ※小学生未満は無料。開運手ぬぐいを持参の方は、2,100円でご参加できます。
- 定員 45名(先着順) ■締切 25日(水)
- 集合場所 JR米子駅前だんだん広場
- 備考 昼食は各自でお取りください。道路の混雑状況により、行程の時間が変更になる場合があります。
- 申込・問合せ 米子市観光協会 (☎) 37-2311

# だんだんバスと路線バスの乗継停留所・JRの乗継駅

□ …「だんだんバス」の停留所の番号・停留所名

[ ] …「だんだんバス」周辺の路線バスの停留所名または JR の駅名

◆…路線バスの路線名 ●…JR 路線名 ■…シャトルバス・連絡バス

「だんだんバス」の乗り継ぎが次の停留所や JR の駅でできます。中心市街地をめぐる便利なバスをどうぞご利用ください。

## ⑮後藤駅入り口

(E)【JR後藤駅】…JRの駅  
● JR 境線

## ⑮義方小学校前

(F)【義方町】…路線バス停留所  
◆ 境港線

## ⑮旗ヶ崎一丁目

(G)【米子自動車学校前】  
…路線バス停留所  
◆ 内浜線

## ⑩大学病院

(H)【医大前→米子駅】  
9:12 10:06 10:31  
11:26 12:21 13:51  
＜平日のみ運行＞

## ①米子駅5番ホーム

(I)【JR米子駅】…JRの駅  
● JR 境線 ● JR 山陰本線  
● 伯備線  
【JR米子駅前バスターミナル】  
…路線バス乗り場  
◆ 路線バス 全路線  
■ シャトルバス（花回廊行・足立美術館行）  
■ 連絡バス（米子鬼太郎空港）（隠岐連絡線）



## 循環バス運行ルート

1周約9.2キロ、45分  
片方向に循環します。

## ⑮循環天満屋前

(D)【天満屋前】…  
路線バス停留所  
◆ 皆生線  
◆ 産業体育館線  
◆ 三柳線 ◆ 富益線

## ⑮日ノ出町

(C)【日ノ出町】…  
路線バス停留所  
◆ 下市線 ◆ 淀江線  
◆ 大山線 ◆ 福万線

## ⑮高島屋前

(B)【公会堂前】…  
路線バス停留所  
(A)【高島屋前】…  
路線バス停留所  
◆ 日野病院線  
◆ 溝口線  
◆ 岩屋谷線  
◆ 御内谷線  
◆ 水浜線 ◆ 松江線

## ＜料金＞

大人 150円  
小学生 100円  
障がい者等 50円

便利でお得な回数券発売中！

## 《お知らせ》

- ◆ 「だんだんバス」と、「路線バス」・「JR」の乗り継ぎ案内図を作成しました。ますます便利にご利用いただけます！
- ◆ ゴールデンウィークはバスに乗ってお出かけしませんか！ 5月3・4・5日は「だんだんバス」の小児運賃が無料です！

## 皆生・大山 SEA TO SUMMIT 2011

一昨年、世界初の環境スポーツイベントとして行なった「SEA TO SUMMIT」を、今年5月に大山隠岐国立公園（大山パークウェイ）で開催！

開催日 21日(土)・22日(日)

### ■ 21日(土) 午後3時～

**環境シンポジウム**（皆生海浜公園） ● **パネルディスカッション**：  
パネリスト…内田正洋（海洋緑化協会キャプテン）、小原 工（日本国スポーツ観光マイスター）ほか：モデレータ…辰野 勇（モンベルグループ代表、米子・大山観光大使）

### ■ 22日(日) 午前6時30分

**レーススタート**（日野川河口～大山山頂）

午後3時～応援イベント・午後5時～表彰式・閉会式

※今回の「SEA TO SUMMIT」では、東日本大震災への支援も募ります。

くわしくはウェブで…

SEA TO SUMMIT 2011 皆生・大山

検索

## 2011 再生神話の郷マラニック 参加者募集！

数々の再生神話が残されている山陰。唐王神社から、大国主命の蘇り伝説が残る地「赤猪岩神社」を折り返すマラソンイベントです。

競争ではありません。参加した方と一緒に楽しみながら走りましょう！

■ **と き** 6月5日(日)

午前7時30分～午後4時頃

■ **コース** Aコース(往復) … 約50Km

Bコース(片道) … 約25Km

■ **参加費** 一般 3,000円(記念品あり)

■ **定員** 100名(先着順)

■ **申込締切** 25日(水)

■ **申込・問合せ** 米子市観光協会(☎37-2311)



# 中海市長会の今年度の事業をご紹介します

中海市長会事務局 (☎23-5376)

中海市長会（米子市、松江市、安来市、境港市、東出雲町）では、「中海圏域振興ビジョン」にもとづき、さまざまな連携事業を行なっています。

環日本海貨客船の就航する境港、ソウル便の運行する米子鬼太郎空港等により海外とつながっている強みを活かして、北東アジアとの貿易・観光等の交流を進めているほか、一体となった産業振興・観光振興・中海圏域のPRにより、新潟や金沢に次ぐ日本海側の拠点として内外に発信しています。

また平成21年からは、中海圏域定住自立圏を形成することで、国からの支援も受けており、一体的な発展をめざし、連携もより深いものとなってきています。

平成23年度に実施する事業の一部を紹介します。

## 北東アジアから世界へつながる西日本のゲートウェイの構築

■ロシアビジネスセミナー開催  
事業

対ロシア貿易を促進するため、必要な知識を紹介するセミナーを開催します。

■環日本海貨客船航路就航支援事業

DBSクルーズフェリーの安定就航に対する支援をします。



■海外商談会支援事業  
海外との間の商談や旅行商品企画に対する支援をします。

## 中海をはじめとする豊かな自然と人が織りなす調和の実現

■電気自動車・急速充電器整備事業（新規）

各市の公用車に電気自動車を導

松江市くにびきメッセで開催される産業技術展の開催を支援します。

**4市1町がつながり、あたかもひとつのように機能するまち**

■雪害対策除雪機整備事業  
歩道用の除雪機を共同で整備します。

■中海圏域合同防災図上訓練事業



除雪機

入し、平日は業務に利用し、土日祝日は観光客等へ貸出しをします。また、急速充電器を設置し、充電ネットワークを構築していきます。



急速充電器

▼電気自動車 6台（米子市・松江市：各2台、境港市・安来市：各1台）

▼急速充電器 4か所（米子市：皆生温泉観光センター／松江市：松江市役所／安来市：安来節演芸館（予定）／境港市：境港市役所）

■なかうみ自然体験学習事業  
小学生を対象に、船上での中海の環境学習事業。

■自然・人材・技術の連携による世界に誇る中海ブランドの創出

■中海圏域産業技術展支援事業

■中海圏域読本作成事業  
中海圏域の歴史・人物・風習等をやさしくまとめた冊子を作成し、小中学校に配布します。

■中海ライドを通じた交流事業  
中海を1周するサイクリングイベント「中海ライド」を支援します。

■公立図書館圏域資料整備事業  
各市の公立図書館に中海圏域の情報発信コーナーを設置します。

■中海圏域連携事業補助金  
中海圏域の住民や団体が一緒になって取組めるイベント等を実施する団体に対し補助します。

■中海圏域イベント交流事業  
各市の夏祭り等で相互交流を深めます。

■プロスポーツチームを通じた交流事業  
山陰に本拠地を置くプロスポーツチーム（ガイナレ鳥取・スサノオマジック）を支援します。

■学校給食特産食材使用事業  
食育の一環として、学校給食に中海圏域産の農産物、水産物等の食材を取り入れます。



青少年海外派遣研修事業

■青少年海外派遣研修事業  
圏域の中学生を共同でカナダ・ウエストバンクーバー市に派遣し、交歓授業等を行ないます。

■人事交流の推進  
自治体間で職員を相互に派遣し連携を深めます。



# 市の発展に多大な功績

## 米子市功労者・善行者表彰式



3月31日、文化ホールで、

「米子市功労者・善行者表彰式」が執り行なわれ、市の発展に多大な功績があった皆さんが表彰されました。

このたび表彰された皆さんは次のとおりです。

(順不同・敬称略)

■問合せ 総務管財課

(☎23-5331)

### 功労表彰者

#### ◆自治功労者

直野喜光 住田篤美

舞立カタエ 井田 充

福原重夫 森仲 進

#### ◆農業功労者

船岡市秋

#### ◆厚生功労者

村上升一 田中美子

高野淳人

### 善行表彰者

#### ◆教育功労者

生田裕宣

#### ◆体育功労者

宮本幸太郎

#### ◆自治善行者

前田美智子

西林 延

岩崎義人

中田有彦

影井 司

青砥 進

渡部 博

松本憲次

杵村優一郎

清水 勉

#### ◆商工業善行者

坂口清太郎

#### ◆農業善行者

高西 史郎

#### ◆厚生善行者

足立正悟

加藤正子

稲村彦衛門

白石眞博

阿部博章

中島幹夫

津村和也

丸山徹三

加藤榮一

山口眞佐實

黒田昌稔

安田 寛

藤谷幸郎

勝部忠正

熊谷昌彦

山崎倫子

上野榮一

藤原和子

木山陽介

林原 博

中尾圭介

野坂康雄

#### ◆文化善行者

八幡 淳

濱田珠鳳

#### ◆消防善行者

松本哲司

養藤 繁

深田誠二

田村光徳

石川達也

宮下孝志

長谷川勝己

#### ◆体育善行者

森灘廣己

永東 清

石谷 浩

安藤健助

増田恒幸

松井健太郎

小田裕史

前谷健佑

松重拓士

富田直輝

山田恭子

相野幸治

河津幹夫

石井浩一

金田慎一

中西 実

山本忠彦

矢倉幹治

末次和夫

難波 収

松下泰司

市原虹児

手島阿友美

荒嶋 俊

池口 開

宇田恵理子

清水日向

### 善行団体表彰

#### ◆文化活動善行

日本中国友好協会米子支部

米子がいな太鼓保存会

#### ◆体育活動善行

米子市グラウンド・ゴルフ協会

# 幸せな社会づくりをめざして

みんなで人権意識を高めよう  
米子市人権・

同和教育研究会から

今年1月に第36回米子市人権・同和教育研究会が開催されました。この集会には保育園・幼稚園をはじめ、学校・PTA・地域・行政・企業など幅広くたくさんの方々が毎年参加されています。

このたびの研究集会では、午前中に小学生と地区同推協会長による意見発表、江嶋修作さんによる記念講演がありました。午後からは各分野別の分科会があり、熱心な研究・協議が行なわれました。

意見発表の中で、小学生は少し忘れっぽくなったりゆっくり動いたりするおばあさんをばかにする気持ちを持つていましたが、おばあさんが病気で入院したことで、日頃いつも自分を大事にしてくれていたことに気づきました。そして、おばあさんが亡くなったことで、もっと優しくすればよかったと後悔し、お年寄りを大切にすることを教えてくれたおばあさんへの感謝の気持ちを発表しました。

老いることで生じる病気や不自由は決して特別なことではなく、人生の中で誰もが歩む道です。私たちはいつの時代でも世代を越えて互いに支え合うべき存在であることを改めて考えさせるものでした。

記念講演では、江嶋さんが「人権は世界の常識」と題してサッカー・ワールドカップを例にして話されました。前回のドイツ大会で掲げられていた「人種差別にノーと言おう」という大会スローガンについて、日本ではマスコミが報道しなかったことを挙げて、日本と海外の人権感覚の違いを指摘されました。

また、江嶋さんは「欧米では差別があることはあるが、例えば米国では共同住宅への入居を外国人であることを理由に拒否すると罰せられる。日本では差別やいじめがあってもないことにしてしまっている。日本でも世界の規模で人権問題を考えよう」と話されました。

このような意見発表や記念講演、分科会などへの参加を通じて、人権について考え、意識を高めることは、お互いの人権を尊重しあう社会を築いていく上で大切なことです。

■人権政策課 (☎23-5415)

## 美術館通信

### あべあけみ 安部朱美創作人形展「昭和の家族」きずな

米子市在住の創作人形作家・安部朱美(1950年～)は、独学で創作粘土人形の制作を始め、1998年に用瀬全国創作人形コンクールで流しびな大賞を、2008年には宝鏡寺門跡50周年記念創作人形公募展大賞など、さまざまな賞を受賞、そして2010年5月からは安部朱美人形展全国巡回展がスタートしました。



《ちゃぶ台囲んで》2009年  
撮影：後 勝彦

《ちゃぶ台囲んで》は、現在取り組んでいる、昭和の時代を背景にした人形シリーズのなかの1点です。大家族の各世代が、みんなで仲良く丸いちゃぶ台を囲む和やかな様子が表現されています。

展覧会では、作品を見た印象をもとにつくられた谷川俊太郎の4編の展覧会オリジナルの詩も、人形と合わせてお楽しみいただけます。

特別展 安部朱美創作人形展「昭和の家族」きずな は、5月5日(木・祝)から6月2日(木)まで開催いたします。会期などくわしくは、「5月の催し」をご覧ください。

■問い合わせ 米子市美術館 (☎34-2424)

■URL <http://www.yonagobunka.net/y-moa/>



**高齢者住宅改良費助成事業**

介護を要する方を在宅で介護する上で居室やトイレなどの改良が必要と認められる場合に、改良にかかる費用の一部を助成します。

ただし、既に着工したもので新築・増改築は対象となりません。また予算がなくなつた場合は、申込期間内でも助成できないことがあります。

**助成対象者** 介護保険の要支援・要介護認定を受けた方 (市県民税非課税世帯に属する方に限ります。)

**助成の対象となる工事** 便所床の切り下げ、玄関、居室等の段差解消、滑りやすい床材の変更など (介護保険の住宅改修費支給の対象となる工事は除きます。)

**助成限度額** 助成対象経費の額の3分の2か、53万3千円のいずれか少ない額

**申込期間** 11月15日(火)まで  
**問合せ** 長寿社会課 (☎23-5132)

**まちなか居住支援事業**

米子市では、米子市中心市街地活性化基本計画に基づき、中心市街地への定住を促

進するため、市外から米子市に転入された方で、中心市街地の区域内の住宅を取得して継続して居住される方への助成を行なっています。

**対象となる方** 平成22年4月1日以降に米子市に転入された方で、平成22年4月1日から平成25年1月1日までの間に中心市街地にある住宅を取得して継続してその住宅に住まわれている方等

**対象となる費用** 住宅(建物)の固定資産税相当額

**実施期間** 平成22～25年度  
**申込・問合せ** 建設企画課 (☎23-5529)

**緑化活動を応援します**

**応募できる方** 市内で緑化活動を行なうために結成された団体/まちづくり活動を行なうために結成された団体

**補助金の種類** ▼草花緑化活動コース  
対象の活動に必要な額 (上限2万円) : 市内の公に開放された場所で、花壇、プランター等の新設、増設及び維持管理並びに緑化活動に関する講習会、研修会

▼樹木緑化活動コース

対象の活動に必要な額 (上限5万円) : 市内の公に開放された場所で、新規に樹木を植栽する場合のみを対象

**募集数** 草花緑化活動コース: 10団体  
樹木緑化活動コース: 2団体

**募集期間** 5月9日(月)～6月17日(金)  
※各コースとも申込が予定数を超える場合は抽選

申込書類は、「米子市ホームページ」からもダウンロードできます。

**申込・問合せ** 維持管理課 (☎23-5249)

**生ごみを減らそう！  
生ごみ処理機などの購入費を補助します**

米子市では、可燃ごみの約半分を生ごみが占めており、生ごみを減らすことがごみの減量化に取り組む上での課題の一つとなっています。

そこで、市民の皆さんにご家庭で自主的に生ごみの減量、リサイクルに取り組んでいただくため、生ごみ処理機などの購入費を補助します。  
※平成23年3月31日以前に購入された生ごみ処理機などは

補助の対象となりません。  
**補助金の額**

①生ごみ処理機(電気式) : 購入金額の3分の1 (100円未満切捨て)・上限2万円

②生ごみ処理容器(コンポスト容器・密閉式容器・生ごみ水切り容器) : 購入金額の3分の1 (100円未満切捨て)・上限3千円

※生ごみ処理容器は、種類、用途により発酵剤や、使用方法により処理容器が複数台必要になることもあります。ご購入の前に購入店で使用方法などをご確認ください。

**申込受付期間** 5月2日(月)～平成24年2月29日(水)  
※予算がなくなり次第終了  
※申込方法など、くわしくは「米子市ホームページ」でご確認いただくか、環境政策課 (☎23-5300) まで。

**太陽光発電等システム導入補助費の要件を一部変更**

4月1日から行なっている「米子市住宅用太陽光発電等導入推進補助金交付事業」の要件の一部が6月1日から変更となります。  
**変更内容** 県内の太陽光発電

に関連する産業等の振興を図るため、太陽光発電設備の設置(施工)を行なう事業者は、県内に本店または支店等がある事業者に限定されます。  
※くわしくは環境政策課 (☎23-5256) まで。

**海外販路開拓支援事業**

**募集期限** 13日(金)(必着)  
**対象事業** 海外市場等調査事業/海外見本市等への出展事業/サンプル輸入・開発事業/国、県等の平成23年度補助金を受けて実施する前記の事業 (補助対象経費について自己の負担すべき経費がある場合に限ります。)

**補助内容** 補助対象経費×2分の1以内 (限度額50万円)  
※採択件数により、1事業者あたりの補助金額は限度額の範囲内で別途決定します。

**今年度採択予定件数** 若干数  
**問合せ** 商工課 (☎23-5219)

**中小企業新技術・新製品開発促進補助事業**

**募集期限** 13日(金)(必着)  
**対象事業** 新技術・新製品の研究開発事業と販路開拓事業

④販路開拓事業のみの適用はできません。

**補助内容**

研究開発事業：補助対象経費の3分の2（限度額100万円）  
販路開拓事業：補助対象経費の2分の1（限度額50万円）  
採択予定件数 各1件  
※くわしくは、商工課（☎23-5217）にお問い合わせください。米子市ホームページでご確認ください。

**募集**

**非常勤職員募集**

●なかよし学級指導員

**募集人員** 2人程度  
**職務内容** 小学校1年生から3年生までの児童に対し、その心身の健全な発達を促し、遊び、運動等を指導する。

**試験日・会場・科目**

21日(土)・市役所本庁舎・教養作文、面接

**採用年月日**

平成23年6月1日

**受付期間** 2日(月)～13日(金)

受験案内の請求・問合せ ことも未来課（☎23-5135）

●母子指導員

**募集人員** 1人

**応募資格** 保育士登録を受けている方（平成23年6月30日までに登録を受けることができる見込みのある方を含む）、社会福祉士登録を受けている方（平成23年6月30日までに登録を受けることがで

きる見込みのある方を含む。）または2年以上児童福祉事業に従事した経験を有する方  
**試験日・会場・科目** 6月4日(土)・市役所本庁舎・作文、面接

**採用年月日**

平成23年7月1日

**受付期間** 2日(月)～16日(月)

受験案内の請求・問合せ ことも未来課（☎23-5138）  
※くわしくは、受験案内でご確認ください。

**自衛官募集**

防衛省では、自衛官の幹部候補生を募集しています。

自衛官幹部候補生は、一般大学等出身の自衛隊幹部候補生として採用後、一定期間の教育を受けた後、幹部自衛官になります。「一般幹部候補生（パイロット要員含む）」「海上技術幹部候補生」「医科・歯科・薬剤科幹部候補生」の

コースがあります。

**募集期間** 6日(金)まで

**試験日** 14日(土)・筆記試験、15日(日)・筆記式操縦適性検査（飛行要員希望者のみ）  
※くわしくは、自衛隊米子地域事務所（☎33-2440）まで。



**43回米子市民レガッタ大会の出漕申込**

**大会日時・会場**

7月10日(日)午前7時～・錦海ボートコース(300m)

**出漕料** 1クルー1万5千円

**申込期限** 20日(金)（必着）

**申込・問合せ**

体育課（☎23-5426）

**「樹木のオーナー」募集**

米子市では市民参加による公園づくりを進めています。

**募集樹木** サルスベリ（樹高

≧3m 幹周≧0.15m 枝張

≧1.2m）

※オーナーの氏名（20字以内）、メッセージ（40字以内）記載の銘板を取り付けます。

**募集本数** 18本

**植樹場所** 弓ヶ浜公園（公園

内の場所指定はできません。）  
**植樹費用** 1本あたり5万円

**募集期間**

募集本数に達するまで

※申込方法など、くわしくは、維持管理課にお問い合わせください。米子市ホームページでご確認ください。

**申込・問合せ**

維持管理課（☎23-5249）

**広告を募集します**

水道検針「お知らせ」票の裏面に有料広告が掲載できます！ お店や会社のPRにぜひご利用ください。

**募集期間** 6月1日(水)～30日(木)

**掲載期間** 10月1日～24年3月31日

**掲載場所** 「水道使用水量・料金等のお知らせ」票の裏面

**広告の大きさ** 縦11×横6cm

**掲載回数** 掲載期間内に、同一所在地に検針票を3回配布

（同一場所を2か月毎に一度検針）します。

**配布場所** 米子市・境港市・日吉津村の検針をしている全

所帯・全事業所

**予定最低料金** 二色刷り

17万8500円（消費税込）

※応募者が複数の場合は入札。くわしくは、水道局営業課（☎32-9915）まで。

**講座教室**

**認知症サポートリーダー養成講座**

認知症を患った方やその家族の方への適切なサポートや、市民に対する啓発活動及び地域のネットワーク活動の実践に賛同いただける方を募集します。

**開催期間** 6月から毎月1回開催（全10回）

**開催場所** ふれあいの里4階 中会議室

**時間** 午後1時30分～3時30分（受付午後1時）

※第1回目：6月18日(土)

**講演**：『認知症の人を理解し支えるということ』

▼講座受講後の普及活動の例として：

『認知症予防劇演技』、『小学校認知症理解絵本教室への参加』、『認知症サポーター養成出席前講座の計画と参加』、『徘徊模擬訓練への参加』など、お住まいの地域での啓発活動を行います。

**申込締切** 31日(火)

**申込・問合せ**

長寿社会課（☎23-5155）

エプロン姿もいけれど スーツのママもさいこうね

市民応募作品

13

## 環境基本計画策定・住民懇談会を開催します

「目指すべき環境像」について、市民の皆さんのご意見を環境基本計画の策定に反映させるために、住民懇談会（全4回）を開催します。多くの皆さまのご参加、ご意見をお待ちしております。

とき	ところ	とき	ところ
5月19日(木) 午後7時30分～9時	崎津公民館	5月27日(金) 午後7時30分～9時	福米東公民館
5月24日(火) 午後7時30分～9時	大高公民館	5月28日(土) 午後1時30分～3時	市役所4階401会議室

### ◆主な内容

- ▶環境基本計画のあらましの説明
- ▶意見交換会 《テーマ》 目指すべき環境像(環境施策を通してどのような街づくりを望むのか)  
市民としてできること 事業者に望むこと 行政に望むこと

※参加希望者はどこの会場でもご参加できます。各公民館の駐車場には限りがあります。できるだけ自家用車以外の交通機関でお越しください。

■問合せ 環境政策課 (☎23-5259)

### 平成23年度(第47回) 米子人生大学開講

生涯学習講座として市民の皆さまに親しまれている「米子人生大学」を開講します。

多数の皆さまのご参加をお待ちしています。

■期日 6月6日(月)～11月21日(月) 年間11回  
午後2時～4時(開場午後1時30分)

■会場 米子市文化ホール メインホール

#### ■申込方法

ご案内チラシ下部の申込票で、生涯学習課が各公民館にお申し込みください。講座の開催日に会場でもお申し込みできます。ご案内チラシは、市役所本庁舎・生涯学習課(市役所第2庁舎3階)・各公民館などにあります。電話申込みはできません。

■受講料 年間1,000円 ※【公開講座】は無料です。

※初めて受講される日に、会場受付でお支払いください。

■問い合わせ 生涯学習課 (☎23-5444)

▶6～7月上旬の講座(日程・講座内容の詳細はチラシ裏面参照)

とき	内容
6月6日(月)	米子人生大学開講式(午後1時30分から) 【公開講座】(午後2時から) 「知ってなっとく!ひとにやさしいユニバーサルデザイン」 コクヨマーケティング株式会社 中野雄治さん
6月20日(月)	「痛みと上手につきあう方法」 鳥取大学医学部附属病院 いたみ緩和ケア科 科長 稲垣喜三さん
7月4日(月)	「交通安全あれこれ」 鳥取県交通安全協会 安全運転学校 講習部長 上田福美雄さん

※とっとり県民カレッジ連携講座です。

### むきばんだ考古学講座①

「オトナのための考古学講座」をキャッチフレーズにした講座が今年もスタート。考古学研究の最前線の情報を分かりやすくお話しします。

■とき 29日(日) 午後1時30分～3時30分

■ところ むきばんだ史跡公園(大山町妻木)

■定員 80名(申込者多数の場合は抽選)

■対象 中学生以上 ■参加無料・要申込

■申込期間 6月10日(金)まで

▶第2回…6月19日(日) 第3回…10月2日(日)

第4回…1月22日(日) 第5回…2月19日(日)

※第2～5回のお申込みも受け付けます。

■申込・問合せ むきばんだ史跡公園(☎37-4000)

### NHK鳥取放送局開局75周年記念 NHKスポーツパーク 松岡修造のテニスパーク

■とき 14日(土) 9:50～14:45 (9:30開場)

■ところ 米子産業体育館

■講師 松岡修造(プロテニスプレーヤー)

■内容 クリニック(ジュニア・一般)、

ショートテニス体験コーナー【自由参加】、

修造にチャレンジ【当日受付】、ミニトー

クコーナー&お楽しみ抽選会【自由参加】

■クリニックの受付は終了しています。観覧自由、入場無料。できるだけ公共交通機関をご利用ください。

■問合せ NHK鳥取放送局

(平日 10:00～18:30 ☎0857-29-9209)

■ホームページ <http://www.nhk.or.jp/tottori/>



### 米子市議会 6月定例会日程

6月9日(木)	本会議(開会、議案上程)	23日(木)	総務企画委員会、予算審査特別委員会総務企画分科会
13日(月)	本会議(各個質問)	24日(金)	市民福祉委員会、予算審査特別委員会市民福祉分科会
16日(木)	本会議(各個質問)	27日(月)	経済教育委員会、予算審査特別委員会経済教育分科会
17日(金)	本会議(各個質問)	28日(火)	建設水道委員会、予算審査特別委員会建設水道分科会
20日(月)	本会議(各個質問、議案質疑、委員会付託)	30日(木)	予算審査特別委員会
21日(火)	本会議(各個質問予備日)	7月4日(月)	本会議(付議案の処理、閉会)
22日(水)	予算審査特別委員会		

■議会事務局 (☎32-0302)

男女共同参画  
推進事業



# 相談

■相談名  
内容▶日時/場所/問合せ先

## ■人権相談

人権擁護委員が相談に応じます。予約不要。▶10日(火)・6月1日(水)の午後1時～4時/市役所第2庁舎1階相談室/☎人権政策課(☎23-5415)

## ■行政相談

国など役所へのご要望、ご意見について行政相談委員が相談に応じます。予約不要。▶2日(月)・23日(月)・6月3日(金)の午後1時～4時/市役所本庁舎4階402会議室/☎市民相談課(☎23-5378)

**T行政相談**  
新しい行政相談委員が決まりました！  
4人の行政相談委員のうち、古川拓郎さんが退任され、佐藤幸人さんが新しい委員に決まりました。行政相談委員は、総務大臣から民間の有識者に委嘱され、その仕事は行政に対する要望や苦情などの相談窓口となり、その解決や改善を図っていくものです。

## ■多重債務・ヤミ金融等相談会

弁護士や司法書士等が無料で相談に応じます。1件30分、要予約。▶25日(水)の午後1時30分～4時/米子コンベンションセンター/☎鳥取県西部消費生活相談室(☎34-2648)・米子市消費生活相談室(☎35-6566)

## ■米子市消費生活相談室

買物、訪問販売のトラブルや借金、架空請求、クーリング・オフなど消費生活に関する相談に応じます。▶平日午前8時30分～午後5時/消費生活相談室(市役所本庁舎1階)/☎米子市消費生活相談室(☎35-6566)

## ■国民健康保険料などの夜間納付相談(毎月1回開催)

日中、仕事などのため国民健康保険料・後期高齢者医療保険料の納付相談などができない方を対象に、夜間相談に応じます。/17日(火)午後7時まで/市役所保険年金課(本庁舎1階)/☎保険年金課(☎23-5124)

## ■無料法律相談会

鳥取県弁護士会が無料で相談に応じます。13日(金)の午前10時～午後3時/鳥取地方・家庭裁判所米子支部(西町)/定員30人程度(当日受付順)/☎鳥取県弁護士会(☎0857-22-3912)・開催日当日は、鳥取地方・家庭裁判所米子支部(☎22-2205)  
▶鳥取地方・家庭裁判所見学会 20日(金)午後1時～3時30分/鳥取地方・家庭裁判所米子支部(西町)/定員25人/☎鳥取地方・家庭裁判所米子支部(☎22-2205)

## 米子市営住宅入居者募集

■所在地、戸数、規格、家賃

住宅名	所在地	空家番号		構造	間取り	家賃月額(円)	建築年度
		棟	号				
陰田町住宅	陰田町		801	高層耐火8階建	3LDK	27,300 ～53,700	H9
東町住宅	東町		605	高層耐火7階建	2LDK	23,300 ～45,800	H9

■申込受付期間 2日(月)～11日(水) 土・日・祝を除く。

■申込受付場所 建築住宅課(市役所本庁舎2階)、淀江支所地域振興課(淀江支所1階)

■入居者の資格や申込に必要な書類については、建築住宅課、淀江支所地域振興課にある住宅申込書でご確認ください。

■入居選考方法 11日(月) 公開抽選により選考します。

■入居可能予定日 5月1日(日)

※次回の市営住宅入居者募集は5月2日からの予定です。

■問合せ 建築住宅課(☎23-5263)

## 高額介護サービス費申請のご案内

介護保険サービスを利用したときの1か月の利用者負担(介護サービス費用の1割)が下の表の上限額を超えたとき(同じ世帯内に複数の利用者がある場合には世帯で合算して上限額を超えたとき)は、長寿社会課に申請されますと超えた分を「高額介護サービス費」として後日お返しします。

過去の利用分も2年間さかのぼって申請することができます。

利用者負担段階区分	個人負担上限額	合算の場合の世帯負担上限額
住民税課税世帯	37,200円	37,200円
住民税非課税世帯	—	24,600円
ア 合計所得金額及び公的年金等収入額の合計が80万円を超える方	24,600円	—
イ 合計所得金額及び公的年金等収入額の合計が80万円以下の方等	15,000円	—
生活保護受給者の方等	15,000円	—

### ■申請に必要なもの

介護サービス費を支払われた際の領収書/認印/高額介護サービス費を市から振込む際の振込先の預金通帳

■申請・問い合わせ 長寿社会課(☎23-5132)

## 震災に便乗した悪質商法などにご注意ください!

東日本大震災に便乗した「点検商法」や「かたり商法」といった悪質商法、「義援金詐欺」などの被害が全国各地で発生しています。市内でも震災を受けた方々に寄付するので貴金属を買い取りたいといって、しつこく勧誘する業者が訪問してきたという事例が起きています。

対応としては、しつこく勧誘する業者には注意し、その場で契約をしないようにしてください。また、公的な制度については、業者の説明をうのみにせず、自治体に確認しましょう。

「おかしいな?」と感じたら、米子市消費生活相談室(☎35-6566)にご相談ください。

【参考：国民生活センターホームページ】[http://www.kokusen.go.jp/soudan\\_now/data/sn-20110314.html](http://www.kokusen.go.jp/soudan_now/data/sn-20110314.html)

「人」ってどうやって書くのか知ってる? 人が人を支える、人は一人じゃ、生きていけない。みんなは1つの家族なんだから

加茂中学校生徒作品

# みんなの健康

## 中学1年生、高校3年生のお子さん 麻しん(はしか)・風しんの 予防接種を受けましょう!!

### 該当される方には3月末に 予防接種のご案内を送付しました

年長児に加え、中学1年生と高校3年生に相当する年齢の方を対象に麻しん・風しん予防接種を実施しています。

特に麻しんは感染力が強い病気です。春から夏にかけて流行しやすいので、できるだけ4月から6月の間に接種しましょう。くわしくはお送りした通知でご確認ください。

#### ■対象者

中学1年生(平成10年4月2日～平成11年4月1日生まれ)  
高校3年生(平成5年4月2日～平成6年4月1日生まれ)  
※過去に麻しん、風しん予防接種をそれぞれ1回すまされたお子さんも対象となります。

■受け方 委託医療機関に個人で予約してから受けてください。  
(委託医療機関リストは個人通知に同封しています。)

■接種期間 4月1日～平成24年3月31日

■費用 無料

年長さん(平成17年4月2日～平成18年4月1日生まれ)も対象ですので、お忘れなく受けてください! 予診票は、お送りした予診票綴りの中にあります。紛失された方は再発行いたしますので、健康対策課へお問い合わせください。

## やんChaっ子教室

「最近好き嫌いが多くて・・・」「食べる量や栄養バランスってこれで大丈夫?」「遊び食べが多くなって・・・」など赤ちゃんの頃とは違い、好みや主張もはっきりしてきて、食事でお困りの方も多いのでは?

また、「早寝早起き」って大切なのはわかっているけど、早く寝かしつけるのって意外と難しい・・・など、子育て中はいろいろと悩みもつきませんよね。情報交換しながら、子育てに役立つヒントを見つけてみませんか? 2回シリーズです。

【1回目】 6月6日(月)	【2回目】 6月27日(月)
<ul style="list-style-type: none"> <li>▶ ミニ講話(幼児食のお話・紙芝居「早寝 早起き」)</li> <li>▶ 親子あそび</li> <li>▶ いろいろ話そう</li> </ul>	<ul style="list-style-type: none"> <li>▶ 親子で楽しく! とっても簡単おやつ作り</li> <li>▶ いろいろ話そう</li> </ul>

■対象 平成21年6月生まれまでのお子さん  
(2歳くらいのお子さんが対象です。)

■定員 15組

■場所 ふれあいの里3階

■時間 午前9時30分～11時30分

※事前申込が必要です。

1週間前までに健康対策課へお申し込みください。



#### ■申込・問合せ

健康対策課(☎23-5452~5454)  
錦町一丁目「ふれあいの里」3階

### お子さんの予防接種

ところ 保健センター(ふれあいの里3階)

受付 午後1時～2時(接種は午後1時15分～)

▶ 生まれ月ごとに毎月実施します。受けられなかった場合は、翌月以降に受けてください。

▶ 母子健康手帳、予診票をお持ちください。母子健康手帳がないと受けられません。「予防接種と子どもの健康」の冊子を読んできてください。

▶ 体温は接種会場で測ります。

#### ◆結核予防接種(BCG)◆

対象児	接種日
H23年1月29日～2月17日生	5月17日(火)
H23年2月18日～2月28日生	5月31日(火)
H23年3月1日～3月14日生	6月14日(火)

生後3か月で接種します。生後6か月未満で接種を受けていない方も受けてください。

#### ◆ポリオ(小児まひ)予防接種◆

対象児	1回目	2回目
H22年7月生	1回目の接種を受けていない方は、下記の日程で1回目、2回目を受けてください。	5月25日(水)
H22年8月生		6月22日(水)
H22年9月生	5月10日(火)	6月29日(水)
H22年10月生	6月8日(水)	9月28日(水)
H22年11月生	6月9日(木)	9月29日(木)

▶ 7歳6か月未満で接種を受けていない方も受けてください。

▶ 6週間以上の間隔をおいて2回飲みます。間隔は6週間以上であれば、いくら長くてもかまいません。

### ヒブワクチン及び小児用肺炎球菌ワクチン接種再開のお知らせ

平成23年4月1日から接種を再開しています。



[介護付き有料老人ホーム]

24時間サポート

## ゆらゆう壱番館よなご

ロタイプ予約  
受付中!

◇ご利用料金(1ヶ月)  
お部屋10個室タイプ(18㎡)

家賃	管理
42,000円	36,000円

その他A、B、C  
タイプのお部屋も  
あります。

※その他食費、光熱費等は  
別途となります。

お気軽にお電話ください

☎0859-38-5500

〒683-0003 米子市皆生2-13-13(皆生大橋横)

詳しくはHPへ▶▶▶ ゆらゆう壱番館よなご

有料  
広告



## おすすめします! 早めの受診 7月から大人の検診が始まります

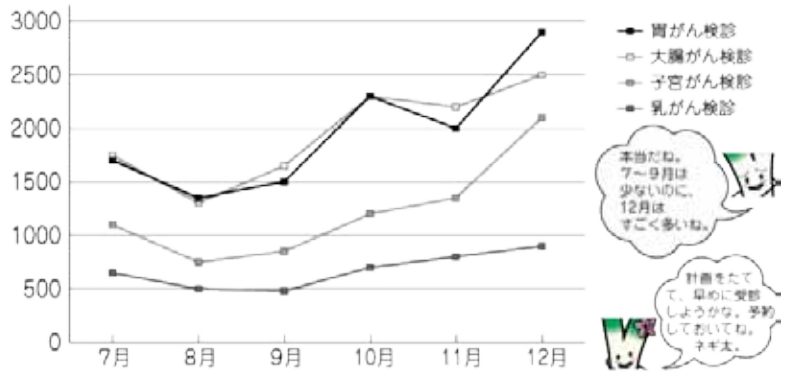
右のグラフは、平成22年度の胃・大腸・子宮・乳がん検診の月別受診者数です。後半の3か月、中でも、12月に受診者が集中しています。

「平成23年度健診受診券」を6月末に郵送します。予約が必要な検診もあります。計画をたてて早めの受診をおすすめします。

なお、予約の受付は7月1日からです。

※7月から9月は受診者が比較的少ないので、希望の日時・医療機関等で受診することができます。

平成22年度米子市がん検診受診者数の月ごとの推移



## 5月31日は 世界禁煙デーです!!

禁煙は自分自身の健康を守るための最も身近な手段であり、大切な人への思いやりにつながります。

### 世界禁煙デーにあわせて イベントを開催!

- とき 29日(日) 午後1時~3時
- ところ イオン日吉津ショッピングセンター 東館1階 ふれあいコート
- 内容 専門医による禁煙相談・ニコチンパッチ処方(無料)、ニコチン依存度チェック・肺年齢測定・呼気一酸化炭素濃度測定、中学生による禁煙ポスター・標語の展示、紙芝居・マジックショー、ご当地キャラクターとの記念撮影 など
- 主催 世界禁煙デー in 米子実行委員会

禁煙したい「あなた」を応援するイベントです。これを機会にご家族みんながたばこについて考えてみませんか?



## 犬の登録と狂犬病予防注射のお知らせ

月日	場所	時間
6月2日(木)	崎津公民館	午後1時30分~1時50分
	富益公民館	午後2時05分~2時20分
	和田公民館	午後2時40分~2時55分
	彦名公民館	午後3時10分~3時30分
6月3日(金)	湊山体育館前	午後9時30分~9時50分
	義方公民館	午前10時10分~10時30分
	啓成公民館	午前10時45分~11時
	巖公民館	午後2時30分~2時50分
6月6日(月)	市役所淀江支所	午後3時20分~3時40分
	五千石公民館	午後9時30分~9時50分
	尚徳公民館	午前10時10分~10時30分
	県公民館	午前10時50分~11時10分
6月7日(火)	住吉公民館	午後1時30分~2時
	加茂公民館	午後2時15分~2時45分
	福米東公民館	午後9時30分~9時50分
	福生東公民館	午前10時10分~10時30分
	どらドラパーク米子市民体育館前	午前10時50分~11時10分

- 料金 ▶初めて登録される方...5,950円 ▶すでに登録済の方...2,950円
- ★生後91日以上の子犬を飼っている方は、生涯に一度の登録と、年一度の狂犬病予防注射を受けさせることが法律により義務付けられています。
- ★すでに登録されている方は犬の登録証をご持参ください。
- ★犬に首輪を必ずつけ、注射のときに犬をおさえることができる方が連れてきてください。
- ★犬が興奮、暴れるなどによっては予防注射ができない場合もあります。
- ★犬の表示シール(80円)も会場で取り扱っています。
- ★動物病院でも同じ注射料金で接種できます。その場合は、獣医師の発行した証明書を持って、健康対策課または淀江支所地域生活課で注射済票の交付申請を行なってください。

## 大切な契約や遺言は公正証書で!



公正証書の記載内容は高い証拠力と執行力があります。

相談は無料です! お気軽にどうぞ!!



## 米子公証役場

〒683-0823 米子市加茂町2丁目113番地  
加茂町ビル2階206

TEL 0859-32-3399



# 5月の催し

## 児童文化センター (☎ 34-5455)

### 春のセンターこども大会!

3日(火・祝)～5日(木・祝)。  
くわしくはチラシで。

### プラネタリウム「今夜見える 星空と全天周番組『春の星座 解説』」

平日…午後2時・3時、土・日・  
祝日…午前11時・午後1時・  
2時・3時・4時の投影。幼児・  
70歳以上無料、小中高年生  
50円(土・日・祝は無料)、大  
人300円。

**春のバラ展**(協力・米子バラ  
会) 14日(土)、15日(日)  
午前10時～午後4時、館内  
外でバラの香りをお楽しみく  
ださい。

**おかあさんだあ～いすき**(主  
催・朗読ボランティア火曜の  
会) 1日(日)午後1時30  
分～3時、対象:幼児～大人。  
人形劇・朗読民話・絵本シア  
ター。

### えほんとわらべうた

毎週水曜日、0～1歳半程度  
は午前10時30分～、1歳以  
上は11時10分～。

**おはなしのへや**(共催:朗読  
ボランティア火曜の会)

8日(日)午前11時～11時  
30分、対象:幼児～大人。

**だくちるおはなし会**(協力:  
おはなしグループだくちる)

28日(土)午後2時15分～3  
時、対象:幼児～大人。

### 天体観測会「土星をみよう」

21日(土)午後7時30分～、  
対象:どなたでも可、20組、  
無料。7日(土)から電話受付。

### 木のおもちゃクラブ「もくも く」初心者の日

25日(水)、午前10時～正午、  
対象:大人。はがきサイズの  
木のパズルを作ります。参加  
費450円、1日(日)から電  
話受付。

### 百人一首かるた教室(主催・ 鳥取県かるた協会)

15日(日)午後1時～5時。  
対象:幼児～大人、自由参加、  
無料。百人一首競技かるたの  
練習会と初心者向けの教室。

**みなとやまプレーパーク**(協力・  
みなとやまプレーパーク実行委員会)  
毎週日曜日、午前10時～午  
後4時30分。屋外に冒険遊び  
場を開園。対象:幼児～大人、  
無料。子ども会等団体利用も  
できます。(要申込)

### 米子市児童文化センター出張事業

(共催・まなびネットきずな)  
工作、昔遊び、わらべうた、絵  
本の読み聞かせ、天体観測な  
ど。対象:単位子ども会など。

### ■開館時間(電話受付時間)

午前9時～午後5時

■今月の休館日 3日を除く  
毎週火曜日、6、9日

■多目的ホールと研修室は開  
館日の午後10時まで利用で  
きます。有料・要申込。(1  
週間前まで)

## 米子市美術館 (☎ 34-2424)

### 平成23年度米子市美術館特別展 安部朱美創作人形展

#### 「昭和の家族」きずな

5月5日(木・祝)～6月2日

(木)[会期中無休]

午前10時～午後6時

観覧料:一般・大学生800  
(600)円、中学・高校生500  
円(当日券のみ)、小学生以  
下無料。

※( )内は、前売りまたは  
15名以上の団体、70歳以上  
の方、障がいのある方及び付  
添いの方(1名)の料金。

前売券取扱い場所 米子市美  
術館、文化課、ローソンチケッ  
ト(Lコード63716)、市内  
主要プレイガイド 他



《ちゃぶ台囲んで》2009年

※P10「美術館通信」もご  
参照ください。

### 第51回 米子市美術展覧会

6月10日(金)～18日(土)

[会期中無休]

多くの方のご出品をお待ちし  
ています。

出品部門:洋画・日本画・書  
道・写真・工芸・彫刻

出品資格:市内にお住まいか、  
通勤・通学している方、また  
は市内の美術団体に所属して  
いる方(中学生以下は除く。)  
搬入日:6月5日(日)午前  
10時～午後4時

搬入場所:米子市美術館

※開催要項は、教育委員会文  
化課、米子市美術館、公民館  
等にありませう。

### ■開館時間

午前10時～午後6時

## 埋蔵文化財センター・ 福市考古資料館(☎ 26-0455)

### 史跡福市遺跡ガイドツアー

発掘調査時のスライドで解説  
を受けた後、現地を巡ります。  
15日(日)午後1時30分～  
3時30分、埋蔵文化財セン  
ター集合、定員30名、資料  
代100円、電話受付中。

### 考古学講座(全4回)

#### 「原始・古代のよなご」

発掘の成果をもとに、スライ  
ドと出土品で米子の原始古代  
を解説する講座です。

第1回 29日(日)午後1時  
30分～3時、埋蔵文化財セン  
ター、テーマ「旧石器・縄  
文時代のよなご」、定員40名、  
資料代100円、電話受付中。

### ■埋蔵文化財センター

開館時間 午前9時～午後5時

今月の休館日 催事開催日を  
除く 毎週土、日、祝日

### ■福市考古資料館

開館時間 午前9時30分～  
午後5時

■今月の休館日 6、7、9  
～11、17、24、31日

## 山陰歴史館 (☎ 22-7161)

### 鳥取県指定保護文化財記念事 業「チンチン電車の走ったあ のころ ～法勝寺電車～」

南部町と米子市を結んでい  
た法勝寺電車。新たに鳥取県  
指定保護文化財となった法勝  
寺電車車輛フ50号客車(米  
子市パティオ広場)と、法勝

有  
料  
広  
告

(財)鳥取県観光事業団 **とっとり花回廊**  
美しい花が輝く新緑の庭へようこそ  
～あなたも私もお姫様～

ばらまつり 5/21土 - 6/5日 & ゆりまつり 6/11土 - 7/3日

●〒683-0217 鳥取県西伯郡南部町鶴田110 ●TEL(0859)48-3030(代) ●FAX(0859)48-3040

寺電車車輛デハ203号(南部町)の写真パネルや法勝寺電車の関連資料を展示。法勝寺電車の価値やチンチン電車の活躍した昭和の米子の様子をご紹介します。

期間:29日(日)まで。観覧料無料、会期中無休。



法勝寺電車車輛750号客車

■開館時間

午前9時30分～午後6時

■今月の休館日 31日

市立図書館  
(☎22-2612)

つつじ読書会

7日(土)午後2時、大会議室、『TATARA』の著者 松本薫さんを囲む会

楽しく漢文に学ぶ会

1日(日)午後1時30分、特設文庫室、『論語新釈』宇野哲人著(講談社学術文庫)を読みます。

おはなし会

★毎週木曜日(協力:第1・2・3木曜…ほしのぎんか、第4木曜:火曜の会)午前10時40分～11時30分、親子読書コーナー。絵本の読み聞かせ・わらべうた・紙芝居・パネルシアターなど。

★10日(火)(毎月第2火曜日・図書館職員)午後4時～**伯耆文化研究会5月例会**

14日(土)午後1時30分、大会議室。

▶「三木露風の母『碧川かた』」について

発表者…杉本良巳さん

▶「八幡神社蔵・中村一忠奉納『三十六歌仙額』」について  
発表者…原 豊二さん

古文書研究会

28日(土)午後1時30分、大会議室。「鹿島重好御用日記一幕末期の米子の世相」を読む。講師:中 宏さん

ビジネス支援

「特許無料相談」(要事前申込) 24日(火)午前10時30分～午後4時、特設文庫室。主催・予約先:米子市立図書館(☎22-2612)

「起業・事業融資相談会」(要事前申込)

11日(水)午後2時～4時、特設文庫室、予約先:日本政策金融公庫米子支店(☎34-5821)

就農相談会〔要事前申込〕

22日(日)午前10時～午後3時、特設文庫室。(財)鳥取県農業農村担い手育成機構(☎0857-26-8350)

■開館時間

午前10時～午後6時

■今月の休館日 毎週月曜日、31日(月末資料整理)

米子水鳥公園  
(☎24-6139)

GW 自然観察会

▶昔の中海の貝殻を掘りに行こう!

1500年前の中海に豊富にいた貝の殻を、園内の地面から発掘します。

5月1日(日)午前10時～正午

▶春の野草を探そう!

園内で春の野草を探して春を感じましょう。  
5月3日(火・祝) 午前10時～正午

▶コウモリの超音波を聞いてみよう!

水鳥公園の上空を飛び交うコウモリの超音波を、特殊な機械で聞いてみます。

5月4日(水・祝)

午後6時30分～7時30分

▶春の昆虫ウォッチング!

春の水鳥公園にどんな虫がいるのかみんなで探します。

5月5日(木・祝)

午前10時～正午

◆いずれの観察会も、申込不要、要入館料(300円)、集合場所:水鳥公園ネイチャーセンターです。



GWガイドウォークの様子

手作り自然教室

「生き物缶バッチを作ろう!」自分が好きな生き物の絵を描いて、缶バッチに仕上げます。携帯ストラップやキーホルダーも作れます。

5月5日(木・祝)まで。

開館時間中いつでも作れます。材料費1個につき100円。会場:水鳥公園ネイチャーセンター

園児が描いた鳥の絵展

市内の園児が描いた鳥の絵を展示します。

30日(月)まで。会場:水鳥公園ネイチャーセンター

●水鳥公園が会場の企画には、高校生～70歳未満の方は、入館料(300円)が必要です。

●水鳥公園のイベントは、

とっとり県民カレッジ連携講座です。

■開館時間

午前9時～午後5時30分

■今月の休館日 毎週火曜日と6日

伯耆古代の丘公園  
(☎56-6817)

5月ロビー展「刺しゅうといけばな展」古志社中

■入園料

大人200円、小・中学生50円。(市内にお住まいの方の料金。受付でお申し出ください。)

■開館時間

午前9時30分～午後5時

■休館日 第2・4水曜日

淀江文化センター さなめホール  
(☎24-6139)

ちょっとピアノ練習

ウィーンの至宝! 県西部に1台!! この機会に「ベーゼンドルファー・ピアノ」を『ちょっと』弾いてみませんか?

28日(土)・29日(日)午前10時～午後9時(1人1時間までのご利用となります。)

料金:1時間1,260円

定員:1日あたり11名(申込先着順)

※4月28日(木)午前9時から受付開始。受付は電話がホール窓口で。



ベーゼンドルファー・ピアノ

**東進ゼミで学習するとなぜ実力が伸びるのか?** 6つのメソッドがあるからです。 **体験学習** 受付中(要予約)

**2011年も抜群の合格実績!** 米子東高...40名 米子西高...24名 鶴丸、立命館宇治、船橋東、日大習志野 (内、生命科学7名) 米子高専...24名 慶応、立命館宇治、船橋東、日大習志野 産院、島実業・文理 等 ※本科生のみ、編入生はご遠慮ください。

**小学生**

- 小5～6/米東・道結コース WIN
- 小1～4/米東・道結コース ジュニアWIN
- 小4～6/小学校準備 マスター
- 小5～6/英検5級コース、英検4級コース
- 小1～6/読書コース わくわく文庫
- 小1～6/理科実験教室 サイエンススクール

**中学生**

- 中1～3/米東・米西コース Eクラス
- 中2～3/米東コース Zクラス
- 中1～3/理科コース
- 中2～3/5科目コース (E・Z)
- 中3/米子高等校跡 土曜ゼミ
- 中3/入試突破日曜スーパーゼミ

**個別指導コース** 生徒一人ひとりに合わせたオーダーメイドのカリキュラム! 小学・中学・高校生/個別指導 学伸ナビ

**高校生 伯耆駿英予備校** 英語・数学・国語・物理・化学・生物・社会 全教科対応 京都大、大阪大3、名古屋大2、九州大、慶応医学部、神戸大、北海道大、広島大3(第1)、岡山大2、その他 早稲田大、慶応大、明治大、法政大、同志社大4、立命館大4、関西学院大2、青山学院大 (2011合格実績)

英語検定 漢字検定 数字検定  
米子東高・西高合格への受験指導  
**東進ゼミ**  
米子市東福原4-20-9  
0859(22)0833(代)

- 東進ゼミ α (東福原校)
- 東進ゼミ β (安徳校)
- 東進ゼミ Σ (稲町校)

ホームページをご覧ください。

# 水鳥公園からのたより

## オオキンケイギク

2005年に外来生物法が制定されてから、世間に外来種はいけないものという意識が広がってきました。その中で、特に生態系を損ねたり、人の生命・身体、農林水産業に被害を与えたりする生き物を特定外来種として国が指定し、日本の生態系から防除することとなっています。これに指定された動物や植物は移動や運搬も制限されており、仮に見つけてもきれいだからといって持ち帰ったり、人に譲渡したりしてはいけません。



この特定外来種として山陰地方で見られる植物に、オオキンケイギクがあります。オオキンケイギクは、北米原産のキク科の植物で、道路の法面の緑化植物として日本に導入されました。キバナコスモスに似ていますが、オオキンケイギクの葉はへら状の形をしています。最初は、きれいで人々に喜ばれていたのですが、日本の気候があっていたのが、この植物は大変強く、花壇の外でも自生するようになってしまいました。これではいけないと、国がオオキンケイギクを特定外来種に指定して駆除をすすめていますが、現在でもどんどん広がっています。

また、除草作業が行なわれても、きれいな花をつけるオオキンケイギクだけが刈り残されることが多いことも、駆除はかどらない要因となっています。

このような植物が増えると、それまで日本に住んでいた植物が生育できなくなるほか、その植物を餌としていた生き物も生きていけなくなってしまう。ひいては人間の生活にもどんな影響が及ぶかわかりません。

このオオキンケイギクは、どこから入り込んできたのか、米子水鳥公園の園内にも侵入してきており、園内に入ってきたものはその場で根っこから抜いています。しかし、翌年にまた同じ場所に生えてきて、一度侵入した植物を駆除する難しさを感じます。

このように、外来種は一度入り込んでしまうとなかなか駆除することができません。被害を小さくするには、被害が小さいうちに取り除くことが必要です。この季節、道路に連なるオオキンケイギクの花を見ると、この植物に追われてしまった生き物たちのことを何とか守らねばいけないと思います。初夏のこの季節に、道端に大きな黄色い花が咲いていたら、オオキンケイギクではないかと疑ってみてください。

水鳥公園指導員 神谷 要



セイトカシギ

## 5月に見られる水鳥公園の生きものたち

アオサギなどのサギ類、カイツブリ、カワウ、カルガモなどのカモ類、キジ、セイトカシギなどのシギ類、オオヨシキリなどの小鳥類など。

## 「よなごの宝88選」から



### 壺瓶山 ~歴史と祈りの山~ 《宝 No.6》 米子市淀江町西原・小波



淀江漁港から見た壺瓶山

標高 114メートルの独立丘陵で、淀江漁港から見ると一匹の亀が今にも日本海に泳ぎ出そうとしているかのようです。山裾では「田井の沼」「佐奈の泉」など、各所に豊富な湧水が見られます。山上には30余りの古墳が築かれ、また、汗入郡と会見郡の郡境になっていました。山頂一帯には、平成2年に完成した「壺瓶山農地造成事業」による茶・柿などの広大な畑地が広がり、南に大山を仰ぎ、米子市街地をはじめ、遠く隠岐島も一望できます。

北麓は海岸が迫っていたため、江戸時代中期ごろまでは米子と鳥取を結ぶ「伯耆往来」(旧山陰道)は、北端近くの峠を越えていました。

交通の要地にあつたため、中世にはたびたび合戦の場となり、江戸時代には日野郡・会見郡の農民一揆の結集地ともなりました。慶応元年(1865)、小波の登り口に日野郡・会見郡の12か所の番所を統轄する「重要番所」が置かれ、領内の産物の流出や旅行者の取締りを行いました。

この山は、庶民信仰の山でもありました。「伯耆往来」の峠は、「サイノタウ」と呼ばれ、丸い小石が小山のように積み重ねられています。年頃の男女が自分の好む相手の顔に似た小石に願いを込めて供えたと伝えています。幕末には、東麓(西原)と西麓(小波)にそれぞれ「出雲三十三番札所」と「西国三十三番札所」の石仏が設けられました。西麓の札所巡りは、今でも5月5日に小波浜自治会の行事として子ども会も加わり、盛大に行われています。



小波の一番札所

なお、山頂近くにある天文台では、平成4年に田中善一氏が新しい星を発見し、「タナカ・マックフォルツすい星」と命名されました。

【よなごの宝88選実行委員会】

米子市の人口と世帯数 平成23年4月1日現在 (住民基本台帳登録者数と外国人登録者数の合計) ※ ( ) 内は前月比  
人口 149,941人(-345人) 男性 71,127人(-202人) 女性 78,814人(-143人) 世帯数 63,189世帯(+5世帯)

編集発行/米子市総務部秘書広報課/〒683-8686 米子市加茂町1-1/☎23-5372  
Eメール kouhou@city.yonago.lg.jp ■毎月1日発行 ■印刷/有限会社岡本美術印刷

米子市役所(代表☎22-7111)

米子市グリーン購入適合紙を使用しています

