

広報よなご 10

平成17年

2005年10月1日 No.7



古代路を走る「サイクルカーニバル in YODOE」

おもな内容

- 2～4 米子市の決算（平成16年度）がまとまりました
- 5 アスベスト問題について
- 6 ふれあい健康フェスティバル
- 7 情報クローズアップ
- 8 幸せな社会づくりをめざして
- 9～12 暮らしの情報
- 13～14 みんなの健康
- 15 施設の催し物

人口と世帯数

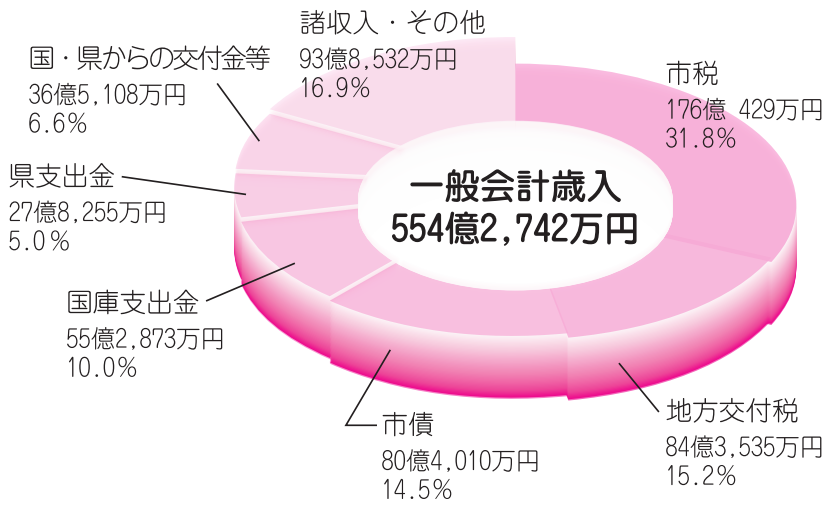
人口	150,453人(+47)
男性	71,795人(+31)
女性	78,658人(+16)
世帯数	60,013世帯(+42)

平成17年9月1日現在の住民基本台帳登録者数
()内は前月比

米子市の決算

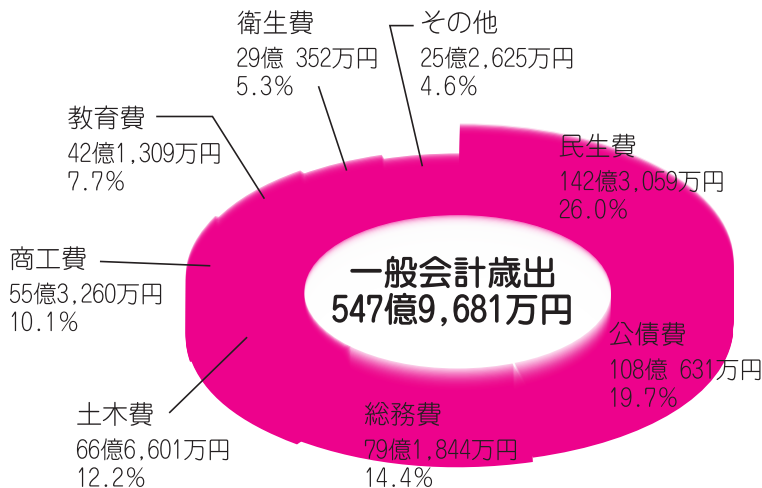
平成16年度の一般会計及び特別会計の決算がまとまりましたのでお知らせします。

一般会計の歳入



市税は引き続き景気低迷により前年度（旧市・町の合算数値）に比べて0.5%減ったほか、国庫支出金も国の三位一体改革等の影響により5.2%減りましたが、所得譲与税の新設など国・県からの交付金が13.7%増えたほか、地方交付税が2.0%増えるなどにより、全体では1.3%の増となりました。

一般会計の歳出



継続施工していた福生西小学校改築工事及び水貫川改修工事が前年度で終了したことなどにより、教育費が22.7%、土木費が8.7%減りました。
一方、障がいのある方に対する支援費や、児童手当支給関係の増などにより民生費は1.9%増え、台風被害等による災害復旧費も増えたことにより、全体では1.0%増えました。

数値は、旧米子市・旧淀江町・新米子市（平成17年3月31日合併）のそれぞれの決算額を合算したのから、合併による重複収支部分等を控除していますので、決算書の数値を合計したものと異なります。

問い合わせ 財政課 23-5326

商工費

55億 3,260万円



高校生ショップ

- コンベンション・シティーの推進
- 中心商店街の活性化
- 企業立地の促進

教育費

42億 1,309万円



史跡上淀麿寺跡保存整備

- 尚徳調理場新設
- 公民館整備・運営

衛生費

29億 352万円



ごみ収集

- 各種がん検診
- 乳幼児等健康診査

公債費

108億 631万円

借入金返済のためのお金

その他

25億 2,625万円

農林水産業費、議会費、消防費、災害復旧費など

主な使いみち

厳しい財政状況のなかで、限られた財源を有効に活用するように努め、さまざまな取り組みを行いました。

ここでは、歳出の目的ごとの金額と、実施した主な事業を紹介します。

民生費

142億 3,059万円



高齢者筋力向上トレーニング

- 保育所運営
- 障害者支援費支給
- 介護保険、老人保健、国民健康保険への繰出金

総務費

79億 1,844万円



米子市循環バス
「だんだんバス」

淀江町巡回バス
「どんぐりコロコロ」

- 市町村合併推進
- 選挙経費
- 西部広域行政管理組合への負担金

土木費

66億 6,601万円



内浜中央線改良

- 市営西福原住宅建替
- 水貫川貯水施設整備
- 下水道事業への繰出金

特別会計

(▲はマイナス)

会計名	歳入	歳出	差引額
市営葬儀事業	3,252万円	3,256万円	4万円
国民健康保険事業	120億6,557万円	115億1,594万円	5億4,963万円
南公園事業	2,157万円	519万円	1,638万円
住宅資金貸付事業	6,332万円	2億6,318万円	1億9,986万円
土地取得事業	3億1,541万円	3億1,541万円	0円
下水道事業	68億8,472万円	80億7,502万円	11億9,030万円
高齢者住宅整備資金貸付事業	592万円	633万円	41万円
老人保健事業	139億7,303万円	139億8,715万円	1,412万円
駐車場事業	1億4,549万円	4億3,379万円	2億8,830万円
農業集落排水事業	17億633万円	17億633万円	0円
流通業務団地整備事業	4億2,726万円	37億9,216万円	33億6,490万円
崎津団地開発促進事業	33億7,366万円	33億7,362万円	4万円
市営墓地整備事業	7,963万円	5,030万円	2,933万円
介護保険事業	93億4,366万円	91億864万円	2億3,502万円
市営墓苑事業	5,377万円	5,377万円	0円

※赤字決算になった会計（市営葬儀事業、住宅資金貸付事業、下水道事業、高齢者住宅整備資金貸付事業、老人保健事業、駐車場事業、流通業務団地整備事業）は、翌年度（17年度）の歳入を繰り上げて16年度の歳入に充て、補てんしました。

■財政用語の解説

一般会計と特別会計

「一般会計」は、市税、国や県からの補助金・交付金、手数料などの収入や、市の行う仕事に必要な支出といったお金の処理をまとめて行うために設けられた会計で、市のお金の流れの中心になっています。

ただし例外として、国民健康保険事業や下水道事業などのように、保険料や使用料などの収入で運営していく事業については、その事業にかかるお金の流れをわかりやすくするために、一般会計とは別の会計を設けることになっています。これが「特別会計」といわれるものです。

地方交付税

市町村の財源の中心となっているのは税金ですが、入ってくる金額はそれぞれの市町村の事情によって差があります。収入が少ない市町村でも一定水準の行政サービスを提供できるようにするため、国から交付されるお金が「地方交付税」です。

市民1人当たりで見ると...

(一般会計歳出決算額から)

子どもや高齢者、障がいのある方への福祉のためのお金（民生費）

9万4,995円



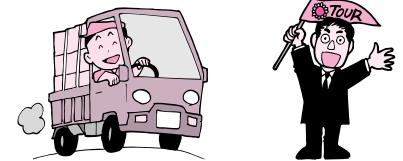
道路や公園の整備など、まちづくりをするためのお金（土木費）

4万4,498円



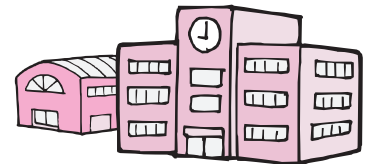
商工業、観光の振興のためのお金（商工費）

3万6,933円



小・中学校の施設の整備や文化の振興などのお金（教育費）

2万8,124円



健康診断や予防接種、ごみの回収処理などをするためのお金（衛生費）

1万9,382円



アスベスト（石綿）問題に対する米子市の対応

Q. アスベスト（石綿）って何？

A. 「アスベスト」は、天然に産する繊維状鉱物で、「石綿（せきめん、または、いしわた）」とも呼ばれています。このアスベストは、耐熱性、耐摩耗性、耐腐食性などに優れるため、建材を中心に幅広く使用されてきました。燃えない、磨耗しにくい、酸やアルカリに強いという性質を持つ一方で、変化しないという性質が、人体への悪影響をもたらす結果になっています。

Q. どんな場所に使われているの？

A. 1970年(昭和45年)から1990年(平成2年)にかけて年間30万トンという大量の石綿が輸入され、これらのうち約9割は、建材に使用されてきました。また、壁、天井、はり、柱などに防火、耐火、吸音、断熱の目的で、吹きつけなどの方法でも使用されました。

Q. 米子市の対応は？

A. 市有建物について

市民の皆さんが直接利用される施設で、直接目に触れる可能性のある箇所を優先に調査を行いました。アスベストの含有が疑われた6箇所について、利用中止の措置をとっていましたが、成分検査の結果、アスベストの含有が認められなかった箇所から、利用中止措置の解除をしています。現時点で、米子市民体育館の天井部分にアスベストを含有した材料が使われていることがわかり、直ちに利用中止としましたが、館内空気中のアスベストの濃度測定をした結果、一般大気中の平均アスベスト濃度未満であったため、除去工事に着手するまでの間は、利用していただくこととしました。また、引き続き天井裏等の直接目に触れない箇所についても調査を進めています。

民間建物について

昭和31年から平成元年までに建築された建築物で、延べ面積が500平方メートル以上の建築物、建築基準法第12条の規定に基づき定期報告の対象となっている建築物（デパート・病院等不特定多数の人が利用する建築物）について、アスベストの使用状況の調査をしています。なお、これ以外の建築物については調査は行いませんので、それぞれの所有者でアスベストの有無を確認のうえ、対応をお願いします。また、建築物を解体する場合、建設リサイクル法の届出が必要なものについては、届出時にアスベストの有無の確認と適正な対応の徹底を指導しています。

Q. アスベストについてもっとくわしく知りたいんだけど

A. アスベストについてのさらにくわしい情報は、厚生労働省のホームページ等でご確認いただけます。

<http://www.mhlw.go.jp/new-info/kobetu/roudou/sekimen/index.html>

アスベストに関する相談窓口

健康に関する相談	健康対策課	(23-5452)
建築物に関する相談、建築物の解体や改修に関する相談	建築指導室	(23-5238)
生活環境に関する相談	環境政策課	(23-5257)
水道用石綿管に関する問い合わせ	水道局給水維持課	(32-6111)

また、鳥取県でも相談窓口を設けています。鳥取県生活環境部環境政策課のホームページでご確認いただけます。
<http://www.pref.tottori.jp/kankyoseisaku/taiki/asbestos/madoguchi.htm>

所得税等及び市・県民税申告の 相談会場が変わります

これまで、米子税務署、明道公民館及び米子市役所で実施していた所得税等及び市・県民税の申告相談は、米子コンベンションセンター（ビッグシップ）を会場として合同で実施します。

と き 平成18年1月24日(火)～3月15日(水)

ところ 米子コンベンションセンター（ビッグシップ）

※旧淀江町役場（現米子市淀江支所）及び公民館で実施していた市・県民税の申告相談については、米子市淀江支所で引き続き実施する予定です。

問い合わせ 課税課 (23-5114)

米子税務署 (32-4121)

財政健全化プラン説明会を開催します

“市長が「財政健全化プラン」を語ります。”

米子市では、財政健全化の柱として「財政健全化プラン」を6月に策定しました。その内容と現在の行政改革の推進について、皆さんにご理解をいただき、今後の行政改革をいっそう推進するために、次の日程で説明会を開催いたします。多数ご参加ください。なお、財政健全化プランの概要版は9月号の広報とともにお配りしております。

淀江さなめホール と き 10月11日(火) 午後7時

ふれあいの里 と き 10月20日(木) 午後2時

米子市役所4階会議室 と き 10月22日(土) 午後7時

問い合わせ 行政改革推進室 (23-5306)

米子市ふれあい健康フェスティバル2005

問い合わせ 健康対策課 (23-5451)

と き 10月13日(木)15日(土)16日(日) ところ 「ふれあいの里」
 入場無料

健康講演会

「生活習慣病を克服して健康寿命を延ばそう」
 ～主治医はあなた自身です～

10月15日(土)午後1時30分～・1階大会議室

講師 鳥取県済生会境港総合病院
 糖尿病センター長 村上 功 さん

「骨と関節の日」特別講演会

「片足起立時間」の測定、訓練指導

10月16日(日)午後1時～・1階ロビー・対象60歳以上

講演「中高齢者とスポーツ」

10月16日(日)午後2時～・1階大会議室

講師 鳥取大学医学部整形外科助手
 榎田 誠 さん

第16回こどもの健康週間行事

絵本を読んで演奏を楽しむ会

10月13日(木)午後2時～3時・1階大会議室



演奏 チェロ 博愛病院小児科医師 原田 友一朗さん
 ピアノ 米子管弦楽団 本田 祐美子さん
 ヴァイオリン 米子管弦楽団 榎本 ひとみさん

絵本の読み聞かせ 米子市立図書館司書
 佐藤 和子さん、船越 綾さん

体験コーナー と き 10月15日(土)

マタニティー応援教室&すくすく相談

秋のスペシャル

沐浴体験、パパのマタニティー体験、おもちゃを作ろう、

身体測定、おっぱい相談、歯の相談、栄養相談

午前9時30分～11時30分、午後1時30分～3時・

3階保健指導室

さわやか「若さ」測定

鳥取大学病態運動学教室の応援で健康体力測定を行います。ズボン、ズックを忘れずに!

午前9時30分～正午・3階運動指導室

パワーリハビリ体験コーナー

介護予防のためのパワーリハビリのご紹介

午前10時～11時・2階作業療法室

歌って健康若がり教室

「ピアノに合わせて歌いましょう」

歌の指導 村尾 義晴さん

午前10時～正午・1階大会議室

みそ汁塩分検査

みそ汁(コップ半分程度)をご持参ください。

午前10時～正午・1階ロビー

鳥取県臨床検査技師会糖尿病無料検査コーナー

血糖値検査、尿検査の後、医師等による診断と指導

午前10時～正午・1階ロビー・先着100名

鳥取県栄養士会コーナー

食事バランスガイド、サプリメントのみみつ、

3色BOX体験コーナー、栄養相談など

午前10時～午後3時・3階ロビー

鳥取県臓器バンク相談コーナー

臓器提供に関心のある方 お気軽にご相談ください。

午前10時～午後3時・1階ロビー

ガレッジセール・クイズラリー

新鮮な野菜や不用品などいろいろ売り出します。クイズに挑戦!参加賞あり!

午前10時～・1階ロビー

禁煙、薬物乱用防止啓発活動

子どもたちに明るい未来を!!

国際ソロプチミストスワン米子

午前10時～・1階ロビー

喫茶コーナー

午前10時～午後1時・2階機能訓練室

情報クローズアップ

**第1回中海圏域産業技術展
「中海ものづくりフェア 2005」を開催**

中海圏域の企業や教育・研究機関が、自社の優れた技術や製品等を出展し、広く市民や事業者の皆さんにご紹介します。入場は無料です。

と き 平成17年11月5日(土)～6日(日)

ところ くにびきメッセ(松江市)

主 催 中海圏域産業技術展実行委員会

内 容

- ・企業、教育・研究機関等がブースを出展(110ブース)
- ・企業プレゼンテーション
- ・企業間の交流を深める情報交換会
- ・企業経営の課題に関する講演会
- ・製品の即売コーナー

問い合わせ 米子商工会議所 (22-5131)

伯仙商会 (27-2545)

淀江町商工会 (56-2700)

商工課 (23-5217)

URL <http://www.pd-see.com/nakaumi/>

フレッシュタウン錦海団地 - 16区画を募集 -

“フレッシュタウン”錦海団地の住宅用地を分譲しています。完売間近のため、申込みはお早めに。

1区画当りの面積 268.45㎡から360.57㎡まで

分譲価格 14,758,888円から20,227,977円まで

分譲の条件

- ・5年間は、住宅敷地以外の用途に使用できません。
- ・5年間は、第三者に譲渡や貸付けはできません。
- ・契約保証金として、契約時に分譲代金の1割を納付していただきます。

申込方法 所定の申込書に住民票を添えて、管理課にお申込みください。

受付期間 随時受付。ただし、分譲する区画が完売したときは、受付を終了します。

譲渡人の決定 申込み順に譲渡人を決定します。

問い合わせ 管理課(23-5244)

※詳しくは、米子市ホームページをご覧ください。

アーバンデザイン委員を募集します

米子市において施行される、都市景観に関連した各種事業の実施計画におけるデザインについて検討・審議するため、米子市アーバンデザイン委員会の委員を募集します。

公募人数・応募資格 2人(平成17年4月1日現在、満20歳以上で、市内に在住又は通勤・通学している人)

応募方法 委員に応募する理由・動機(都市景観についての思いも含む)について、400字から800字程度にまとめ、住所、氏名、年齢、電話番号を明記のうえ、郵送またはEメールで都市計画課まで応募してください。

応募期限 10月31日(月) 必着

応募・問い合わせ

〒683-8686 加茂町1-1 都市計画課

23-5292、5293

Eメール toshikeikaku@yonago-city.jp

学校給食運営委員を募集します

学校給食の運営に関する事項について市民の皆さんのご意見をいただくため、委員を募集します。

公募人数・応募資格 2人(平成17年10月1日現在、満20歳以上で、市内に在住又は通勤・通学している人)

応募方法 学校給食について思うことを、400字から800字程度にまとめ、住所、氏名、年齢、電話番号を明記のうえ、郵送・FAX・Eメールなどで学校給食課まで応募してください。

応募期限 10月26日(水) 必着

応募・問い合わせ

〒683-0802 東福原5-6-41 学校給食課

33-4751 FAX 33-4757

Eメール kyushoku@yonago-city.jp

伯耆の国よなご文化創造計画検討委員を募集します

新まちづくり計画にある「伯耆の国よなご文化創造計画」を検討するための委員を募集します。

公募人数・応募資格 4人(平成17年4月1日現在、満20歳以上で、市内に在住又は通勤・通学している人)

応募方法 委員に応募する理由・動機について、400字から800字程度にまとめ、住所、氏名、年齢、電話番号を明記のうえ、郵送・FAX・Eメールなどで文化課まで応募してください。

なお、応募書類には必ず、「文化創造計画検討委員応募」とお書きください。

応募期限 10月31日(月) 必着

応募・問い合わせ

〒683-8686 加茂町1-1 文化課

23-5436 FAX 23-5414

Eメール bunka@yonago-city.jp

魅力あふれるゆとりの住宅地



幸せな社会づくりをめざして

問い合わせ 人権政策課 (23 - 5415)

お困りの方はおられませんか

〈成年後見制度利用支援事業〉

「家族や他人にお金を勝手に使われてしまう」

「両親が亡くなった後、知的障がいのある子どもの世話を誰がしてくれるか心配」

「施設に入るための手続きが、自分だけではよくわからない」

「使わない高級な商品を、頼まれるとつい買ってしまおう」

といったことで、お困りの方はおられませんか？



米子市では、成年後見制度利用支援事業を行っています。この事業は、判断能力が不十分な人の権利を擁護し、財産の管理などを支援するものです。

【支援事業のおもな内容】

判断能力が不十分な認知症高齢者、知的障がい者で、特に必要があると判断された場合には、大切な財産の管理や諸手続きなどを補助・代行してもらおう援助者（後見人、保佐人または補助人）を選ぶため、家庭裁判所に申し立てを行います。

成年後見制度の利用が必要にもかかわらず、金銭的な理由で利用が困難な方に対して、援助者への報酬などを助成します。

加齢に伴う判断能力の低下は、特別なことではなく、誰にでも起こりうることです。年齢や障がいの有無に関わらず、心ゆたかに、人間らしい生活を送るために、各種制度の利用を含めて、自分はどうすればいいのかをみんなが考えてみる必要があるのではないのでしょうか。

制度の詳しい内容については、次の窓口までお気軽にお問い合わせください。

問い合わせ

長寿社会課 (23 5130)
福祉課 (23 5153)

美術館通信

国際的に高い評価を得た「蛙」 かえる つじ しんどう 辻 晉堂



辻 晉堂 《蛙》 1958年制作
陶彫 米子市美術館蔵

高温で焼き締めた陶土による“陶彫”は、辻が独自に作り出したジャンルです。板状の陶土による造形は、計算を誤ると焼成前にぐにやりとへたってしまう等技術的制約が多いため、各所に穴を空け、窯での火の回りの効率をあげる工夫が必要になります。

しかし、この陶土の扱いの難しさは、辻の作品においてはむしろ、奔放な創造力と技術的な制約の葛藤の結果、形態の骨組みが強調され、力強い抽象表現を生み出す大きな要素となっていることが見て取れます。

生命感あふれる造形と、数少ない作例である黒釉をかけ焼成された本作は、第29回ベネチアビエンナーレに出品、高い評価を得ました。

問い合わせ 米子市美術館 (34 2424)

URL <http://www.yonago-city.jp/bunka/museum.htm>

くらしの情報



米子合同行政相談

国、県、市などの仕事についての相談や、日常生活の困りこと等の相談に応じます。(予約不要)

また、日常生活の困りこと等に関する法律相談にも応じます。弁護士、司法書士によるものは先着順です。

相談に応じるのは、法務局、人権擁護委員、国税局、社会保険事務局、労働局、鳥取県、米子市、弁護士、司法書士、社会福祉協議会、行政相談委員、行政評価事務所です。

とき 10月7日 午後1時～4時

ところ ふれあいの里4階会議室
問い合わせ

鳥取行政評価事務所 行政相談課
(0857 24 5542)

人権・行政相談

人権擁護委員と行政相談委員が相談に応じます。(予約不要)

とき 10月14日、24日、11月8日
ところ 男女共同参画センター会議室
(米子駅前サティ4階)

暴力相談

暴力団に関する問題で、悩んだり、困っていることについて、相談に応じます。

とき 10月27日 午前10時～午後3時

ところ 市役所203会議室
問い合わせ

米子警察署 33 0110



介護保険制度の一部が変わります

平成17年10月から、施設での「居住費」と「食費」が利用者負担となります。ただし、次の条件等に該当する方には軽減制度がありますので、申請してください。

・フル世帯全員が住民税非課税
・日常生活保護受給者

これらに該当しない方でも、施設利用料の支払が困難な方はご相談ください。

なお、現在の介護保険標準負担額減額認定証は、平成17年9月30日で無効になります。

問い合わせ 長寿社会課 23 5131

又はご利用の介護保険施設

漁業調整委員会選挙人名簿を縦覧します

10月20日 から11月3日 までの間、市役所本庁舎4階の選挙管理委員会事務局で「鳥取海区漁業調整委員会選挙人名簿」の縦覧を行います。

この名簿に登録がしてなければ、たとえ資格があっても漁業調整委員選挙の有権者になれませんので、必ず縦覧しましょう。

なお、名簿の登録漏れや誤りがあつたら、この期間中に異議の申し出ができます。
問い合わせ 選挙管理委員会 23 5346

米子 ソウル国際定期便利用促進実行委員会からのお知らせ

米子 ソウル国際定期便は、平成13年4月の就航以来、山陰唯一の国際定期路線として、韓国そし

てアジア大陸とを結ぶ架け橋の役割をはたしてきました。

しかし、今年4月以降の利用は大きく落ち込み、就航以来の危機と言われる状況にあります。山陰の地域振興や国際交流に大きな役割をになう「米子 ソウル国際定期便」を守り、育てるために積極的に利用しましょう。

問い合わせ 地域政策課 23 5271



米子市体力テスト会

20代から70代ぐらいまでの健康な人の体力年齢を測定します。屋内用運動靴をご持参ください。

とき 10月10日 午前10時～正午
(受付は、午前9時30分～10時)

ところ 米子市南部体育館
問い合わせ

体育課 23 5426

高齢者の方を対象に、ふとん丸洗乾燥をします

米子市内に住所がある、在宅の65歳以上の方のうち、住民税非課

税世帯に属する方で、次の 又は に該当する方

一人暮らし又は高齢者のみの世帯に属し、老衰、傷病等により寝具の衛生管理が困難

要介護4又は5に該当

助成内容

1人につき年1回、敷ふとん、マットレス、掛ふとん、毛布それぞれ1枚を丸洗乾燥します。

申込・問い合わせ

長寿社会課 23 5155)

高齢者等のための筋力トレーニング事業の参加者を募集します

専用のトレーニングマシンを使って、筋力を改善することにより、転倒・骨折予防や閉じこもりを防止し、高齢者の自立をバックアップします。

対象者 市内在住で、おおむね60歳以上の虚弱な方、要介護状態となっている方のうち本事業により状態が改善すると認められる方
ところ なんぶ幸朋苑ほか10か所

期間・日程

3か月・週2回、2時間程度

申込締切

11月11日

(応募多数の場合は選考)

利用料

1回あたり200円

送迎

相談に応じます。

申込・問い合わせ

長寿社会課 23 5131)

生涯学習講座 よなごアカデミー 前期受講生募集

米子の歴史・文化を知る
米子城、民具、郷土芸能、方言

について取り上げ、米子の歩みについて学ぶ郷土再発見講座です。

とき 10月22日、29日、11月19日、26日

午後1時～2時30分

ところ 米子市役所旧庁舎

601会議室

定員 60人

簡単にできる健康づくり
健康を維持、促進するための講座です。日常生活に関わる4つの観点から健康について学びます。

とき 10月22日、29日、11月19日、26日

午後3時～4時30分

ところ 米子市役所旧庁舎

601会議室

601会議室

601会議室

定員 60人

申込・問い合わせ

生涯学習課 23 5444)

環境学習セミナー

大山、中海をフィールドに、エコクラブのこどもたちと一緒に

テーマにそって楽しく自然体験学習を行います。

大山豪円山付近の自然探検

とき 10月22日 午前9時～正午

米子城山探検

とき 11月12日 午前9時～正午

中海七珍、食べ物探検

とき 11月12日 午前9時～正午

彦名公民館

水鳥観察会

とき 11月19日 午前7時～8時30分

米子水鳥公園

意見・感想交換会

とき 12月3日 午前9時～正午

ふれあいの里

企画運営 NPO法人よなご環境

学習推進フォーラム

問い合わせ 環境政策課 23 5256)

発行は平成18年2月

新修米子市史 第11巻資料編現代

太平洋戦争終結から20世紀末まで55年間、つまり私たちの最も身近な時代の資料と統計で、米子の現代像を浮き彫りにしています。数字で見る「米子の戦後50年」、「政治」、「経済」、「社会」、「教育・文化」、「記録」の6章に分け、混迷の世相が多角的にとらえられています。いろいろな数表やグラフが多彩な内容となっており、3月末に合併した旧淀江町の資料も添えられ、激動の戦後のもろもろの生活を知るには好個の資料集です。明日への指針として活用されれば幸いです。来年1月末日までにご予約を。(特価5,000円)

- 予約取扱店 柳屋書店 今井書店 大谷書店 杉島書店 すずや書店
ひらおか書店 ふたば書店 ヤワタ書店 米子書店
- 問い合わせ 鳥取県教科図書販売 米子市立図書館図書納入組合
(32-1551)



米子市営住宅入居者を次のとおり募集します

所在地、戸数、規格、家賃

住宅名	所在地	空家番号		構造	部屋数	家賃月額	建築年度
		棟	号				
河住 崎宅	河 崎		22	簡易耐火 2階建	3DK	13,500 ～22,400	S45
		49R2	403	中層耐火 4階建	3K	11,700 ～19,400	S49
		49R2 (母子世帯等優先入居)	404	中層耐火 4階建	3K	11,700 ～19,400	S49
青住 木宅	永 江	51R1	403	中層耐火 4階建	3DK	13,000 ～21,600	S51
		52R3	302	中層耐火 4階建	3DK	13,700 ～22,700	S52

入居者の資格

- 米子市内に住所または勤務場所があり、独立の生計を営んでいる人。
- 現在一緒に住んでいるか、または住もうとしている親族（事実上婚姻関係と同様の事情にある人や婚約者を含む）がある人。ただし、50歳以上の人等は、単身でのお申込みが可能です。
- 世帯の収入が公営住宅法に定める収入基準に合うこと。
- 現に、住宅に困窮していることが明らかでない人。

母子世帯等優先入居

母子世帯等につきましては、優先入居（応募者が複数の場合は公開抽選となります）の制度があります。それぞれ条件がありますので、詳しくは、お問い合わせください。

申込受付期間・場所

10月3日（月）～10月12日（水）ただし、土・日を除きます。
市役所建築課（本庁舎2階）、淀江支所地域整備課

申込に必要な書類

住宅申込書、収入に関する証明書、住民票（世帯全員のもの）。その他、お申込み理由により添付書類が必要となる場合があります。
<住宅申込書などは建築課、淀江支所地域整備課にあります>

入居選考方法 10月18日（火）公開抽選により選考します。

入居可能予定日 平成17年11月1日（火）

問い合わせ 建築課（23-5263）

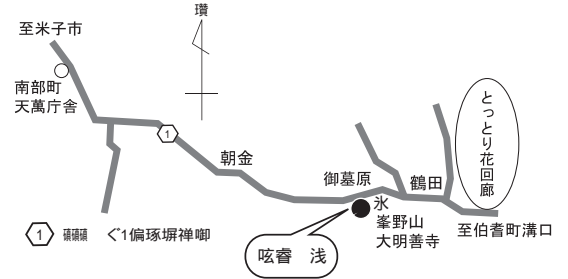
※今回の米子市営住宅入居者募集は、11月1日から11月10日の予定です。

市有地を売払いします

次のとおり一般競争入札により市有地を売払いしますので、買受希望の方はご参加ください。

売払物件の案内図

売払物件



西伯郡南部町鶴田字御墓原ノ二 787番7
原野 3,853.48㎡

現地説明の日時・場所

とき 平成17年10月19日（水）午前10時
ところ 売払物件所在地

入札日時・場所

とき 平成17年10月26日（水）午前10時
ところ 米子市役所 202会議室

注意事項

●米子市は、当該市有地が財団法人鳥取県建設技術センターの残土処分場の整備用地に含まれることについて同意しています。落札者はこの同意内容を承継していただき、承諾書を提出していただくことになります。

●入札に参加される方は、入札当日、現金又は銀行振出小切手で、入札金額の10%以上の入札保証金を納付する必要があります。ただし、落札者以外の入札保証金は、返還します。その他の詳細は、入札心得書（財政課で交付）に記載しています。

問い合わせ 財政課（23-5321）

城山フェスティバル

～湊山公園の日本庭園で、恒例の秋のイベントを開催～

- ◆米子市民大茶会 市内の学校や公民館、企業などの茶道グループがお点前を披露します。特別茶席として“ぼてぼていな茶席”なども設けます。

とき 10月23日（日）午前10時～午後4時 ところ 湊山公園 日本庭園
料金 茶券：3席セット券 1,000円、1席券 400円、学生・児童券 250円

- ◆城山クイズウォーク 湊山公園の日本庭園から城山を巡ります。完歩証とお茶券あり。

とき 10月23日（日）受付 午前9時30分～10時

- ◆城山歴史散策 米子下町観光ガイドが米子城址をご案内します。お茶券あり。

とき 10月23日（日）ところ 日本庭園前 午後2時集合

- ◆市民大茶会 20周年記念茶会 煎茶、抹茶席を設けて、お点前を披露します。

とき 10月16日（日）午後1時～午後4時 ところ 米子しんまち天満屋5階ホール
料金 茶券1席券 400円

※城山クイズウォークと城山歴史散策は、10月20日（木）までに申し込んでください。

申込・問い合わせ：米子市観光協会（37-2311）



米子人生大学講座のご案内

「歌とおしゃれで老化の予防～生活習慣と免疫機能～」

講師 島根大学医学部看護学科地域看護学講座
教授 人見裕江^{ひとみひろえ}さん

とき 10月24日(月)午後2時～4時
ところ 米子市文化ホール
問い合わせ 生涯学習課 (23-5444)

宝くじの助成金で整備しました



米子市尾高の城園ハイツ自治会で、植樹などの公園整備が行われ、地域の憩いの場として活用されています。

問い合わせ 市民参画課
(23-5373)

宝くじふるさとワクワクシアター in 米子

落語・漫才・若手お笑い芸人のプロの話芸、吉本新喜劇と地元のみなさんが参加する娯楽ステージをお楽しみください。

出演は、笑福亭仁鶴、今いくよ・くるよ、ナポレオンズ、若手漫才師2組、吉本新喜劇(チャーリー浜、井上竜夫ほか)、地元のみなさん。チケットは10月6日(木)から市内有名プレイガイドで発売します。

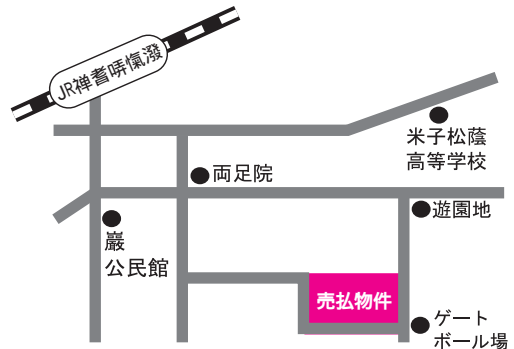
とき 12月18日(日)午後2時～
ところ 米子市公会堂
料金 全席自由 前売り2000円
問い合わせ 米子市文化ホール
(電話35-4171)



開発公社所有地を売払いします

米子市土地開発公社では、次のとおり一般競争入札により公社所有地を売払いしますので、買受希望の方はご参加ください。

所在地 米子市蚊屋132番1、151番2
売払物件の案内図



面積 1348.72㎡

現地説明会

とき 平成17年10月18日(火)午前10時
ところ 売払い物件所在地
入札

とき 平成17年10月27日(木)午前10時
ところ 米子市役所 旧庁舎 605 会議室

注意事項 入札に参加される方は、入札当日、現金又は銀行振出小切手で、入札金額の10%以上の入札保証金を納付する必要があります。その他の詳細は、入札心得書(土地開発公社で交付)に記載しています。

問い合わせ 米子市土地開発公社 (22-6355)

ハローほうき国際交流フェスティバル

県内の国際交流団体が集まって、多国籍料理、海外製品の展示・販売、ステージイベントなど、異国情緒あふれるイベントを開催します。

とき 10月15日(土)午前10時～午後4時
ところ 米子市男女共同参画センター
(米子駅前サティ4階)

問い合わせ ハローほうき国際交流連絡会
(34-5931)

やりがいのある仕事を見つきたい女性の皆様へ

「今の仕事は時間が不規則で一生続けていけないか不安・・・」、「夫が転勤族なので、全国どこでも通用する資格が欲しい。」こんなお悩みや不安をお持ちの女性は必見の「医療事務まるわかりガイドブック」が完成しました。修生の菅小百合さん(写真)は「子育てが一段落してまた働きたいと思った時、医療事務に興味を持ち勇気を持って受講を決めました。」ときっかけを話します。無事就職も決まり「家事と仕事の両立が出来て、生活サイクルにあった理想の仕事です。」と充実している様子です。

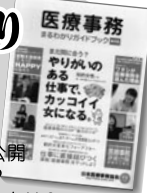


仕事のやりがいを熟く語る修生の菅さん

今なら書店では手に入らない

「医療事務まるわかりガイドブック」
を無料でプレゼント

- 成功者のサクセスストーリー大公開
- 医療事務で求められる人材とは?
- マル秘・納得の講座選び7つのポイントとは? などなど...医療事務の情報が満載です。



お申込はカンタンです。
今すぐフリーダイヤル・ネットで「ガイドブックが欲しい」と御連絡ください。(24時間受付)

☎0120-39-8653 携帯OK

HP <http://www.ijinet.com> (携帯OK)

日本医療事務協会 米子教室

[米子教室] 米子市道突町2-218-1 はりまビル6F

みんなの健康

問い合わせ 健康対策課 (23-5452~5454)

お子さんの予防接種

生まれ月ごとに毎月実施します。受けられなかった場合は、次月以降に受けてください。

ところ 保健センター(ふれあいの里3階)

受付 午後1時~2時

(接種は午後1時15分から)

その他 母子健康手帳、予診票をお持ちください。

(母子健康手帳がないと受けられません)

「予防接種と子どもの健康」の冊子を読

んできてください。

結核予防接種 (BCG)

対象児	B C G
H17年6月29日~7月12日生	10月12日(水)
H17年7月13日~7月28日生	10月28日(金)
H17年7月29日~8月15日生	11月15日(火)

■生後3か月で接種します。

■生後6か月未満で接種を受けていない方も受けてください。

■ツベルクリン(結核に感染しているかどうかの検査)はなくなりました。

ポリオ(小児まひ)予防接種

対象児	1回目	2回目
H16年11月生	1回目の接種を受けていない方	10月13日(木)
H16年12月生	受けていない方は、下記の日程で1回目、2回目を受けてください。	11月2日(水)
H17年1月生		12月1日(木)
H17年2月生	10月14日(金)	H18年 1月19日(木)
H17年3月生	11月4日(金)	H18年 2月9日(木)

■7歳6か月未満で接種を受けていない方も受けてください。

■6週間以上の間隔をおいて2回飲みます。
(間隔は6週間以上であれば、いくら長くてもかまいません)

麻しん、風しんの予防接種はお済みですか?

麻しん、風しんの予防接種の対象が変わります

麻しん、風しんの予防接種の対象は現在7歳6か月未満となっておりますが、予防接種法施行令の改正により平成18年4月1日から下の表のとおり変更となります。

7歳6か月未満でまだ接種を受けていない方は、平成18年3月末までに、麻しん及び風しんの予防接種を受けましょう。

平成18年3月31日まで

対象者	接種方法
1歳から7歳6月未満	麻しん、風しん、それぞれ単抗原ワクチンを1回接種

平成18年4月1日から

対象者	接種方法
1期 1歳から2歳未満	混合ワクチン(麻しん、風しん)を1回接種
2期 小学校就学前の年度	混合ワクチン(麻しん、風しん)を1回接種

■平成18年4月1日前に、麻しん又は風しんの単抗原ワクチンの予防接種を受けた方は、平成18年4月1日以降の予防接種対象者となりませんので、注意してください。

■2期の対象者は、平成18年4月1日前に麻しん又は風しんの予防接種をいずれも受けてない方、もしくは新制度で1期の混合ワクチンを接種した方です。

■まだ接種していない方には、個別通知でお知らせします。

■なお、接種にあたってはかかりつけ医によくご相談ください。

高齢者のインフルエンザ予防接種について

高齢者の方を対象に、年1回のインフルエンザ予防接種を実施します。ただし、本人が接種を希望する場合に限りです。予防接種を受けるためには、受診票が必要です。受診票は10月中旬にお送りします。

対象者 65歳以上の方又は、60歳以上65歳未満の方で、心臓、腎臓もしくは呼吸器の機能またヒト免疫不全ウイルスによる免疫の機能に障がい有する者として厚生労働省令で認められた方(身体障害1級程度)

受け方 受診票を必ず委託医療機関に持参してください。

負担金 1000円(市民税非課税世帯、生活保護世帯の方は無料)

接種期間 平成17年10月24日~12月末まで

パジャでは赤ちゃん&MAMAのためのレッスン開講中!!

無料体験
できます



MAMAのためのフィットネス
たまごピクス



赤ちゃん&スキンスリップ
ひよこピクス



親子でスイミング
ベビーママスイム

PAJA

FITNESS CLUB PAJA

米子市西福原2-1-10 米子しんまち天満屋5階

TEL (0859) 35-1500

●定休日 火曜日

URL <http://www.paja.co.jp>

※詳しくはお問い合わせください

特に記載のないものは参加自由・無料です。入館料が必要な場合がありますので各施設までお問い合わせください。

みんなの健康

問い合わせ 健康対策課 (23-5452~5454)

曜・日曜・祝日は午前9時～午後5時。
 ■今月の休館日は、毎週月曜日と21日～31日です。(資料の点検・整理のため)

米子市美術館

34-2424

第49回 鳥取県美術展覧会(県展)

10月8日(土)～10月17日(月)・会期中無休

常設展 「新米子市誕生記念 伯耆大山ここにあり」

10月30日(日)～12月23日(金)・第2展示室

料金：一般＝310円、

高校・大学生＝150円

開館時間 午前10時～午後6時

■今月の休館日は、毎週水曜日。ただし、12日(水)は開館します。

淀江歴史民族資料館

56-3316

遺跡めぐりウォーク

淀江町福岡「伯耆古代の丘」周辺の遺跡を、ボランティアガイドと一緒に歩きます。ただいま参加者を募集中です。

と き 10月16日(日)

午前9時50分～午後1時

コース 資料館―上淀廃寺跡―角田遺跡―淀江公民館宇田川分館(休憩)―渡り上がり遺跡―資料館(約3.5Km)

募集人数 100人

募集締切 10月10日(月)

持参品等 雨具等はご準備ください。歩きやすい靴、服装で参加してください。

その他 少雨決行。

休憩所でどんぐりすいとんを提供します。

開館時間

午前9時～午後4時30分

■今月の休館日は毎週水曜日です。

結核・肺がん検診日程

月 日	と ころ	と き
10月28日 (金) 富 益	富益下集会所	午前9時30分～10時
	上部・石原電気(清氏宅)前	午前10時20分～10時40分
	川上集会所入口	午前10時50分～11時10分
	富益公民館	午前11時30分～正午
	新田集会所	午後1時20分～1時40分
	川上・ベアマーケットあだち店前	午後2時～2時20分
10月31日 (月) 和 田	旧鳥取西部農協和田支所	午前9時30分～10時
	下和田・山陰日化工業(旧谷村鉄骨)	午前10時20分～10時40分
	下和田・吉田被服工業	午前11時～11時30分
	和田公民館	午後1時～1時20分
	森脇衣料品店	午後1時40分～2時
	和田中央集会所	午後2時10分～2時30分
	和田10区雇用促進住宅	午後2時40分～3時
11月8日 (月) 補 足	大高公民館	午前9時10分～40分
	巖公民館	午前10時～10時30分
	ふれあいの里	午前11時～11時20分

対象者 40歳以上の方 ※米子市に住民票のある方に限ります。

料 金 レントゲン撮影は無料

内 容 胸部レントゲン検査(ご希望の方は有料で「たん」の検査もあります) ※淀江地区の方は個別通知によりお知らせします。

胃がん集団検診日程

月 日	と ころ	と き
10月12日(水)	夜見公民館	午前8時30分～9時30分
10月17日(月)	福米東公民館	午前8時30分～9時30分
10月18日(火)	福米西公民館	午前8時30分～9時30分
10月27日(木)	住吉公民館	午前8時30分～9時30分
10月28日(金)	成実公民館	午前8時30分～9時30分

■前日の午後9時以降は、絶食してください。

精神保健福祉ボランティア講座に参加してみませんか？

10月27日(木) 13:30～15:30	ボランティアでなにしよう？	『ボランティア活動について』 ボランティアコーディネーター ぼくらひさこ ト蔵久子さん
11月7日(月) 13:30～15:30	精神障がいってなあに？	『精神障がいについて』：講演と対談 ～病気の理解と障がい者の現状と課題～ 鳥取大学医学部医学科 うえだとしゆき 植田俊幸さん(精神科医)と当事者
11月22日(火) 13:00～15:30	ふれあおう！	『作業所訪問とボランティア体験』 市内作業所
11月29日(火) 13:30～15:30	これからのなにができるのかな？	『私たちにできること』 ・今後にむけて・活動紹介

と ころ 福祉ボランティアセンター(ふれあいの里2階)等

対象者 精神保健に関心があり、ボランティア活動を希望する人で、全講座に参加が可能な人。

参加費 無料。定員20人(申込期限10月20日)

申込み・問い合わせ 健康対策課(23-5452 FAX 23-5460)

10月 施設の催し物

児童文化センター

34-5455

プラネタリウム室より

解説員が優しく語りかける「星空と物語」のほか、秋の番組「宇宙人はいるか？」も上映中です。

・プラネタリウム投影時間

平日	土・日・祝日
—	午前10時45分
—	午前11時45分
午後2時	午後2時
*午後3時	午後3時
—	*午後4時

*は「宇宙人はいるか？」の上映時間です。

・観覧料金

小中学生50円、大人210円、
幼児無料(保護者同伴のこと)

・土曜日は小中学生無料

・団体の電話予約可

「月の動きの観察」投影

8日、15日、22日(土)、午前11時45分からは、小学4年生の理科授業支援として「月の動きの観察」を特別投影します。小中学生は無料、大人は210円が必要です。

天体観測会「火星を見よう」

29日(土)午後8時30分～、雨曇天の場合は翌日に延期、それ以降は中止します。21日(金)から電話受付開始。

図書室より

えほんとわらべうた

5日、19日、26日(水)午前10時30分～11時「0歳児とその保護者対象」、11時10分～11時40分「1歳以上児とその保護者対象」

おはなしのへや

(共催・朗読ボランティア火曜の会)

9日(日)午前11時～11時30分「ピピイなくのはさるだっけ?」、午後2時30分～3時10分「きつねのおふる」ほかの絵本の読み聞かせなど

大人が楽しむおはなし会

19日(水)午後2時～4時・大人対象・ストーリーテリングや、絵本の読み聞かせなど

だくちるおはなし会

22日(土)午後2時15分～3時15分『三枚のお札』ほか、おはなしや絵本、手遊びなど・幼児～大人対象。

末宗辰彦さん講演会

15日(土)午後1時30分～3時30分、《遊び、おもちゃ、絵本 一子どもを育てるもの》大人対象、1歳以上託児あり。3日(月)から電話受付開始。

クラブ室より

短期クラブ活動(フラワーアレンジメント・陶芸・ちぎり絵・パードウォッチング・工作・将棋・原始人)の参加者を募集、小学3年生～中学生対象

その他館内より

自由工作コーナー

毎日午前9時30分～午後5時「トントン紙ずもうであそぼう」

開館時間

午前9時30分～午後5時

電話受付

午前8時30分～午後5時

■今月の休館日は、4日、11日、12日、18日、25日です。

米子水鳥公園

24-6139

自然観察会

「カモの数を数えてみよう！」

8日(土)午後1時30分～午後3時・申込み不要、参加無料・集合：水鳥公園ネイチャーセンター

手作り自然教室

「フェザーカーピング教室」

30日(日)午前10時～午後3時・小学生以上先着20人・要申込み・材料費100円・会場：水鳥公園ネイチャーセンター※2日間の教室です。2日目は、11月3日(木・祝)に開催します。

開園10周年記念特別企画

「水鳥公園の10年を振り返る」

22日(土)午前10時30分～正午・申込み不要・参加無料

集合：水鳥公園ネイチャーセンター

「コハクチョウは何羽?クイズ」

22日(土)早朝に、水鳥公園にコハクチョウが何羽いるか予想しましょう。正解者の皆さんには、もれなく年間パスポート(3000円相当)をプレゼントします。応募締切は10月21日。入館者の方が対象です。

開園10周年記念企画展

「バードカーピング作品展」

22日(土)正午～30日(日)午後3時まで・入場無料(入館料は必要。ただし初日は入館無料)・会場：水鳥公園ネイチャーセンター

※本物そっくりな木彫りの野鳥を約40点展示します。

開館時間

午前9時～午後5時30分

■今月の休園日は、毎週火曜日です。

■22日(土)は入館無料です。

市立図書館

22-2612

つつじ読書会

11月5日(土)午後2時～4時・特設文庫室・保坂正康著「あの戦争は何だったのか」

環日本海講座

8日(土)午後2時～4時・大会議室・テーマ「絵本で知る韓国文化」

「ふるさと米子探検隊」公開授業

9日(日)午後1時・米子図書館集合・定員25人(小学生対象)

「川とくらし」をテーマに現地で勉強会をします。

図書館まつり

11月5日・6日

「本の市」などを開催します。

■開館時間は午前9時～午後6時。土

水鳥公園からのたより

オナガアカネ

晩秋の水鳥公園のヨシ原で、ひっそりと活動している赤とんぼがいます。オナガアカネです。

オナガアカネは晩秋にしかみられないトンボで、大陸で生まれたものが海を越えて、山陰地方にやってきているのではないかと考えられています。

山陰地方では、1972年に大社町で記録があるだけでしたが、1991年以降にあちこちで記録されるようになり、晩秋に海岸付近のヨシ原にいたことがわかってきました。

米子水鳥公園は、中海に面していてヨシ原もあり、これまでにオナガアカネが見つかった環境とそっくりです。山陰のトンボに詳しい知人からも、「水鳥公園にもきつというはず」と教えてもらいました。

そこで私は、2002年の秋に園内でオナガアカネを探してみました。

ヨシ原の中で、赤とんぼを一匹ずつ観察してみました。殆どがごく普通の赤とんぼであるナツアカネとアキアカネでした。

ところがその時、私は顔が白い赤とんぼを一匹見つけました。それを採集してみたところ、噂のオナガアカネでした。オナガアカネの名は、メスのお腹の先端に長い産卵管（卵を産み付けるための管）が尾のように長く伸びているところ由来します。今回私が採集したのはオスだったので、「尾長」ではありませんでした。

現在、このオナガアカネは、ネイチャーセンターで標本を展示しています。皆さんも、晩秋の枯れたヨシ原で、顔が白い赤とんぼを見かけたら、それはオナガアカネかもしれません。



水鳥公園指導員 桐原 佳介

新米子の文化財

淀江台場跡（国指定史跡）



「お台場」と言えば、東京都港区の「お台場」を連想される方も多いかと思いますが、江戸時代の終り頃に、外国船の来襲に備えて全国各地に造られた砲台の跡です。鳥取県内では、岩美町の浦富、鳥取市の浜坂・賀露、湯梨浜町の橋津、北栄町（旧大栄町）の由良、琴浦町の赤碕、境港市の境、そして淀江の8か所に築されました。

今津にある淀江のお台場跡には、長さ65m、高さ5mの土塁が残っていますが、昔の絵図を見ると、現在の土塁の両端が更に翼のように伸びていたことがわかります。記録によると、文久3年（1863）に築かれたもので、国産の大砲3門が備えられ、後でさらに8門が増設されたようです。淀江のお台場の特徴は、土地を提供した人、設計した人、守備する兵隊などすべてが、松波宏年（徹翁）をはじめとする地元の人たちだったということです。松波宏年は、後に第2次長州戦争、戊辰戦争などで反幕府軍として活躍した人物です。

明治31年以降、養老高等小学校（旧淀江産業技術高校の前身）の建設に伴って、土塁の一部が削られました。昭和45（1970）年、養老校が移転し、「お台場公園」として整備されました。

問い合わせ 文化課（ 23 - 5437 ）