



表紙の写真

第37回米子がいな祭

8月7日・8日に開催された「第37回米子がいな祭」。駅前通りでは、「やんちゃパレード(写真：左上・右下)」などのほかに、中海市長会の交流事業として、400年の歴史を持つ松江の「鬨行列(写真：右上)」や、米子市・束草市<sup>ソウサキ</sup>姉妹都市提携 15周年を記念して米子市を訪れた束草市立風物団が「サムルノリ(写真：左下)」を披露しました。

CONTENTS

がいな祭・トライアスロン	P 2
市職員の給与などをお知らせします	P 4
情報クローズアップ	P 5
幸せな社会づくりをめざして・美術館通信	P10
くらしの情報	P11
みんなの健康	P16
9月の催し	P18
水鳥公園からのたより・「よなごの宝88選」から	P20

米子市ホームページ URL <http://www.yonago-city.jp/>



# 熱く燃えた米子の夏 真夏の2大イベント 盛大に開催!



## 恒例の炎天下での皆生大会、感動のフィニッシュテープを切る!

藤原裕司選手(栃木県) 3連覇、堀陽子選手(ニュージーランド在住) が2年ぶりの優勝、灼熱中のレースを制する第30回全日本トライアスロン皆生大会は7月18日(日)、国内トライアスロン発祥の地・皆生温泉を主会場に個人の部 824人、団体の部 48チームの選手が参加して開催されました。

おだやかな波の中でスイム3kmがスタートし、その後は皆生大会恒例の炎天下の中、バイク 145km、ラン 42.195kmの過酷な鉄人レースが展開されました。

約4,200人のボランティアのサポートと多くの沿道の人々の声援を背に、どらドラパーク米子東山陸上競技場のフィニッシュテープを目指しました。

男子の部では藤原裕司選手(栃木県) が3年連続8回目、女子の部では堀陽子選手(ニュージーランド在住) が2年ぶり6回目の優勝を飾りました。

豪雨のため、途中で中止となった昨年の大会とは打って変わり、皆生大会恒例の「灼熱の中での過酷な皆生大会」が戻ってきたせいか、男女とも経験豊富なベテラン勢が制しました。



真夏の2大イベント「第30回全日本トライアスロン皆生大会」と「第37回米子がいな祭」は、大盛況のうちに無事終了することができました。

これもひとえに市民の皆さんをはじめ、ボランティアの皆さん、周辺市町村並びに関係各位の絶大なるご支援、ご協力のたまものと心から感謝申し上げます。

今後とも、一層のご支援、ご協力をたまわりますようお願い申し上げます、お礼の言葉いたします。

米子市長 野坂康夫



## がんにょして、踊った、はじけた、暑い夏 第37回 米子がいな祭

8月7日(土)・8日(日)に、「燃えて はじけて 熱くなれ! がいな米子の夏祭り」をメインテーマに第37回米子がいな祭が開催されました。猛暑のなか、がいな太鼓のふれ太鼓にはじまり、「餅まき」、がいな太鼓・がいな万灯・がいなよさこい鳴子連による「がいなコラボレーション」がオープニングを飾りました。陸上自衛隊音楽隊、3小学校のマーチングバンドが華を添える「がいなパレード」がスタートし、駅前通りを中心に祭の熱気に包まれました。

思い思いの衣装で踊る41チームが参加した「がいなパレード」や勇壮ながいな太鼓の演奏、夜には子ども万灯9連、大人29連がいな万灯の妙技と多くの観衆を魅了しました。

2日目も駅前ステージを中心に、駅前通り、だんだん広場、各商店街などでやんちゃパレードなど多くのイベントが開催されました。また、今年中海市長会のイベント交流事業として松江市の鑿行列、米子市・韓国束草市姉妹都市提携15周年記念事業として、束草市立風物団が「サムルノリ」を披露され交流の輪が広がりました。

祭の最後は、大花火大会。がいな太鼓の演奏の中、尺玉37連発を含む7,000発以上、がいな祭史上初めてのレーザー光線のコラボレーションによる花火が錦海の夜空を彩り、2日間にわたる祭りを盛大に締めくくりました。



# 市職員の給与などをお知らせします

市職員の給与は、地方公務員法の規定に基づき、国の人事院勧告や県人事委員会の勧告などを参考に、市議会での審議を経て条例で定められています。「給与」には、基本給である「給料」と、扶養、住居、通勤などの「諸手当」や民間の賞与にあたる「期末勤勉手当」などがありますが、本市では、厳しい財政状況を考慮し、財政健全化のひとつとして、給与の減額などさまざまな取組みを行なっています。

■問い合わせ 職員課 (☎23-5341)

## 給与の減額

本市では、今年度も引き続き、特例減額措置として、職員の給料及び期末勤勉手当を職務に応じて3～6%（平均3.14%）減額するとともに、管理職手当を20%減額しています。また、市長、副市長、教育長、水道事業管理者については、給料及び期末手当を10～8%減額しています。

これらの取組みにより、平成22年度では約2億1千2百万円程度の人件費が削減される見込みです。

## 職員数の適正化

本市では、平成17年度に策定した「米子市職員定員適正化計画」に基づいて民間委託等の推進、早期退職勧奨の実施等による職員定数の適正化に取り組み、平成21年度までに目標を上回る80人の削減を行なってきました。

しかし、本市の行財政環境は依然として厳しい状況が続いており、より効率的で効果的な組織の確立を図ることを目的に、新たな定員適正化計画を今年3月に策定しました。

新たな計画では、平成26年度までに現在の職員数からさらに61人以上を削減することとしています。

本市の職員数は、現在も人口や産業構造が類似した他の自治体と比べると少ないですが、今後とも市民サービスの向上を図りながら、よりスリムな組織の確立を目指しています。

## 職員の初任給 (平成22年4月1日現在)

区分	米子市	国
大学卒	161,600円	172,200円
高校卒	140,100円	140,100円

※採用前に民間企業などでの勤務経験がない場合です。

## 職員の平均給料月額と平均年齢 (平成22年4月1日現在)

区分	平均給料月額	平均年齢
一般行政職	349,260円	44.3歳

※諸手当は含んでいません。

※平均給料月額は、給与減額後の額です。

## 特別職の報酬など (平成22年4月1日現在)

区分	給料・報酬月額	期末手当
市長	855,000円	6月 1.45月分 12月 1.6月分 計 3.05月分
副市長	720,720円	
教育長	623,760円	
議長	541,000円	
副議長	475,000円	
議員	440,000円	

※市長、議員などの特別職の給料・報酬は、「特別職報酬等審議会」の答申を受け、市議会での審議を経て条例で定められます。

※市長、副市長、教育長の給料は、市長10%、副市長9%、教育長8%を減額した後のものです。

## 職員数の状況 (平成22年4月1日現在)

区分	職員定数	職員数
市長の事務部局	774人	757人
議会の事務部局	9人	7人
監査委員の事務部局	5人	5人
選挙管理委員会の事務部局	5人	5人
教育委員会の事務部局	65人	55人
公平委員会の事務部局	1人	0人
農業委員会の事務部局	7人	6人
水道局	114人	114人
合計	980人	949人

## 主な職員手当 (平成22年4月1日現在)

手当の区分	内容				
毎月支給されるもの	扶養手当	○配偶者…月額13,000円 ○配偶者以外の扶養親族…1人につき月額6,500円 ○16歳から22歳までの子…1人につき月額5,000円を加算			
	住居手当	○月額12,000円を超える家賃を支払って借家等に居住する職員…家賃の額に応じ月額最高27,000円まで			
	通勤手当	通勤距離が、いずれも片道2km以上の場合 ○交通機関などの利用者…運賃相当（定期券と回数券のうち安価な方）の額 ○自動車などの使用者…通勤距離に応じ、月額2,200円～30,400円			
	管理職手当	課長級以上の者、保育園長（額はいずれも減額後） ○部長：60,160円 ○次長：51,360円 ○課長：43,200円 ○主査：38,240円 ○園長：34,880円			
その他	特殊勤務手当	特別の考慮を必要とする特殊な勤務に従事したとき ○行旅病死人救護等業務手当（1回につき1,500円～2,500円） ○犬猫等死体処理業務手当（1件につき300円）など			
	時間外勤務手当	正規の勤務時間を超えて勤務した場合			
	期末・勤勉手当	区分	6月期	12月期	計
		期末手当	1.25月分	1.50月分	2.75月分
勤勉手当		0.70月分	0.70月分	1.40月分	
合計	1.95月分	2.20月分	4.15月分		

## 下水道施設見学会

### 9月10日は「下水道の日」です

安倍にある内浜処理場で施設見学会を開催します。参加は無料ですので、お誘い合せのうえお気軽にご来場ください。

- と き 10日(金) 午前の部：10時～  
午後部の部：2時～
- ※10分前までに内浜処理場正面玄関前に集合してください。所要時間は1時間程度です。

■ところ 内浜処理場(安倍300)

#### ■注意事項

内浜処理場内には駐車スペースは十分ありますが、複数で参加を希望される方は乗り合せのうえ、ご来場ください。

処理場内は危険箇所も多数ありますので、係員の誘導に従ってください。

短時間ですが、歩きやすい履物でお越しください。

■問い合わせ 施設課普及係(☎34-1387)

### 地デジの簡易なチューナーの無償給付等の支援

総務省では、経済的な理由などで地上デジタル放送への移行が難しい世帯に対し、簡易なチューナーの無償給付等の支援を実施しています。

■支援の対象 生活保護世帯、障がい者非課税世帯などのNHK放送受信料が全額免除となっている世帯

■支援の内容 地上デジタル放送を受信するための「簡易なチューナー(1台)」の無償給付、必要に応じたアンテナ改修など共同受信施設やケーブルテレビの改修経費の支援

■申込受付期間 平成22年12月28日(消印有効)

※天候不順などで支援が遅れることがありますので、お早めにお申込みください。平成23年度の支援については現在未定です。

■受付時間 平日午前9時～午後9時

(土・日・祝日は午後6時まで)

■問い合わせ 総務省地デジチューナー支援実施センター(☎0570-033840、FAX044-966-8719)

※つながりにくいときは…☎044-969-5425

## 10月3日(日)は秋の市内一斉清掃です!

私たちが住むまちの道路や河川、公共用排水路などをきれいにし、快適で住み良いまちにしましょう。

実施日が地区によって異なる場合がありますので、くわしくは、各地区の「環境をよくする会」が、市役所環境政策課(☎23-5257)まで。



## 第31回米子市福祉のつどい 1000人ウォーク

障がいのある人もない人も、ともに手を取りあい、彫刻ロード沿い(約2キロ)を歩きます。レクリエーション、ゲームなどもあります。今年は、加茂川中海遊覧船がみなさんの応援をしながら中海を並航する予定です。どなたでも参加できます。



■と き 23日(木・祝) 午前9時～正午

■コース 米子コンベンションセンター前(集合)～湊山公園(ゴール)

※雨天の場合は、どらドラパーク米子市民体育館でレクリエーションを予定。

■申込締切 10日(金)

■申込・問い合わせ 米子市ボランティア協議会事務局(☎090-2004-8076〈福祉のつどい専用〉、FAX 37-3855)

### 企業における男女共同参画に関する実態調査のお願い

男女共同参画推進課では、企業における男女共同参画に関する実態調査を行ないます。調査票が届きましたら、ご協力いただきますようお願いいたします。

■調査日 平成22年9月1日現在

■実施時期 平成22年9月～10月

■調査概要 市内の常用雇用者10人以上の事業所500社を米子商工会議所の企業名簿から無作為抽出して調査票を郵送します。

■調査項目 職場での男女共同参画への取組状況、各休業制度等

■問い合わせ 男女共同参画推進課(☎23-5419)

### 国民年金の保険料は忘れずに納めましょう

## 保険料は便利な口座振替をおすすめします!

◆毎月、金融機関等に出向くことが無くなり便利 夜間や土日などのお時間しごとれない方には、手間いらず。

◆通帳が家計簿や領収書代わりになって便利 引き落としの際「ネンキン」等と記帳されるのでキチンと整理できます。

■口座振替による早割にすると保険料が50円お得です 通常の口座振替の振替日は翌月末ですが、届出により、当月末日振替にすると毎月50円の割引がありお得です。

※初回のみ2か月分振替させていただきます。保険料の一部免除の承認を受けている方は、早割の対象となりません。

■申込手続は 口座振替のお申込みは、年金事務所または口座をお持ちの金融機関・郵貯銀行の窓口で手続きを行なっていただくか、申込用紙を年金事務所へ郵送してください。

くわしくは、市役所保険年金課年金係(☎23-5142)または、米子年金事務所(☎34-6111)まで。

## 中海市長会からのお知らせ

### 「中海圏域連携事業補助金」の 対象団体を募集します

中海市長会では、中海圏域の住民の連携と連帯を深めるための主体的・創造的な活動を行う団体に対し、補助金を交付し活動を支援します。

※中海圏域…米子市・境港市・松江市・安来市・東出雲町

#### ■対象事業

- ①スポーツに関するもの
- ②音楽、映画、演劇等の芸術・文化に関するもの
- ③中海周辺の環境美化、生態系及び景観の保全に関するもの
- ④前記のほか会長が圏域の一体感醸成に寄与すると認めるもの

■交付額 支援の対象となる経費の3分の2に相当する額で10万円を限度とします。

■応募期間 1日(水)～30日(木)

※8月1日から9月30日までにに行なわれる事業が対象です。

■申込・問い合わせ 中海市長会事務局  
(米子市役所企画課内 ☎23-5376)

■中海市長会事務局ホームページ  
<http://www.city.matsue.shimane.jp/nakaumi/>



## 第1回平成の米子市都市景観施設賞募集

米子市内で、デザインなどが優れ良好な都市景観の形成に貢献していると認められる建築物、工作物、屋外広告物その他の施設または緑化施設等を募集します。

この事業は、優秀な施設を表彰し、市民の皆さんに広くご紹介することで、市民の皆さんや事業者に都市の景観形成に対する意識の高揚を図ることを目的としています。

■募集対象 米子市内にある平成元年以降に新築、改築、改修され、公共の場所から見える民間施設(関係法令、所定の手続きを完了しており、独立行政法人を除いたもの。また、国、県、市などから同一趣旨の表彰を受けたものは除きます。)

■募集期間 9月1日(水)～11月30日(火)

■応募資格 対象施設の建築主(または所有者・管理者)、設計者、施工者(または製作者)

※何点でも応募できますが、応募用紙1通につき1点限り。

■応募方法 応募用紙に必要事項を明記の上、都市計画課(本庁舎2階)までご持参いただくか、郵送またはEメールでご応募ください。Eメールの場合、ファイルサイズは合計2MBまでとし、画像ファイルはJPEG形式としてください。

※応募用紙は「米子市ホームページ」からもダウンロードできます。

■提出書類 平成の米子市都市景観施設賞応募用紙1部、応募用紙添付写真2枚(近景と遠景、カラー キャピネ判、撮影後6ヶ月以内で修正していないもの)

くわしくはホームページをご覧ください。都市計画課にお問い合わせください。

■受付・問い合わせ 〒683-8686 加茂町1-1 米子市役所都市計画課景観係(☎23-5200、FAX 23-5394 Eメール…toshikeikaku@yonago-city.jp)

## 米子市緑と花の街づくり基金緑化活動支援事業で 補助金を交付する団体が決まりました!!

緑化活動支援事業の補助金交付を希望する団体を募集したところ、11団体からの応募がありました。審査の結果、応募があったすべての団体に補助金を交付することを決定しましたのでお知らせします。

#### ■補助金交付団体(申込順)

▶草花緑化活動コース(募集:10団体、応募:9団体)

交付決定団体名	活動場所	活動内容	活動期間
サポート永江	永江公民館・永江ロータリー	プランターへの花苗の植付	H22.7.10～H23.3.31
シニア頑張ろう会	尾高開発緑地	花壇増設、花壇プランターへの花苗の移植	H22.6.～7.
大高花いっぱいボランティアの会	大高公民館	プランターへの花苗の植付	H21.7.1～7.31
春日花と緑の会	春日公民館他	講習会、鉢物交換会、展示会、見学会など	H22.6.～12.
富益地区緑化推進の会	下集会所他	プランターへの花苗の植付	H22.8.1～23.3.31
富益地区花の街づくり基金推進の会	富益公民館	プランターへの花苗の植付、花壇整備	H22.8.1～23.3.31
福米西校区自治連合会	福米西公民館	花壇作り	H22.8.1～22.12.31
皆生通事業振興会	県道皆生西福原線沿線	プランターへの花苗の植付	H22.10.1～23.3.31
河岡自治会	河岡公民館広場	花壇、プランターへの花苗の植付	H22.10.1～23.3.31

▶樹木緑化活動コース(募集:2団体、応募:2団体)

交付決定団体名	活動場所	活動内容	活動期間
法勝寺町自治会	本通り東町線沿い	商店街の緑化活動	H22.7.～H23.3.31
宇田川を美しくする会	宇田川分館	さつきの植栽	H22.9.1～10.31



# 2010 国勢調査

## 国勢調査にご協力をお願いします

### 今年5年ごとに行なわれる国勢調査実施の年です

平成22年10月1日現在で、全国一斉に国勢調査が行なわれます

▶ 10月1日現在で、市内に3か月以上住んでいるか、住むことになっている方が対象になります。

▶ 調査票に、世帯全員の男女の別、住宅の種類、就業の状況などを記入していただきます。

▶ 調査結果は、福祉、雇用、防災、環境などの行政施策の立案に欠くことのできない基礎データとして利用されます。

### 9月下旬から、みなさまのお宅に調査員がうかがいます

▶ 総務大臣から任命された調査員が、9月下旬から10月上旬にかけて、調査票の配付とご説明にうかがいます。

▶ 調査員は「国勢調査員証」、「腕章」を身につけています。

▶ 国勢調査をかたった電話にご注意ください。不審な電話には即答せず、相手の名前や連絡先を聞いて、市役所へお問い合わせください。

調査票は、厳重に管理され、統計を作成する目的以外には使用されません

▶ 調査員には、調査で知った世帯や世帯員の秘密を守ることが義務付けられています。

### 調査票は郵便でも提出ができるようになります

▶ 調査員が配布します調査票は、一緒にお渡しします返信用の封筒に入れて提出できるようになりました。また、これまでのように調査員が直接回収にうかがうこともできますので、ご都合の良い方法で提出をお願いします。なお、調査員が直接回収する場合は、調査書類収納封筒に封をしてお渡しください。調査票は封をしたまま市役所に提出されます。



調査票の記入のしかたなど調査についてのご質問がありましたら、総務管財課 国勢調査事務室 (☎23-5580・FAX 23-5595) までお問い合わせください。

## 「米子市くらしのガイド」

### おわびと訂正

平成22年6月末に発行した「米子市くらしのガイド」に誤りがありました。おわびして訂正いたします。

◆30ページ「市内循環バス」だんだんバスの停留所名「⑬米子港旗ヶ崎二丁目」を、「⑬米子港」に訂正して、「⑭旗ヶ崎二丁目」を新たに挿入し、以下停留所の番号をひとつずつずらしてください。「⑳米子駅」を削除します。

訂正前	訂正後
●停留所名	●停留所名
⑬米子港旗ヶ崎二丁目	⑬米子港
	⑭旗ヶ崎二丁目
⑭旗ヶ崎一丁目	⑮旗ヶ崎一丁目
⑮義方小学校前	⑯義方小学校前
⑯錦町三丁目	⑰錦町三丁目
↓	↓
⑳本通り商店街	㉑本通り商店街
㉑市役所入口	㉒市役所入口
㉒太田医院前	㉓太田医院前
㉓駅前サティ前	㉔駅前サティ前
㉔米子駅	

◆135ページ「身近な薬局・薬店リスト」恵仁会薬局の住所（左側上から35番目）

訂正前		訂正後	
薬局	住所	薬局	住所
恵仁会薬局	加茂 2-26-4	恵仁会薬局	加茂 2-219

## とっとり産業フェスティバル 2010

展示会、商談会のほかに、どなたでも参加できる豪華賞品のあたるスタンプラリー、とっとり地産地消物品販売コーナーがあります。入場無料です。

- と き 3日(金)、4日(土) 午前10時～午後5時
- ところ 米子コンベンションセンター
- 問い合わせ 経済戦略課 (☎23-5224)

## 拉致問題の早期解決を願う国民のつどいにおける県民メッセージを募集します

早期解決を願う県民をはじめ趣旨に賛同する方からのメッセージ（以下「県民メッセージ」という。）を募集し、「つどい」において心に残る数点を紹介します。

また、つどい開催後に、鳥取県公式ホームページですべてのメッセージを公開します。

■募集内容 北朝鮮による拉致被害者（特定失踪者を含む）とその御家族への激励・早期解決を願う思い など  
※拉致被害者等やそのご家族への誹謗中傷や民族差別につながるような発言はご遠慮ください。

■募集期間 10月5日(火)まで

■提出方法 様式は問いません。郵送、FAX、Eメールなどご提出ください。

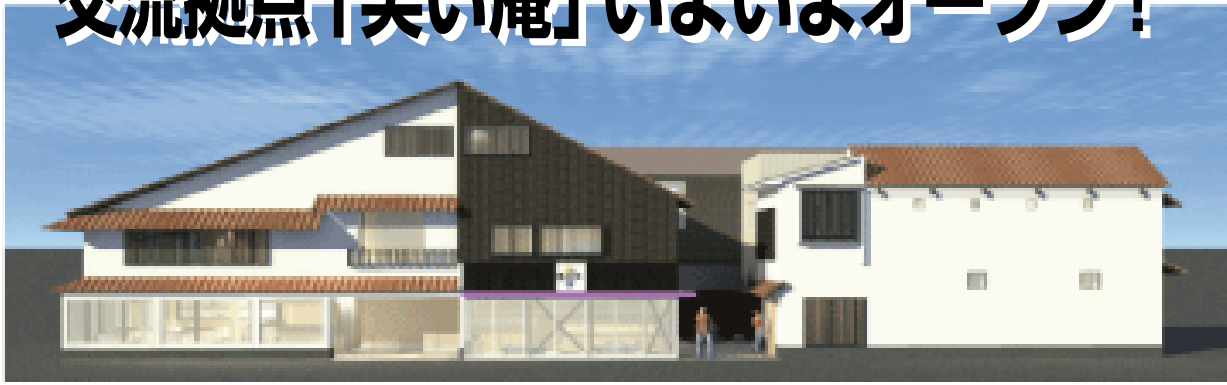
■提出先 〒680-8570 鳥取市東町1丁目220 鳥取県 人権・同和対策課「つどい県民メッセージ」係  
(☎0857-26-7590、FAX 0857-26-8138 Eメール…jinken@pref.tottori.jp)

■くわしくは、県のホームページをご覧ください。 <http://www.pref.tottori.lg.jp/dd.aspx?menuid=146783>

### 拉致問題の早期解決を願う国民のつどい

- と き 10月17日(日) 午後1時30分～3時30分（開場：午後1時）
- ところ 米子コンベンションセンター 国際会議室
- 主催 国(政府 拉致問題対策本部)、県、米子市、県拉致議連、救う会鳥取

# 交流拠点「笑い庵」いよいよオープン!



笑い庵



■SKYビル  
ブティック、生活雑貨、美容室など屋上に緑に囲まれる多目的スペース有



■善五郎蔵  
築120年の蔵を改装飲食店、雑貨、眼鏡、ギャラリーなど



■ダズクリエイト  
ボックス  
コミュニティFM、雑貨、カフェなど

平成11年に住民の手作りによって開設された、地域の寄り合い所兼まちなか観光休憩所である「笑い庵」(西倉吉町)が、いろいろな交流を育む拠点として、9月11日(土)にリニューアルオープンします。

地域交流スペース(高次脳機能障害者家族会の運営する地域交流カフェ、まちなか直売所、丸京製菓のどらやき販売所、リサイクルショップ、カルチャーセンター)と交流飲食スペース(地産地消飲食店)をそなえ、地域のつながりとにぎわいづくりを目指します。ぜひ、お出かけください。

■問い合わせ (株)笑い庵  
住田さん (☎090-6837-2731)

## パブリックアート 交流展

この作品展は、地域の公民館活動等の中で制作された作品を公共施設のオープンスペース等を利用して、気軽に展示・発表するものです。

今回は、4つの団体が作品を入れ替えて展示します。ぜひご覧ください。

■期間 2日(木)～28日(火)  
午前9時～午後8時

■会場 「ふれあいの里」  
談話・喫茶コーナー

### ■作品の展示日程

▼2日(木)～7日(火) 手まり

▼9日(木)～14日(火) 絵手紙

▼河崎公民館 絵手紙教室

▼16日(木)～21日(火) 写真

▼デジタルカメラ shutter

▼23日(木)～28日(火) キルト

▼キルトサークル すみよし

※水曜日は、作品の入替えのためご観覧はできません

ので、ご了承ください。

■入場料 無料

■問い合わせ 市役所地域政策課 中心市街地活性化推進室 (☎23-5356)

## 9月21日(火)～30日(木) 秋の全国交通安全運動が始まります!

### 運動の重点

- ▶高齢者の交通事故防止
- ▶夕暮れ時と夜間の歩行中・自転車乗用中の交通事故防止
- ▶全ての座席のシートベルトとチャイルドシートの正しい着用の徹底
- ▶飲酒運転の根絶

悲惨な交通事故を減らすためには…  
ドライバーと歩行者が、お互いに交通ルールを守り、交通マナーUPを意識する  
シートベルト・チャイルドシートの着用など、自分の身は自分で守ることを常に意識する

運動期間中は、交通安全の関係者が市内各所で運動を展開します。  
皆さん、今一度、交通安全について考えてみましょう!

9月30日は、「交通事故死ゼロを目指す日」です。  
みんなが交通安全意識を強く持ち、事故のない日を目指しましょう。

事故ゼロへ  
心をつなごう  
手をつなごう



清流をみんなできりもどそつ 川をきれいに



### 宝くじの助成金で整備しました

#### 小波上農村公園整備事業

(財)自治総合センターの宝くじ助成金を受け、公園に遊具が設置されました。子どもたちの声が響き渡る遊び場として、また、地域の憩いの場として活用されています。



■問い合わせ  
市民自治推進課  
(☎23-5371)

### オータムジャンボ宝くじ 9月27日(月)発売!

オータムジャンボ宝くじの賞金は、1等・前後賞合わせて2億5000万円

1等/1億5000万円×13本  
前後賞各/5000万円  
2等/1000万円×130本

当たり実感のある少額賞金も豊富!

3等/50万円×1300本  
4等/5万円×2万6000本  
5等/3000円×130万本  
秋祭り賞/1万円×39万本

◆発売期間は9月27日(月)から10月19日(火)まで!  
◆売り切れしだい発売終了です。

◆この宝くじは通信販売で買うこともできます。

この宝くじの収益金は市町村の明るいまちづくりや環境対策、高齢化対策など地域住民の福祉向上のために使われます。

### 子ども手当の申請はお済みでしょうか?



4月から、中学校修了前までの子どもを養育する父母等に手当を支給する子ども手当制度がはじまり、申請を受けています。

平成22年4月1日時点で、中学校2年生または3年生のお子さんを養育する方と、所得制限等で児童手当を受給していなかった方は市役所こども未来課、または淀江支所市民生活課にて申請が必要となります。なお、公務員の方は職場での手続となります。

手当は、原則申請の翌月分から支給されますが、平成22年9月30日までに申請を受け付けたもの限り、4月1日または支給要件に該当した日に属する月の翌月に遡って支給されます。

くわしい内容や申請に必要なものについては、お気軽にお問い合わせください。

お問い合わせ こども未来課 (☎23-5135)

### 貸金業法が大きく変わりました!

#### 6月18日完全施行

総量規制: 借り過ぎ・貸し過ぎの防止

年収の3分の1を超える額の新規借入れができなくなりしました。

ただし、住宅ローンや銀行・信用金庫からの借入れは除かれます。

〔借入れや返済のお悩みは左記の相談窓口へ〕

中国財務局 鳥取財務事務所 (☎0857-26-2295)

米子市消費生活相談室 (☎35-6566)

\*15ページ「相談」コーナーもご参照ください。

**Memo**

貸金業法…消費者金融などの貸金業者や貸金業者からの借入れについて規制している法律です。

### 運転経歴証明書をご存知ですか?

高齢者の方などが、身体機能の低下等を理由に自動車等の運転をされない場合には、自主的に運転免許証を返納する「申請による運転免許の取消し」制度があります。

運転免許証を返納された方は希望によって、過去の運転経歴を証明する免許証と同じ大きさの「運転経歴証明書」を発行します。ご希望の方はお申込みください。

■申請に必要なもの 運転免許証(有効期限内に限る)、写真(3.0cm×2.4cm、できればカラー写真)、申請手数料1,000円 ※なおこの運転経歴証明書は、住所変更、紛失等による再発行はできません。

■申込・問い合わせ 西部地区運転免許センター(☎22-4607)、米子警察署(☎33-0110)

# 幸せな社会づくりをめざして

大切なことは変わらない  
〜高齢化社会について〜

先日、小学生の娘が学校で習った歌を歌ってくれました。

『手のひらを太陽に』

生きる喜び、生命の尊さを歌った曲で、35年以上も前から歌い継がれています。

この曲がつくられた当時と比べると高齢化が急速に進み、私たちのライフスタイルも大きく変わっています。

◆ ◆ ◆  
もともと文明・文化とは人の生活や心を豊かにするために発展してきました。近年は技術の進歩により生活における便利さは進んでいます。私たちが、私たちの生活や心は豊かになる方向に向かっているのでしょうか。

当時は、三世代などの大家族が多く存在し、家族や地域社会の繋がりは今より密接であったのではないのでしょうか。近年では核家族化が進み、独り暮らしの高齢者や高齢者のみの世帯が増加していま

す。このことにより、高齢者と若い世代が触れ合う機会も減ってきているように思えます。また、年齢を理由に就業や社会参加の機会が妨げられ、家庭内や地域においても疎外感を感じることが少なからずあります。

◆ ◆ ◆  
人が生きる上で、人との繋がりは欠かせません。人との繋がりの中で、「うれしさ」「悲しさ」や「愛する気持ち」が生まれ、「生きる喜び」が持てるのではないのでしょうか。

◆ ◆ ◆  
冒頭の歌は、日々の生活で忘れがちな「生きていることのすばらしさ」を改めて実感させてくれます。

◇人は誰でも歳を重ねます◇

今日の高齢化社会の問題は、高齢者だけではなく、若いと言われる人の問題でもあります。命あるものは必ず歳をとります。大切なことは、世代に関係なく、一人一人が尊重され、知識や経験が発揮できる社会を築いていくことです。それは、いつの時代も変わるものではありません。

■人権政策課（☎23―5415）

## 美術館通信

### 辻 晉 堂 《カラカサのオバケ》



辻 晉 堂 《カラカサのオバケ》 1974年  
陶彫 29.5×16.0×16.0 (cm) 米子市美術館蔵

鳥取県日野郡溝口町（現・西伯郡伯耆町）出身の彫刻家・辻晉堂（1910年～1981年）は、今年で生誕100年を迎えます。辻は、粘土を成形し高温で焼きしめる手法による彫刻作品（陶彫）で新たな造形分野を切り拓き、国際的な評価を得ました。

このたび、辻の生誕100年を記念し、当館が収蔵する辻晉堂作品を中心に展覧する常設展Ⅱ「生誕100年 所蔵作品による辻晉堂展」を9月5日（日）から10月3日（日）まで開催いたします。

また、9月19日（日）、20日（月・祝）、23日（木・祝）にはワークショップや野外彫刻探検など楽しいイベントが盛りだくさんの「よなご☆こども彫刻フェア2010」を開催いたします。

くわしくは、19ページ「施設の催し物」をご覧ください。

■問い合わせ 米子市美術館（☎34―2424）

■URL <http://www.yonagobunka.net/y-moa/>

# くらしの情報

INFORMATION

## お知らせ

### 米子市老人福祉センター (ふれあいの里)・老人憩の家 の入浴施設使用料について

ふれあいの里・老人憩の家の入浴施設使用料が9月1日から50円値下げになり、1人1回あたり200円となります。  
**対象** 市内にお住まいの60歳以上の方  
**問い合わせ** 長寿社会課 (☎23-5155)

## 募集

### 米子市生活環境公社職員募集

**募集職種・人数**  
▼技術職員A：2人  
▼技術職員B：2人  
**職務内容**  
▼技術職員A：米子市クリーンセンター(ごみ処理施設)の運転業務などに従事  
▼技術職員B：米子市下水処理施設の運転業務などに従事  
**応募資格**

▼技術職員A：昭和23年10月2日から平成5年4月1日までに生まれた方で、計装、コンピュータ制御、機械、電気いずれかの業務経験10年以上(またはそれぞれの業務経験の通算合計が10年以上)を有する方

▼技術職員B：昭和23年10月2日から平成5年9月1日までに生まれた方で、計装、機械、電気いずれかの業務経験10年以上(またはそれぞれの業務経験の通算合計が10年以上)を有する人で、普通自動車運転免許(AT限定を除く)を有する方

**試験日・科目・場所**  
第1次：10月13日(水)・教養、作文・別途通知  
第2次：11月中旬・面接・第一次試験合格者に別途通知  
**採用時期**  
▼技術職員A：平成23年4月～平成23年10月の間に順次  
▼技術職員B：平成23年9月～平成23年10月の間に順次

**申込受付期間**  
8日(水)～22日(水)(ただし、土日、祝日を除きます)。  
※「受験案内」「受験申込書」は生活環境公社事務局にあり

## 自衛官募集

防衛省では、各種自衛官を募集しています。  
**自衛官採用試験**  
**募集種目・試験日(一次)**  
▼看護学生：10月23日(土)  
▼防衛医科大学学生：10月30日(土)、31日(日)  
▼防衛大学校：11月6日(土)、7日(日)



ます。  
**問い合わせ** (財)米子市生活環境公社事務局(中町20市役所旧庁舎3階 ☎22-4920)

## 講座教室

### 体力づくり歩け歩け大会

▼12日(日)午前9時・米子駅集合(9時26分発 下市駅下車)、行き先：中山方面(退休寺・中山温泉ほか 行程約10km)弁当持参、運賃(大人往復960円)、解散予定午後4時頃(帰り 中山口駅乗車)

▼10月10日(日)午前9時・米子駅前集合(9時20分発 大山寺着)、行き先：大山寺方面(圓流院・寂静山ほか 行程約5km)、運賃(バス代 往復100円)、お布施(400円：200円×2か所)、解散予定午後4時頃  
**問い合わせ** 体育課(☎23-5426)

### 第36回親子体力づくり大会

親子で簡単な体操、器具体操を行ないます。  
**とき** 10月11日(月)(受付8時30分)  
**ところ** ドラドラパーク米子市民体育館  
**対象** 未就学の幼児(3～6歳)と保護者の方  
※申込用紙は、9月初旬頃に公民館、保育園、幼稚園に配布予定。

**問い合わせ** 体育課(☎23-5426)

### 第69期 ドラドラパーク米子水泳教室生徒募集

**期間** 10月3日(日)～平成23年3月15日(火)(前半10回、後半10回 全20回)  
**料金** 幼児(4～6才) 2,890円、小学生 3,520円、成人 7,180円

※いずれも3か月分。合計6か月分が必要です。  
**受付・抽選日** 19日(日)～21日(火)の3日間  
※教室によって受付日、時間が異なります。くわしくは、「募集要項」をご覧ください。  
**申込・問い合わせ** ドラドラパーク米子水泳場(☎32-3031)

### 健康太極拳教室

ゆったりとした動作で心と体をリラックスさせ精神統一、身体増強に効果がある太極拳を体験してみませんか。  
**期間** 9月30日(木)～12月16日(木)(毎週木曜日、全12回)  
**時間** 午後7時30分～9時  
**ところ** 米子市勤労青少年ホーム(米子産業体育館裏)  
**対象** 勤労青少年(空きがあれば一般希望者)

**定員** 25名  
**受講料** 無料  
**申込締切** 27日(月)定員になりしだい締切り。  
**申込・問い合わせ** 米子市勤労青少年ホーム(☎34-5154)

各種相談は15ページに掲載しています

### 健康づくり地域サポート講座（基礎編）の参加募集！

地域での健康づくりを推進するボランティア養成講座。誰でもすぐにできる運動などを学びます。この活動を通じて、歳をとっても住み慣れた地域でいきいきと過ごしていくことのできる地域づくりと一緒に目指しましょう。

とき

1回目：14日(火)  
2回目：24日(金)

※いずれも午後1時30分～3時30分

ところ ふれあいの里

内容 よなGO！GO！体操、GOプラス運動（タオルを使った体操）、すこやかオーラル体操、講義など

対象 地域での健康づくりに関心があり、実践的に活動できる方

参加費 無料

申込・問い合わせ

長寿社会課（☎23-5155）

### 平成22年度女性のパワーアップ講座

もう一步を踏み出すために、コミュニケーションアップ！

今すぐ役立つ知識から、自分に自信を持って生活するためのアドバイスなど、盛りだくさん。



明日から即実践！あなたをもっと輝かせるために、ぜひご参加ください。

▼第1回：8日(水)

第一印象好感度アップ！まずは第一印象・内面のセンスは外に出る

▼第2回：15日(水)

自分のカラーで外見力アップ！色の効用、色を味方につけましょう・TPOに合わせた色使い、身だしなみ

▼第3回：29日(水)

実践！コミュニケーション力アップ 正しい名刺交換の仕方・印象度アップの言葉使い、話し方・グループ交流で自分再発見

時間 いずれも午前10時～正午

講師 女性トータルプロデューサー 小淵良子さん

ところ 米子駅前サティ4階「米子市男女共同参画センター」

定員

各20人程度（参加費無料）

※3回連続講座ですが、1回ずつでも参加できます。お申込みは電話、FAX、またはEメールで。

※託児5人まで（無料・要予約、1歳以上～未就学児）

問い合わせ 男女共同参画推進課（☎23-5419、FAX 37-3184、Eメール：danryo@yonago-city.jp）

### 労務管理セミナー

入社から退職までの手続き等を労務管理のプロ、社会保険労務士が詳しくご説明いたします。事業主の方も、労働者の方もこの機会に学んでみませんか？

シリーズ① 『雇入れ時の手続き』

とき 9月21日(火)

講師 社会保険労務士 山下靖夫さん

シリーズ② 『退職時の手続き』

とき 10月12日(火)

講師 社会保険労務士 安酸早苗さん

シリーズ③ 『高齢者の雇用と定年退職時の手続き』

とき 11月9日(火)

講師 社会保険労務士 大谷史子さん

シリーズ④ 『働きやすい職場作り』

とき 11月26日(金)

講師 社会保険労務士 中野 聡さん

■いずれのセミナーも：会場 米子コンベンションセンター 第2会議室

時間 午後1時30分～3時

受講料 無料

定員 20名（定員になり次第締め切ります。）

申込・問い合わせ 鳥取県中小企業労働相談所

米子（☎31-8785）

とっとり高度人材「燦然」プラン

▼ファッションビジネス研修（初級コース）

研修期間 9月29日(水)～12月20日(月)

実施場所 (有)米子情報処理センター（境港市）、(株)カノン（米子市）

対象者 県内在住の求職活動中の方

定員 10名

申込締切・面接日等 9月中～下旬

問い合わせ 鳥取県地域雇用創造協議会

（☎0857-26-7662）

▼パソコンテクニカルサポート人材育成研修（情報セキュリティコース）

研修期間 10月13日(水)～12月9日(木)

研修会場 (有)米子情報処理センター（境港市）

対象者 県内在住の求職活動中の方

定員 20名

申込締切・選考日等 9月下旬

問い合わせ 鳥取県地域雇用創造協議会西部支部

（☎24-0371）

## 催し

ふれあいコンサートin境港

とき

12日(日)午後2時～4時

ところ

境港市市民会館（境港市上道町）  
演奏 航空自衛隊西部航空音楽隊（福岡県春日市）

※入場は無料ですが、入場整理券が必要です。

入場整理券は、美保基地のほか、米子募集事務所（西福原）などで取り扱っています。

問い合わせ 美保基地渉外室

（☎45-0211）

**陸上自衛隊米子駐屯地創設60周年記念行事**

▼前日祭(要整理券)

とき 10月9日(土)午後2時～4時(開場・午後1時)  
ところ 米子コンベンションセンター(大ホール)

内容 らっぱドリル/歌謡ショー(ペペ、水元秀二郎、ゴスペルオーブ等)/がいな太鼓演奏/音楽演奏(陸上自衛隊第13音楽隊)

▼記念行事

とき 10月10日(日) 午前10時～午後3時  
ところ 陸上自衛隊米子駐屯地

内容 記念式典/訓練展示/野点/装備品等展示/自衛隊の車体験試乗/野外コンサート/ちびっ子広場ほか  
問い合わせ 米子駐屯地広報室(☎29-2161)  
※米子駐屯地ホームページ:  
www.mod.go.jp/gsdf/mae/13b

**むきばんだ史跡公園からのお知らせ**

▼むきばんだ遺跡秋麗まつり  
妻木晩田遺跡の収穫祭をテーマにした秋のビッグイベント



ト。初秋の一日を弥生時代に浸ってたっぷりお楽しみください。  
さい。  
(入場無料・申込不要)

とき 23日(祝) 午前10時～午後3時30分(雨天決行)

内容 収穫祭、古代食の試食(シカの焼肉など)、古代体験、スタンプラリー、ポニー乗馬、秋麗まつり限定のカラフルな勾玉づくり体験など。

▼むきばんだ考古学講座③  
(参加無料・要申込)

「オトナのための考古学講座」をキャッチフレーズにした講座が今年もスタート。考古学研究の最前線の情報を分かりやすくお話しします。

とき 26日(日) 午後1時30分～3時30分  
演題 「笠見第3遺跡の弥生集落」

講師 鳥取県教育委員会事務局文化財課 高尾浩司さん  
定員 80人

(申込者多数の場合は抽選)  
対象 中学生以上  
申込期間 13日(月)まで

第4・5回日程 第4回:平成23年1月23日(日)/第5回:平成23年2月20日(日)  
※第4・5回のお申込みも受け付けます。  
会場・問い合わせ  
県立むきばんだ史跡公園  
(☎37-4000)

**さあ!学びに行こう**

お金の知識金融教育フェスティバル《鳥取》

子どもから大人まで、金融教育に興味を持ち、理解を深めるイベントです。  
(参加無料・要事前申込)

とき 10月9日(土) 午前10時～午後5時

ところ 米子コンベンションセンター

◆暮らしに役立つ講演会  
講師

弁護士 住田 裕子さん  
弁護士 村 千鶴子さん

◆金融教育セミナー(教員向け)  
◆親子のためのおかねの広場

(小学生と保護者向け)  
申込先 金融教育フェスティバル2010ホームページ:  
http://www.festival2010.jp

事務局(☎0120-973-1861)

平成22年度(第46回)  
**米子人生大学講座**

- 会場 米子市文化ホール メインホール
- 時間 午後2時～4時(開場午後1時30分)
- 受講料 年間1,000円
- ※初めて受講される日に、会場受付でお支払いください。
- 申込方法 講座の開催日に、会場でお申し込みください。電話申し込みはできません。
- 問い合わせ 生涯学習課(☎23-5444)

▶これからの講座 \*とっとり県民カレッジ連携講座

とき	内容
第7回 9月6日(月)	「楽しみながら癒しと健康を!」 ゴスペルコンダクター・ボイストレーナ 小徳浩子さん
第8回 9月27日(月)	「大きないびきは赤信号」 ～身近にある睡眠時無呼吸症候群～ 医療法人 真誠会 理事長 社会福祉法人 真誠会 理事長 小田 貢さん
第9回 10月6日(水)	鳥取県西部地震から10年 シンポジウム参加(※時間未定)
第10回 10月18日(月)	「萬葉集が伝えるもの」 元米子市立図書館長 佐々木 満さん
第11回 11月15日(月)	【公開講座】「市長特別講演」 米子市長 野坂康夫 閉講式 米子市教育長 北尾慶治

**いきいきアジア体験くらぶ**

—高齢者のための国際理解講座—

市内にお住まいの高齢者(65歳以上)の方を対象に、中国・韓国の文化や歴史、簡単な会話などを学ぶ「いきいきアジア体験くらぶ」を開催します。

回	開催日	時間	場所	内容
1	10月1日(金)	午前10時 ～ 11時30分  *最終回は 正午まで	ふれあいの里	韓国紹介
2	10月5日(火)			中国紹介
3	10月8日(金)			韓国文化体験
4	10月15日(金)			中国文化体験
5	10月19日(火)		明道公民館	中国・韓国の料理作り

■対象者 市内にお住まいの65歳以上の方  
※ただし、平成21年度と22年度に米子市主催の中国語または韓国語講座を受講された方を除きます。

■講師 中国担当:米子市国際交流員 張 燕  
韓国担当:米子市国際交流員 李美英

■募集人員 20人(応募者多数の場合は抽選とし、受講確定の方には、24日(金)までに連絡します。)

■受講料 無料(材料等1,000円程度は実費負担有り)

■申込・問い合わせ 17日(金)までに市民自治推進課へ電話(☎23-5374)でお申し込みください。

## 開発公社所有地を売払いします

次のとおり一般公募により公社所有地2区画を分譲いたします。

### ■売払物件

- ①上福原二丁目1060-18、19 地目/宅地  
面積/179.49㎡ 分譲価格/6,820,620円
- ②上福原二丁目1060-13 地目/宅地  
面積/214.07㎡ 分譲価格/7,963,404円

■用途地域 第1種中高層住居専用地域

■申込方法 所定の申込書に住民票の謄本を添えて、土地開発公社に申してください。

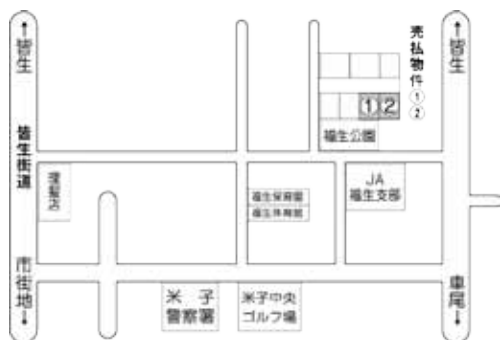
■申込期間 16日(木) 午前9時から随時受付

■譲受人の決定 申込み順に譲渡人を決定します。

■申込・問い合わせ 米子市土地開発公社

(☎22-6355)

### ■売払物件の案内図



## 全日空チャリティー大歌舞伎鑑賞券プレゼント

全日空チャリティー大歌舞伎米子特別公演に  
抽選でペア1,100組 2,200名様をご招待!

- と き 11月16日(火)  
昼の部…午後1時開演 / 夜の部…午後6時開演
- と ころ 米子コンベンションセンター
- 出 演 坂東三津五郎、尾上松緑、坂東亀三郎、坂東亀寿、坂東巳之助、坂東秀調 ほか



尾上松緑



坂東三津五郎

- 演 目 「浦島」「泥棒と若殿」「身替座禅」
- 応募方法 はがきで①希望の公演(昼の部または夜の部)②住所③氏名④年齢⑤職業⑥電話番号⑦ご同行者のお名前を明記の上、ご応募ください。応募締切りは9月30日(木) 消印有効。座席はお選びいただけませんのでご了承ください。なお、車いす席をご希望の方は、その旨をお書きください。  
※公演当日は地域の伝統文化支援を目的とした募金活動を行ないます。
- 応募・問い合わせ 〒683-8520 米子市両三柳 3060  
新日本海新聞社西部本社 営業事業局事業課  
「全日空チャリティー 大歌舞伎」係 (☎34-8813)

### 文化庁優秀映画鑑賞推進事業

## 米子なつかしの名画劇場

「叙情派監督木下恵介」と題して、戦後の日本映画黄金時代を代表する巨匠木下恵介の作品を大スクリーンでご鑑賞ください。

- と き 30日(木) 10:00~12:35 「二十四の瞳」(1954年作品)  
13:20~16:00 「喜びも悲しみも幾歳月」(1957年作品)  
16:15~17:50 「野菊の如き君なりき」(1955年作品)

■会 場 米子市文化ホール

■入場券 前売500円 当日700円(自由席 1日券)

※入場券は、米子市公会堂ほか市内各所で取り扱っています。

■問い合わせ 米子市文化ホール (☎35-4171)



「二十四の瞳」

## 米子市文化ホールがお届けする2つの笑い

### 狂言公演～茂山一門の世界～

「狂言」の茂山家が2年ぶりに米子にやってきます。前回ご登壇いただけなかった人間国宝茂山千作ら一門が、狂言の定番の「附子」をはじめ「鬼瓦」「鎌腹」を演じ、みなさんに笑いを届けます。子どもから大人まで楽しめる古典芸能「狂言」を、この機会にぜひご覧ください。

■と き 10月25日(月) 午後6時30分～

■入場料 【全席指定席】 特等席5,000円、一等席4,000円、二等席1,500円、大学生以下・外国籍の方は1,000円(全席一律)

※入場券は文化ホールほかで好評発売中

くわしくは米子市文化ホール(☎35-4171)まで

### 三遊亭円楽 vs 風間杜夫 落語会

テレビ番組「笑点」でもお馴染みの六代目三遊亭円楽と、知る人ぞ知る落語好きで、すでに何度も高座に上がってその実力を認められている人気俳優・風間杜夫の落語対決が米子市文化ホールで開催されます。年の瀬を大いに笑って明るい年を迎えましょう。

■と き 12月23日(木・祝) 午後2時～

■入場料 【全席指定席】 前売2,000円、当日2,500円

※完売の場合は当日券はございません。

■入場券は feel(文化ホール・公会堂・淀江文化センター) 友の会 会員先行予約は9月25日・26日、一般発売は10月9日(土) 午前10時から文化ホールほかで取り扱いします。



家事も育児も協力して築く 男女共同参画！ 市民応募作品



# 相談

■相談名  
内容▶日時/場所/問合せ先

## ■人権相談

人権擁護委員が相談に応じます。予約不要。▶10日(金)・10月12日(火)の午後1時～4時/市役所第2庁舎1階相談室/☎人権政策課(☎23-5415)

## ■行政相談

国など役所へのご要望、ご意見について行政相談委員が相談に応じます。予約不要。▶9日(木)…市役所本庁舎2階203会議室、21日(火)・10月5日(火)…市役所本庁舎4階402会議室/いずれも午後1時～4時/☎市民相談課(☎23-5378)

**新しい行政相談委員が決まりました!**

4人の行政相談委員のうち、北澤 薫さんが退任され、鹿島康裕さんが新しい委員に決まりました。

行政相談委員は、総務大臣から民間の有識者に委嘱され、その仕事は行政に対する要望や苦情などの相談窓口となり、その解決や改善を図っていくものです。

## ■多重債務・ヤミ金融等相談会

弁護士や司法書士等が無料で相談に応じます。1件30分、要予約。▶28日(火)の午後1時～4時/米子コンベンションセンター/☎鳥取県西部消費生活相談室(☎34-2648)・米子市消費生活相談室(☎35-6566)

## ■心配ごと相談・法律相談

●心配ごと相談 日常生活の悩みや心配ごとについて、相談員(民生委員)が相談に応じます。予約不要、無料。▶毎週月・水・金曜日の午前10時～午後3時/ふれあいの里1階

●法律相談 弁護士が無料で相談に応じます。1人30分、要予約。▶毎月第1・3月曜日の午後1時～3時/ふれあいの里1階

※法律相談は、毎週月・水・金曜日の午前10時～午後3時に、電話(☎22-7830)で予約。

☎米子市社会福祉協議会(☎23-5490)

## ■鳥取県行政書士会無料相談

相続・遺言・成年後見・悪徳商法被害・交通事故など、行政書士が無料で相談に応じます。予約不要▶対面相談/11日(土)・10月9日(土)の午前10時30分～午後3時/米子駅前サティ4階男女共同参画センター会議室▶「行政書士広報月間 電話相談」/10月1日(金)の午前10時～午後3時/相談受付☎0857-26-1532/☎鳥取県行政書士会事務局(☎0857-24-2744)まで。

## ■交通事故無料相談

交通事故にあって困っている方のために専門の相談員が無料で相談に応じます。電話でもかまいませんのでお気軽にご相談ください。▶毎週月曜日～金曜日(祝日除く)の午前9時～正午・午後1時～5時▶弁護士相談日…毎月第1水曜日の午後1時～4時(要予約)/●☎(社)日本損害保険協会 鳥取自動車保険請求相談センター(☎0857-24-4233)

# 米子市営住宅入居者募集

## ■所在地、戸数、規格、家賃

住宅名	所在地	空家番号		構造	間取り	家賃月額(円)	建築年度
		棟	号				
安倍彦名住宅	彦名町	62R1	101	中層耐火 4階建	3DK	18,200 ～35,600	S62
		老人等優先入居					
安倍彦名住宅	彦名町	1R2	102	中層耐火 4階建	3DK	18,500 ～35,300	H1
		老人等優先入居					
錦海町住宅	錦海町	5R2	404	中層耐火 4階建	3DK	23,300 ～45,700	H5

## ■入居者の資格

市内に住所または勤務場所があり、独立の生計を営んでいる方/現在一緒に住んでいるか、または住もうとしている親族(事実上婚姻関係と同様の事情にある方や婚約者を含む)がある方。ただし、生年月日が昭和31年4月1日以前の方などは、単身でのお申込みが可能です。/世帯の収入が公営住宅法に定める収入基準に合う方/現に住宅に困窮していることが明らかな方/米子市税などに滞納がない方/暴力団員でないこと

■老人等優先入居 60歳以上の方、心身障がい者については、優先入居(応募者数が複数の場合は公開抽選)の制度があります。それぞれ条件がありますので、くわしくは、お問い合わせください。

■申込受付期間 1日(水)～7日(火) 土・日を除く。

■申込受付場所 建築住宅課(市役所本庁舎2階)、淀江支所地域振興課(淀江支所1階)

■申込みに必要な書類 住宅申込書、所得に関する証明書、住民票(世帯全員のもの。外国人の場合は、外国人登録法第4条第1項の登録を受けていることを証明する書類)。その他、申込理由により添付書類が必要となる場合があります。住宅申込書などは建築住宅課、淀江支所地域振興課にあります。

■入居選考方法 10日(金) 公開抽選により選考します。

■入居可能予定日 10月1日(金)

次回の市営住宅入居者募集は10月1日からの予定です。

■問い合わせ 建築住宅課(☎23-5263)

## 米子市消費生活相談室

買物、訪問販売のトラブルや借金、架空請求、クーリング・オフなど消費生活に関するご相談をお受けしています。

▶平日午前8時30分～午後5時/消費生活相談室(市役所本庁舎1階)/☎米子市消費生活相談室(☎35-6566)

## 短期絵手紙講座

### 「はじめて描く、楽しい絵手紙」

■期間 10月7日～11月25日(毎週木曜日、全8回)

■時間 午後1時30分～3時

■ところ 淀江老人福祉センター

■講師 伊澤美樹子さん

■対象 市内にお住まいの60歳以上の方

■募集人員 10人 ■受講料 無料(材料費要実費)

■申込期限 15日(水) 必着

■申込方法 往復はがきに、住所・氏名(ふりがな)・年齢・電話番号を明記の上、ご応募ください。応募者多数の場合は抽選。

■申込・問い合わせ 〒689-3402 淀江町淀江1110-1 米子市淀江老人福祉センター(☎56-3150)



## 結核・肺がん検診日程

月日	ところ	とき
9月17日(金) 福生東	10区集会所	午前9時30分～10時
	福生体育館	午前10時20分～10時50分
	福生3区公民館	午前11時～11時20分
	8区・福原公園	午前11時40分～正午
	福生東公民館	午後1時30分～1時50分
	かんぼの宿皆生	午後2時10分～2時30分
9月22日(水) 明道	道笑町3丁目・白根氏宅駐車場	午前9時～9時50分
	とんかつ繁昌亭道笑町店	午前10時10分～10時30分
	丸合米子商店	午前10時50分～11時20分
	明道公民館	午前11時40分～正午
9月27日(月) 崎津	友森運送前	午前9時30分～9時50分
	橋本青果	午前10時～10時20分
	崎津公民館	午前10時40分～11時
	鳥取西部農協崎津支所	午前11時20分～11時40分
	大崎2区集会所(崎津2区集会所)	午後1時10分～1時30分
	矢倉正八郎氏前	午後1時40分～2時
10月5日(火) 福米東	崎津7区集会所	午後2時20分～2時50分
	勤労青少年ホーム	午前9時40分～10時10分
	福米東公民館	午前10時30分～11時10分
	米原・恩部事務所前駐車場	午前11時30分～11時50分
	天満屋前駐車場	午後1時20分～2時
	備中屋本店駐車場	午後2時20分～2時40分
10月12日(火) 大篠津	米子信用金庫本店駐車場	午後3時～3時20分
	御崎集会所	午前9時～9時20分
	旭が丘1区公園	午前9時40分～10時
	(株)川口義治商店前	午前10時10分～10時30分
	大篠津公民館	午前10時40分～11時
	虎谷修氏宅	午前11時10分～11時30分
10月12日(火) 富益	富益下集会所	午後1時～1時20分
	上部・石原電気(清氏宅)前	午後1時30分～1時50分
	川上集会所入口	午後2時～2時20分
	富益公民館	午後2時30分～2時50分
10月13日(水) 和田	新田集会所	午後3時10分～3時30分
	川上デイスーパー笑和前	午後3時50分～4時10分
	(株)ユニサン和田店前	午前8時50分～9時20分
	下和田・吉田被服工業	午前9時40分～10時
	森脇衣料品店	午前10時20分～10時40分
	和田公民館	午前10時50分～11時10分
10月14日(木) 彦名	和田中央集会所	午前11時20分～11時40分
	和田10区雇用促進住宅	午後1時10分～1時30分
	彦名14区集会所	午前9時20分～9時40分
	流田公民館	午前9時50分～10時10分
	彦名公民館	午前10時20分～10時40分
	彦名7区公民館	午前10時50分～11時10分
	大下たばこ会館	午前11時20分～11時40分
	彦名1区旧公民館	午後1時10分～1時30分
	彦名2区公民館	午後1時50分～2時10分

- 対象者 ▶胸部レントゲン検査…市内にお住いの40歳以上の方  
▶「たん」の検査…①50歳以上で喫煙指数(1日本数×年数)が600以上の方(元喫煙者を含む)、②40歳以上で6か月以内に血痰のあった方  
■自己負担金 レントゲン検査は無料。「たん」の検査は、市民税課税世帯の方900円、市民税非課税世帯・70歳以上の方300円、生活保護世帯の方無料。  
■受診券 健診受診券の中に「結核・肺がん検診受診券」が昨年度から加わりました。受診される際には必ずご持参ください。  
※くわしくは地区回覧をご覧ください。

アスベスト健康被害に関し、不安がある方は、問診の際にご相談ください

## みんなの健康

### ■申込・問い合わせ

健康対策課 ☎23-5452~5454  
錦町一丁目「ふれあいの里」3階

### お子さんの予防接種

#### ◆結核予防接種(BCG)◆

ところ 保健センター(ふれあいの里3階)  
受付 午後1時～2時(接種は午後1時15分～)  
※母子健康手帳、予診票をお持ちください。母子健康手帳がないと受けられません。「予防接種と子どもの健康」の冊子を読んできてください。

対象児	接種日
H22年5月26日～6月10日生	9月10日(金)
H22年6月11日～6月30日生	9月30日(木)
H22年7月1日～7月14日生	10月14日(木)

生後3か月で接種します。生後6か月未満で接種を受けていない方も受けてください。

#### ◆ポリオ(小児まひ)予防接種◆

生後7か月以降でポリオの接種がお済みでない方は、9月以降の日程でお出かけください。

対象児	1回目	2回目
H21年9月生	1回目の接種を受けていない方は、下記の日程で1回目、2回目を受けてください。	9月8日(水)
H21年10月生		9月22日(水)
H21年11月生		10月13日(水)
H21年12月生	9月9日(木)	12月8日(水)
H22年1月生	9月29日(水)	1月5日(水)

◆7歳6か月未満で接種を受けていない方も受けてください。6週間以上の間隔をおいて2回飲みます。間隔は6週間以上であれば、いくら長くてもかまいません。

### 胃がん集団検診日程

月日	場所	受付時間
9月16日(木)	宇田川分館	午前8時～9時
9月17日(金)	大和分館	午前8時～9時30分
10月4日(月)	米子市淀江支所	午前8時～9時30分
10月5日(火)	淀江公民館	午前8時～9時30分
10月13日(水)	明道公民館	午前7時30分～8時
	車尾公民館	午前9時～9時30分

- 前日の午後9時以降は、絶飲食してください。  
■当日は必ず受診券をご持参ください。

## あべ小児歯科 (小児歯科・矯正歯科)



◆診療時間 AM9:00～12:00 PM2:30～6:30  
◆休診日 日曜・祝日・木曜(祝日がある週は診療しております)  
米子市米原2-3-20-2F(ホープタウン向かいのビル2階)  
☎(0859) 35-8640

♥歯科検診、予防処置、虫歯治療、矯正治療をお考えの方は、お気軽にお電話下さい。  
<http://www.abe-dental-clinic.com>  
ケータイからも簡単アクセス!



有料広告



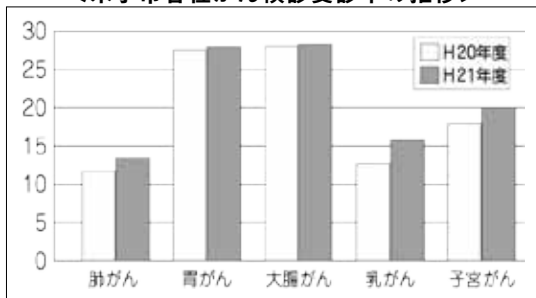
## 米子市の保健統計 各種がん検診の受診率は？

7月から各種がん検診がスタートしました。みなさま、受診はお済みでしょうか？

さて、毎年どのくらいの方ががん検診を受けておられるでしょうか。胃がん・大腸がん検診は約3割近くの方が受診しておられますが、21年度の肺がん検診は、13.4%と大変低い受診率になっています。

肺がんは米子市のがん死亡の中で一番多く、近年増加傾向にあります。鳥取県の肺がん検診は全国的にも精度が高いと評価されていますので、肺がん検診も積極的に受けましょう！

＜米子市各種がん検診受診率の推移＞



▶秋から冬にかけてインフルエンザの流行が予想されます。医療機関が混みあいますので、早めの受診をおすすめします。

▶乳がん検診の予約はお早めに！ 例年秋以降、希望の日時に予約がとれない状況にあります。

### 休日(日曜日)がん検診のお知らせ

#### 胃がん・乳がん集団検診

検診の種類	日時	受付時間
胃がん (X線検査)	10月17日 (日)	午前7時30分～10時
乳がん (視触診+マンモグラフィ)	9月26日 (日)	午後1時30分～3時
	10月17日 (日)	
	11月28日 (日)	



- ◆場所 ふれあいの里
- ◆対象者 40歳以上で、受診券または乳がん検診無料クーポン券をお持ちの方
- ◆事前に予約が必要です。先着順に受け付けますので、早めにお申し込みください。

## 9月10日～16日は自殺予防週間です

### 自殺を防ぐために…

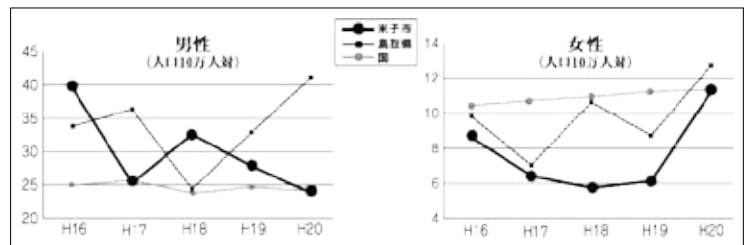
一人で悩みを抱え込まず、まずは家族や友人、医療機関、相談機関などに話してみることが大切です。

### あなたにも出来る自殺予防のための行動

- 【気づき】 家族や仲間の変化に気づいて、声をかける  
「眠れてる？」などの声かけを
- 【傾聴】 本人の気持ちを尊重し、耳を傾ける
- 【つなぎ】 早めに専門家に相談するよう促す
- 【見守り】 温かく寄り添いながら、じっくりと見守る

自殺者の数は、全国で平成10年以降、12年連続で3万人を超える状態が続いています。

米子市では、平成20年に男性22人、女性11人の方が亡くなっておられます。男女別の自殺率(年齢調整死亡率)は、図が示すとおり、男性は下がり傾向、女性は上がり傾向にあります。



米子市は、「うつ病」を中心としたこころの健康について、地域講演会を開催し、自殺対策に取り組んでいます。また、保健師が地域にうかがい、ミニ講座「こころの健康 うつについて～自殺を防ぐ～」を行ないます。ご希望の方は健康対策課までご連絡ください。

### 大切なご家族を自死で亡くされた方へ

#### 「自死遺族の集い」のご案内

「自死遺族の集い」は、同じような体験をされた方と一緒に安心して語り合い、気持ちを分かち合う会です。大切な人の思い出やあなたの気持ち、言葉にすると気持ちが少し軽くなるかもしれません。

また、自死遺族自助グループ「コスモスの会」の方も参加されます。お話を聞くだけの参加もできます。匿名でもOKです。申込みは不要ですので、気が向いた時に直接会場にお出かけください。

- とき 9月18日(土)、11月20日(土)、平成23年1月15日(土)、3月19日(土) ※いずれも午前10時30分～正午
- ところ ふれあいの里 4階 中会議室3
- 対象 ご家族を自死で亡くされた方  
(自死された方の親、配偶者、兄弟、子ども等)
- 問い合わせ 鳥取県立精神保健福祉センター (☎0857-21-3031)

## 大切な契約や遺言は公正証書で!



- 遺言
- 任意後見
- 離婚 養育費
- 離婚 慰謝料
- 離婚 財産分与
- 土地建物 賃貸借
- 金銭 貸借

公正証書の記載内容は高い証拠力と執行力があります。

相談は無料です! お気軽にどうぞ!!



### 米子公証役場

〒683-0823 米子市加茂町2丁目113番地  
加茂町ビル2階206  
TEL 0859-32-3399



**2010 産業フェスティバル**  
 (米子ものづくり道場連携事業)  
 「鳥のキーホルダー作り」ほか。4日(土)午前10時～午後3時30分。会場・米子コンベンションセンター。

**米子市美術館**  
 (☎ 34-2424)

**米子市美術館常設展Ⅱ**  
**「生誕100年 所蔵作品による辻晋堂展」**

辻晋堂(1910～1981)生誕100年を記念し、収蔵作品の中から辻晋堂作品と資料を展覧します。

▶会期 9月5日(日)～10月3日(日) [毎週水曜日休館]

▶観覧料 一般310円、高校・大学生150円

※15人以上の団体は50円割引。中学生以下、70歳以上、障がいのある方(介護者1人含む)、米子市美術館後援会会員の方は無料。

**関連事業 学芸員によるギャラリートーク**

18日(土)・10月2日(土)午後2時～

■開館時間 午前10時～午後6時

**人形劇団いとぐるま公演**

26日(日)午後1時30分開演(午後3時終了予定)。対象・幼児～大人、入場自由、無料。

**みなとやまプレーパーク(協力・みなとやまプレーパーク実行委員会)**  
 毎週日曜日と20日(月・祝)、午前10時～午後4時30分。屋外に冒険遊び場を開園しています。子ども会等団体利用もできます(要申込)。

**米子市児童文化センター出張事業(共催・まなびネットきずな)**  
 作って遊べる工作、昔遊び、わらべうた、絵本の読み聞かせ、天体観測など。

■開館時間(電話受付時間) 午前9時～午後5時

■今月の休館日 毎週火曜日

**児童文化センター**  
 (☎ 34-5455)

**プラネタリウム全天周新番組「宇宙への扉」4日(土)からスタート!**

平日…午後2時・3時、土・日・祝日…午前10時45分・11時45分・午後2時・3時・4時。幼児・70歳以上無料、小中学生50円(土曜日は無料)、高校生以上300円。

**天体観測会「お月見団子を作って中秋の名月と木星を見よう」**

22日(水)午後7時30分～、対象・どなたでも可、20組。参加費100円。8日(水)から電話受付。

**えほんとならべうた**

毎週水曜日・午前10時30分からは0～1歳半、11時10分からは1歳以上対象。自由参加、無料。

**初心者のための親子キャンプ**

19日(日)午前10時～20日(月・祝)正午ごろ。対象・キャンプ初心者親子10組、参加費・1,000円(大人1人、子供1人。1人増につき500円追加)。児童文化センター屋外でキャンプ!持参・米1人2合、19日の昼食「おにぎり」、宿泊セット等。1日(水)から電話受付。

**伯耆・秋の手づくりまつり**

**米子市児童文化センター・米子市美術館連携事業**

**よなご☆子ども彫刻フェア2010**

■ワークショップ「みんなと一緒にふわふわアート」

日時:19日(日)10:00～12:00・13:30～15:30  
 場所:米子市美術館 講師:藤田英樹さん(島根大学准教授/2006年 第10回米子彫刻シンポジウム参加作家)  
 対象:小・中学生(小学校3年生以下は保護者同伴) 定員:各回20名(要事前申込)  
 参加費:300円(保険料、材料費) 申込方法:1日から電話受付(児童文化センター☎35-5455)

■野外彫刻探検

日時:20日(月・祝)14:00～15:30 集合場所:児童文化センター  
 対象:小・中学生(小学校3年生以下は保護者同伴) 定員:30名(要事前申込)  
 参加費:無料 申込方法:1日から電話受付(児童文化センター☎35-5455)

■ワークショップ「くつつきアート大作戦」

日時:23日(木・祝)10:00～12:00・13:30～15:30  
 場所:児童文化センター 1階研修室 定員:各回20名(要事前申込)  
 対象:小・中学生(小学校3年生以下は保護者同伴) 参加費:無料

■石彫体験をしよう

日時:23日(木・祝)10:00～15:30 場所:米子市児童文化センター  
 講師:藤田英樹さん(島根大学准教授/2006年 第10回米子彫刻シンポジウム参加作家)  
 対象:小・中学生(小学校3年生以下は保護者同伴) 定員:15名(要事前申込)  
 参加費:500円(保険料、材料費) ※昼食は各自ご用意ください。



昨年度の彫刻フェア活動風景

**山陰歴史館**  
 (☎ 22-7161)

**企画展「新修米子市史編さん資料展」**

平成21年度で全15巻を刊行した『新修米子市史』の編さん資料の一部を紹介します。観覧無料。▶会期 12日(日)～10月11日(月・祝)

**平城遷都1300年記念「平城京の時代を知らう～米子周辺の遺跡探訪」**

30分程度の座学の後、バスで大寺廃寺・上淀廃寺・坂中廃寺など奈良時代の史跡をめぐる。申込受付中。18日(土)午後1時～5時、集合解散場所:福市考古資料館(※場所が変更になりました)、定員20人、要申込(先着順)、参加費1,000円。

有料広告



**全国約200店舗の実績!**  
 北海道から沖縄まで全国に広がるホームメイトだから、安心してお任せください!

詳しくは、このページに載っているお客様には、店頭までプレゼントをご用意しております!

大きな東建の看板が目印です!!

**東建 CORPORATION**

QRコードから東建コーポレーションへアクセスできます!

〒683-0009 鳥取県米子市観音寺新町4-2-1  
 営業時間/10:00～18:30 定休日/水曜日  
 米子支店 TEL 0859-37-2222 http://www.homemate.co.jp

**民話のへや (共催：ほうき民話の会)**

19日(日)午後1時30分～2時20分、2階「いろいろの間」、参加無料。民話4話(かにかにこそこそ・さるのひとりごと・オオカミ女房・地獄と極楽)。民話ひとくち解説…酒井董美さん

**第15回歴史館コンサート**

光長真理恵さん、面谷真理子さんによるシャンソン・コンサート。愛の賛歌、バラ色の人生、枯葉ほか。24日(金)午後7時～8時30分、定員65人、参加費500円(コーヒー、お菓子つき)、要前売券。前売券販売中。

**現地見学講座「錦海八景を訪ねて」前編**

大正時代に選定された錦海八景ゆかりの地を訪れます。全4回。  
①10月11日(月・祝) 午後1時30分～3時30分 / 「瀧町橋、湊山公園編」徒歩約3kmコース。

②10月16日(土) 午後1時30分～4時 / 「感応寺、深浦編」徒歩約4kmコース。

▶集合・解散場所：山陰歴史館、定員20人(要申込)、参加費…各回300円(資料代、保険代)。申込受付は10日(金)から(先着順)。

※小雨決行、歩きやすい服装でご参加ください。

**開館時間**

午前9時30分～午後6時

■今月の休館日 毎週火曜日

市立図書館  
(☎22-2612)

**つつじ読書会**

4日(土)午後2時、特設文庫室、『人間不平等起源論』ルソー：著 中山元：訳 光文社。

**楽しく漢文に学ぶ会**

5日(日)午後1時30分、特設文庫室、『論語新釈』宇野哲人著(講談社学術文庫)。

**おはなし会**

★毎週木曜日(協力：第1・2・3木曜…ほしのぎんか、第4木曜：火曜の会)午前10時40分～11時30分、親子読書コーナー。

★14日(火)(毎月第2火曜日・図書館職員)午後4時～絵本の読み聞かせ・わらべうた・紙芝居・パネルシアター。

**伯耆文化研究会9月例会**

11日(土)午後1時30分、大会議室。▶「西伯耆の式内社等に関する推計統計学的考察」発表者…八尾正己さん、▶「生田長江の生涯と業績」発表者…大野秀さん

**古文書研究会**

25日(土)午後1時30分、大会議室、農村の支配と農民の暮らし(第9回)「幕末の会見郡小波村『水浴せ』騒動についての供述書」を読む。講師：山藤良治さん

**ビジネス支援**

「特許等相談会」(要事前申込) 14日(火)午後1時30分～4時30分、特設文庫室。

「特許情報相談会」(要事前申込) 28日(火)午前10時30分～午後4時、特設文庫室、(社)発明協会鳥取県支部(☎0857-52-6728)。

特許情報活用セミナー(要事前申込) 9日(木)午後1時～4時、大会議室、定員15名、特許出願・商標出願について(演習等)。申込・問い合わせ…(社)発明協会鳥取県支部(☎0857-52-6728)

「起業・事業融資相談会」(要事前申込) 8日(水)午後2

時～4時、特設文庫室、予約先：日本政策金融公庫米子支店(☎34-5821)

**就農相談会**〔要事前申込〕

12日(日)午前10時～午後3時、特設文庫室。(財)鳥取県農業農村担い手育成機構 西部支所(☎31-9644)

**高校生のための「社会で生き抜く力」養成講座(最終回)**(要事前申込)

第6回…19日(日)、「生き抜く力をつけるためのワークショップ」講師：後藤秀一さんほか。午後1時30分～3時10分、大会議室、(社)地域人材プロジェクト(☎32-5517)

■開館時間 午前10時～午後6時(金曜は午後8時まで)

■今月の休館日 毎週月曜日、30日(月末資料整理)

米子水鳥公園  
(☎24-6139)

**科博コラボ・ミュージアム in 米子「恐竜は今も生きています！アロサウルスから水鳥まで」**

本物のアロサウルスの全身骨格化石を中心に、恐竜と水鳥に関する展示を行ないます。20日(月)祝まで開催、開館時間中いつでも見学可。

**恐竜クイズラリー**

恐竜に関する3択クイズ10問に答えると、記念缶バッチをプレゼントします。20日(月)祝まで開催。参加費100円(入館料別途)。

**アロサウルス展記念企画「恐竜のうちわを作ろう！」**

うちわに恐竜の絵を描いて、オリジナル恐竜うちわを作ります。20日(月)祝まで開催。開館時間中いつでも作れます。材料費100円(入館料別途)。

**自然観察会「秋の鳴く虫鑑賞会」**

涼しげに鳴く虫の声を聞きながら、鳴き声の主を探します。9月4日(土)午後5時～6時30分・どなたでも参加できます。入館料300円必要。

**手作り自然教室「カエル工房 in 米子水鳥公園」**

23日(木)祝午後2時～4時・小学生以上先着20名・要申込・材料費300円(入館料込み)。

●水鳥公園が会場の企画には、高校生～70歳未満の方は入館料(300円)が必要です。

**開館時間**

午前9時～午後5時30分

■今月の休館日 毎週火曜日・24日(金)

伯耆古代の丘公園  
(☎56-6817)

**9月ロビー展「刺しゅうといけばな展」古志社中**

**特別体験のご案内(要予約)「ちょっと大きなハニワを作ろう」**

20日(月)祝 午前10時～午後1時～、料金1,000円(別途入園料が必要)

■入園料 大人200円、小・中学生50円。(市内にお住まいの方の料金)

**開館時間**

午前9時30分～午後5時

■今月の休館日

第2・4水曜日

淀江文化センター  
(☎39-4050)

**「さなめらららすてーじ」今度のらららすてーじはお月見だ!!**

出演：マリンバ アンサンブル  
23日(木・祝) 午後7時開演(午後6時30分開場)、定員130人(定員になり次第締切)、チケット：一般500円・高校生以下300円  
チケット発売中!

**東福原校を移転開校! 9月生募集中! 9/6(月)スタート!**

**抜群の合格実績!** 米子東高…35名 (内、生命科学6名) 米子西高…16名 米子高専…18名

**小学生**

- 小学部「米子東・道徳コースWIN」の誕生!
- 小5～8 / 米東・道徳コース WIN
- 小1～4 / 米東・道徳コース ジュニアWIN
- 小4～6 / 小学校卒業 マスター
- 小5～6 / 英語5級コース、英語4級コース
- 小1～6 / 英語コース 文庫C文庫
- 小6 / 中学校への準備 英語力養成

**中学生**

- 高校で伸びる真の学力を養成+
- 中1～3 / 米東米西コース Eクラス
- 中2～3 / 米東コース Zクラス
- 中1～3 / 甲科コース
- 中2～3 / 5科目コース (E-Z)
- 中3 / 米子高専受験 土曜ゼミ
- 中3 / 入試突破日曜スーパーゼミ 10月3日スタート

**高校生 伯耆駿英予備校**

英語・数学・国語・物理・化学・生物・社会…全教科対応  
東京大1名・京都大1名・大阪大2名・鳥取大(医)5名  
神戸大1名・広島大4名・早稲田大2名・中央大2名  
明治大2名・同志社大5名・立命館大6名ほか

英語検定・漢字検定・数学検定  
米子東高・西高合格への受験指導

**東進ゼミ**

米子市東福原4-20-9  
0859(22)0833(代)

- 東進ゼミ α (東福原校)
- 東進ゼミ β (安宿校)
- 東進ゼミ Σ (稲野校)

有料広告

# 水鳥公園からのたより

## オンブバッタ



秋の水鳥公園の草むらを代表する昆虫は、バッタの仲間です。その中でもオンブバッタは、みなさんによく知られている身近なバッタです。ショウリヨウバッタとよく似ていますが、オンブバッタのほうがずっと小さくて鳴かないので、簡単に見分けられます。

オンブバッタは、クズが茂る草むらでよく見られます。食べる葉っぱもクズやキクの仲間など、幅広い葉っぱの植物を好みます。脚を縮めて葉っぱの上でじっとしていると、周りの景色に溶け込んで目立ちません。

ところで、このオンブバッタは名前の通り、背中に小さなバッタをおんぶしている姿をよく見かけます。これは親子ではなく、背中に乗っている小さなほうがオスで、乗っかられている大きいほうがメスです。メスの背中にオスが乗っているときは交尾中と思いがちですが、よく見るとオンブバッタはただおんぶしているだけのことも多いです。オスが自分のお嫁さんを他のオスに奪われないように、お嫁さんの背中にしがみついて守っているのかもしれませんが。実際に、おんぶ中のところに別のオスがやって来て、メスの背中に乗っているオスと激しくけんかすることもあります。

バッタの仲間は用心深く、驚くと遠くへ飛び去ってしまったり、茂みに潜り込んだりして逃げてしまいます。ところが、オンブバッタはあまり逃げず観察しやすいので、ぜひ探してみてください。運がよければ、メスをめぐるオス同士がけんかしている様子が見られるかもしれません。

水鳥公園指導員 きりはらけいすけ 桐原佳介



メダカをねらうコサギ

## 9月に見られる水鳥公園の生きものたち

カイツブリ・カルガモ・ダイサギなどの水鳥、メダカやミシシippアカミミガメなどの水生生物、ショウリヨウバッタなどの昆虫類。

\*広報よなご8月号「水鳥公園からのたより」中の「8月に見られる…」で紹介した写真下に、「ヤマトアオドウガメ」と記載していましたが、正しくは、「ヤマトアオドウガネ」です。おわびして訂正いたします。 —米子市秘書広報課—

## 「よなごの宝88選」から



### 東光園～リズムカルな建物と名庭園～

《宝 No.65》

皆生温泉3丁目



昭和39年(1964)建築の東光園の本館は鉄骨鉄筋コンクリート造で8階建てですが、普通のビルとは違い彫刻のように凹凸しているのが特徴です。よく見ると、3階までは地上から階が重層して建っていますが、4階分は吹きさらしで、5階と6階は上部の一階分はある巨大な梁から吊り下げられています。この巨大な梁を支えているのは地上から立ち上がる6本の太い柱です。そして、この太い6本柱には、いずれも 巖 島神社の鳥居にも見られる添え柱が3本ずつ付いており、日本の伝統である木造建築に見立てたデザインが特色になっています。

設計は「出雲大社庁の舎」で日本建築学会賞を獲得した菊竹清訓です。菊竹は、自邸「スカイハウス」で提案した吊り下げの手法に日本建築の木造の伝統を加味し、近代的な材料であるコンクリートを用いて、白砂青松の弓ヶ浜と雄峰大山を望む恵まれた自然を背景に山陰の風土にもよくなじむ建築にしました。

皆生海岸の空に舞うように建つ建物自体がリズムカルですが、その容姿は、彫刻家流政之が造った庭園ともよく調和しており、建ってから半世紀近く経てもなお新鮮です。

東光園本館は、平成8年、「県民の建物100選」に選定されていますが、米子市公会堂（公共建築100選）とともに米子を代表する貴重な近現代建築です。

【よなごの宝88選実行委員会】



### お知らせ

- ①「市民が選んだよなごの宝八十八」(改訂) 発売中 1冊1,000円。取扱所：市内各書店、山陰歴史館、米子市文化ホールなど。
- ②第3回よなご88探宝会 9月18日(土)午後1時～4時、皆生温泉界隈(観光、歴史、文学碑)、定員40人、参加費500円。申込：住所・氏名・電話番号を明記の上、郵便またはFAXで「よなごの宝88選事務局」(東町161-2 文化課内、FAX23-5414)まで。

### 米子市の人口と世帯数

平成22年8月1日現在(住民基本台帳登録者数と外国人登録者数の合計) ※()内は前月比  
人口 150,180人(+7人) 男性 71,293人(+24人) 女性 78,887人(-17人) 世帯数 62,916世帯(+77世帯)

■編集発行/米子市総務部秘書広報課/〒683-8686 米子市加茂町1-1/☎23-5372  
Eメール kouhou@yonago-city.jp ■毎月1日発行 ■印刷/東京印刷株式会社

米子市役所(代表☎22-7111)

